



Hooninside

Hooninside

11.06.2021 / Friday / #1198

รู้ลึก รู้จริง คลุกวงในหุ้น สไตลกล้วยๆ



SPECIAL HOONINSIDE

www.hooninside.com



BGRIM

รุกใหญ่

เดินเครื่อง COD

โรงไฟฟ้าโซลาร์ รุฟท็อป

BGRIM รุกใหญ่ เดินเครื่อง COD
โรงไฟฟ้าโซลาร์ รุฟท็อป “อลาสก้า
มิลค์” บริษัทนมใหญ่ที่สุดในฟิลิปปินส์
ลุยขยายโรงไฟฟ้าโซลาร์ รุฟท็อป
ทั้งในและต่างประเทศ

อ่านต่อหน้า 2

KISS

อำเภอนรับ

GRAMMY

เข้าถือหุ้น 9.99%



KISS เผย Aurora Asia Holdings
- ปิยวดี สอนสิงห์ ขายหุ้น ให้ GRAMMY
รวม 9.99% มูลค่า 539.46 ลบ. เสร็จ
สมบูรณ์แล้ว ด้าน GRAMMY เผย ใช้
สิทธิซื้อหุ้น KISS รวม 9.99% หลังเห็น
ปัจจัยพื้นฐาน KISS

อ่านต่อหน้า 4



PF ไทยยอดขาย

5 เดือนแรกแล้ว

3,468 ลบ.

PF มงรายได้ปี64 ตะตะที่ระดับ
21,370 ลบ. คาดทำกำไรจากการขาย
ที่ดิน ราว 20,200 ลบ. มงผลงาน
Q2/64 ดีกว่า Q1

อ่านต่อหน้า 6



BY
เจี๊ยะเลน

Wall Street ตลาดหุ้น
เน้นทำมอยภาษาหุ้น by เจี๊ยะเลน
ณ Wall Street World

SD

จังหวะ !!

อ่านต่อหน้า 9



สำหรับ PT
เราไม่ได้หยุดอยู่แค่การให้บริการด้านพลังงาน
แต่ทุกที่ทั่วไทย PT จะไปถึง
เพื่อเป็นที่หนึ่งในใจคนไทยทั่วประเทศ

“บริษัท พีทีจี เอ็นเนอยี จำกัด (มหาชน)”





SPECIAL HOONINSIDE

www.hooninside.com

BGRIM รุกใหญ่ เดินเครื่อง COD

โรงไฟฟ้าโซลาร์ รุกเกือบ

BGRIM รุกใหญ่ เดินเครื่อง COD โรงไฟฟ้าโซลาร์ รุกเกือบ “อลาสก้า มิลค์” บริษัทนมใหญ่ที่สุดในฟิลิปปินส์ ลุยขยายโรงไฟฟ้าโซลาร์ รุกเกือบ ทั้งในและต่างประเทศ

ดร.ฮาราลด์ ลิงค์ ประธาน บี.กริม และประธานเจ้าหน้าที่บริหาร บริษัท บี.กริม เพาเวอร์ จำกัด (มหาชน) หรือ BGRIM เปิดเผยว่า จากนโยบายในปี 2564 บี.กริม เพาเวอร์ มีแผนเดินหน้าขยายการลงทุน ธุรกิจพลังงานแสงอาทิตย์แบบติดตั้งบนหลังคา (โซลาร์ รุกเกือบ) อย่างเต็มที่ ทั้งในประเทศและต่างประเทศ เพื่อดูแลรักษาสิ่งแวดล้อมผ่านการพัฒนาพลังงานสะอาด ซึ่งเป็นเป้าหมายของ บี.กริม ในการเพิ่มสัดส่วนการใช้พลังงานสะอาด เพื่อร่วมกันลดภาวะโลกร้อนและดูแลสิ่งแวดล้อมด้วยกันอย่างยั่งยืน

สำหรับโรงไฟฟ้าโซลาร์ รุกเกือบ ในต่างประเทศ ล่าสุดบริษัทได้ดำเนินการก่อสร้างและบริหารจัดการงานเดินระบบและซ่อมบำรุงอุปกรณ์ในการผลิตและจำหน่ายไฟฟ้าโซลาร์ รุกเกือบ รวม 6 เมกะวัตต์ ให้แก่ Alaska Milk Corporation ซึ่งเป็นผู้ผลิตผลิตภัณฑ์นมรายใหญ่ที่สุดของประเทศฟิลิปปินส์ ในเครือ Royal Friesland Campina N.V. บริษัทยักษ์ใหญ่ของโลก หนึ่งในผู้นำธุรกิจผลิตภัณฑ์นมที่ดำเนินธุรกิจมาอย่างยาวนานกว่า 140 ปี

โดยโครงการในเฟส 1 มีกำลังผลิตไฟฟ้าจำนวน 3 เมกะวัตต์ ได้เริ่มจำหน่ายไฟฟ้าเชิงพาณิชย์ (COD) แล้วตั้งแต่เดือนกุมภาพันธ์ 2564 และในส่วนของโครงการในเฟส 2 ซึ่งมีกำลังผลิตไฟฟ้าจำนวน 3 เมกะวัตต์ ขณะนี้ยังอยู่ระหว่างการก่อสร้างซึ่งคาดว่าจะแล้วเสร็จ และจำหน่ายไฟฟ้าเชิงพาณิชย์ (COD) ได้ภายในเดือนธันวาคม 2564 นี้

นอกจากนี้ เมื่อเดือนพฤษภาคมที่ผ่านมา บี.กริม เพาเวอร์ ยังได้เริ่มก่อสร้างโรงไฟฟ้าโซลาร์ รุกเกือบ โดยมีกำลังการผลิตติดตั้งจำนวน 5.67 เมกะวัตต์ ให้กับบริษัทต่างๆ ในเครือของ Republic Biscuit Corporation (REBISCO) ผู้ผลิตผลิตภัณฑ์อาหารชั้นนำระดับนานาชาติของประเทศฟิลิปปินส์ ที่มีประวัติการดำเนินธุรกิจมายาวนานกว่า 58 ปี อีกด้วย



สำหรับ PT
เราไม่ได้หยุดอยู่แค่การให้บริการด้านพลังงาน
แต่ทุกที่ทั่วไทย PT จะไปถึง
เพื่อเป็นที่หนึ่งในใจคนไทยทั่วประเทศ

“บริษัท พีทีจี เอ็นเนอยี จำกัด (มหาชน)”





SPECIAL HOONINSIDE

www.hooninside.com

BGRIM รุกใหญ่ เดินเครื่อง COD

โรงไฟฟ้าโซลาร์ รูฟท็อป

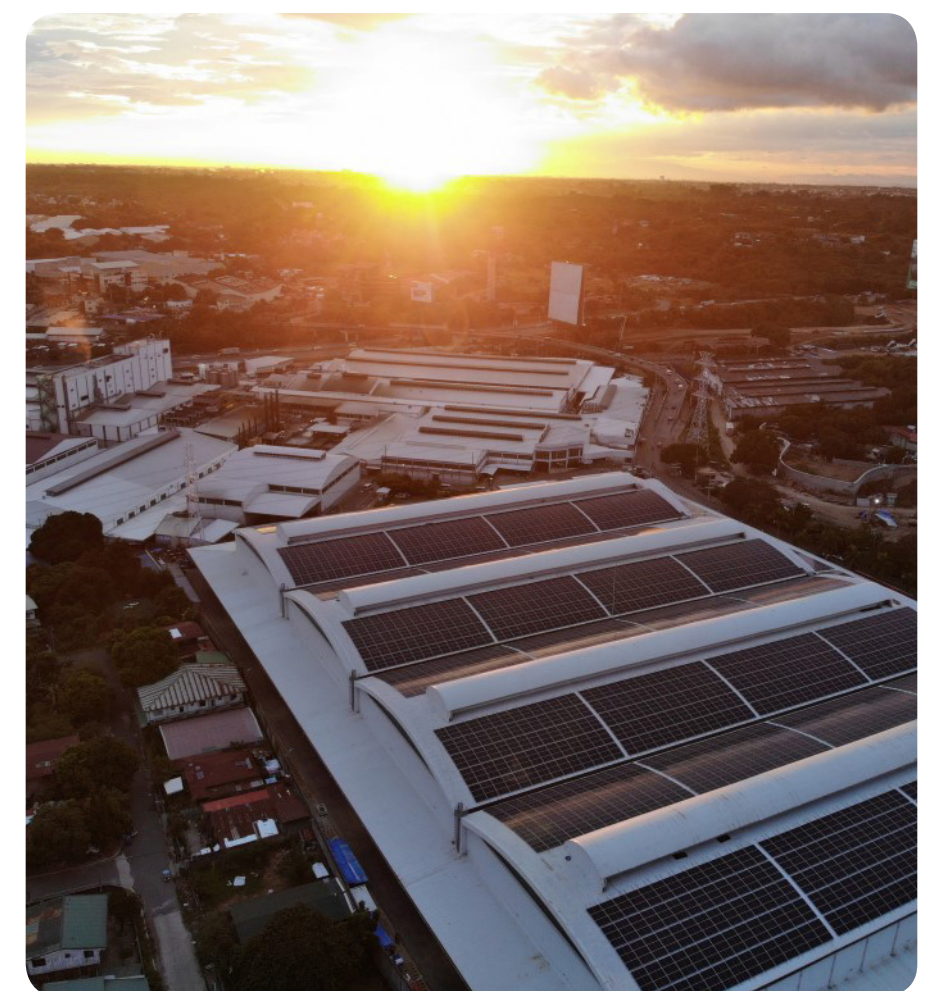
อนึ่ง บี.กริม เพาเวอร์ ยังได้ลงนามความร่วมมือในบันทึกข้อตกลง และสัญญาซื้อขายไฟฟ้า โรงไฟฟ้าโซลาร์ รูฟท็อป กำลังการผลิตติดตั้งขนาด 30 เมกะวัตต์ ให้กับ Al Madina Group ยักษ์ใหญ่ด้านอสังหาริมทรัพย์ รัฐสุลต่านโอมาน ซึ่งจะเป็นการรุกเข้าไปพัฒนาและบริหารจัดการโรงไฟฟ้าโซลาร์ รูฟท็อป ในกลุ่มประเทศตะวันออกกลาง ที่มีโอกาสทางธุรกิจที่สำคัญอีกด้วย

สำหรับโรงไฟฟ้าโซลาร์ รูฟท็อปในประเทศไทย ปัจจุบัน บริษัทได้เข้าไปบริหารจัดการโรงไฟฟ้าโซลาร์รูฟ ท็อป ให้กับหลายองค์กร อาทิ ไอคอนสยาม, เมเจอร์ ซินีเพล็กซ์ กรุ๊ป, มูลนิธิทันตนวัตกรรมในพระบรมราชูปถัมภ์, เอไอเอ กรุ๊ป, มหาวิทยาลัยธรรมศาสตร์, มหาวิทยาลัยหอการค้าไทย, บริษัท อมตะ วอเตอร์ จำกัด ในนิคมอุตสาหกรรมอมตะซิตี้ ชลบุรี และระยอง และสวนอุตสาหกรรมบางกะดี ปทุมธานี เป็นต้น

“การติดตั้งโซลาร์ รูฟท็อป ซึ่งเป็นระบบที่ต้องมีการบำรุงรักษาระยะยาว สัญญาส่วนใหญ่ที่ทำกับลูกค้าจึงเป็นสัญญา 15-25 ปี ซึ่งเป็นการสร้างพันธมิตรระยะยาว ระหว่าง บี.กริม เพาเวอร์ กับลูกค้าในการร่วมสร้างพลังงานสะอาดไปพร้อมกัน สะท้อนวิสัยทัศน์การดำเนินธุรกิจเพื่อ สร้างพลังให้กับสังคมโลกด้วยความโอ้ออมอารี ของ บี.กริม เพาเวอร์ ได้อย่างเด่นชัด”
ดร.ฮาราลด์ ลิงค์ กล่าว

ด้านนายพีรเดช พัฒนจันทร์ รองกรรมการผู้จัดการใหญ่อาวุโส ฝ่ายกฎหมายและพัฒนารุรกิจ บริษัท บี.กริม เพาเวอร์ จำกัด (มหาชน) กล่าวว่า ด้วยรูปแบบความต้องการใช้พลังงานที่เปลี่ยนแปลงไป ส่งผลให้องค์กรต่างๆ โดยเฉพาะองค์กรระหว่างประเทศ มีนโยบายลดการสร้างก๊าซคาร์บอนไดออกไซด์ในระยะยาว และหันมาใช้พลังงานทดแทนเพิ่มขึ้น

สำหรับ บี.กริม เพาเวอร์ การรุกเข้าสู่ธุรกิจโซลาร์ รูฟท็อป ซึ่งถือเป็นพลังงานทดแทนที่มีการเติบโตสูง เมื่อบวกกับโครงการพลังงานในรูปแบบต่างๆ ที่บริษัทดำเนินการอยู่ในปัจจุบัน ทำให้ บี.กริม เพาเวอร์ สามารถเสนอรูปแบบการจำหน่าย ดูแล และบำรุงรักษา ระบบไฟฟ้าให้กับลูกค้าได้อย่างครบวงจร และมีประสิทธิภาพมากขึ้น ทั้งยังสามารถตอบโจทย์ทางด้านสิ่งแวดล้อมได้อย่างครบถ้วนมากขึ้น



สำหรับ PT
เราไม่ได้หยุดอยู่แค่การให้บริการด้านพลังงาน
แต่ทุกที่ทั่วไทย PT จะไปถึง
เพื่อเป็นที่หนึ่งในใจคนไทยทั่วประเทศ

“บริษัท พีทีจี เอ็นเนอยี จำกัด (มหาชน)”





Hooninside
Hooninside

11.06.2021 / Friday / #1198

รู้ลึก รู้จริง คลุกวงในหุ้น สไตลกล้วยๆ



SPECIAL HOONINSIDE
www.hooninside.com

KISS **อำเภอรับ** GRAMMMY

เข้าถือหุ้น 9.99%

KISS เผย Aurora Asia Holdings -ปิยวดี สอนสิงห์ ขายหุ้น ให้ GRAMMMY รวม 9.99% มูลค่า 539.46 ลบ. เสร็จสมบูรณ์แล้ว ด้าน GRAMMMY เผย ใช้สิทธิซื้อหุ้น KISS รวม 9.99% หลังเห็นปัจจัยพื้นฐาน KISS + แผนงานอนาคต

นางวรรณ ไซยกำเนิด ประธานเจ้าหน้าที่บริหาร บริษัท โรจุกิส อินเตอร์เนชั่นแนล จำกัด (มหาชน) KISS เปิดเผยว่า อ้างถึงหนังสือชี้ชวนของบริษัท โรจุกิส อินเตอร์เนชั่นแนล จำกัด (มหาชน) (“บริษัทฯ”) ซึ่งได้แจ้งให้ทราบผ่านตลาดหลักทรัพย์แห่งประเทศไทย ว่าเมื่อวันที่ 15 มกราคม 2564 Aurora Asia Holdings Pte. Ltd. (“AAH”) และนางสาวปิยวดี สอนสิงห์ ได้ลงนามในหนังสือแสดงเจตจำนง (Letter of Intent) ในการให้สิทธิการเข้าซื้อหุ้นของบริษัทฯ อย่างมีเงื่อนไขแก่บริษัท จีเอ็มเอ็ม แกรมมี่ จำกัด (มหาชน) (“GMM”) ในจำนวนไม่เกิน 40,459,500 หุ้น และไม่เกิน 19,480,500 หุ้นตามลำดับ รวมเป็นไม่เกิน 59,940,000 หุ้น คิดเป็นไม่เกินร้อยละ

9.99 ของหุ้นทั้งหมดของบริษัทฯ ภายหลังการเสนอขายหุ้นให้กับประชาชนเป็นครั้งแรก (IPO) ในราคาเดียวกับราคาเสนอขายหุ้นสามัญต่อประชาชน โดยเงื่อนไขดังกล่าวได้แก่ (ก) การจัดตั้งกิจการร่วมค้าระหว่างบริษัทฯ และบริษัท โอ ซ้อปปีง จำกัด ซึ่งเป็นบริษัทย่อยของ GMM และการเข้าทำสัญญาระหว่างผู้ถือหุ้นของกิจการร่วมค้าได้สำเร็จแล้ว และ (ข) GMM จะต้องได้รับการอนุมัติจากที่ประชุมคณะกรรมการบริษัทในการเข้าทำรายการดังกล่าวซึ่งในหนังสือแสดงเจตจำนงดังกล่าว ได้กำหนดระยะเวลาการเข้าทำรายการดังกล่าวไว้ไม่เกินวันที่ 7 กรกฎาคม 2564 ทั้งนี้ GMM ได้ตกลงที่จะไม่ขายหุ้นที่ถืออยู่ในบริษัทฯ เป็นระยะเวลา 1 ปีหลังจากการเข้าทำรายการ (Voluntary Share Lock-up) หาก GMM ต้องการขายหุ้นของบริษัทฯ ให้กับบุคคลอื่น (Thirdparty) GMM จะต้องแจ้งความประสงค์เป็นลายลักษณ์อักษรเกี่ยวกับความประสงค์ที่จะขาย จำนวนหุ้น และราคาจะขายให้กับบุคคลอื่น (Notice) โดยทางบริษัทฯ และ AAH จะมีสิทธิที่จะสรรหาผู้ซื้อหุ้น

ของบริษัทฯ ที่ GMM ถืออยู่ ภายใน 15 วันนับจากวันที่บริษัทฯ และ AAH ได้รับ Notice นั้น ในราคาที่สูงกว่าระหว่างราคา (ก) ราคาที่ GMM ได้รับเสนอจากบุคคลอื่นในจำนวนหุ้นเดียวกัน หรือ (ข) ร้อยละ 90 ของราคาปิด (Closing price) ถ้าวเฉลี่ยถ่วงน้ำหนักย้อนหลัง 30 วัน ก่อนวันที่แจ้งการขายหุ้นของบริษัทฯ ทั้งนี้ ในหนังสือแสดงเจตจำนงดังกล่าวไม่ได้มีข้อตกลงที่จะให้ GMM ส่งตัวแทนเข้ามาเป็นกรรมการของบริษัทฯ



บริษัท นอร์ทอีส รับเบอร์ จำกัด (มหาชน)

Tel. 0-4466-6928, 0-4466-6929

www.nerubber.com





Hooninside
Hooninside

11.06.2021 / Friday / #1198

รู้ลึก รู้จริง คลุกวงในหุ้น สไตลกล้อยๆ



SPECIAL HOONINSIDE
www.hooninside.com

KISS **อำเภอรับ** GRAMMMY

เข้าถือหุ้น 9.99%

ด้าน นางกนกพร สาณะวัฒนา ประธานเจ้าหน้าที่การเงิน บริษัท จีเอ็มเอ็ม แกรมมี่ จำกัด (มหาชน) GRAMMMY

เปิดเผยว่า ตามหนังสือที่อ้างถึง บริษัท จีเอ็มเอ็ม แกรมมี่ จำกัด (มหาชน) (“บริษัทฯ”) ได้ทำหนังสือถึงตลาดหลักทรัพย์แห่งประเทศไทย (“ตลท.”) เรื่อง รายการได้มาซึ่งสินทรัพย์ซึ่งสิทธิในการเข้าซื้อหุ้นของบริษัท โรจูกิส อินเทอร์เน็ตเนชั่นแนล จำกัด(มหาชน) (“KISS”) อย่างมีเงื่อนไข โดยที่ประชุมคณะกรรมการบริษัทฯ ครั้งที่ 2/2564เมื่อวันที่ 25 กุมภาพันธ์ 2564ได้มีมติอนุมัติให้บริษัทฯ เข้าทำรายการได้มาซึ่งสินทรัพย์ของบริษัทฯ กรณีบริษัทฯ เข้ารับสิทธิซื้อหุ้นของ KISS จาก Aurora Asia Holdings Pte. Ltd. (“AAH”) และนางสาวปิยวดี สอนสิงห์ จำนวนรวม 59,940,000 หุ้น หรือคิดเป็นไม่เกินร้อยละ 9.99ของหุ้นทั้งหมดของ KISS ในราคาเดียวกันกับราคาเสนอขายหุ้นให้กับประชาชนเป็นครั้งแรกของ KISS ที่ 9.00 บาทต่อหุ้น (“ราคา IPO”) รวมเป็นมูลค่า

ไม่เกิน 539.46 ล้านบาท โดยสิทธิดังกล่าวจะสิ้นสุดในวันที่ 7 กรกฎาคม 2564 นั้น

ขอเรียนแจ้งว่า บริษัทฯ ได้พิจารณาปัจจัยพื้นฐานของ KISS รวมถึงแผนงานในอนาคตและปัจจัยแวดล้อมของ SETIndex จึงเห็นความเหมาะสมในการเข้าใช้สิทธิซื้อหุ้นสามัญของ KISS จำนวน 59,940,000 หุ้น หรือคิดเป็นร้อยละ 9.99ของหุ้นทั้งหมดของ KISS ในราคาเดียวกันกับราคาเสนอขายหุ้นให้กับประชาชนเป็นครั้งแรกของ KISS ที่ 9.00 บาทต่อหุ้นตามที่ได้ตกลงกัน รวมเป็นมูลค่าประมาณ 539.46 ล้านบาท จาก AAH และนางสาวปิยวดี สอนสิงห์ เมื่อวันที่ 10 มิถุนายน 2564เรียบร้อยแล้ว

โดยหนังสือฉบับนี้ บริษัทฯ ขอแจ้งให้ทราบว่าในวันนี้ (10 มิถุนายน 2564) ธุรกิจการขายหุ้น KISS โดย AAHและนางสาวปิยวดี สอนสิงห์ ให้แก่ GMM ได้เสร็จสมบูรณ์แล้ว ในจำนวน 40,459,500 หุ้นและ 19,480,500 หุ้นตาม

ลำดับรวมเป็น 59,940,000 หุ้น คิดเป็นร้อยละ 9.99 ของหุ้นทั้งหมดของบริษัทฯ ในราคาเดียวกับราคาเสนอขายหุ้นสามัญต่อประชาชนครั้งแรกของ KISS ที่ 9.00 บาทต่อหุ้น รวมเป็นมูลค่า 539.46 ล้านบาท โดยภายหลังการเสร็จสิ้นธุรกรรมดังกล่าว AAH จะถือหุ้นของบริษัทฯ จำนวน 176,226,420 หุ้น คิดเป็นร้อยละ 29.4และนางสาวปิยวดี สอนสิงห์ จะถือหุ้นของบริษัทฯ จำนวน 108,219,460 หุ้น คิดเป็นร้อยละ 18.0



บริษัท นอร์ทอีส รับเบอร์ จำกัด (มหาชน)

Tel. 0-4466-6928, 0-4466-6929

www.nerubber.com



SPECIAL HOONINSIDE

www.hooninside.com

PF ไทยยอดขาย 5 เดือนแรกแล้ว 3,468 ลบ.

PF มองรายได้ปี64 อยู่ที่ระดับ 21,370 ลบ. คาดทำกำไรจากการขายที่ดิน ราว 20,200 ลบ. มองผลงาน Q2/64 ดีกว่า Q1 - H2 ศก.ฟื้นตัว หลังเร่งกระจายฉีดวัคซีน

นายธีรรัชต์ สิงห์ณรงค์สร ผู้ช่วยประธานเจ้าหน้าที่กลุ่มสนับสนุนบริษัท พร็อพเพอร์ตี้ เพอร์เฟค จำกัด (มหาชน) PF เปิดเผยว่า บริษัทคาดว่ารายได้รวมในปี 2564 จะอยู่ที่ระดับ 21,370 ล้านบาท เพิ่มขึ้นจากปีก่อนที่มีรายได้รวม 12,512.79 ล้านบาท และสามารถพลิกกลับมามีกำไรสุทธิได้ จากปีก่อนที่มีผลขาดทุนสุทธิ 1,045.83 ล้านบาท

พร้อมมองแนวโน้มผลการดำเนินงานในไตรมาสที่2/64 จะดีขึ้นจากไตรมาสที่1 ในด้านอสังหาริมทรัพย์ ขณะที่ฝั่งโรงแรมยังคงขาดทุนอยู่ โดยภาพรวมยอดขาย 5 เดือนแรกปี64 อยู่ที่ 3,468 ล้านบาท ลดลงจากช่วงเดียวกันของปีก่อนที่ทำได้ 3,859 ล้านบาท เนื่องจาก

ได้รับผลกระทบจากการแพร่ระบาดของโควิด-19 ระลอก3 ที่ค่อนข้างรุนแรง ซึ่งมองว่าในช่วงครึ่งปีหลัง64 จะมีการเติบโตของรายได้ดีกว่าครึ่งปีแรก จากการที่ภาครัฐบาลและภาคเอกชนมีการกระจายฉีดวัคซีนของทั้งเพื่อเร่งฉีดให้กับประชาชนภายในประเทศมากขึ้น

สำหรับเป้ารายได้ 21,270 ล้านบาทในปี2564 มาจากรายได้การดำเนินงาน (Operation) 71% และจากการขายสินทรัพย์ออกไป 29% นอกจากนี้ บริษัทต้องการสร้างความมั่นคงทางการเงินด้วยการเพิ่มความสามารถในการทำกำไรจากการขายที่ดินและการลงทุนรวม 20,200 ล้านบาท ช่วยลดภาระหนี้สิน และลดค่าใช้จ่ายทางการเงิน เพื่อเพิ่มความสามารถในการทำกำไรที่ดีขึ้นรวมถึงการจ่ายดอกเบี้ยและต้นทุนทางการเงินลดลง โดยตั้งเป้าปีนี้จะให้มีหนี้สินสุทธิต่อทุน (D/E Ratio) ที่ระดับ 1.2 เท่า

สำหรับที่ดินและสิทธิการเช่าและการลงทุน

เพื่อลดหนี้และทำกำไร ประกอบด้วย ที่ดินและการลงทุนของPF อาทิ ที่ดินแจ้งวัฒนะ, รามอินทรา รามคำแหง รวมมูลค่า 12,000ลบ. ส่วนการลงทุนในโรงแรมรอยัลล่อคิตเซอร์ราตัน และ ไฮแอท รีเจนซี่ สุขุมวิท ภายใต้ GRAND ASSET มูลค่า 8,500ลบ. และที่ดินถนนรัชดาภิเษก ของWE Retail มูลค่า 1,500ลบ. และในปีบริษัทได้ตั้งงบสำหรับการซื้อที่ดินเพิ่มเติม จำนวน 1,000-1,500ลบ. ซึ่งในขณะนี้จะมีมุ่งเน้นใช้ที่ดินที่มีอยู่พัฒนาโครงการ

“บริษัทคาดว่าจะการเติบโตของรายได้ในปีนี้ และในอนาคตจะมาจาก 3 กลยุทธ์หลัก ได้แก่ 1.การขับเคลื่อนธุรกิจหลักให้มีรายได้เติบโตและสานต่อโครงการภายใต้การร่วมทุนกับพันธมิตรต่างชาติ2.นโยบายการขายที่ดินและการลงทุนเพื่อลดหนี้และทำกำไร รวมถึงจะชะลอการลงทุนในธุรกิจที่ก่อหนี้สูงและกำไรต่ำ และ3. มองหาการลงทุนในธุรกิจใหม่ที่มีดีมานด์สูงและอัตรากำไรสูง” นายธีรรัชต์ กล่าว





SPECIAL HOONINSIDE

www.hooninside.com

PF ไทยยอดขาย 5 เดือนแรกแล้ว 3,468 ลบ.

โดยปัจจุบัน บริษัท แกรนด์ แอสเสท โอเทิลส์ แอนด์ พรอพเพอร์ตี้ จำกัด (มหาชน) หรือ GRAND ได้ลงทุนธุรกิจใหม่ผ่านการร่วมทุน (JV) กับ บริษัท วัฒนชัย รับเบอร์เมท จำกัด เพื่อจัดตั้ง บริษัท แกรนด์ โกลบอล โกลฟส์ จำกัด (GGG) ดำเนินผลิตและจำหน่ายถุงมือยางสังเคราะห์ (Nitrile) ภายใต้แบรนด์ "GGG" ซึ่งภายหลังการแพร่ระบาดของ โควิด-19 ทำให้ความต้องการใช้ถุงมือยางทั่วโลกเพิ่มขึ้นถึง 20% ในปี 2563 และเพิ่มขึ้น 25% ในปี 2564 แม้ว่าผู้ผลิตถุงมือรายใหญ่ของโลกจะเพิ่มกำลังเข้าไปอีกกว่า 100,000 ล้านชิ้นภายในปี 2565 แต่ยังคงไม่เพียงพอกับความต้องการที่เพิ่มขึ้น 150,000 ล้านชิ้น (นับจากปี 2563-2564) ซึ่งปีนี้ คาดการณ์ว่าความต้องการใช้ถุงมือยางโลกอยู่ที่ 450,000 ล้านชิ้น ขณะที่ความต้องการขายรองรับได้เพียง 370,000 ล้านชิ้น ทำให้ GRAND เห็นโอกาสที่เหมาะสมในการก้าวเข้ามาเป็น 1 ในผู้ผลิตและจำหน่ายถุงมือยางสังเคราะห์ที่มีคุณภาพสูงสู่ตลาดทั้งในประเทศต่างประเทศ

อย่างไรก็ตาม บริษัทกำลังอยู่ระหว่างการจัดตั้งโรงงานใหม่ เพื่อผลิตถุงไนไตรภายใต้แบรนด์ GGG บนเนื้อที่ 21 ไร่ ในนิคมอุตสาหกรรม TSD2 ฉะเชิงเทรา จำนวน 2 อาคาร โดยเริ่มสร้างอาคารหลังแรกที่มี 8 สายการผลิตมีกำลังการผลิต 1.78 ล้านกล่อง/เดือน หรือ 21 ล้านกล่อง/ปี ซึ่งจะทำให้การผลิตและจำหน่ายถุงมือไนไตรให้กับตัวแทนซื้อและผู้ใช้จากทั่วโลกและยังมีแผนขยายกำลังการผลิตถุงมือยางธรรมชาติควบคู่ไปกับการรักษาสัดส่วนกำลังการผลิตถุงมือยางไนไตรอย่างเหมาะสม

ทั้งนี้ จะมุ่งเน้นการเพิ่มช่องทางการจำหน่ายไปยังตลาดใหม่ทั่วโลกโดยเฉพาะในกลุ่มประเทศที่มีการเติบโตสูง ควบคู่กับการรักษาฐานลูกค้าที่มีอัตราการใช้ถุงมือยางสูง เช่น สหรัฐอเมริกา, ยุโรป และประเทศญี่ปุ่น

พร้อมประมาณการรายได้โรงงานหลังที่ 1-2 รวม 16 สายการผลิต และปีนี้ตั้งเป้าที่จะมีราย

ได้จากธุรกิจถุงมือยาง อยู่ที่ 3,000 ล้านบาท ซึ่งจะสามารถรับรู้รายได้ตั้งแต่เดือนก.ค.ปีนี้ ขณะเดียวกันก็ได้ตั้งเป้าหมายในปี 2565-2569 คาดว่าจะมีรายได้อยู่ที่ 9,999 ล้านบาท, 9,047 ล้านบาท, 8,980 ล้านบาท, 8,980 ล้านบาท และ 8,339 ล้านบาท ตามลำดับ

ด้านโปรเจกต์ธุรกิจอสังหาริมทรัพย์ บริษัทได้ร่วมลงทุน (JV) ระหว่าง PF และ Hongkong Land สร้าง 2 โครงการใหม่ ประกอบด้วย 1. Lake Legend Bangna-Suvanabhumi มูลค่า 5,100 ลบ. เป็นบ้านสไตล์โมเดิร์น คล้ายบ้านพักตากอากาศในอิตาลี ราคาอยู่ที่ประมาณ 25-100 ลบ./หลัง และ 2. เซกเมนต์ใหม่ Super Luxury ทำเลสุทธิสาร ได้แก่ บ้านเดี่ยว 3 ชั้น ราคา 60 ล้านบาท/หลัง และ โฮมออฟฟิศ 5 ชั้น ราคา 70-80 ล้านบาท/หลัง มูลค่ารวม 500 ล้านบาท คาดแล้วเสร็จและเปิดทำการขายได้ในช่วงพ.ย. ปี 64





Hooninside
Hooninside

SPECIAL HOONINSIDE

www.hooninside.com

PF ไทยยอดขาย 5 เดือนแรกแล้ว 3,468 ลบ.

นอกจากนี้ยังมีโครงการที่อยู่ระหว่างการก่อสร้างอีก 2 โครงการ คือ Hyde Heritage Thonglor คาดว่าจะแล้วเสร็จปลายปี64 และพร้อมโอนในQ1/65 และโครงการ Rayong Villa ที่คาดว่าจะพร้อมเปิดขายในช่วงไตรมาสที่4ปีนี้

ขณะเดียวกัน บริษัทจะยังคงสร้างยอดขายต่อเนื่องจากโครงการโซนตะวันตกของกรุงเทพฯ ซึ่งเป็นโครงการJV ระหว่างPFและHongkong land ได้แก่ Lake Legend แจ้งวัฒนะ และSumitomo Forestry ซึ่งตั้งอยู่บริเวณถนนราชพฤกษ์ ที่เชื่อมการเดินทางระหว่างกรุงเทพ-นนทบุรี-ปทุมธานี รวมถึงมีรถไฟฟ้าสายสีม่วงเชื่อมต่อรถไฟฟ้าสายสีชมพู และมีห้างสรรพสินค้ามากมาย อาทิ เซ็นทรัลเวสต์เกต พื้นที่กว่า 5 แสนตรม. ,IKEAบางใหญ่สามารถรองรับผู้ใช้บริการได้ 4,000,000 คน, เซ็นทรัลแจ้งวัฒนะ มีร้านค้าช้อปปิ้งคอมเพล็กซ์แบบครบวงจร และ Impact เมืองทองธานี

คือศูนย์แสดงสินค้าที่ใหญ่แห่งหนึ่ง นอกจากนี้คาดว่าจะเติบโตเพิ่มขึ้นจากห้างสรรพสินค้าแห่งใหม่ที่กำลังจะเปิด คือ โรบินสันราชพฤกษ์ มีกำหนดเปิดให้บริการปี 2565 ตามมาด้วย Lotus ราชพฤกษ์



นอกจากนี้ยังมีโรงเรียนนานาชาติสิงคโปร์ นนทบุรีหรือ SISB ที่จะกำหนดเปิดในปี 2565 เช่นเดียวกัน และยังมีที่ตั้งของสำนักงานใหญ่แห่งใหม่ของกลุ่มCP ALL คือ อาคารธาราพาร์คแจ้งวัฒนะจำนวน 22ชั้น ใช้เป็นพื้นที่สถานประกอบการจัดการปัญญาก้าวหน้า

ทั้งนี้ บริษัทจะให้ความสำคัญในการพัฒนารูปแบบของการดำเนินชีวิตในวิถีใหม่เพื่อตอบสนองต่อการดำเนินชีวิตที่เปลี่ยนแปลงไป นอกเหนือจากการพัฒนารูปแบบบ้านที่พัฒนาให้ตอบโจทย์กับยุค New Normal แล้วยังมีการเพิ่มบริการต่างๆเพื่อตอบสนองผู้บริโภคโดยยกระดับด้วยเทคโนโลยีการสื่อสารความเร็วสูงร่วมกับ AIS เพื่อขยายความสุขให้กับลูกบ้านและผู้ใช้บริการในกลุ่มธุรกิจด้วยสัญญาณAIS 5G, AIS Wi-Fi สามารถใช้บริการได้ที่โรงแรมในเครือและโครงการต่างๆนำร่องใน 6โครงการ เพื่อเข้ากับการใช้ชีวิตแบบ Mobile First และการตอบโต้การทำงานนอกสถานที่ Work From Home หรือ Work From Hotel รวมถึงในทุกโครงการมีการติดตั้งVideo Doorbell เพื่อความปลอดภัยด้วย



บริษัท ที เอส ฟลาวมิลล์ จำกัด (มหาชน) Tel. 0-2017-9999



SPECIAL HOONINSIDE

www.hooninside.com



รอจังหวะ!!

By : เจ็เยเลน
ณ Wall Street World

เดียวกัน ทำให้ยังมีอ็อปไซด์ และยังเป็นหุ้นที่มีผลตอบแทนจากปันผลสูงถึง 4.2% จากอัตราจ่ายปันผล 1.40 บาท/หุ้น ตัวนี้เวลาซึ่งก็ไม่ต้องพูดอะไรมาก ผลงานการกระชากก็มีให้เห็นอยู่บ่อยๆ เอาเป็นว่าใครอยากเกาะล้อขึ้นรถ ก็มองแนวรับที่ 41.75-42.25 บาท ต้าน 44.25-45.75 บาท ตัดขาดทุน 39.75 บาท ใครชอบก็ตามมาเจ้าค่ะ

ตลาดหุ้นไทยเข้านี้ยังคงปรับตัวขึ้นได้อย่างต่อเนื่อง โดยปัจจัยหลักก็มาจากภายในประเทศ โดยการเร่งฉีดวัคซีนให้ทั่วถึง และยังเพิ่มวัคซีนทางเลือกให้มีมากขึ้น บวกกับ ร่าง พ.ร.ก กู้เงินที่ผ่านฉลุย พลัดดันให้ดัชนีช่วงเช้าแตะระดับสูงสุดที่ 1,636.22 จุด และต่ำสุด 1,623.57 จุด ซึ่งในช่วงบ่ายเริ่มมีแรงขายทำกำไรออกมาบ้าง ทำให้ดัชนีเริ่มอ่อนตัวลงมาปิดระดับไปที่ 1,625.27 จุด หรือ -1.00 จุด พุ่งนี้วันศุกร์สุดสัปดาห์หรือดูตัวเลขเงินเฟ้อกันเจ้าค่ะว่าจะส่งผลยังไงต่อทิศทางการลงทุน

ยากันสักนิดเดียวจะลืม ตัวนี้สำหรับสายดักทางนะเจ้าคะ ตัวนี้เฝ้ามองว่าสะสมไว้เพื่อรอการเข้าคำนวณใน FTSE SET index Series ซึ่งจะมีผลในวันที่ 21 มิถุนายนนี้ ซึ่งดูจากกราฟตอนนี้กำลังไซด์เวย์เก็บของอยู่ ใครที่ชอบเป็นสายดักทางก็ลองสะสม SAK ตามแนวรับไปก่อนเจ้าค่ะ แถวบริเวณ 11.00-11.50 บาท ตัวนี้เราเน้นสะสมไว้ก่อนเพื่อรอหุ้นนะเจ้าคะ วันนี้3 ตัวพอเจ้าค่ะ รอจังหวะย่อเดียวเราทยอยยกมาเม้าท์กันใหม่ แล้วอย่าลืมทำการบ้านเตรียมพร้อมกันด้วย แล้วพบกันใหม่ในคอลัมน์อาทิตย์หน้า

มาที่หุ้นเรือเล็กกันบ้างเจ้าค่ะ VL เจ๊ว่าหลายๆคนน่าจะเป็นแฟนคลับ VL กันอยู่บ้าง น่าจะนั่งเชียร์กันอยู่ว่าเมื่อไหร่เรือเล็กจะออกจากฝั่งกับเขาสักที เพราะเรือรุ่นพี่ต่างวิ่งฉิวกันเป็นแถว แต่ก็นั่นแหละค่ะ มันมีเรื่องของกลไกด้านธุรกิจที่อาจจะต่างกัน แต่เรามาดูสัญญาเทคนิคก็ถือว่าใช้ได้ มองแนวรับที่ 2.46-2.50 บาท ต้าน 2.76-2.90 บาท ตัดขาดทุน 2.30 บาท ด้านบล.เมย์แบงก์ กิมเอ็ง ประเมินผลการดำเนินงานของ VL ในไตรมาส 2/2564 จะเป็นไตรมาสสำคัญของ VL เพราะเรือทั้งหมด 12 ลำ และเรือส่งต่อใหม่ 1 ลำจากเกาหลีใต้ขนาด 2,800 เดทเวทตันจะเริ่มบริการ ดังนั้นกำไรไตรมาส 2/64 จะโดดเด่นมาก เมื่อเทียบทั้งจากไตรมาสก่อน และจากช่วงเดียวกันเมื่อปีก่อน ได้เวลาเล่นถอยเจ้าค่ะหลายคนรออยู่..อิอิ

By เจ็เยเลน ณ Wall Street

การลงทุนมีความเสี่ยง ผู้ลงทุนโปรดศึกษาข้อมูลก่อนตัดสินใจลงทุน โปรดใช้วิจารณญาณในการตัดสินใจด้วยตัวท่านเอง

*****ดูกราฟดูเทคนิคประกอบการตัดสินใจนะคะ บางตัวอาจซึ่งบางตัวไม่ซึ่งไม่หลุดแนวรับก็ถือได้น่า จะให้ซึ่งปรี๊ดปรี๊ดทุกตัวคงไม่ได้***ขอให้นักลงทุนทุกท่านประสบความสำเร็จค่า**

ปล.สำคัญสุดอย่าลืมวางแผนจุด cut loss นะคะ

วันนี้กลับมามีสัญญาณในการซื้อวันแรก หลังจากพักตัว นอกจากนี้ BFIT มี P/E อยู่ที่ 14 เท่า ซึ่งถือว่าค่อนข้างต่ำกว่าหุ้นในอุตสาหกรรม

Wall Street ตลาดหุ้น
<https://t.me/QueenWallstreet>



สำหรับ PT
เราไม่ได้หยุดอยู่แค่การให้บริการด้านพลังงาน
แต่ทุกที่ทั่วไทย PT จะไปถึง
เพื่อเป็นที่หนึ่งในใจคนไทยทั่วประเทศ

"บริษัท พีทีจี เอ็นเนอยี จำกัด (มหาชน)"





รู้ลึก รู้จริง

คลุกวงในหุ้น สไตล์กล้วยๆ



Line : hooninside