

H O O N I N S I D E



นายอภิเชก เทวินทรภักดี
ประธานเจ้าหน้าที่บริหาร
บริษัท เบริล 8 พลัส จำกัด (มหาชน) BE8

BE8 เพิ่มแฉะ

เขีน!!

“ แพย์ คอมพิวเตอร์ ”

เข้า Mai



ที่ปรึกษา
ชาलगอง ปัทมพงศ์
ภัทธีรา ดิษฐรุ่งธีรพร
สาธิต วรรณศิลป์
พิพัฒน์ นวสวัสดิ์
เทวัญ จงกลรอด
รณพงศ์ มีทอง
ภากร ยิ่งแจ่ม

บรรณาธิการบริหาร
ประสิทธิ์ กรโชคนันต์

หัวหน้าข่าว
อณูภา ศิริรอง

กองบรรณาธิการ
ณภัค ภัทรสุปรีดี

กราฟิก
วิชุดพล นาคสุข
ศิวีไล สอบใหม่
ศักดาจรัส จันทร์อินท

ติดต่อโฆษณา

คุณนุ้ย
02-276-5976
E-mail :
reporter@hooninise.com

CONTENT

ข่าวจากปก	04
ข่าวบริษัทจดทะเบียน	08
ข่าวการเงิน	17
อินไซด์ Business	26
สรุปการซื้อขาย	27



MAGAZINE HOONINSIDE

new stock aexchange / ipo mai / interview / social biz / tip & more

UOBKayHian

วอร์เรน บัฟเฟตต์ แสดงฝีมือชั้นเทพ ต่อเนื่องกว่า 40 ปี
หากลงทุนกับบัฟเฟตต์เมื่อปี 1979

ด้วยเงิน 1 ล้านบาท (CAGR 21%)
วันนี้จะกลายเป็น 2,249 ล้านบาท

600000.00

551030.00

3M3d

100000.00

00000.00

00000.00

200000.00

100000.00

ถ้าไม่มั่นใจว่าจะชนะ

ทำไม...ไม่โตไปกับเรา

อย่าเสียเวลาอีกเลย !!!

ให้ความมั่นใจของท่าน โตไวเท่าๆ กับเบอร์ 1 ของโลก ติดต่อเราเลย ที่

UTRADE GLOBAL MARKET



BE8 เพิ่มแวดู

เข็น “เบย์ คอมพิวติง” เข้า Mai

บอร์ด BE8 เคาะส่ง

บ.ย่อย “เบย์ คอมพิวติง”

ขาย IPO เข้าจดทะเบียนใน mai

ชูเป็น Flagship ธุรกิจ Cyber Security

นายอภิเชก เทวินทรภักดี

ประธานเจ้าหน้าที่บริหาร

บริษัท เบริล 8 พลัส จำกัด (มหาชน) BE8

เปิดเผยว่า **มติที่ประชุมคณะกรรมการบริษัท ครั้งที่ 5/2566** ประชุมเมื่อ

วันที่ 9 พฤศจิกายน 2566 เวลา 09.00 น. โดยที่ประชุมได้มีมติอนุมัติเรื่องสำคัญ ดังนี้

1 อนุมัติแผนการเสนอขายหุ้นสามัญของ บริษัท เบย์ คอมพิวติง จำกัด (“Baycom”) ซึ่งเป็นบริษัทย่อยของบริษัทฯ ต่อประชาชนทั่วไปเป็นครั้งแรก (Initial Public Offering (“IPO”)) และการนำหุ้นสามัญของ Baycom เข้าจดทะเบียนเป็นหลักทรัพย์จดทะเบียนในตลาดหลักทรัพย์เอ็ม เอ ไอ (“ตลาดหลักทรัพย์ฯ”) (รวมเรียกว่า “แผนการเข้าจดทะเบียนในตลาดหลักทรัพย์ฯ”)

โดย Baycom เป็นบริษัทที่มีความเชี่ยวชาญทางด้านการรักษาความปลอดภัยบนระบบเทคโนโลยีสารสนเทศ และให้บริการโซลูชันแบบครบวงจร (End-to-End Turnkey Solution) ได้แก่ CyberSecurity Operation Solution, Endpoint Security and

Management, Network & Network Security Solutions, DataSecurity Solution, Infrastructure Solution and Advisory Service รวมถึงมีผลิตภัณฑ์ที่รองรับความต้องการขององค์กรทุกระดับ ในการเสนอขายหุ้นครั้งนี้ บริษัทฯ จะเสนอขายหุ้นสามัญเดิมของ Baycom ไปพร้อมกันด้วย

โดยจำนวนหุ้นสามัญเพิ่มทุนและหุ้นสามัญเดิมที่จะเสนอขายต่อประชาชนทั่วไปเป็นครั้งแรก (“หุ้น IPO”) จะคิดเป็นสัดส่วนไม่เกินร้อยละ 35 ของทุนชำระแล้วทั้งหมดของ Baycom ภายหลังจากเพิ่มทุนและการเสนอขายหุ้น IPO และภายหลังจากการเสนอขายหุ้น IPO บริษัทฯ จะยังคงเป็นผู้ถือหุ้นรายใหญ่และเป็นผู้มีอำนาจควบคุมของ Baycom และ Baycom จะยังคงมีสถานะ

เป็นบริษัทย่อยของบริษัทฯ เช่นเดิม

ในการนี้ ภายใต้อำนาจการเข้าจดทะเบียนในตลาดหลักทรัพย์ฯ นี้ Baycom มีแผนการในการจัดสรรหุ้นสามัญเพิ่มทุนเพื่อเสนอขายให้แก่ประชาชนทั่วไป

และผู้ลงทุนประเภทอื่น ๆ ซึ่งรวมถึงการเสนอขายต่อผู้ถือหุ้นสามัญของบริษัทฯเฉพาะกลุ่มที่มีสิทธิได้รับจัดสรรหุ้น (Pre-emptive Right) และการเสนอขายต่อกรรมการ ผู้บริหาร และ/หรือ พนักงานของ Baycom และ/หรือ บริษัทย่อยของ Baycom ซึ่งรายละเอียดจะได้มีการกำหนดต่อไป

นอกจากนี้ เพื่อให้เป็นไปตามหลักการแบ่งแยกธุรกิจที่ชัดเจน ตราบไวด์ที่บริษัทฯ ยังคงเป็นผู้ถือหุ้นรายใหญ่ใน Baycom บริษัทฯ มีนโยบายให้ Baycom เป็นบริษัทแกนนำ (Flagship) ในการประกอบธุรกิจด้านความมั่นคงปลอดภัยทางไซเบอร์ (Cyber Security) โดยบริษัทฯ จะไม่ลงทุน และ/หรือประกอบธุรกิจที่เป็นการแข่งขันกับธุรกิจด้าน Cyber Security ของ Baycom

ไม่ว่าโดยทางตรงหรือทางอ้อม และเพื่อให้เป็นไปตามเกณฑ์ที่เกี่ยวข้องของสำนักงานคณะกรรมการกำกับหลักทรัพย์และตลาดหลักทรัพย์ (“สำนักงาน ก.ล.ต.”) บริษัทฯ และ Baycom ได้จัดทำร่างสัญญาไม่แข่งขันทางธุรกิจ (Non-Compete Agreement) เพื่อกำหนดขอบเขตทางธุรกิจระหว่างบริษัทฯ และ Baycom ให้มีความชัดเจน และเพื่อป้องกันการดำเนินธุรกิจที่อาจมีผลประโยชน์ขัดแย้งกันในอนาคต

ซึ่งขณะนี้อยู่ระหว่างการพิจารณาโดยฝ่ายจัดการและคณะกรรมการที่เกี่ยวข้อง โดยเมื่อบริษัทฯ และ Baycom ได้ลงนามในสัญญาดังกล่าวเรียบร้อยแล้ว Baycom จะเปิดเผยข้อมูลเกี่ยวกับสัญญาไม่แข่งขันทางธุรกิจ (Non-Compete Agreement) ในแบบแสดงรายการข้อมูลการเสนอขายหลักทรัพย์และ

หนังสือชี้ชวนต่อไปในการนี้ให้คณะกรรมการบริษัท และ/หรือคณะกรรมการบริหาร และ/หรือบุคคลที่คณะกรรมการบริษัทมอบหมายร่วมกับคณะกรรมการบริษัท Baycom และ/หรือบุคคลที่คณะกรรมการบริษัทของ Baycom มอบหมาย พิจารณากำหนดหลักเกณฑ์ เงื่อนไข และรายละเอียดอื่นเกี่ยวกับการเสนอขายหุ้นสามัญที่ออกใหม่ของ Baycom

ตามแผนการเข้าจดทะเบียนในตลาดหลักทรัพย์ฯ และให้มีอำนาจพิจารณาและลงนามในเอกสารที่เกี่ยวข้อง รวมถึงกระทำการใดๆ ที่เกี่ยวข้องและจำเป็นกับแผนการเข้าจดทะเบียนในตลาดหลักทรัพย์ฯ เพื่อให้การดำเนินการสำเร็จลุล่วงไปได้ ซึ่งรวมถึงแต่ไม่จำกัดเพียงการแต่งตั้งบุคคลใด ๆ เพื่อเป็นตัวแทนผู้รับมอบอำนาจของบริษัทฯ ในการดำเนินการต่าง ๆ ที่เกี่ยวข้องรวมถึงการออกเสียงลงคะแนนในที่ประชุมผู้ถือหุ้นของ Baycom การยื่นคำขอเอกสาร หรือติดต่อกับหน่วยงานราชการต่างๆ หรือบุคคลที่เกี่ยวข้อง

ทั้งนี้ เนื่องจากแผนการเข้าจดทะเบียนในตลาดหลักทรัพย์ฯ ข้างต้น จะส่งผลกระทบต่อสัดส่วนการถือหุ้นของบริษัทฯ ใน Baycom ลดลง (Dilution) และเข้าข่ายเป็นรายการจำหน่ายไปซึ่งสินทรัพย์ของบริษัทจดทะเบียน ตามประกาศคณะกรรมการกำกับตลาดทุน ที่

ทจ. 20/2551 เรื่อง หลักเกณฑ์ในการเข้าทำรายการที่มีนัยสำคัญที่เข้าข่ายเป็นการได้มาหรือจำหน่ายไปซึ่งทรัพย์สิน (รวมทั้งที่มีการแก้ไขเพิ่มเติม) และประกาศคณะกรรมการตลาดหลักทรัพย์ฯ เรื่อง การเปิดเผยข้อมูลและการปฏิบัติการของบริษัทจดทะเบียนในการได้มาหรือจำหน่ายไปซึ่งสินทรัพย์ พ.ศ. 2547 (รวมทั้งที่มีการแก้ไขเพิ่มเติม) (รวมเรียกว่า “ประกาศเรื่องการได้มาหรือจำหน่ายไป”)

โดยเมื่อคำนวณขนาดการลดลงของสัดส่วนการถือหุ้นของบริษัทฯ ใน Baycom ตามที่กำหนดไว้ในประกาศเรื่องการได้มาหรือจำหน่ายไปพบว่าขนาดของรายการมีมูลค่าสูงสุดเมื่อคำนวณตามเกณฑ์กำไรสุทธิจากการดำเนินงาน โดยมีขนาดรายการเท่ากับร้อยละ 11.17

ซึ่งคำนวณโดยอ้างอิงงบการเงินรวมของบริษัทฯ สิ้นสุดวันที่ 30 กันยายน 2566 ซึ่งผ่านการสอบทานจากผู้สอบบัญชีของบริษัทฯ แล้ว และงบการเงินรวมสิ้นสุดวันที่ 30 กันยายน 2566 ของ Baycom ซึ่งผ่านการสอบทานจากผู้สอบบัญชีแล้ว ดังนั้น การเข้าทำรายการในครั้งนี้ มีขนาดรายการต่ำกว่าร้อยละ 15 บริษัทฯ จึงไม่มีหน้าที่ในการดำเนินการตามที่กำหนดตามประกาศเรื่องการได้มาหรือจำหน่ายไป

2

ตามที่บริษัทฯ ได้มีการแจ้งการจัดตั้งบริษัทย่อยของบริษัทฯ เมื่อวันที่ 10 สิงหาคม 2566 ซึ่งในขณะนี้ อยู่ระหว่างการดำเนินการจัดตั้ง ทั้งนี้ คณะกรรมการบริษัทมีมติอนุมัติให้เปลี่ยนแปลงชื่อบริษัทย่อยดังกล่าว ดังนี้

ชื่อบริษัท บริษัท บีอีเอท อินเตอร์เนชั่นแนล จำกัด เปลี่ยนเป็นชื่อภาษาไทย
บริษัท คาร์บอน เอ็กซ์ จำกัด หรือชื่อภาษาอังกฤษ CarbonX Company Limited

ประเภทธุรกิจ ศูนย์กลางธุรกิจระหว่างประเทศ

ทุนจดทะเบียน 10,000,000 บาท (สิบล้านบาท) ประกอบด้วยหุ้นสามัญ 1,000,000 หุ้น (หนึ่งล้านหุ้น) มูลค่าหุ้นละ 10 บาท (สิบบาท)

โครงสร้างการถือหุ้น

1. บริษัท เบลู 8 พลัส จำกัด (มหาชน) ถือหุ้น จำนวน 999,998 หุ้น คิดเป็นสัดส่วนร้อยละ 100
2. นายอภิเชก เทวินทรภักดี ถือหุ้น จำนวน 1 หุ้น คิดเป็นสัดส่วนร้อยละ 0
3. นายกฤษดา เกตุภู่งษ์ ถือหุ้น จำนวน 1 หุ้น คิดเป็นสัดส่วนร้อยละ 0

รายชื่อกรรมการ

1. นายอภิเชก เทวินทรภักดี
2. นายกฤษดา เกตุภู่งษ์
3. Mr. Charles Woodall
4. นางสุภัทรา สิมธรราก้าว

แหล่งเงินทุนที่ใช้ เงินทุนหมุนเวียนของบริษัทฯ และหุ้นสามัญ Beryl 8 Plus (Singapore) PTE.LTD.

BE8 งบฯ 9 เดือน โตกระฉูด โชว์กำไรสุทธิ 212.86 ล้าน พุ่งกว่า 139%



BE8 โชว์งบแกร่ง ผลงาน 9 เดือน โภจรายได้ 1,814.62 ล้านบาท เติบโตกว่า 284.90% ต้นกำไรแตะ 212.86 ล้านบาท เพิ่มขึ้น 139.38% ขณะที่ไตรมาส 3/2566 ผลประกอบการยังขยายตัวโดดเด่น กำไรสุทธิพุ่ง 122% อัตรากำไรสุทธิแข็งแกร่ง 13.46% เป็นผลจากการเข้าไปจัดกลยุทธ์ในการบริหารและเพิ่มประสิทธิภาพการทำงานร่วมกับบริษัทย่อย



นายอภิเชษ เทวินทรภักดี
 ประธานเจ้าหน้าที่บริหาร บริษัท
 เบริล 8 พลัส จำกัด (มหาชน)
 หรือ BE8 เปิดเผยว่า ผลการ

ดำเนินงานงวด 9 เดือนแรกปี 2566 บริษัทและบริษัทย่อย มีกำไรสุทธิ 212.86 ล้านบาท เพิ่มขึ้น 139.33% เมื่อเทียบกับงวดเดียวกันปีก่อน ที่มีกำไรสุทธิ 88.92 ล้านบาท

ขณะที่มีรายได้รวม 1,814.62 ล้านบาท เติบโตสูงถึง 284.90% เมื่อเทียบกับงวดเดียวกันปีก่อนที่มีรายได้รวม 471.45 ล้านบาท เป็นผลมาจากการรวมรายได้ของบริษัทย่อยที่บริษัทได้เข้าลงทุน ประกอบด้วย บริษัท เอกซเทนด์ ไอที รีซอร์ส จำกัด, บริษัท เบย์คอมพิวติ้ง จำกัด, บริษัท วานิลลา แอนด์ เฟรนด์ จำกัด และ บริษัท ริโคนิคซ์ จำกัด รวมถึงการเพิ่มขึ้นจากการเติบโตของความต้องการของลูกค้าทั้งในส่วนการให้คำปรึกษาด้านกลยุทธ์และเทคโนโลยี งานด้านการขาย และการให้เข้าใช้สิทธิการใช้งาน

บริษัทมีรายได้จากคำปรึกษาด้านกลยุทธ์และเทคโนโลยี 794.60 ล้านบาทเพิ่มขึ้น 178.59% เมื่อเทียบกับงวดเดียวกันของปีก่อนที่ 285.22 ล้านบาท ส่วนในกลุ่ม

ของการให้บริการด้านเทคโนโลยี พบว่ามีรายได้จากการขายและการให้เข้าใช้สิทธิการใช้งานจำนวน 569.01 ล้านบาท เพิ่มขึ้น 438.44% เมื่อเทียบกับงวดเดียวกันของปีก่อนที่ 105.68 ล้านบาท ขณะที่มีการดูแลระบบเทคโนโลยีและจัดหาบุคลากร

เทคโนโลยีจำนวน 428.56 ล้านบาท เพิ่มขึ้น 454.67% เมื่อเทียบกับงวดเดียวกันของปีก่อนที่มีรายได้ 77.26 ล้านบาท ส่วนผลการดำเนินงานไตรมาส 3 สิ้นสุดวันที่ 30 กันยายน 2566 มีกำไรสุทธิ อยู่ที่ 78.19 ล้านบาท เพิ่มขึ้น 122.61% เมื่อเทียบกับงวดเดียวกันของปีก่อนที่มีกำไรสุทธิ 35.12 ล้านบาท

ขณะที่มีรายได้รวม 580.91 ล้านบาท เพิ่มขึ้น 175.22% เมื่อเทียบกับงวดเดียวกันของปีก่อนที่มีรายได้รวม 211.07 ล้านบาท ซึ่งเป็นผลมาจากการเพิ่มบริการต่างๆ ในเครือให้ครบวงจรมากขึ้น มีการใช้ทรัพยากรบุคคลเพื่อสร้างรายได้ที่สูงขึ้น รวมทั้งมีการบริหารจัดการโครงการที่มีประสิทธิภาพมากขึ้น

“เราได้เริ่มเข้าไปทำงานร่วมกับบริษัทย่อยที่เข้าไปลงทุน มีการให้บริการต่างๆ

ที่ครบวงจรมากขึ้น ตอบโจทย์ความต้องการของลูกค้า มีการวางกลยุทธ์ในการบริหารจัดการ เพื่อเพิ่มประสิทธิภาพการทำงานมากขึ้น สะท้อนได้จากกำไรสุทธิยังเติบโตอย่างแข็งแกร่ง มีอัตรากำไรสุทธิที่ 13.46%” นายอภิเชษกล่าว

ด้านฐานะการเงิน ณ สิ้น 30 กันยายน 2566 บริษัทและบริษัทย่อยมีทรัพย์สินรวม 4,047.41 ล้านบาท เพิ่มขึ้น 152.08 ล้านบาท หรือ 3.90% จาก ณ สิ้น 31 ธันวาคม 2565 ที่มีอยู่จำนวน 3,895.33 ล้านบาท ซึ่งเป็นการเพิ่มขึ้นของเงินสด และรายการเทียบเท่าเงินสด และสินทรัพย์ที่เกิดจากสัญญา

ขณะที่หนี้สินรวม ณ สิ้น 30 กันยายน 2566 อยู่ที่ 1,273.35 ล้านบาท ลดลง 68.92 ล้านบาท หรือ 5.13% จาก ณ สิ้น 31 ธันวาคม 2565 ที่ 1,342.27 ล้านบาท เนื่องมาจากการชำระคืนเงินกู้ของบริษัทย่อยในระหว่างงวด โดยสินทรัพย์รวมที่เพิ่มขึ้น และหนี้สินรวมที่ลดลง สะท้อนถึงความแข็งแกร่งด้านฐานะทางการเงินจากทีมผู้บริหารที่บริหารจัดการได้อย่างมีประสิทธิภาพ



นอร์ทอีส รับเบอร์

เป็นผู้ผลิตยางพารา **คุณภาพดีระดับโลก**
ซื่อสัตย์ยุติธรรมต่อลูกค้า ใช้พลังงานสะอาด
เป็นมิตรต่อชุมชนและสิ่งแวดล้อม
พัฒนารุรกิจไปสู่ อุตสาหกรรมปลายน้ำ

ผลิตภัณฑ์ของเรา



ยางแผ่นรมควัน



ยางแท่ง STR



ยางผสม

ชูวิทย์ จึงธนสมบูรณ์

ประธานเจ้าหน้าที่บริหาร



ASW

เผย 9 เดือนปี 66

มีรายได้รวม 4,799 ล้านบาท โต 22%

โค้งสุดท้ายเปิด 5 โครงการใหม่
กว่า 15,100 ล้านบาท

ASSETwise

บมจ.แอสเซทไวส์ หรือ ASW เผยผลประกอบการ 9 เดือนแรกปี 2566 ทำรายได้รวม 4,799 ล้านบาท เพิ่มขึ้น 22% และมีกำไรสุทธิ 608 ล้านบาท พร้อมทำยอดขาย 9 เดือน 11,784 ล้านบาท ไตรมาส 4 เตรียมโอนกรรมสิทธิ์โครงการใหม่อีก 4 โครงการ มูลค่าโครงการรวม 6,400 ล้านบาท พร้อมลุยเปิดคอนโดฯ-บ้านเดี่ยวอีก 5 โครงการใหม่ รวมมูลค่าโครงการ 15,100 ล้านบาท หนุนรายได้และยอดขายทั้งปีเติบโตแข็งแกร่ง

นายกรมเชษฐ์ วัฒนพงษ์ ประธานเจ้าหน้าที่บริหาร บริษัท แอสเซทไวส์ จำกัด (มหาชน) (ASW) บริษัทพัฒนาอสังหาริมทรัพย์ที่เป็นผู้นำด้านไลฟ์สไตล์ ภายใต้แนวคิด “ความสุขที่ออกแบบมาเพื่อคุณ” หรือ “We Build Happiness” เปิดเผยว่า ผลการดำเนินงานในช่วง 9 เดือนแรกของปี 2566 (ม.ค.-ก.ย.) บริษัทฯ มีรายได้รวม (Revenue) อยู่ที่ 4,799 ล้านบาท เติบโต 22% จากช่วงเดียวกันของปีก่อน (YoY) และมีกำไรสุทธิอยู่ที่ 608 ล้านบาท

ทั้งนี้ รายได้หลักมาจากการส่งมอบห้องชุดโครงการคอนโดมิเนียมที่เพิ่งก่อสร้างเสร็จ ได้แก่ โครงการแอทโมซ พอร์ตเทรต ศรีสมาน (Atmoz Portrait Srisaman) มูลค่าโครงการกว่า 1,150 ล้านบาท, แอทโมซ ซีรีน ศรีราชา (Atmoz Serene Sriracha) มูลค่าโครงการกว่า 1,000 ล้านบาท, โมดิซ ไรห์ม รามคำแหง (Modiz Rhyme

Ramkhamhaegn) มูลค่าโครงการกว่า 1,800 ล้านบาท และโครงการ เคฟ เอวา (Kave AVA) มูลค่าโครงการ 2,700 ล้านบาท ขณะที่ยอดขายสะสมรวม (Presale) ในช่วง 9 เดือนแรกของปีอยู่ที่ประมาณ 11,784 ล้านบาท คิดเป็น 79% ของเป้าหมายที่ตั้งไว้ 15,000 ล้านบาท

ซึ่งโครงการหลักที่ผลักดันยอดขายให้เติบโตในระดับที่น่าพอใจในไตรมาสนี้คือโครงการโมดิซ อวองการ์ด (Modiz Avantgarde) ซึ่งเป็น Campus Condo โครงการใหม่ใกล้ ม.ธรรมศาสตร์ จำนวนทั้งหมด 751 ยูนิต มูลค่าโครงการ 1,800 ล้านบาท ซึ่งสามารถปิดการขายได้อย่างรวดเร็ว

สำหรับไตรมาส 4/2566 บริษัทฯ ได้เตรียมโอนกรรมสิทธิ์โครงการใหม่อีก 4 โครงการ มูลค่าโครงการรวม 6,400 ล้านบาท ได้แก่ โครงการเคฟ โคลนีย์ (Kave Colony) มูลค่าโครงการ 1,800 ล้านบาท, แอทโมซ โอเอซิส อ่อนนุช (Atmoz oasis onnut) มูลค่าโครงการ 2,200 ล้านบาท, แอทโมซ โฟลว์ มินบุรี (Atmoz Flow Minburi) มูลค่าโครงการ 1,350 ล้านบาท, ดี อาเบอร์ ดอนเมือง-แจ้งวัฒนะ (The Arbor Donmueng Changwattana) มูลค่าโครงการ 1,050 ล้านบาท

พร้อมกันนี้ ได้วางแผนเปิดตัวโครงการใหม่อีก 5 โครงการ รวมมูลค่าโครงการ

15,100 ล้านบาท ได้แก่

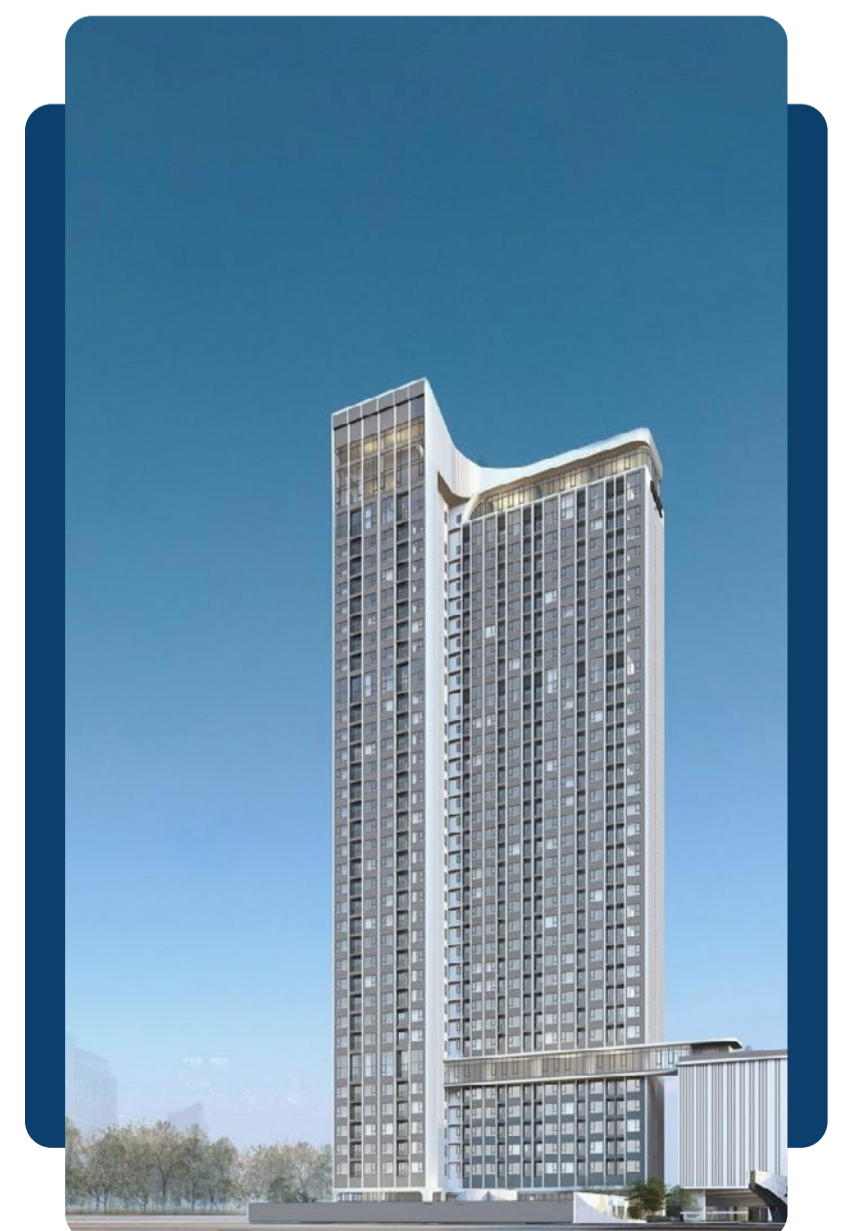
1.เคฟ วันเดอร์แลนด์ (Kave Wonderland) 1,424 ยูนิต มูลค่าโครงการ 2,550 ล้านบาท

2.แอทโมซ แคนวาส ระยอง (Atmoz Canvas Rayong) 674 ยูนิต มูลค่าโครงการ 1,250 ล้านบาท

3.โมดิซ โววายด ศรีนครินทร์ (Modiz Voyage Srinakarin) 813 ยูนิต มูลค่าโครงการ 2,600 ล้านบาท

4.เดอะ ไทเทิล เลเจนดารี บางเทา (The Title Legendary Bang-Tao) 637 ยูนิต มูลค่าโครงการ 4,500 ล้านบาท

และ 5. โครงการ ดี ฮอเนอร์ โยธินพัฒนา (The Honor Yothinpattana) บ้านเดี่ยว จำนวน 106 หลัง





ASW

เผย 9 เดือนปี 66

มีรายได้รวม 4,799 ล้านบาท โต 22%

โค้งสุดท้ายเปิด 5 โครงการใหม่
กว่า 15,100 ล้านบาท



วิชาชีพสองประเทศคืออินเดียและไต้หวัน รวมทั้งอัตราดอกเบี้ยนโยบายของไทยที่ คาดว่าถึงจุดสูงสุดแล้วที่ระดับ 2.50% ซึ่ง จะส่งผลต่อการตัดสินใจซื้อที่อยู่อาศัย “ นายกรมเชษฐ์ กล่าว

อนึ่ง ASW ดำเนินธุรกิจพัฒนา อสังหาริมทรัพย์ โดยมุ่งพัฒนาโครงการ ที่อยู่อาศัยแนวสูงและแนวราบบนทำเล ศักยภาพ ภายใต้แนวคิด “ความสุขที่ ออกแบบมาเพื่อคุณ” หรือ “We Build Happiness” ปัจจุบันได้พัฒนาโครงการ คอนโดมีเนียมและโครงการบ้านจัดสรร มาแล้วกว่า 57 โครงการ ภายใต้แบรนด์ ในเครือที่ออกแบบมาเพื่อสร้างความสุข ให้เหมาะกับทุกไลฟ์สไตล์ ได้แก่ แบรนด์ เคฟ (KAVE), แบรนด์ แอทโมซ (ATMOZ), แบรนด์ โมดิซ (MODIZ), แบรนด์ เอสต้า (ESTA),แบรนด์ ดี อาเบอร์ (THE ARBOR) และ แบรนด์ ดี ฮอนอร์ (THE HONOR) รวมมูลค่าโครงการกว่า 67,000 ล้านบาท แบ่งเป็นโครงการที่ก่อสร้างแล้วเสร็จ และโครงการพร้อมอยู่ 41 โครงการ และ โครงการที่กำลังเปิดขายและอยู่ระหว่าง การพัฒนา 16 โครงการ ปัจจุบันมียอด ขายรอรับรัฐรายได้ (Backlog) มูลค่ารวม กว่า 16,337 ล้านบาท

มูลค่าโครงการรวม 4,200 ล้านบาท ซึ่ง จากแผนงานดังกล่าวจะทำให้บริษัทฯ มี รายได้และยอดขายเติบโตต่อเนื่องอย่าง แข็งแกร่ง

ประธานเจ้าหน้าที่บริหาร ASW กล่าว ถึงภาพรวมตลาดอสังหาริมทรัพย์ในปี 2566 เติบโตแบบค่อยเป็นค่อยไปตาม การฟื้นตัวทางเศรษฐกิจที่ยังมีปัจจัย เสี่ยงอยู่ สำหรับตลาดคอนโดฯ กำลังซื้อ กระตุกตัวอยู่ในบางเซ็กเมนต์ เช่น คอน โดฯ รอบมหาวิทยาลัย เนื่องจากมีกลุ่มคน ที่ต้องการกระจายความเสี่ยงในการลงทุน และบริหารเงินด้วยการซื้อคอนโดฯ เพื่อรับ ผลตอบแทน รวมทั้งการซื้อเพื่ออยู่อาศัย

เอง จะเห็นได้จากการปิดการขายโครงการ โมดิซ อวองการ์ด (Modiz Avantgarde) คอนโดฯ ใหม่ใกล้ ม.ธรรมศาสตร์ ที่ปิดการ ขายได้อย่างรวดเร็วหลังจากที่เปิดขายได้ เพียงไม่นาน

“ทิศทางตลาดอสังหาริมทรัพย์ในปี 2567 เชื่อว่าจะมีแนวโน้มที่ดี เพราะเศรษฐกิจมี สัญญาณบวกตั้งแต่ไตรมาส 4 เป็นต้นไป จากแรงส่งการบริโภคภาคเอกชนและภาค บริการที่ขยายตัวตามจำนวนนักท่องเที่ยว ไทยและต่างชาติ ซึ่งในช่วงเดือน ม.ค.- ก.ย.ที่ผ่านมา มีนักท่องเที่ยวต่างชาติมา ไทยแล้วที่ 20 ล้านคน จากที่ประเมินไว้ที่ 28.5 ล้านคน ประกอบกับรัฐบาลได้เพิ่มพร

ASSETwise

KUN

**จ่ายปันผลระหว่างกาล 0.035 บาท
 จ่อขึ้น XD วันที่ 23 พ.ย.**



บอร์ด บมจ.วิลล่า คุณาลัย ("KUN") โทเยียวจ่ายปันผล 0.035 บาท/หุ้น เตรียมขึ้น XD วันที่ 23 พ.ย. นี้ เพื่อจ่ายปันผลวันที่ 8 ธ.ค. 66 ตอกย้ำความแข็งแกร่งทางการเงิน หลังแจ้งงบ 9 เดือนแรกยังเจอแรงกดดันปัจจัยเศรษฐกิจชะลอตัว ดอกเบี้ยสูง ทำให้มีรายได้รวม 554.16 ล้านบาท และกำไรสุทธิ 38.16 ล้านบาท พร้อมประกาศเดินหน้าขยายโครงการที่อยู่อาศัยให้ครบ 4 ทิศรอบกรุงเทพฯ ลุยสร้างแบรนด์ นาวาร่า บ้านสำหรับคนที่รักธรรมชาติ ระดับราคา 5-12 ล้าน ใน 2 ทำเลพิเศษ พระรามสอง และรังสิต พร้อมปักเป้าหมาย 5 ปี (2566-2570) รายได้แตะระดับ 2,000 ล้านบาท

นางประวีรัตน์ เทวอักษร ประธานเจ้าหน้าที่บริหาร บริษัท วิลล่า คุณาลัย จำกัด (มหาชน) หรือ "KUN" ผู้พัฒนาโครงการอสังหาริมทรัพย์ประเภทแนวราบในเขตพื้นที่ชานเมือง เปิดเผยว่า ที่ประชุมคณะกรรมการบริษัทฯ ได้มีมติอนุมัติการจ่ายเงินปันผลระหว่างกาลงวด 9 เดือน ปี 2566 ในอัตราหุ้นละ 0.035 บาท โดยจะขึ้นเครื่องหมาย XD ในวันที่ 23 พฤศจิกายน 2566 และกำหนดการจ่ายเงินปันผล ในวันที่ 8 ธันวาคม 2566 สะท้อนถึงศักยภาพความแข็งแกร่งทางการเงิน และความมั่นคงของกระแสเงินสดที่มีความสามารถในการจ่ายปันผลให้กับผู้ถือหุ้นได้อย่างสม่ำเสมอ

ขณะที่ตัวเลขผลการดำเนินงานในไตรมาส 3/2566 มีรายได้จากการขายอสังหาริมทรัพย์ 157.66 ล้านบาท ลดลง 36.27 ล้านบาท และมีกำไรสุทธิ 11.80 ล้านบาท ลดลงจากช่วงเดียวกันของปีก่อน เนื่องจากการปรับอัตราดอกเบี้ยนโยบายของประเทศไทยที่เพิ่มขึ้นต่อเนื่อง โดยดอกเบี้ยนโยบายปัจจุบันอยู่ที่ 2.5% ต่อปี ทำให้สถาบันการเงินเข้มงวดในการปล่อยสินเชื่อเคหะ และอัตราการปฏิเสธสินเชื่อเคหะปรับตัวเพิ่มขึ้น ขณะที่ ภาวะการฟื้นตัวทางเศรษฐกิจยังคงชะลอตัวโดยเฉพาะกำลังซื้อของผู้บริโภคที่ไม่คึกคักอย่างที่หลายฝ่ายคาดการณ์ไว้

ส่วนผลการดำเนินงานงวด 9 เดือนแรกปี 2566 มีรายได้รวม 554.16 ล้านบาท และกำไรสุทธิ 38.16 ล้านบาท เนื่องจากจากรายได้จากการขายลดลงและต้นทุนขายจากวัสดุก่อสร้างรวมถึงต้นทุนทางการเงินที่ปรับเพิ่มขึ้น ขณะที่ยอดขาย 9 เดือนเป็นไปตามเป้าที่วางไว้ 1,000 ล้านบาท แต่เนื่องจากสถาบันการเงินเข้มงวดการปล่อยสินเชื่อ ส่งผลให้ลูกค้าถูกรีดจุกู้ไม่ผ่านสูงถึง 25%

อย่างไรก็ตามในไตรมาส 4 นี้บริษัทฯ จะเปิด Soft Opening โครงการใหม่ ได้แก่โครงการ นาวาร่า รังสิต-คลอง 2 เป็นโครงการบ้านเดี่ยว 2 ชั้น ราคาเริ่มต้น 4.89 ล้านบาท ซึ่งเป็นโครงการที่มีอัตรา

กำไรขั้นต้นดีกว่ากำไรขั้นต้นเฉลี่ยของบริษัทฯ และคาดว่าจะเริ่มรับรู้รายได้ในไตรมาส 4 ปี 2566 เป็นต้นไป



นอกจากนี้ ประธานเจ้าหน้าที่บริหาร KUN กล่าวเพิ่มเติมว่า บริษัทฯ ยังคงเดินหน้าตามแผนยุทธศาสตร์ 5 ปี (2566 - 2570) เพื่อสร้างโอกาสการเติบโตตามเป้าหมายที่วางไว้ โดยมุ่งสู่เป้าหมายรายได้ระดับ 2,000 ล้านบาทในปี 2570 พร้อมทั้งการเพิ่มอัตรากำไรสุทธิ ให้อยู่ในระดับ 15% หลังจากที่บ้านบริษัทฯ ได้มีการพัฒนาโครงการที่อยู่อาศัยเพื่อขายครบทั้ง 4 ทิศรอบกรุงเทพฯ ตาม Business Plan ซึ่งจะเห็นได้ว่าช่วงปี 2565-2566 บริษัทฯ มีการขยายการลงทุนอย่างต่อเนื่อง โดยเฉพาะในโซนทิศเหนือของกรุงเทพฯ (โซนรังสิต) และ, ทิศใต้ของกรุงเทพฯ (โซนพระราม 2-บางขุนเทียน) เพื่อให้บรรลุเป้าหมายที่วางไว้

KUNALAI



J-PARK

โชว์กำไร 9 เดือนปี 66 โตแรง 21% YOY
หลังผู้ใช้บริการเพิ่ม
บึครายได้รพพ.ลัม-น้ำเงิน



ปี 2566 ไม่ได้รับผลกระทบจากเหตุการณ์ดังกล่าว และรายได้จากรุทกิจให้คำปรึกษา และรับผิดชอบติดตั้งระบบบริหารจัดการพื้นที่จอดรถ (CIPS) มีรายได้เพิ่มขึ้น 33.18 ล้านบาท คิดเป็นเพิ่มขึ้น 58.63% เนื่องจากงานโครงการรถไฟฟ้าสายสีส้ม และสีน้ำเงินที่บริษัทได้รับสัญญาจ้างมาในช่วงกลางปี 2565 ได้เริ่มทยอยรับรู้รายได้ รวมถึงในไตรมาสนี้บริษัทยังได้เริ่มดำเนินโครงการใหม่อีกสองโครงการ คือโครงการปรับปรุงระบบลานจอดรถของอาคารจอดรถ 8 อาคาร และโครงการพัฒนาสิ่งอำนวยความสะดวกภายใน อาคารจอดรถโครงการรถไฟฟ้ามหานครสายเฉลิมรัชมงคล

ในขณะเดียวกันบริษัทฯมีแผนที่จะขยายจำนวนช่องจอดรถให้แต่ละระดับ 50,000 คันภายในปี 2568 จากในปัจจุบันที่บริหารช่องจอดรถอยู่ที่ราว 28,000 ช่องจอด ซึ่งจะสามารถเพิ่มปริมาณผู้เข้าใช้บริการเฉลี่ยแต่ละ 3 ล้านคันต่อเดือน จากในปัจจุบันที่มีผู้ใช้บริการเฉลี่ยอยู่ที่ 1.5 ล้านคันต่อเดือน ซึ่งจะเป็นปัจจัยสนับสนุนการเติบโตอย่างต่อเนื่องในอนาคต ในขณะที่ช่วงที่เหลือของปีนี้บริษัทฯมีแผนที่จะขยายจำนวนช่องจอดรถเพิ่มเติมอีกราว 2,000-3,000 ช่องจอด โดยจะเน้นการขยายจำนวนช่องจอดรถที่มีศักยภาพสูงทั้งในกรุงเทพฯ-ปริมณฑล และต่างจังหวัด รวมถึงมีงานที่ยังไม่ส่งมอบที่จะทยอยรับรู้รายได้อีกราว 100 ล้านบาท ซึ่งจะสามารถทยอยรับรู้เป็นรายได้ในปีนี้ราว 43.49 ล้านบาท ส่งผลให้บริษัทฯคาดว่า จะสามารถทำรายได้ในปี 2566 เติบโตได้ที่ 15-25% ตามเป้าหมายที่ได้อ้างไว้

“เจนก้องไกล” โชว์กำไร 9 เดือนปี 66 ที่ 50.02 ลบ. เพิ่มขึ้น 21% YOY หลังลูกค้าใช้บริการแน่น เริ่มรับรู้รายได้รถไฟฟ้าสายสีส้ม-น้ำเงิน จ่อปิดถิลอีก 2-3 พันช่องจอด ทางแผนขยายช่องจอดแต่ละ 50,000 ช่อง ดันผู้ใช้บริการเฉลี่ยทะลุ 3 ล้านคันต่อเดือนในปี 68

นายสันติพล เชนวัฒน์ไพศาล ประธานเจ้าหน้าที่บริหาร บริษัท เจนก้องไกล จำกัด (มหาชน) หรือ J-PARK เปิดเผยว่า ผลการดำเนินงานสำหรับช่วง 9 เดือนของปี 2566 บริษัทฯมีกำไรสุทธิอยู่ที่ 50.02 ล้านบาท เพิ่มขึ้น 8.68 ล้านบาท หรือคิดเป็นเพิ่มขึ้น 21% จากช่วง 9 เดือนของปีก่อนที่มีกำไรสุทธิอยู่ที่ 41.34 ล้านบาท ในขณะที่บริษัทฯมีรายได้รวม

ช่วง 9 เดือนของปี 2566 อยู่ที่ 423.47 ล้านบาท เพิ่มขึ้น 90.01 ล้านบาท หรือคิดเป็นเพิ่มขึ้น 26.99% เมื่อเทียบกับช่วงเดียวกันปีก่อนที่มีรายได้รวมอยู่ที่ 333.46 ล้านบาท

โดยรายได้ของบริษัทฯที่เพิ่มสูงขึ้นนั้นมีสาเหตุหลักมาจากรายได้ที่เพิ่มขึ้นในทุกประเภทธุรกิจหลัก โดยเฉพาะอย่างยิ่งธุรกิจให้บริการที่จอดรถ (PS) ที่มีรายได้เพิ่มขึ้น 63.20 ล้านบาท คิดเป็นเพิ่มขึ้น 32.05% เนื่องจากในช่วง 9 เดือนแรกของปี 2565 บริษัทฯยังคงได้รับผลกระทบจากสถานการณ์ COVID-19 ซึ่งสถานการณ์ดังกล่าวได้ คลี่คลายลงตั้งแต่วางกลางปี 2565 ส่งผลให้จำนวนผู้ใช้บริการที่จอดรถทยอยเพิ่มขึ้น ในขณะที่ช่วงเวลาเดียวกันของ

THAI

**แจ้งงบรวม Q3/66 รายได้รวม
(ไม่รวมรายการที่เกิดขึ้นครั้งเดียว)
โต 12.6% พลิกมีกำไร 1.54 พันลบ.**



ในไตรมาสที่ 3 ของปี 2566 บริษัทการบินไทย จำกัด (มหาชน) และบริษัทย่อยมีรายได้รวม (ไม่รวมรายการที่เกิดขึ้นครั้งเดียว) ทั้งสิ้น 37,008 ล้านบาท เพิ่มขึ้นจากช่วงเดียวกันของปีก่อนซึ่งมีรายได้รวม 32,860 ล้านบาท หรือ 12.6% โดยมีผู้โดยสารรวมทั้งสิ้น 3.27 ล้านคน เป็นส่วนของการบินไทย 2.19 ล้านคน และไทยสมายล์ 1.08 ล้านคน มีอัตราการบรรทุกผู้โดยสาร (Cabin Factor) เฉลี่ย 77.3% (การบินไทย 77.1% และไทยสมายล์ 80.9%) ใกล้เคียงกับช่วงเดียวกันของปีก่อนซึ่งเฉลี่ย 77.0%

บริษัทฯ และบริษัทย่อยมีค่าใช้จ่ายรวม (ไม่รวมรายการที่เกิดขึ้นครั้งเดียว) 29,289 ล้านบาท สูงกว่าปีก่อนซึ่งมีค่าใช้จ่าย 28,940 ล้านบาท ส่วนใหญ่เกิดจากค่าใช้จ่ายที่ผันแปรตามปริมาณการผลิตและปริมาณการขนส่งที่เพิ่มขึ้น เป็นค่าใช้จ่ายน้ำมันเชื้อเพลิง 11,995 ล้านบาท (41% ของค่าใช้จ่ายรวม) โดยบริษัทฯ และบริษัทย่อยมีกำไรจากการดำเนินงานก่อนต้นทุนทางการเงิน (ไม่รวมรายการที่เกิดขึ้นครั้งเดียว) 7,719 ล้านบาท เพิ่มขึ้นจากไตรมาส 3 ปี 2565 ซึ่งมีกำไร 3,920 ล้านบาท

ทั้งนี้ บริษัทฯ และบริษัทย่อยมีต้นทุนทางการเงินซึ่งเป็นการรับรู้ตามมาตรฐานการรายงานทางการเงินฉบับที่ 9 (IFRS 9) จำนวน 3,722 ล้านบาท และมีรายการที่เกิดขึ้นครั้งเดียวที่ส่วนใหญ่มาจากการ

ขาดทุนจากอัตราแลกเปลี่ยนเงินตราต่างประเทศ เป็นค่าใช้จ่ายรวม 2,732 ล้านบาท ส่งผลให้บริษัทฯ และบริษัทย่อยมีกำไรสุทธิ 1,546 ล้านบาท ในขณะที่ปีก่อน ขาดทุน 4,780 ล้านบาท โดยมี EBITDA หลังหักเงินสดจ่ายหนี้สิ้นตามเงื่อนไขสัญญาเช่าเครื่องบินรวมค่าเช่าเครื่องบินจากการใช้เครื่องบินที่เกิดขึ้นจริง (Power by the Hours) 8,360 ล้านบาท

สำหรับงวด 9 เดือนแรกของปี 2566 บริษัทฯ และบริษัทย่อยมีรายได้รวม (ไม่รวมรายการที่เกิดขึ้นครั้งเดียว) ทั้งสิ้น 115,897 ล้านบาท เพิ่มขึ้นจากช่วงเวลาเดียวกันของปีก่อนซึ่งมีรายได้รวม 65,567 ล้านบาท ในขณะเดียวกันมีค่าใช้จ่ายรวม (ไม่รวมรายการที่เกิดขึ้นครั้งเดียว) 86,567 ล้านบาท สูงกว่าปีก่อนซึ่งมีค่าใช้จ่ายรวม 66,115 ล้านบาท บริษัทฯ และบริษัทย่อยมีกำไรจากการดำเนินงานก่อนต้นทุนทางการเงิน (ไม่รวมรายการที่เกิดขึ้นครั้งเดียว) 29,330 ล้านบาท ดีกว่างวดเดียวกันของปี 2565 ที่ขาดทุน 548 ล้านบาท โดยบริษัทฯ และบริษัทย่อยมีต้นทุนทางการเงินซึ่งเป็นการรับรู้ตามมาตรฐานการรายงานทางการเงินฉบับที่ 9 (IFRS 9) จำนวน 11,237 ล้านบาท และมีรายการที่เกิดขึ้นครั้งเดียวที่ส่วนใหญ่มาจากขาดทุนจากอัตราแลกเปลี่ยนเงินตราต่างประเทศ เป็นค่าใช้จ่ายรวม 2,390 ล้านบาท ส่งผลให้บริษัทฯ และบริษัทย่อยมีกำไรสุทธิ 16,342 ล้านบาท ในขณะที่ปีก่อน

ขาดทุน 11,237 ล้านบาท มี EBITDA หลังหักเงินสดจ่ายหนี้สิ้นตามเงื่อนไขสัญญาเช่าเครื่องบินรวมค่าเช่าเครื่องบินจากการใช้เครื่องบินที่เกิดขึ้นจริง (Power by the Hours) 31,720 ล้านบาท

ในปัจจุบัน บริษัทฯ และบริษัทย่อยมีเครื่องบินที่ใช้ทำการบินทั้งสิ้น 68 ลำ ประกอบด้วยเครื่องบินลำตัวแคบ 20 ลำ และเครื่องบินลำตัวกว้าง 48 ลำ โดยบริษัทฯ มีการรับเครื่องบินลำตัวกว้างจากการเช่าดำเนินการเข้ามาในฝูงบิน จำนวน 1 ลำ ในช่วงเดือนกันยายนที่ผ่านมา รวมเครื่องบินที่รับเพิ่มในปีนี้ทั้งหมดจำนวน 3 ลำ บริษัทฯ และบริษัทย่อยมีอัตราการใช้เครื่องบินเฉลี่ย 12.0 ชั่วโมงต่อวัน โดยเป็นส่วนของการบินไทย 13.7 ชั่วโมงต่อวัน และไทยสมายล์ 8.2 ชั่วโมงต่อวัน มีปริมาณการผลิตด้านผู้โดยสาร (ASK) เพิ่มขึ้นจากปีก่อน 53.3% ปริมาณการขนส่งผู้โดยสาร (RPK) เพิ่มขึ้น 100.7% อัตราส่วนการบรรทุกผู้โดยสาร (Cabin Factor) เฉลี่ย 80.0% (การบินไทย 80.0% และไทยสมายล์ 80.4%) สูงกว่าปีก่อนซึ่งเฉลี่ยที่ 61.1% และมีจำนวนผู้โดยสารที่ทำการขนส่งรวมทั้งสิ้น 10.13 ล้านคน เพิ่มขึ้นจากปีก่อน 77.4% เป็นส่วนของการบินไทยและไทยสมายล์ 6.50 และ 3.63 ล้านคน ตามลำดับ



THAI

**แจ้งบรวม Q3/66 รายได้รวม
(ไม่รวมรายการที่เกิดขึ้นครั้งเดียว)
โต 12.6% พลิกมีกำไร 1.54 พันลบ.**



ณ วันที่ 30 กันยายน 2566 บริษัทฯ และบริษัทย่อยมีสินทรัพย์รวมจำนวน 234,290 ล้านบาท เพิ่มขึ้นจากวันที่ 31 ธันวาคม 2565 จำนวน 36,112 ล้านบาท (18.2%) สินทรัพย์รวมจำนวน 288,996 ล้านบาท เพิ่มขึ้นจาก ณ วันที่ 31 ธันวาคม 2565 จำนวน 19,794 ล้านบาท (7.4%) ส่วนของผู้ถือหุ้นของบริษัทฯ และบริษัทย่อยติดลบจำนวน 54,706 ล้านบาท ติดลบลดลงจากวันที่ 31 ธันวาคม 2565 จำนวน 16,318 ล้านบาท และจากผลประกอบการที่เป็นบวก บริษัทฯ มีเงินสด ทั่วเงินฝาก เงินฝากประจำและหุ้นกู้ที่มีระยะเวลาครบกำหนดชำระมากกว่า 3 เดือน แต่ไม่เกิน 12 เดือน จำนวน 63,387 ล้านบาท ณ วันที่ 30 กันยายน 2566

สำหรับในไตรมาสที่ 4 ของปี 2566 ต่อเนื่องไตรมาสที่ 1 ของปี 2567 แม้จะเข้า

สู่ฤดูกาลท่องเที่ยวของนักท่องเที่ยวจากหลายภูมิภาค แต่ด้วยสภาวะการแข่งขันที่คาดว่าจะปรับตัวรุนแรงขึ้นจากการที่สายการบินต่างๆ เริ่มทยอยนำเครื่องบินกลับมาทำการบินในระดับที่ใกล้เคียงสู่ภาวะปกติก่อนการแพร่ระบาดของเชื้อไวรัสโควิด-19 ดังจะเห็นได้จากการเปิดเส้นทางบินและเพิ่มความถี่เที่ยวบินของสายการบินในหลายเส้นทาง อาทิ การกลับมาทำการบินในเส้นทางกรุงเทพฯ-กรุงเทพฯ-นครมีนิกของสายการบินลูฟท์ฮันซ่า ปัญหาข้อพิพาทในภูมิภาคตะวันออกกลางและพื้นที่ฉนวนกาซาซึ่งส่งผลกระทบต่อให้เกิดการชะลอตัวของการสำรองที่นั่งล่วงหน้าในหลายๆ เส้นทาง โดยเฉพาะเส้นทางทวีปยุโรปและเที่ยวบิน

กรุงเทพฯ-นครอิสตันบูล สาธารณรัฐตุรเคีย ซึ่งการบินไทยมีกำหนดเปิดให้บริการในวันที่ 1 ธันวาคม ศกนี้ การชะลอตัวของเศรษฐกิจในสาธารณรัฐประชาชนจีนที่เห็นได้จากการเติบโตของจำนวนนักท่องเที่ยวชาวจีนเป็นไปอย่างล่าช้า ราคาน้ำมันที่ปรับตัวสูงขึ้นต่อเนื่องอย่างมีนัยสำคัญ ค่าใช้จ่ายการบริการภาคพื้นในต่างประเทศ ทำให้บริษัทฯ ยังคงต้องมุ่งมั่นให้ความสำคัญกับการบริหารผลตอบแทนต่อหน่วย (Yield) ให้เป็นไปตามเป้าหมาย เช่นเดียวกับการจัดการด้านค่าใช้จ่ายให้มีประสิทธิภาพสูงสุด ตลอดจนดำเนินการตามแผนปฏิรูปองค์กรและการดำเนินธุรกิจอย่างเคร่งครัดและมีวินัย เพื่อให้การดำเนินการปรับโครงสร้างทุนด้วยการแปลงหนี้เป็นทุนและเพิ่มทุนได้สำเร็จตามกรอบเวลาที่ระบุไว้ในแผนฟื้นฟูกิจการ



WGE

**เผย 9 เดือนแรก รายได้จากการก่อสร้าง
และบริการเพิ่มขึ้น 15.17%
หลังรับงานภาคเอกชนเพิ่ม
4 โครงการ กว่า 1 พันล.**



หรือคิดเป็นอัตราเพิ่มขึ้นร้อยละ 13.84 ในขณะที่กำไรขั้นต้นของบริษัทฯ สำหรับงวดเก้าเดือนแรกปี 2566 มีจำนวน (5.41) ล้านบาท เพิ่มขึ้นจากงวดเดียวกันปี 2565 จำนวน 14.56 ล้านบาทหรือคิดเป็นอัตราเพิ่มขึ้นร้อยละ 72.91 ซึ่งมีปัจจัยมาจากการเพิ่มขึ้นของรายได้จากการก่อสร้างเป็นผลมาจากการรับรู้รายได้ตามแผนงานที่ประมาณการไว้

สำหรับงวดเก้าเดือนแรกปี 2566 บริษัทฯ มีค่าใช้จ่ายในการขายและบริหารจำนวน 80.65 ล้านบาท เพิ่มขึ้นจากงวดเดียวกันปี 2565 จำนวน 12.11 ล้านบาท หรือคิดเป็นอัตราเพิ่มขึ้นร้อยละ 17.67 ซึ่งในงวดเก้าเดือนแรกปี 2565 อัตราค่าใช้จ่ายบริหารคิดเป็นร้อยละ 5.25 ของรายได้รวม และในงวดเก้าเดือนแรกปี 2566 อัตราค่าใช้จ่ายบริหารร้อยละ 5.35 ของรายได้รวม

สำหรับงวดเก้าเดือนแรกปี 2566 บริษัทฯ ขาดทุนสุทธิจำนวน 75.00 ล้านบาท ลดลงจากงวดเดียวกันของปี 2565 จำนวน 4.59 ล้านบาทหรือคิดเป็นอัตราลดลงร้อยละ 5.76 โดยการลดลงดังกล่าว มีเหตุผลสำคัญมาจากบริษัทฯ มีรายได้จากการก่อสร้าง เป็นผลมาจากการรับรู้รายได้ตามแผนงานที่ประมาณการไว้

นายเกรียงศักดิ์ บัวนุ้ม กรรมการผู้จัดการ บริษัท เวล เกรด เอ็นจิเนียริ่ง จำกัด (มหาชน) WGE เปิดเผยว่า สำหรับงวดเก้าเดือนแรกปี 2566 บริษัทฯ มีรายได้จากการก่อสร้างและบริการจำนวน 1,496.65 ล้านบาทเพิ่มขึ้นจากงวดเดียวกันปี 2565 จำนวน 197.19 ล้านบาท หรือคิดเป็นอัตราเพิ่มขึ้นร้อยละ 15.17 โดยการปรับตัวสูงขึ้นของรายได้ดังกล่าว เป็นผลมาจากเก้าเดือนแรกปี 2566 บริษัทฯ ได้รับงานภาคเอกชนเพิ่ม จำนวน 4 โครงการ รวมมูลค่า

งาน 1,006.12 ล้านบาท โดยรับรู้รายได้ของกลุ่มลูกค้างานภาคเอกชน คิดเป็นสัดส่วนประมาณร้อยละ 51.07 ของรายได้จากการก่อสร้างและบริการ ขณะที่รับรู้รายได้จากกลุ่มงานภาครัฐ คิดเป็นสัดส่วนประมาณร้อยละ 48.93

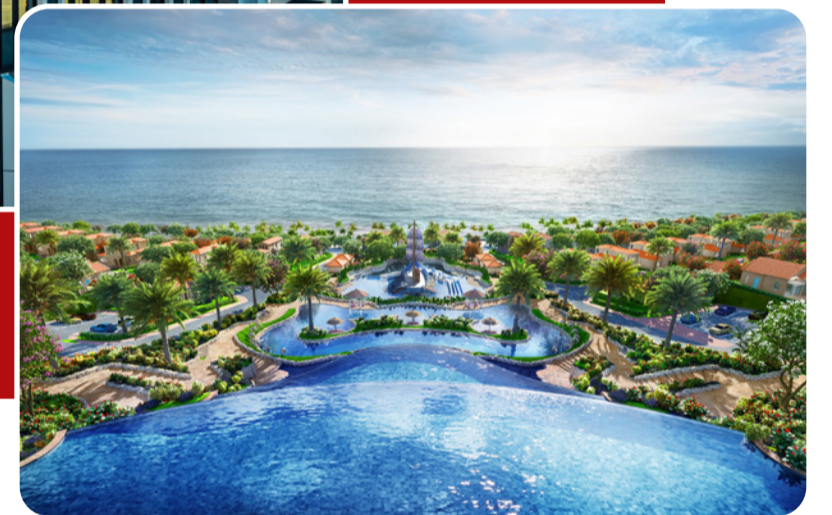
สำหรับงวดเก้าเดือนแรกปี 2566 บริษัทฯ มีต้นทุนงานก่อสร้างและบริการจำนวน 1,502.05 ล้านบาท เพิ่มขึ้นจากงวดเดียวกันปี 2565 จำนวน 182.63 ล้านบาท



CENTEL

CENTARA
HOTELS & RESORTS

**ไตรมาส 3/66 พลิกกำไรสุทธิ 73 ลบ.
ด้านรายได้รวมเพิ่มขึ้น
เป็น 5,416 ล้านบาท**



บริษัท โรงแรมเซ็นทรัลพลาซา จำกัด (มหาชน) CENTEL เปิดเผยว่าไตรมาส 3/2566 บริษัทฯมีรายได้รวม 5,416 ล้านบาท (ไตรมาส 3/2565 : 4,492 ล้านบาท) เพิ่มขึ้น 924 ล้านบาท (หรือเพิ่มขึ้น 21%) โดยสัดส่วนของรายได้จากรุทกิจโรงแรมต่อรายได้จากรุทกิจอาหาร อยู่ที่ 43% : 57% (ไตรมาส 3/2565:34% : 66%)

ขณะที่กำไรขั้นต้นรวม 2,908 ล้านบาท เพิ่มขึ้น 13%เทียบกับ ช่วงเดียวกันของปีก่อน โดยคิดเป็นอัตรากำไรขั้นต้น 56%ของรายได้ (ไม่รวมรายได้อื่น)ลดลงเทียบกับช่วงเดียวกันของปีก่อน (ไตรมาส 3/2565: 58%) จากการลดลงของอัตรากำไรขั้นต้นจากรุทกิจโรงแรมและรุทกิจอาหาร

บริษัทฯมีกำไรก่อนค่าเสื่อมราคา ค่าตัดจำหน่าย ดอกเบี้ยจ่ายและภาษีเงินได้ (EBITDA) รวม 1,165 ล้านบาท (ไตรมาส 3/2565: 938 ล้านบาท) เพิ่มขึ้น 227ล้านบาท (หรือ 24%) จากไตรมาส 3/2565 โดยคิดเป็นอัตรากำไรก่อนค่าเสื่อมราคาค่าตัดจำหน่าย ดอกเบี้ยจ่ายและภาษีเงินได้ต่อรายได้รวม (%EBITDA)22% เพิ่มขึ้นเทียบกับปีก่อน (ไตรมาส 3/2565: 21%) บริษัท ฯ มีกำไรก่อนดอกเบี้ยจ่ายและภาษีเงินได้ (EBIT) 390 ล้านบาท เพิ่มขึ้น 245 ล้านบาท หรือ 169% เทียบช่วงเดียวกันของปีก่อน และมีกำไรสุทธิ 73 ล้านบาท เทียบช่วงเดียวกันของปีก่อนซึ่งขาดทุนสุทธิ 78 ล้านบาท หรือดีขึ้น 194%

ทั้งนี้ไตรมาส 3/2566 บริษัทฯมีต้นทุนการเงิน 280ล้านบาท เพิ่มขึ้น 96 ล้านบาทเทียบกับปีก่อน เนื่องจากผลกระทบทางการบัญชีจากสัญญาเช่าโรงแรมเซ็นทารา แกรนด์ โอซาก้า และการต่อสัญญาเช่าโรงแรมเซ็นทารา แกรนด์ บีช รีสอร์ท หัวหิน จำนวน 67 ล้านบาท และอัตราดอกเบี้ยที่ปรับสูงขึ้น

ไปให้สุด กับเรื่องสดใหม่ พีที สดใหม่ไปกับคุณ



บลจ.อีสท์สปริง เสิร์ฟกองทุน พันธบัตรมุ่งรักษาเงินต้นรุ่นใหม่ อายุ 6 เดือน เปิดขายถึง 17 พ.ย.นี้ โอกาสรับผลตอบแทน 2.10 % ต่อปี

eastspring 
investments

A Prudential plc company 

นางสาวดารุณี ปภากวี นรรวมการ
ผู้จัดการ บริษัทหลักทรัพย์จัดการกองทุน
อีสท์สปริง (ประเทศไทย) จำกัด หรือ
บลจ.อีสท์สปริง เปิดเผยว่า บริษัทฯ อยู่
ระหว่างเปิดเสนอขายกองทุนเปิดอีสท์สปริง
พันธบัตรรัฐมุ่งรักษาเงินต้น 6M6
(ES-GOVCP6M6) อายุ 6 เดือน ซึ่ง
เป็นกองทุนประเภททอมฟันด์ที่ผู้ลงทุนจะ
มีโอกาสได้รับเงินต้นคืนเต็มจำนวน และมี
โอกาสได้รับผลตอบแทนเพิ่มจากการเพิ่ม
ขึ้นของมูลค่าหน่วยลงทุน โดยเปิดเสนอขาย
จนถึงวันที่ 17 พฤศจิกายนนี้ ด้วยเงินลงทุน
ขั้นต่ำเพียง 1,000 บาท รวมมูลค่าโครงการ
2,500 ล้านบาท

ทั้งนี้กองทุนเปิดอีสท์สปริง พันธบัตรรัฐมุ่ง
รักษาเงินต้น 6M6 (ES-GOVCP6M6) มีน
โยบายที่จะนำเงินไปลงทุนในตราสารที่มุ่งให้
เกิดการรักษารักษาเงินต้น ได้แก่ ตั๋วเงินคลัง หรือ
พันธบัตรรัฐบาลไทย หรือพันธบัตรธนาคาร
แห่งประเทศไทย ในสัดส่วนประมาณ 100%
โดยคาดหวังผลตอบแทนประมาณ 2.28%

ต่อปี หลังจากหักค่าใช้จ่ายประมาณ 0.18%
ต่อปีแล้ว คาดว่าผู้ลงทุนจะได้รับประมาณ
การผลตอบแทนอยู่ที่ 2.10% ต่อปีของ NAV

กองทุน ES-GOVCP6M6 จะลงทุนครั้ง
เดียว และถือทรัพย์สินที่ลงทุนจนครบอายุ
โครงการ (Buy and Hold) โดยบริษัทฯ จะ
ดำเนินการให้มีการรับซื้อคืนหน่วยลงทุน
แบบอัตโนมัติ และทำการสับเปลี่ยนหน่วย
ลงทุนของกองทุนทั้งจำนวนของผู้ถือ
หน่วยทุกราย ไปยังกองทุนเปิดทหารไทย
ธนรัฐ หรือกองทุนรวมตลาดเงินอื่นที่บริษัท
จัดการเปิดให้บริการสับเปลี่ยนหน่วยลงทุน
ในวันทำการก่อนวันสิ้นสุดอายุโครงการ

อย่างไรก็ตามหากไม่สามารถลงทุนให้เป็น
ไปตามที่กำหนดไว้ เนื่องจากภาวะตลาด
มีการเปลี่ยนแปลงไป ผู้ลงทุนอาจไม่ได้รับ
ผลตอบแทนตามอัตราที่โฆษณาไว้ โดยผู้
ลงทุนจะไม่สามารถขายคืนหน่วยลงทุนใน
ช่วงเวลา 6 เดือน ดังนั้นหากมีปัจจัยลบ
ที่ส่งผลกระทบต่อการลงทุนดังกล่าว ผู้

ลงทุนอาจสูญเสียเงินลงทุนจำนวนมาก
กองทุนอาจไม่ได้รับเงินต้นและผลตอบแทน
ตามที่คาดหมายไว้ หากผู้ออกตราสารหรือ
ธนาคารที่กองทุนลงทุนไม่สามารถชำระเงิน
ต้นและดอกเบี้ยคืนได้ และบริษัทจัดการจะ
สงวนสิทธิ์ในการเปลี่ยนแปลงทรัพย์สินที่
ลงทุนหรือสัดส่วนการลงทุนได้ เฉพาะเมื่อ
มีความจำเป็นและสมควรเพื่อประโยชน์ของ
ผู้ลงทุนเป็นสำคัญ โดยการเปลี่ยนแปลง
นั้นต้องไม่ทำให้ความเสียหายของทรัพย์สินที่
ลงทุนเปลี่ยนแปลงไปอย่างมีนัยสำคัญ

ผู้สนใจสามารถดูรายละเอียดเพิ่มเติมได้ที่
www.eastspring.co.th หรือโทร 1725 ใน
วันและเวลาทำการ หรือผ่านช่องทางการ
ขายของบริษัทฯ หรือผู้สนับสนุนการขาย
และรับซื้อคืนที่ได้รับการแต่งตั้ง และผู้ลงทุน
ควรทำความเข้าใจลักษณะสินค้า เงื่อนไข
ผลตอบแทน และความเสี่ยง ก่อนการ
ตัดสินใจลงทุน และความเสี่ยงที่สำคัญ เช่น
ความเสี่ยงจากการเปลี่ยนแปลงของอัตรา
ดอกเบี้ย ความเสี่ยงจากการขาดสภาพ
คล่องของตราสาร และความเสี่ยงจากการ
ที่ผู้ออกตราสารนี้ไม่สามารถชำระดอกเบี้ย
และ/หรือ คืนเงินต้นได้



กองทรัสต์ KTBSTMR

เตรียมจ่ายประโยชน์ตอบแทน งวดไตรมาส 3

ปี 2566 ในอัตรา 0.1765 บาทต่อหน่วยทรัสต์

คิดเป็นอัตราการจ่ายสูงถึง 11.39%/1

กองทรัสต์ KTBSTMR เตรียมจ่ายประโยชน์ตอบแทน งวดไตรมาส 3 ปี 2566 ในอัตรา 0.1765 บาทต่อหน่วยทรัสต์ คิดเป็นอัตราการจ่ายสูงถึง 11.39%/1 ผู้ถือหน่วยเตรียมรับเงินวันที่ 7 ธ.ค. 2566 ผู้บริหารเน้นย้ำคุณภาพสินทรัพย์และแนวโน้มเศรษฐกิจที่หนุนการเติบโตของอสังหาริมทรัพย์ไทย พร้อมให้ความสำคัญเรื่อง ESG”

นายพลสิทธิ์ ภูมิวสนะ ประธานเจ้าหน้าที่บริหาร บริษัท ดาโอ รีท แอเมจเมนท์ (ประเทศไทย) จำกัด หรือ 'DAOL REIT' ในฐานะผู้จัดการกองทรัสต์ เปิดเผยว่า ทรัสต์เพื่อการลงทุนในอสังหาริมทรัพย์ และสิทธิการเช่าอสังหาริมทรัพย์เคทีบีเอสที มีกซ์ หรือ 'KTBSTMR' ยังคงสร้างผลการดำเนินงานที่ดีสม่ำเสมอ จากสินทรัพย์ภายใต้การบริหารที่มีคุณภาพ จึงได้พิจารณาจ่ายประโยชน์ตอบแทนสำหรับรอบผลการดำเนินงานไตรมาสที่ 3 ปี 2566 ตั้งแต่วันที่ 1 ธ.ค. 2566 ถึงวันที่ 30 ก.ย. 2566 และในอัตรา 0.1765 บาทต่อหน่วยทรัสต์ รวมมูลค่ากว่า 53.21 ล้านบาท หรือ คิดเป็นอัตราเงินจ่ายประโยชน์ตอบแทนแบบปรับปรุ่งให้เต็มปี (Annualized) ที่ 11.39%/1 (ราคาปิดตลาดที่ 6.15 บาทต่อหน่วยทรัสต์ ณ วันที่ 6 พฤศจิกายน 2566)

โดยสินทรัพย์ภายใต้การบริหาร อย่างคลังสินค้า โรงงาน รวมถึง ศูนย์การค้าประเภทคอมมูนิตี้มอลล์ ยังได้ปัจจัยหนุนจากการฟื้นตัวของเศรษฐกิจในประเทศ รวมถึงการท่องเที่ยวภายในประเทศและจากต่างประเทศ ยังเป็นตัวสนับสนุนอสังหาริมทรัพย์ในกลุ่มดังกล่าวที่อยู่ภายใต้การบริหารด้วย

นอกจากนี้ DAOL REIT ยังให้ความสำคัญเรื่อง ESG (Environmental, Social, Governance) โดยมีการศึกษาการติดตั้งระบบผลิตไฟฟ้าจากพลังงานแสงอาทิตย์ (Solar Rooftop) ให้แก่ทรัสต์สินของกองทรัสต์ โดยเริ่มจากคอมมูนิตี้มอลล์ และสำนักงาน

ทั้งนี้ DAOL REIT กำหนดจ่ายประโยชน์ตอบแทนในวันที่ 7 ธ.ค. 2566 และกำหนดรายชื่อผู้ถือหน่วยทรัสต์ที่มีสิทธิ์ได้รับประโยชน์ตอบแทน (Record Date) ในวันที่ 22 พ.ย. 2566 นับเป็นการจ่ายประโยชน์ตอบแทนแก่ผู้ถือหน่วยอย่างต่อเนื่อง โดยรวมประโยชน์ตอบแทนสำหรับปี 2566 ทั้ง 3 ไตรมาส คิดเป็นผลตอบแทนรวมกว่า 158.02 ล้านบาท หรือคิดเป็นอัตรา 0.5241 บาทต่อหน่วยทรัสต์

นายพลสิทธิ์ ยังระบุว่า นับตั้งแต่ตั้งกองทรัสต์ KTBSTMR นอกจากสินทรัพย์ที่สร้างรายได้เติบโตต่อเนื่อง และให้ผลตอบแทนแก่ผู้ถือหน่วยที่สม่ำเสมอแล้ว ความน่าสนใจของการเป็นกองทรัสต์ที่สามารถลงทุนในสินทรัพย์ได้อย่างอิสระ จึงเหมาะสำหรับผู้ลงทุนที่ลงทุนในสินทรัพย์ที่มีความเสี่ยงได้ต่ำและได้ผลตอบแทนสม่ำเสมอในระยะยาว อีกทั้งด้วยคุณภาพของสินทรัพย์ในอสังหาริมทรัพย์ไทยที่ผู้บริหารคัดเลือกมาแล้ว จึงอยากแนะนำให้พิจารณาลงทุนกองทรัสต์ KTBSTMR ในระยะยาว ซึ่งเชื่อว่า ภายใต้การบริหารของเศรษฐกิจไทยจะยังเป็นแรงสนับสนุนให้ราคาและผลตอบแทนปรับตัวขึ้นขึ้นได้

สำหรับ KTBSTMR เป็นกองทรัสต์อิสระแบบผสม ปัจจุบันมีทรัพย์สินภายใต้การบริหารจัดการ (AUM) รวมกว่า 3,765 ล้านบาท มีนโยบายกระจายลงทุนในทรัพย์สินหลากหลายประเภท ได้แก่ อาคารคลังสินค้า (Warehouse) โรงงาน (Factory) อาคารสำนักงาน (Office) และอาคารศูนย์การค้าประเภทคอมมูนิตี้มอลล์ (Community Mall) และศูนย์รับฝากข้อมูล (Data Center)



DAOL REIT



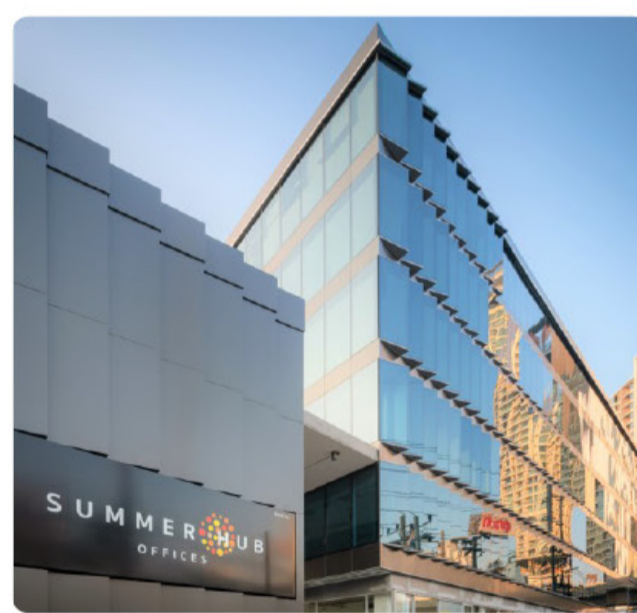
กองทรัสต์ KTBSTMR เติบโตต่อเนื่อง ผลประกอบการมั่นคง
ในสภาวะอัตราดอกเบี้ยขาขึ้น ไม่กระทบต่อการจ่ายประโยชน์ตอบแทน
โดยสามารถจ่ายผลตอบแทนที่ดีได้สม่ำเสมอ
เตรียมจ่ายปันผลไตรมาส 3 ปี 2566 สูงถึง 11.39%^{/1}



โกดังและคลังสินค้า



คอมมูนิตี้ออฟฟิศ



สำนักงาน



ศูนย์รับฝากข้อมูล

หมายเหตุ: ^{/1} อัตราเงินจ่ายประโยชน์ตอบแทนปรับปรุงให้เต็มปี = (เงินจ่ายประโยชน์ตอบแทน/ราคาปิดตลาด) x (365/92)

คำเตือน: ผู้ลงทุนควรทำความเข้าใจลักษณะสินค้า เงื่อนไขผลตอบแทนและความเสี่ยงก่อนตัดสินใจลงทุน การลงทุนมีความเสี่ยง ผู้ลงทุนควรศึกษาข้อมูล
ในหนังสือชี้ชวนก่อนการตัดสินใจลงทุน

ตลาดหลักทรัพย์ฯ

เปิดรับฟังความคิดเห็นการขยายเวลาซื้อขาย

ใน SET และ mai ถึง 24 พ.ย. นี้



ตลาดหลักทรัพย์ฯ เปิดรับฟังความคิดเห็นจากผู้ที่เกี่ยวข้องเกี่ยวกับการขยายเวลาซื้อขายหลักทรัพย์ใน SET และ mai โดยเปิดทำการซื้อขายช่วงบ่ายให้เร็วขึ้น 30 นาที โดยตลาดหลักทรัพย์ฯ ได้นำเอกสารรับฟังความคิดเห็นพร้อมรายละเอียดไว้ที่เว็บไซต์ตลาดหลักทรัพย์ฯ <https://www.set.or.th/th/rules-regulations/market-consultation> ทั้งนี้ ตลาดหลักทรัพย์ฯ จะเปิดรับความคิดเห็นจนถึงวันที่ 24 พฤศจิกายน 2566 สอบถามเพิ่มเติมที่ SET Contact Center 0 2009 9999 หรืออีเมล CashProductDepartment@set.or.th

ส่วนที่ 1: บทนำ

ตามที่ตลาดหลักทรัพย์แห่งประเทศไทย (“ตลาดหลักทรัพย์ฯ”) ได้พัฒนาและปรับปรุงหลักเกณฑ์ต่าง ๆ มาอย่างต่อเนื่องเพื่อสนับสนุนและส่งเสริมธุรกิจในตลาดทุน และเพื่ออำนวยความสะดวกและตอบสนองต่อความต้องการของนักลงทุน ตามแผนกลยุทธ์ของตลาดหลักทรัพย์ฯ นั้น

เพื่อให้มั่นใจว่าหลักเกณฑ์และเวลาทำการซื้อขายของตลาดหลักทรัพย์ฯ ยังคงมีความเหมาะสม และสามารถแข่งขันกับตลาดหลักทรัพย์อื่น ตลาดหลักทรัพย์ฯ จึงได้ทบทวนและพิจารณาความเหมาะสมของเวลาทำการซื้อขายอีกครั้ง โดยปัจจุบัน ตลาดหลักทรัพย์ฯ มีจำนวนชั่วโมงของเวลาเปิดทำการซื้อขาย (Open Session) สำหรับ SET และ mai อยู่ที่ประมาณ 4.5 ชั่วโมงต่อวัน¹ ซึ่งหากเปรียบเทียบกับตลาดหลักทรัพย์ในต่างประเทศพบว่าจำนวนชั่วโมงการซื้อขายของตลาดหลักทรัพย์ฯ นั้น อยู่ในระดับที่น้อยกว่าของตลาดหลักทรัพย์ในต่างประเทศที่มีชั่วโมงการซื้อขายเฉลี่ยที่ 5 - 7 ชั่วโมงต่อวัน นอกจากนี้ ตลาดหลักทรัพย์ต่างประเทศหลายแห่ง เช่น Hong Kong Exchange, Singapore Exchange และ Korea Stock Exchange ยังมีการพิจารณาขยายเวลาทำการซื้อขายหลักทรัพย์ ทั้งนี้ เพื่อเพิ่มความยืดหยุ่นให้แก่ผู้ลงทุนให้มีเวลาในการซื้อขายหลักทรัพย์ หรือปรับเปลี่ยนกลยุทธ์ให้ทันกับข่าวสารที่เกิดขึ้นในตลาดโลกซึ่งนับวันจะมีความเป็นพลวัตมากขึ้น รวมทั้งให้มีความสอดคล้องกับตลาดหลักทรัพย์ในต่างประเทศ

ในครั้งนี้ ตลาดหลักทรัพย์ฯ จึงได้มีการศึกษาและทบทวนหลักเกณฑ์เกี่ยวกับช่วงเวลาการซื้อขาย โดยเทียบเคียงข้อมูลกับต่างประเทศและข้อมูลการซื้อขายของตลาดหลักทรัพย์เอง รวมถึงระยะเวลา ผลกระทบในการดำเนินการทั้งในด้านระบบงานและกระบวนการปฏิบัติงานต่อผู้เกี่ยวข้อง และเห็นเสนอว่าควรขยายเวลาทำการซื้อขายหลักทรัพย์ใน SET และ mai โดยลดช่วงเวลาหยุดพักการซื้อขายระหว่างวัน (Intermission) และเปิดช่วงเวลาทำการช่วงที่ 2 ให้เร็วขึ้น เพื่อให้สอดคล้องกับช่วงเวลาทำการซื้อขายในตลาดหุ้นสำคัญให้มากขึ้น อันจะช่วยยกระดับความสามารถในการแข่งขันของตลาดหลักทรัพย์ฯ

นอกจากนี้ เนื่องจากตลาดหลักทรัพย์เป็นตลาดสินค้าอ้างอิงของสินค้า Equity Related Derivatives ในตลาดสัญญาซื้อขายล่วงหน้า (ประเทศไทย) จำกัด (มหาชน) (“TFEX”) ได้แก่ SET50 Futures, SET50 Options, Single Stock Futures และ Sector Futures TFEX จึงจะทำการปรับเวลาทำการซื้อขายของอนุพันธ์เหล่านี้ให้สอดคล้องกับการขยายเวลาทำการซื้อขายของตลาดหลักทรัพย์ฯ ด้วย ทั้งนี้ เพื่อให้ผู้ลงทุนที่มีสถานะในสัญญาซื้อขายล่วงหน้าอ้างอิงกับตราสารทุน สามารถบริหารจัดการความเสี่ยงและปรับเปลี่ยนกลยุทธ์ได้เหมาะสมดังเดิม ตลาดหลักทรัพย์ฯ จึงขอรับฟังความคิดเห็นจากผู้ที่เกี่ยวข้อง เพื่อให้ได้ข้อมูลที่เป็นประโยชน์ต่อการพิจารณาปรับปรุงหลักเกณฑ์ที่เกี่ยวข้องต่อไป โดยท่านสามารถให้ความเห็นหรือข้อเสนอแนะเพิ่มเติมต่อตลาดหลักทรัพย์ฯ ได้ตั้งแต่วันที่ จนถึงวันที่ 24 พฤศจิกายน 2566 ทางช่องทาง <https://forms.gle/DRNK8rFpqAwofQC97>

หากมีคำถามหรือข้อสงสัย สามารถติดต่อสอบถามได้ที่ SET Contact Center โทรศัพท์ 02-009-9999 หรือ Email: CashProductDepartment@set.or.th

¹ ยกเว้นการซื้อขายหลักทรัพย์ที่มีสินทรัพย์อ้างอิงต่างประเทศ (cross-border products) ซึ่ง SET ได้เปิดให้มีการซื้อขายอย่างต่อเนื่อง โดยไม่มีช่วง Intermission

ส่วนที่ 2: ประเด็นรับฟังความคิดเห็น

ปัจจุบัน ตลาดหลักทรัพย์ฯ เปิดให้มีการซื้อขายหลักทรัพย์ใน SET และ mai โดยแบ่งเวลาทำการซื้อขายเป็น 2 ช่วง ดังนี้

Pre-open I 30 นาที	Trading Session I 10.00*-12.30 น.	Intermission 12.30-13.30 น.	Pre-open II 30 นาที	Trading Session II 14.30*-16.40* น.	(Off-hour)
-----------------------	--------------------------------------	--------------------------------	------------------------	--	------------

หมายเหตุ: * ตลาดหลักทรัพย์ฯ จะสุ่มเลือก (random) เวลาเปิดและเวลาปิดทำการซื้อขายประมาณ 5 นาที

ข้อเสนอ: เพื่อยกระดับความสามารถในการแข่งขันของตลาดหลักทรัพย์ฯ สอดคล้องกับช่วงเวลาทำการซื้อขายในตลาดสากล ตลอดจนเพิ่มโอกาสในการซื้อขายหลักทรัพย์ให้แก่บริษัทหลักทรัพย์และผู้ลงทุน ตลาดหลักทรัพย์ฯ จึงเห็นควรขยายเวลาทำการซื้อขาย โดยลดช่วง Intermission และเปิดช่วงเวลาทำการช่วงที่ 2 ให้เร็วขึ้น 30 นาที เพื่อให้เวลาทำการซื้อขายของตลาดหลักทรัพย์ฯ สอดคล้องกับตลาดหุ้นในภูมิภาคมากขึ้น รวมถึงให้ผู้ที่มีส่วนร่วมในตลาดได้รับผลกระทบน้อยที่สุด โดยขอสรุปการปรับปรุงช่วงเวลาทำการซื้อขายดังนี้

ช่วงเวลาที่เสนอปรับปรุง	ช่วงเวลาซื้อขายเดิม	ข้อเสนอช่วงเวลาซื้อขายใหม่
ช่วงก่อนเปิดทำการช่วงที่ 2 เพื่อคำนวณหา ราคาเปิด (Pre-open Session II)	14.00 – 14.30* น.	13.30 – 14.00* น.
ช่วงเวลาทำการช่วงที่ 2 (Trading Session II)	14.30* – 16.40* น.	14.00* – 16.40* น.

หมายเหตุ: *ตลาดหลักทรัพย์ฯ ยังคงสุ่มเลือก (random) เวลาเปิดและเวลาปิดทำการซื้อขายประมาณ 5 นาทีตามแนวทางปัจจุบัน

สำหรับการเปิดเผยข้อมูลของบริษัทผู้ออกหลักทรัพย์สามารถทำได้ระหว่างเวลา 12.30 – 13.00 น. และผู้ลงทุนยังคงมีเวลาในการศึกษาข้อมูลสำคัญเช่นเดียวกับในปัจจุบัน คือ 1 ชั่วโมงก่อนเปิดทำการซื้อขาย (13.00 – 14.00 น.) อนึ่ง ข้อเสนอปรับปรุงเวลาทำการซื้อขายข้างต้น ไม่รวมถึงการซื้อขายหลักทรัพย์ที่มีสินทรัพย์อ้างอิงต่างประเทศ (cross-border products) และตลาดหลักทรัพย์ไลฟ์เอ็กซ์เชนจ์ (LIVEx)

นอกจากนี้ ด้วย SET เป็นตลาดสินค้าอ้างอิงของสินค้าในตลาดสัญญาซื้อขายล่วงหน้าได้แก่ SET50 Futures, SET50 Options, Single Stock Futures และ Sector Futures TFXE จึงจะทำการปรับเวลาทำการซื้อขายในช่วงบ่ายของสินค้าเหล่านี้ให้สอดคล้องกับการปรับปรุงเวลาซื้อขายของ SET และ mai กล่าวคือเปิดซื้อขายเร็วขึ้นประมาณครึ่งชั่วโมง ทั้งนี้ เพื่อให้ผู้ลงทุนที่มีสถานะในสัญญาซื้อขายล่วงหน้าที่มีอ้างอิงกับตราสารทุน สามารถบริหารจัดการความเสี่ยงและปรับเปลี่ยนกลยุทธ์ได้เหมาะสมดังเดิม โดยในเบื้องต้น TFXE คาดว่าจะปรับช่วงเวลาการซื้อขายในช่วงบ่าย (Afternoon Session) ของ TFXE Equity Derivatives Product ดังนี้

	ปัจจุบัน	ข้อเสนอการขยายเวลา*
Pre-open	13.45 – 14.15	Pre-open 13.15 – 13.45
Open	14.15 – 16.55	Open 13.45 – 16.55

หมายเหตุ: TFXE จะดำเนินการรับฟังความเห็นสมาชิก TFXE ก่อนสรุปผลและปรับปรุงเกณฑ์ต่อไป

กรุงศรี มุ่งขยายพอร์ตสินเชื่อ เพื่อผู้บริโภคในอินโดนีเซีย ผ่านจุดแข็ง ด้านเครือข่ายและพันธมิตรทั่วประเทศ



กรุงศรี (ธนาคารกรุงศรีอยุธยา จำกัด (มหาชน) และบริษัทในเครือ) วางเป้าหมายพอร์ตสินเชื่อและฐานลูกค้ารายย่อยในอินโดนีเซียเพิ่มขึ้น ผ่านเครือข่ายที่แข็งแกร่งของ PT. Home Credit Indonesia ซึ่งเป็นธุรกิจต่างประเทศรายล่าสุดที่เข้ามาอยู่ในพอร์ตกรุงศรี และยังเป็นผู้เล่นรายสำคัญในธุรกิจสินเชื่อผู้บริโภคในอินโดนีเซีย พร้อมเดินทางขยายขีดความสามารถในการให้บริการทางการเงินผ่านจุดแข็งความเป็นผู้นำสินเชื่อ ณ จุดขายที่มีเครือข่ายครอบคลุมทั่วประเทศ เพื่อส่งเสริมการเข้าถึงบริการทางการเงินของชาวอินโดนีเซียผ่านผลิตภัณฑ์และบริการที่ตอบโจทย์ลูกค้ามากยิ่งขึ้น

นายวันชัยระบิน จิตวัฒนารธรรม ผู้ช่วยกรรมการผู้จัดการใหญ่ ผู้บริหารสายงานธุรกิจระดับภูมิภาค ธนาคารกรุงศรีอยุธยา จำกัด (มหาชน) กล่าวว่า "Home Credit Indonesia ดำเนินธุรกิจสินเชื่อผู้บริโภคในอินโดนีเซียมาตั้งแต่ปี 2556 สามารถสร้าง

การรับรู้และเป็นที่ยอมรับของผู้บริโภคได้เป็นอย่างดี โดย ณ วันที่ 31 สิงหาคม 2566 บริษัทมียอดสินเชื่อคงค้างกว่า 3,015 พันล้านรูเปียห์อินโดนีเซีย หรือคิดเป็นมูลค่า 7.2 พันล้านบาท และมียอดสินเชื่อใหม่เติบโตขึ้น 12% เมื่อเทียบกับช่วงเวลาเดียวกันของปีก่อน ปัจจุบันเป็นผู้นำตลาดสินเชื่อ ณ จุดขาย หรือ POS Loan ด้วยเครือข่ายการให้บริการกระจายอยู่ทั่วประเทศอินโดนีเซียกว่า 21,000 จุด รวมถึงการมีเครือข่ายพันธมิตรร้านค้าปลีกและแบรนด์สินค้าต่างๆ ที่ได้รับความนิยมอย่างมากอีกกว่า 11,400 ราย ซึ่งเป็นจุดแข็งที่สามารถต่อยอดการนำเสนอผลิตภัณฑ์และบริการอื่นๆ เพิ่มเติมเพื่อขยายฐานลูกค้า รวมถึงสร้างการเติบโตให้กับพอร์ตสินเชื่ออีกด้วย"

Home Credit Indonesia มีฐานลูกค้าทั้งหมดกว่า 6.1 ล้านราย ทั้งยังเป็นแบรนด์ที่ผู้บริโภครู้จักและจดจำได้ด้วยอัตราการรับรู้ในแบรนด์สูงถึง 95% (จากผลสำรวจความคิดเห็นของผู้บริโภคในประเทศอินโดนีเซียปี

2566) ปัจจุบันนำเสนอผลิตภัณฑ์และบริการสินเชื่อเพื่อผู้บริโภค ได้แก่ สินเชื่อ ณ จุดขาย (POS Loan) สินเชื่อเงินสด (Cash Loan) บัตรเครดิต (Credit Card) เงินอิเล็กทรอนิกส์ (e-Money) และผลิตภัณฑ์ประกัน ฯลฯ โดยมีส่วนแบ่งพอร์ตสินเชื่อ ณ จุดขาย สูงถึง 55% ส่วนใหญ่เป็นสินค้าอุปโภคบริโภค เช่น โทรศัพท์มือถือ อุปกรณ์อิเล็กทรอนิกส์ เครื่องใช้ในบ้าน และเฟอร์นิเจอร์ เป็นต้น

"ทั้งนี้ ด้วยแนวโน้มการขยายตัวของการซื้อขายสินค้าผ่านช่องทางออนไลน์ เรามองเห็นโอกาสในการต่อยอดความแข็งแกร่งด้านเครือข่ายของ Home Credit Indonesia ผ่านช่องทางดิจิทัล โดยอาศัยความร่วมมือกับพาร์ทเนอร์ธุรกิจด้านอีคอมเมิร์ซชั้นนำในอินโดนีเซียอย่าง Tokopedia, Bukalapak และ Blibli ผสมผสานกับความรู้ความเชี่ยวชาญด้านสินเชื่อผู้บริโภคของกรุงศรี ซึ่งจะช่วยเสริมสร้างความแข็งแกร่งในเรื่องการตลาด ช่องทางการขาย และการบริหารความเสี่ยง เพื่อช่วยผลักดันให้เกิดผลิตภัณฑ์และบริการที่หลากหลายและตอบโจทย์ความต้องการของชาวอินโดนีเซียได้ดียิ่งขึ้น โดยกรุงศรียังคงดำเนินตามมาตรฐานพิจารณาปล่อยสินเชื่ออย่างรับผิดชอบ และมีความเป็นธรรม เพื่อคุณภาพพอร์ตสินเชื่อโดยรวมให้อยู่ในเกณฑ์ที่ดีอย่างต่อเนื่อง ด้วยความมุ่งมั่นที่จะช่วยพัฒนาตลาดสินเชื่อเพื่อส่งเสริมความสำเร็จของชาวอินโดนีเซียอย่างยั่งยืนต่อไป" นายวันชัยระบิน กล่าวปิดท้าย

ข้อมูลเพิ่มเติมเกี่ยวกับธุรกิจและเครือข่ายของกรุงศรีในอาเซียน สามารถดูรายละเอียดเพิ่มเติมได้ที่ <https://www.krungsri.com/th/asean>



krungsri
กรุงศรี

เครือ MUFG หนึ่งใน
สถาบันการเงินที่ใหญ่ที่สุดของโลก

GO ASEAN with krungsri

ปัจจัยสำคัญที่ขับเคลื่อนเศรษฐกิจ อินโดนีเซีย



อายุเฉลี่ย
30 ปี

ประชากร **279 ล้านคน**

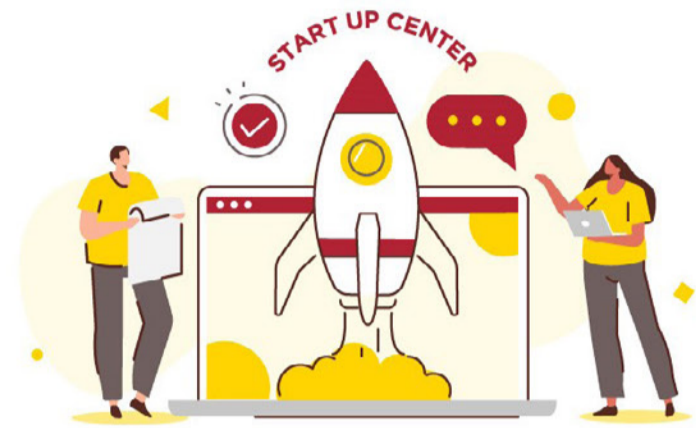
มากเป็นอันดับที่ **4** ของโลก

4th

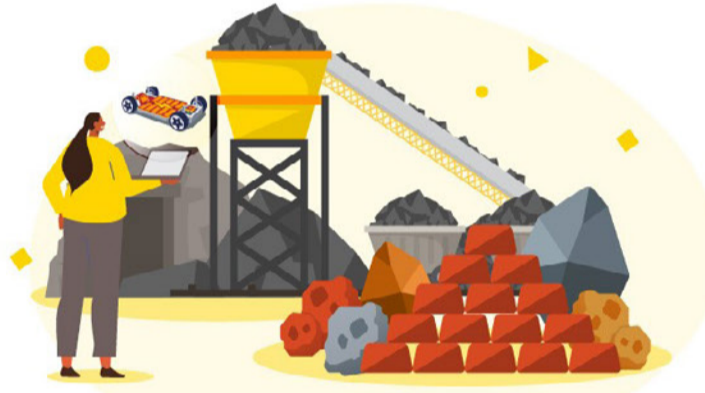
68.1% ของประชากร
สามารถเข้าถึงสมาร์ตโฟน



หนึ่งในกลุ่มประเทศที่มีระบบเศรษฐกิจขนาดใหญ่ (G20) ด้วย GDP สูงสุดในอาเซียนกว่า 1.32 ล้านล้านดอลลาร์สหรัฐ และคาดว่าจะเติบโตสูงถึง 5% ในปี 2566



ศูนย์กลางธุรกิจสตาร์ทอัพในอาเซียน โดยมีสตาร์ทอัพกว่า 2,300 บริษัท ทั้งยังให้กำเนิดสตาร์ทอัพระดับยูนิคอร์นมากที่สุดในอาเซียน



ทรัพยากรธรรมชาติอุดมสมบูรณ์ ได้แก่ ถ่านหิน น้ำมัน ปาล์ม ดิบุก และทองแดง โดยเฉพาะแร่ निकเกิล จึงมีศักยภาพในการเป็นฐานการผลิตแบตเตอรี่สำหรับรถยนต์ไฟฟ้าขนาดใหญ่



เมกะโปรเจกต์กว่า 200 โครงการ อาทิ โครงการก่อสร้างเมืองหลวงแห่งใหม่ โครงการก่อสร้างทางรถไฟความเร็วสูง จากการ์ตา-บันดุง และ จากการ์ตา-เซอมารัง เป็นต้น

I ปัจจัยท้าทาย



คาดการณ์อัตราดอกเบี้ยนโยบายสูงถึง 5.75% และอัตราเงินเฟ้อที่ 3.27% (ตุลาคม 2566)



ด้วยภูมิประเทศที่มีลักษณะเป็นหมู่เกาะ ทำให้การเข้าถึงระบบสาธารณสุขทั่วโลก และการคมนาคมขนส่งค่อนข้างจำกัด



ตั้งอยู่เขตวงแหวนแห่งไฟในมหาสมุทรแปซิฟิก ทำให้เกิดแผ่นดินไหว ภูเขาไฟระเบิด และสึนามิ บ่อยครั้ง

I ธุรกิจและเครือข่ายกรุงศรีในอินโดนีเซีย

HOME CREDIT

PT. Home Credit Indonesia

นำเสนอผลิตภัณฑ์และบริการทางการเงินเพื่อผู้บริโภคที่หลากหลาย



POS Loan
สินเชื่อ ณ จุดขาย



Cash Loan
สินเชื่อเงินสด



Credit Card
บัตรเครดิต



e-Money
เงินอิเล็กทรอนิกส์



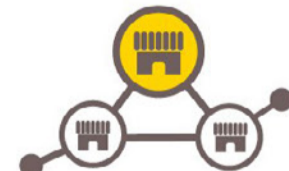
Protection
ผลิตภัณฑ์ประกัน

รู้หรือไม่?

ปัจจุบันเป็นผู้นำตลาดสินเชื่อจุดขาย (POS Loan) สำหรับสินค้าอุปโภคบริโภค ในประเทศอินโดนีเซีย เช่น โทรศัพท์มือถือ อุปกรณ์อิเล็กทรอนิกส์ เครื่องใช้ในบ้าน และเฟอร์นิเจอร์ เป็นต้น โดยมีเครือข่ายกว่า 21,000 จุด ครอบคลุมทั่วประเทศ



ฐานลูกค้ากว่า
6.1 ล้านราย



เครือข่ายร้านค้าปลีก
กว่า **11,400 ราย**



*อัตราการรับรู้ในแบรนด์
สูงถึง 95%

*(ผลสำรวจความคิดเห็นของผู้บริโภคในอินโดนีเซีย ปี 2566)

ปัจจุบันเครือข่ายกรุงศรี และ MUFG ในอาเซียน ครอบคลุมมากถึง 9 ประเทศเศรษฐกิจหลัก จากทั้งหมด 10 ประเทศในอาเซียน โดยมีธุรกิจและสาขา/สำนักงานของกรุงศรีใน 6 ประเทศอาเซียน ประกอบด้วย อินโดนีเซีย ฟิลิปปินส์ เวียดนาม พม่า กัมพูชา และสปป.ลาว

"โรงงานใหม่แปรรูปสาธิตรายใหญ่ และมีเทคโนโลยีการผลิตที่ทันสมัยที่สุดในประเทศ"



ดร.ชาญกฤษ เดชวิทักษ์

รองประธานกรรมการบริหารและกรรมการผู้จัดการ
บริษัท ที เอส ฟลาวมิลล์ จำกัด (มหาชน)





อินไซด์

Business

MASTER เปิดโรงพยาบาล
จัดงาน 'Open House Partner Agency
China & Myanmar 2023'



ธนาคารกรุงเทพ
ร่วมงานมหกรรมการเงิน เชียงใหม่
ครั้งที่ 18



SELIC คร่า 2 รางวัล
Prime Minister's Export Award 2023
สาขา Best Thai Brand
และติดโผหุ้นยั่งยืน SET ESG Ratings
ต่อเนื่องปีที่ 3



TQMalpha
คว้าคะแนน CGR ระดับ 5 ดาว ดีเลิศ
จาก IOD ต่อเนื่อง 4 ปีซ้อน



คว้าคะแนน CGR ระดับ 5 ดาว ดีเลิศ
จาก IOD ต่อเนื่อง 4 ปีซ้อน

และได้รับการจัดอันดับอยู่ใน Top Quartile
บริษัทจดทะเบียนกลุ่มธุรกิจการเงิน ประจำปี 2566



สรุป

ภาพรวมตลาด

ดัชนี

SET FTSE SET/FTSE ASEAN

ข้อมูลล่าสุด 10 พ.ย. 2566 17:27:17
สถานะตลาด : Closed

ดัชนี	ล่าสุด	เปลี่ยนแปลง	เปิด	สูงสุด	ต่ำสุด	ปริมาณ ('000 หุ้น)	มูลค่า (ล้านบาท.)
SET	1,389.57	-15.40 (-1.10%)	1,392.68	1,406.08	1,367.41	13,173,852	50,967.94
SET50	860.48	-9.75 (-1.12%)	862.00	870.74	858.14	1,420,909	32,355.23
SET100	1,903.32	-23.28 (-1.21%)	1,907.78	1,927.01	1,899.49	2,123,420	41,564.28
sSET	845.77	-10.39 (-1.21%)	853.78	857.49	844.60	628,906	2,745.15
SETCLMV	832.17	-7.15 (-0.85%)	832.57	843.44	828.01	698,688	17,972.77
SETHD	1,092.82	-13.13 (-1.19%)	1,098.20	1,105.23	1,091.77	830,284	10,708.00
SETESG	908.64	-6.75 (-0.74%)	907.64	919.27	904.01	1,762,111	33,613.19
SETWB	837.29	-1.36 (-0.16%)	830.37	849.58	824.76	523,587	12,855.95
mai	393.77	-3.40 (-0.86%)	396.79	400.04	393.77	420,749	1,020.01

SET



หมายเหตุ

- ข้อมูลเพื่อการศึกษาระยะสั้นหรือใช้งานส่วนบุคคลเท่านั้น ไม่ใช่เพื่อประกอบการซื้อขายหลักทรัพย์
- ข้อมูลปริมาณและมูลค่าสิ้นวันหลังเวลา 17.35 น. เป็นข้อมูลที่มีการซื้อขาย DRx

ภาพรวมภาวะตลาด		ข้อมูลล่าสุด 10 พ.ย. 2566 17:27:02			
		SET		mai	
สถานะ	หลักทรัพย์	ปริมาณ ('000 หุ้น)	หลักทรัพย์	ปริมาณ ('000 หุ้น)	
▲ เพิ่มขึ้น	137	734,938	55	96,757	
↔ ไม่เปลี่ยนแปลง	161	332,825	40	64,775	
▼ ลดลง	345	2,332,667	112	233,344	
จำนวนรายการ	SET	577,689	mai	48,346	

ผลการดำเนินงาน		ข้อมูล ณ วันที่ 09 พ.ย. 2566	
		SET	mai
มูลค่าหลักทรัพย์ตามราคาตลาด (ลบ.)		17,267,986.18	410,626.85
อัตราหมุนเวียนปริมาณการซื้อขาย (YTD) (%)		124.94	47.44
P/E (เท่า)		18.30	92.80
P/BV (เท่า)		1.37	2.11
อัตราเงินปันผลตอบแทน (%)		3.32	1.60
กำไรสุทธิต่อหุ้น		76.77	4.28

%การเปลี่ยนแปลงของดัชนี		ข้อมูล ณ วันที่ 09 พ.ย. 2566	
		SET	mai
ในรอบ 3 เดือนล่าสุด		-8.07%	-13.22%
ในรอบ 6 เดือนล่าสุด		-10.21%	-20.99%
YTD (Year to Date)		-15.80%	-32.01%

หมายเหตุ

- ไม่รวมหลักทรัพย์ที่ไม่มีการซื้อขาย
- หลักทรัพย์ต่างประเทศจะไม่ถูกรวมในการคำนวณข้อมูล อัตราส่วนราคาปิดต่อกำไรต่อหุ้น อัตราส่วนราคาตลาดต่อมูลค่าหุ้นทางบัญชี อัตราเงินปันผลตอบแทน มูลค่าหลักทรัพย์ตามราคาตลาด และอัตราหมุนเวียนปริมาณการซื้อขาย
- ไม่นำหลักทรัพย์ในหมวดกองทุนรวมของสิทธิประโยชน์เข้าร่วมคำนวณ (มีผลตั้งแต่ 31 มีนาคม 2552 เป็นต้นไป)

SET

10 อันดับ สูงสุด

มูลค่าซื้อขาย 10 อันดับ

หลักทรัพย์	ล่าสุด	เปลี่ยนแปลง	มูลค่า AOM ('000 บาท)
☆ JMT	27.00	-5.75 (-17.56%)	3,112,277.98
☆ CPALL	55.75	+0.75 (+1.36%)	2,348,126.43
☆ DELTA	77.75	-5.75 (-6.89%)	1,504,501.35
☆ AOT	67.50	-1.50 (-2.17%)	1,461,982.83
☆ KBANK	131.50	0.00 (0.00%)	1,378,684.70
☆ JMART	15.30	-3.30 (-17.74%)	1,275,594.96
☆ KTB	18.80	-0.20 (-1.05%)	1,245,560.17
☆ PTT	33.00	-0.25 (-0.75%)	1,177,167.85
☆ COM7	26.00	+1.00 (+4.00%)	1,171,580.35
☆ WHA	4.78	-0.37 (-7.18%)	1,133,823.94

ปริมาณซื้อขาย 10 อันดับ

หลักทรัพย์	ล่าสุด	เปลี่ยนแปลง	ปริมาณ AOM (หุ้น)
☆ WHA	4.78	-0.37 (-7.18%)	232,586,300
☆ TTB	1.59	-0.02 (-1.24%)	147,151,000
☆ XPG	0.97	-0.07 (-6.73%)	129,632,500
☆ JMT	27.00	-5.75 (-17.56%)	111,204,400
☆ BANPU	7.70	+0.05 (+0.65%)	106,461,000
☆ AWC	3.64	+0.12 (+3.41%)	102,421,200
☆ JMART	15.30	-3.30 (-17.74%)	77,102,800
☆ HMPRO	12.10	+0.30 (+2.54%)	69,120,800
☆ KTB	18.80	-0.20 (-1.05%)	66,347,100
☆ SINO	1.21	-0.03 (-2.42%)	59,109,500

ราคาเพิ่มขึ้น 10 อันดับ

หลักทรัพย์	ล่าสุด	เปลี่ยนแปลง	ปริมาณ AOM (หุ้น)
☆ PTECH	11.90	+1.50 (+14.42%)	300
☆ NOVA	11.20	+1.20 (+12.00%)	672,800
☆ ASAP	2.24	+0.16 (+7.69%)	508,300
☆ ICN	2.80	+0.20 (+7.69%)	3,572,200
☆ SST	4.80	+0.30 (+6.67%)	500
☆ MENA	2.04	+0.12 (+6.25%)	33,246,700
☆ NEP	0.20	+0.01 (+5.26%)	251,700
☆ STA	14.40	+0.70 (+5.11%)	6,862,200
☆ AMC	3.04	+0.14 (+4.83%)	785,400
☆ MODERN	2.62	+0.12 (+4.80%)	29,600

ราคาลดลง 10 อันดับ

หลักทรัพย์	ล่าสุด	เปลี่ยนแปลง	ปริมาณ AOM (หุ้น)
☆ JKN	0.53	-0.23 (-30.26%)	11,607,100
☆ TWZ	0.04	-0.01 (-20.00%)	3,938,700
☆ JMART	15.30	-3.30 (-17.74%)	77,102,800
☆ JMT	27.00	-5.75 (-17.56%)	111,204,400
☆ TFI	0.08	-0.01 (-11.11%)	764,000
☆ SINGER	9.90	-1.20 (-10.81%)	37,832,300
☆ PRECHA	0.92	-0.11 (-10.68%)	2,730,800
☆ TNITY	5.25	-0.55 (-9.48%)	318,100
☆ TKN	10.60	-1.10 (-9.40%)	42,710,600
☆ SGC	1.29	-0.12 (-8.51%)	18,034,900

mai

10 อันดับ สูงสุด

มูลค่าซื้อขาย 10 อันดับ

หลักทรัพย์	ล่าสุด	เปลี่ยนแปลง	มูลค่า AOM ('000 บาท)
☆ XO	29.00	-1.00 (-3.33%)	116,149.23
☆ TRP	17.70	+0.20 (+1.14%)	92,923.50
☆ MASTER	47.50	+1.00 (+2.15%)	64,576.98
☆ JPARK	4.56	-0.18 (-3.80%)	62,274.73
☆ KLINIQ	36.50	-0.75 (-2.01%)	47,298.00
☆ DITTO	22.70	-0.60 (-2.58%)	39,677.66
☆ BE8	32.25	-0.50 (-1.53%)	37,217.63
☆ I2	1.98	+0.09 (+4.76%)	36,164.92
☆ ETE	1.05	+0.11 (+11.70%)	30,701.32
☆ MEB	33.50	+0.25 (+0.75%)	30,612.75

ปริมาณซื้อขาย 10 อันดับ

หลักทรัพย์	ล่าสุด	เปลี่ยนแปลง	ปริมาณ AOM (หุ้น)
☆ PSG	0.61	-0.01 (-1.61%)	35,302,000
☆ ETE	1.05	+0.11 (+11.70%)	28,324,500
☆ CHO	0.13	-0.01 (-7.14%)	21,834,900
☆ DIMET	0.24	+0.01 (+4.35%)	18,962,800
☆ GTV	0.17	-0.01 (-5.56%)	18,784,700
☆ I2	1.98	+0.09 (+4.76%)	17,854,100
☆ NEWS	0.01	0.00 (0.00%)	15,914,600
☆ SMART	0.97	-0.01 (-1.02%)	15,600,600
☆ JPARK	4.56	-0.18 (-3.80%)	13,262,800
☆ ZIGA	2.10	-0.14 (-6.25%)	12,373,400

ราคาเพิ่มขึ้น 10 อันดับ

หลักทรัพย์	ล่าสุด	เปลี่ยนแปลง	ปริมาณ AOM (หุ้น)
☆ JCKH	0.03	+0.01 (+50.00%)	767,700
☆ ETE	1.05	+0.11 (+11.70%)	28,324,500
☆ VL	0.84	+0.06 (+7.69%)	1,202,700
☆ AIRA	1.81	+0.10 (+5.85%)	116,100
☆ I2	1.98	+0.09 (+4.76%)	17,854,100
☆ TAKUNI	1.58	+0.07 (+4.64%)	6,407,300
☆ ASN	2.04	+0.09 (+4.62%)	1,900
☆ DIMET	0.24	+0.01 (+4.35%)	18,962,800
☆ FVC	0.79	+0.03 (+3.95%)	1,406,300
☆ DHOUSE	0.91	+0.03 (+3.41%)	656,700

ราคาลดลง 10 อันดับ

หลักทรัพย์	ล่าสุด	เปลี่ยนแปลง	ปริมาณ AOM (หุ้น)
☆ SCL	1.11	-0.10 (-8.26%)	5,621,600
☆ 24CS	1.00	-0.09 (-8.26%)	1,384,400
☆ STOWER	0.12	-0.01 (-7.69%)	423,200
☆ CHO	0.13	-0.01 (-7.14%)	21,834,900
☆ IIG	13.00	-1.00 (-7.14%)	131,300
☆ MCA	1.49	-0.11 (-6.88%)	12,096,300
☆ BLESS	0.58	-0.04 (-6.45%)	1,428,000
☆ ZIGA	2.10	-0.14 (-6.25%)	12,373,400
☆ MORE	0.16	-0.01 (-5.88%)	1,241,200
☆ NCL	1.16	-0.07 (-5.69%)	8,273,900

มูลค่าซื้อขาย ตามกลุ่มนักลงทุน

SET mai

มูลค่าการซื้อขายตามกลุ่มนักลงทุน

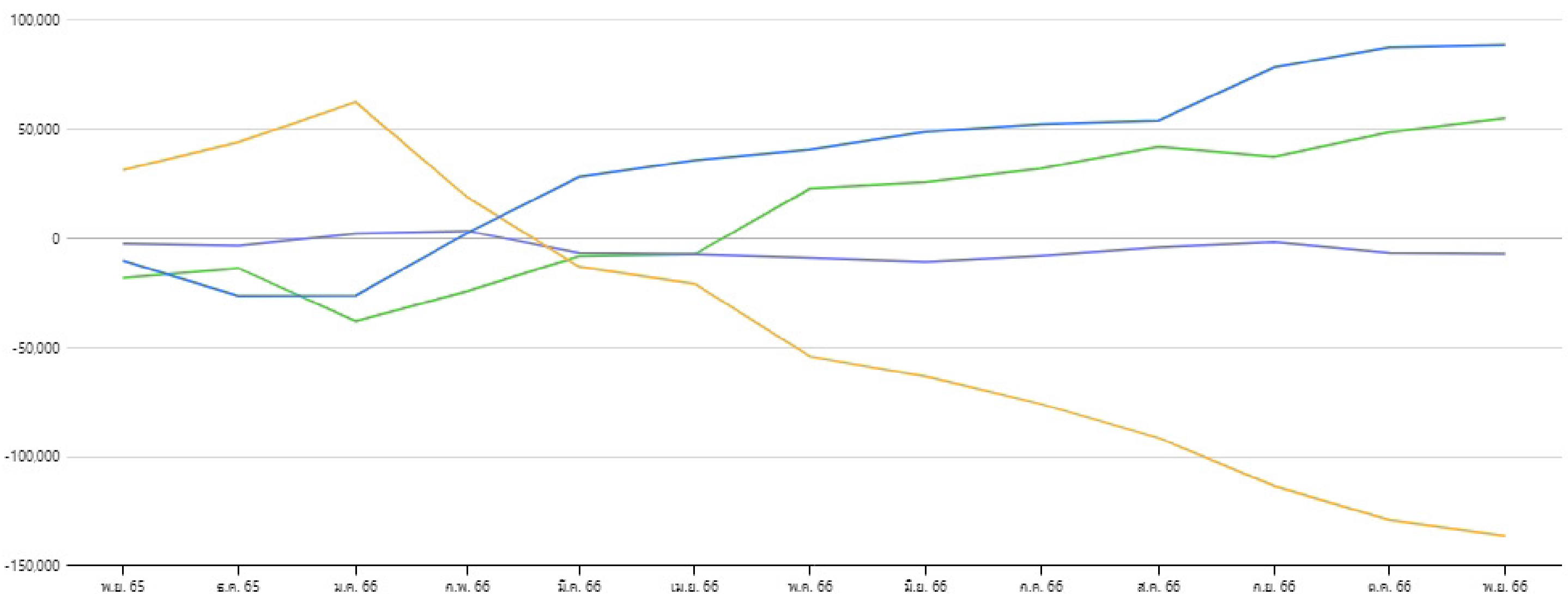
หน่วย : ล้านบาท

นักลงทุน	วันที่ 10 พ.ย. 2566					01 พ.ย. 2566 - 10 พ.ย. 2566					01 ม.ค. 2566 - 10 พ.ย. 2566				
	ซื้อ	%	ขาย	%	สุทธิ	ซื้อ	%	ขาย	%	สุทธิ	ซื้อ	%	ขาย	%	สุทธิ
สถาบันในประเทศ	5,444.16	10.68	4,527.06	8.88	917.10	36,747.56	10.52	29,379.85	8.41	7,367.71	969,962.78	8.74	900,391.34	8.12	69,571.44
บัญชีบริษัทหลักทรัพย์	4,131.46	8.11	3,952.77	7.76	178.69	25,566.12	7.32	25,821.03	7.39	-254.90	845,572.85	7.62	849,015.79	7.65	-3,442.95
นักลงทุนต่างประเทศ	24,645.24	48.35	27,030.03	53.03	-2,384.79	180,492.68	51.67	189,921.76	54.37	-9,429.08	5,692,550.68	51.31	5,874,886.93	52.95	-182,336.25
นักลงทุนในประเทศ	16,747.09	32.86	15,458.08	30.33	1,289.00	106,518.10	30.49	104,201.83	29.83	2,316.27	3,586,482.63	32.33	3,470,274.87	31.28	116,207.76

มูลค่าการซื้อขายสุทธิสะสมตามกลุ่มนักลงทุนย้อนหลัง 1 ปี

ข้อมูล ณ วันที่ 10 พ.ย. 2566

มูลค่า (ล้านบาท)


 สถาบันในประเทศ X

 บัญชีบริษัทหลักทรัพย์ X

 นักลงทุนต่างประเทศ X

 นักลงทุนในประเทศ X

มูลค่าซื้อขาย ตามกลุ่มนักลงทุน

SET mai

มูลค่าการซื้อขายตามกลุ่มนักลงทุน

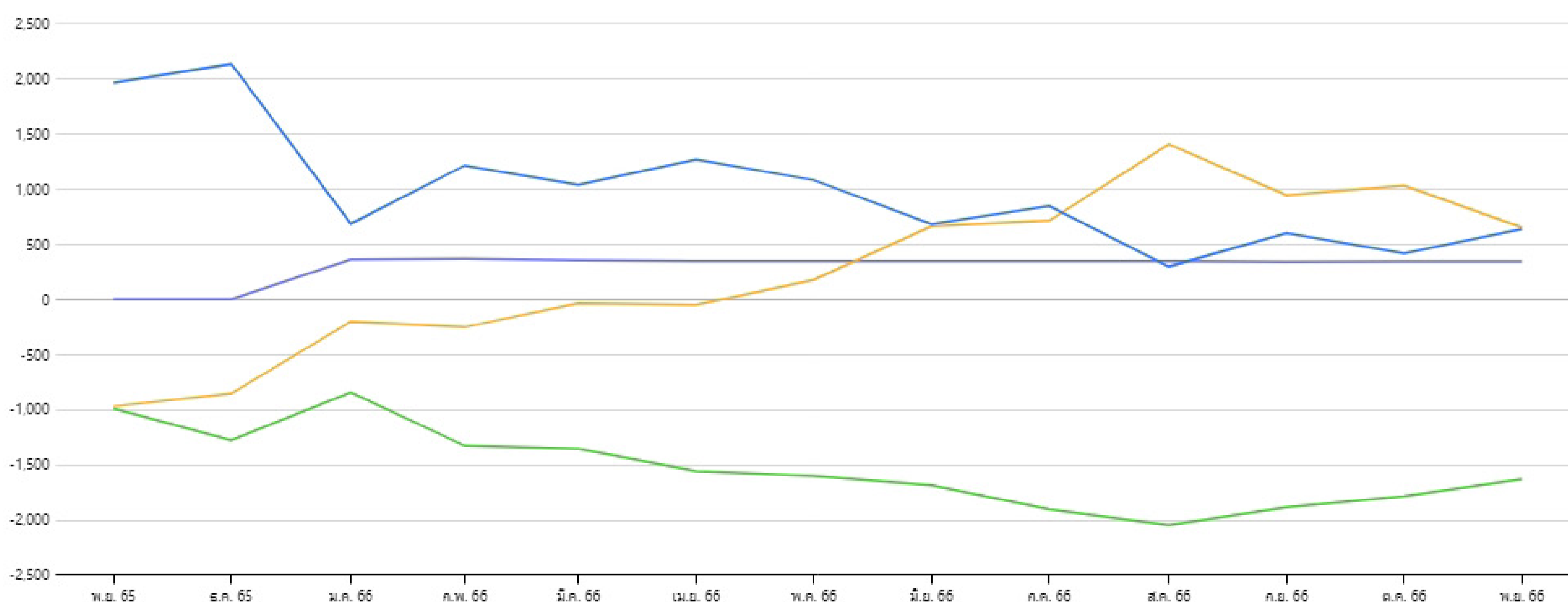
หน่วย : ล้านบาท

นักลงทุน	วันที่ 10 พ.ย. 2566					01 พ.ย. 2566 - 10 พ.ย. 2566					01 ม.ค. 2566 - 10 พ.ย. 2566				
	ซื้อ	%	ขาย	%	สุทธิ	ซื้อ	%	ขาย	%	สุทธิ	ซื้อ	%	ขาย	%	สุทธิ
สถาบันในประเทศ	51.07	5.01	22.36	2.19	28.71	428.75	4.27	243.70	2.43	185.05	11,859.03	2.40	12,183.88	2.46	-324.86
บัญชีบริษัทหลักทรัพย์	0.03	0.00	0.03	0.00	-	7.99	0.08	7.62	0.08	0.37	1,132.26	0.23	790.51	0.16	341.75
นักลงทุนต่างประเทศ	178.42	17.49	200.43	19.65	-22.01	1,701.12	16.93	2,101.76	20.92	-400.63	69,015.53	13.95	67,529.75	13.65	1,485.78
นักลงทุนในประเทศ	790.50	77.50	797.20	78.16	-6.70	7,907.63	78.72	7,692.42	76.58	215.21	412,890.03	83.43	414,392.70	83.73	-1,502.67

มูลค่าการซื้อขายสุทธิสะสมตามกลุ่มนักลงทุนย้อนหลัง 1 ปี

ข้อมูล ณ วันที่ 10 พ.ย. 2566

มูลค่า (ล้านบาท)



สถาบันในประเทศ X
 บัญชีบริษัทหลักทรัพย์ X
 นักลงทุนต่างประเทศ X
 นักลงทุนในประเทศ X

HOONINSIDE



ติดตาม Magazine Hooninside ได้แล้ววันนี้



WWW.HOONINSIDE.COM



LINE : HOONINSIDE

NEWSCENTER

PROGRAM NEWS CENTER



@HOONINSIDE

ติดต่อฝ่ายโฆษณา 02-276-5976 คุณนุ้ย
E-mail: reporter@hooninside.com



@HOONINSIDE