

# H O O N I N S I D E

 T.A.C.C.

  
BELLYGOM



**TACC** คว่าลิขสิทธิ์

**" Bellygom "**

หมีสีชมพู..สุดคิวท์  
จากแดนกิมจิ





**ที่ปรึกษา**  
ชาलगอง ปัทมพงศ์  
ภัทธีรา ดิษฐรุ่งธีรเทพ  
สาธิต วรรณศิลป์  
พิพัฒน์ นวสวัสดิ์  
เทวัญ จงกรรอด  
รณพงศ์ มีทอง  
ภากร ยิ่งแจ่ม

**บรรณาธิการบริหาร**  
ประสิทธิ์ กรโชคนันต์

**หัวหน้าข่าว**  
อัญญา ศิริรวง

**กองบรรณาธิการ**  
ณภัค ภัทรสุปรีดี

**กราฟิก**  
วิชุดพล นาคสุข  
ศิวีไล สอบใหม่  
ศักดาจรัส จันทร์อินท

**ติดต่อโฆษณา**  
คุณนุ้ย  
02-276-5976  
E-mail :  
reporter@hooninise.com

# CONTENT

|                     |    |
|---------------------|----|
| ข่าวจากปก           | 04 |
| ข่าวบริษัทจดทะเบียน | 06 |
| ข่าวการเงิน         | 16 |
| อินไซด์ Business    | 23 |
| สรุปการซื้อขาย      | 24 |



**MAGAZINE HOONINSIDE**

new stock aexchange / ipo mai / interview / social biz / tip & more

UOBKayHian

วอร์เรน บัฟเฟตต์ แสดงฝีมือชั้นเทพ ต่อเนื่องกว่า 40 ปี  
หากลงทุนกับบัฟเฟตต์เมื่อปี 1979

ด้วยเงิน 1 ล้านบาท (CAGR 21%)  
วันนี้จะกลายเป็น 2,249 ล้านบาท

600000.00

551030.00

3M3d

100000.00

00000.00

00000.00

200000.00

100000.00

ถ้าไม่มั่นใจว่าจะชนะ

ทำไม...ไม่โตไปกับเรา

อย่าเสียเวลาอีกเลย !!!

ให้ความมั่นใจของท่าน โตไวเท่าๆ กับเบอร์ 1 ของโลก ติดต่อเราเลย ที่

**UTRADE GLOBAL MARKET**

# TACC คว่าลิขสิทธิ์

## “Bellygom”


**BELLYGOM**

### หมีสีชมพูสุดคิวท์

### จากแดนกิมจิ



TACC คว่าลิขสิทธิ์ตัวแทน “Bellygom” หมีสีชมพูสุดคิวท์ ตัวแรกจากประเทศเกาหลี เป็นระยะเวลา 4 ปี ต่อยอดธุรกิจคาแรคเตอร์ ฟาก “**ซิชชวี วัฒนสุข**” บอสใหญ่ มั่นใจจุดเด่นคาแรคเตอร์ที่สดใส ชี้แก๊ง และชี้เล่น เพื่อสร้างความสุขและรอยยิ้ม สามารถดึงดูดความสนใจได้อย่างแน่นอน พร้อมเปิดตัวคาแรคเตอร์ใหม่ “Bellygom” ในงาน Bellygom Loves Thailand, Sustainable Living X’mas Tree 2023 งานใหญ่ครั้งแรกในไทย ระหว่างวันที่ 17 พฤศจิกายน 2566 - 14 มกราคม 2567 ณ Siam Discovery ให้เป็นที่รู้จักในประเทศไทยมากขึ้น

## นายซิชชวี วัฒนสุข

ประธานกรรมการบริหาร

บริษัท ที.เอ.ซี.คอนซูเมอร์ จำกัด (มหาชน)

โดย “Bellygom” เป็นหมีสีชมพูที่โด่งดังมาจาก Youtube ตั้งแต่ปี 2561 โดยมียอดวิวมากกว่า 200 ล้านครั้ง และมีผู้ติดตามมากกว่า 1.4 ล้านราย ในแพลตฟอร์มโซเชียลมีเดียต่างๆ ซึ่งคอนเทนต์หลักของ “Bellygom” คือ มินิซีรีส์แก๊ง และชี้เล่น ทำให้ผู้คนมีรอยยิ้มและเสียงหัวเราะ

“Bellygom เป็นคาแรคเตอร์ตัวแรกจากเกาหลีที่ทาง TACC ได้ร่วมงานด้วย ซึ่งจุดเด่นของ Bellygom คือ คอนเซ็ปต์คาแรคเตอร์เป็นหมีสีชมพูที่น่ารัก สดใส ชี้แก๊ง และชี้เล่น เพื่อสร้างความสุขและรอยยิ้ม ซึ่งที่ผ่านมาผู้พัฒนาเป็นบริษัทในเครือของ Lotte ได้มีการโปรโมทและทำกิจกรรมอีเวนต์ต่างๆ มากมาย รวมถึงผลิตสินค้า Bellygom ออกมาอย่างต่อเนื่อง และได้รับความสนใจจากกลุ่มลูกค้าทั้งชาย และหญิงในช่วงอายุ 18-35 ปี เป็นอย่างมาก ”

เปิดเผยว่าบริษัทฯ ได้รับลิขสิทธ์เป็นตัวแทนดูแลลิขสิทธ์และทำตลาดในประเทศไทยสำหรับ “Bellygom” (เบลลี่กอม) คาแรคเตอร์หมีสีชมพูสุดน่ารักชื่อดังจากประเทศเกาหลีของบริษัทในเครือ Lotte

ในขณะที่ปัจจุบันตลาดคาแรคเตอร์จากเกาหลีกำลังมาแรง และเป็นที่ยอมรับจากนานาชาติ เนื่องจากวัฒนธรรมเกาหลีและกระแสความนิยม ไม่ว่าจะเป็นศิลปินเกาหลี K-Pop ชีรี่ต่างๆ (Korean Wave) ทำให้อุตสาหกรรมคาแรคเตอร์จากเกาหลีมีการเติบโตอย่างมาก และกำลังเป็นที่ดึงดูดในตลาดโลก

โดยบริษัทฯ พร้อมเปิดตัวคาแรคเตอร์ใหม่ “Bellygom” ในงาน Bellygom Loves Thailand, Sustainable Living X’mas Tree 2023 งานใหญ่ครั้งแรกในไทย ระหว่างวันที่ 17 พฤศจิกายน 2566 - 14 มกราคม 2567 ณ Siam Discovery ซึ่งสร้างสรรคด้วยพลาสติกรีไซเคิลประเภท HDPE ขวดพลาสติกขุ่น โดยจะมีการตกแต่งบรรยากาศด้วยคาแรคเตอร์ “Bellygom” และวางโซนที่งานและสามารถซื้อสินค้าที่ Loft ชั้น 2 Siam Discovery เพื่อโปรโมท “Bellygom” ให้เป็นที่รู้จักในประเทศไทยมากขึ้น ซึ่งคาดว่าจะได้รับการตอบรับเป็นอย่างดีในช่วงเทศกาลส่งท้ายปี

ทั้งนี้ ในเบื้องต้น TACC มีสัญญาดูแลลิขสิทธ์ “Bellygom” ในประเทศไทยเป็นระยะเวลา 4 ปี ซึ่งนับจากนี้จะเดินหน้าสร้าง “Bellygom” ให้เป็นที่รู้จักของคนในประเทศไทยมากขึ้น หลังจาก “Bellygom” ประสบความสำเร็จอย่างมากในประเทศเกาหลี และคาดว่าคาแรคเตอร์ที่น่ารักและโดดเด่นนี้จะต่อยอดการสร้างรายได้ธุรกิจคาแรคเตอร์ที่ดีให้กับ TACC และเป็นฐานในการสร้างยอดขายในปี 2567 ให้เติบโตอย่างต่อเนื่องตามเป้าหมายที่วางไว้

# TPOLY GROUP

## 35 ปีแห่งความสำเร็จอย่างยั่งยืน

ธุรกิจโรงไฟฟ้า



ธุรกิจก่อสร้าง



ธุรกิจซื้อมา-ขายไป



ธุรกิจอสังหาริมทรัพย์



ธุรกิจที่จอดรถอัตโนมัติ



ธุรกิจระบบปรับอากาศ



ธุรกิจงานระบบไฟฟ้า-ประปา



ธุรกิจเดินเครื่อง และบำรุงรักษาโรงไฟฟ้า



**เชิดศักดิ์ วัฒนวิจิตรกุล**

กรรมการผู้จัดการใหญ่  
บมจ.ทีพีซี เพาเวอร์ โฮลดิ้ง

**กนกทิพย์ จันทรพลังศรี**

ประธานกรรมการบริหาร  
บมจ.ไทยโพลีคอนส์ และบริษัทในเครือ

**ปฐมพล สาทกรวิทย์**

ประธานเจ้าหน้าที่บริหาร แลกรรมการผู้จัดการใหญ่  
บมจ.ไทยโพลีคอนส์



ไทยโพลีคอนส์  
Thai Polycons



ทีพีซี แอสเสท  
TPC ASSET



ทีพีซี เพาเวอร์ โฮลดิ้ง  
TPC POWER HOLDING



ทีพีซี บางกอก ซัพพลาย  
TPC BANGKOK SUPPLY



**TPOLY  
GROUP**



ทีพีซี เมค  
TPC MEC



ทีพีซี เฟรช ออร์  
TPC FRESH AIR



ว.ไชยา อินเตอร์เนชั่นแนล  
WCHAIYA INTERNATIONAL



ทีพีซี โอเปอเรชั่น  
TPC OPERATION

บริษัท ไทยโพลีคอนส์ จำกัด (มหาชน) และบริษัทในเครือ (Thai Polycons Public Company Limited and Affiliated Company)

ที่อยู่ : 2,4 ซอยประเสริฐมนูกิจ 29 แยก 8 ถนนประเสริฐมนูกิจ เขตลาดพร้าว กรุงเทพมหานคร 10230 (รามอินทรา14) โทร : 02-942-6491-6, 02-943-2930-8 แฟกซ์ : 02-942-6497-8 เว็บไซต์ : www.thaipolycons.co.th



# "ดร.วรวัฒน์"

บอส **COCOCO** คัดค้านการนำเข้า  
 เก็บหุ้นเข้าพอร์ตเพิ่ม  
 ตอกย้ำพื้นฐานธุรกิจโตแกร่ง



"ดร.วรวัฒน์" บิ๊บบอส บมจ.ไทย โคโคบี (COCOCO) คัดค้านการนำเข้า 13.62 ลบ. เก็บหุ้นเข้าพอร์ตเพิ่ม ย้ำความเชื่อมั่น สะท้อนถึงความตั้งใจจริงที่จะมุ่งมั่นดำเนินธุรกิจให้เติบโต ตอกย้ำผู้ถือหุ้นมั่นใจได้ว่า COCOCO ถือเป็น ผู้นำ ด้านกะทิ และ น้ำมะพร้าวรายใหญ่ของเมืองไทย และยังคงอยู่ในธุรกิจเมกะเทรนด์สุขภาพทั่วโลกที่มีศักยภาพการเติบโตในอนาคตอย่างยั่งยืน

**ดร.วรวัฒน์ ขึ้นป็นเกลียว ประธาน**  
**เจ้าหน้าที่บริหาร บริษัท ไทย โคโคบี จำกัด (มหาชน) หรือ COCOCO** ผู้ผลิต-จำหน่าย และส่งออกผลิตภัณฑ์แปรรูปจากมะพร้าวรายใหญ่ของไทย กล่าว ว่า ตนได้เข้าซื้อหุ้นเข้าพอร์ตเพิ่มจำนวน 1,750,000 หุ้น ที่ราคา 7.75-7.79 บาท ต่อหุ้น คิดเป็นเงินลงทุน 13,627,750 บาท โดยทำธุรกรรม 2 ครั้ง โดยเข้าซื้อเมื่อวันที่ 15 และ 16 พฤศจิกายน 2566 ส่งผลให้จำนวนหุ้นที่ถือครองหลังวันทำการมีจำนวน 331,750,000 หุ้น เนื่องจากมั่นใจ

ในพื้นที่ธุรกิจของบริษัทที่มีอัตราการเติบโตอย่างต่อเนื่อง อีกทั้งยังเป็นการสร้างความเชื่อมั่นให้กับนักลงทุน และ ตอกย้ำผู้ถือหุ้นให้มั่นใจได้ว่า COCOCO ถือเป็น ผู้นำ ด้านกะทิ และ น้ำมะพร้าวรายใหญ่ของเมืองไทย และยังคงอยู่ในธุรกิจเมกะเทรนด์สุขภาพทั่วโลกที่มีศักยภาพการเติบโตในอนาคตอย่างยั่งยืน

"ตลอดระยะเวลาที่ดำเนินธุรกิจมายาวนาน โดย COCOCO เปิดดำเนินการมาร่วม 15 ปี ผมเชื่อมั่นในธุรกิจ เรายืนยันพัฒนาผลิตภัณฑ์แปรรูปจากมะพร้าว ซึ่งเป็นธุรกิจอุตสาหกรรมเกษตรและส่งออก ทำให้เราสามารถที่จะนำเงินตราต่างประเทศเข้ามาเมืองไทย เข้ามาเลี้ยงเกษตรกรชาวไทย ซึ่ง COCOCO มีผลการดำเนินงานเติบโตต่อเนื่องมาโดยตลอด และ ส่วนตัวของผมเองก็ได้สัมผัสประสบการณ์มาตลอดช่วงชีวิต ทำให้มีความมั่นใจในธุรกิจเป็นทวีคูณ ซึ่งการเข้าซื้อหุ้นของ COCOCO เพิ่มในครั้งนี้ ผมมีความตั้งใจ

จริงและมุ่งมั่นในการดำเนินธุรกิจให้เติบโต และยั่งยืน" ดร.วรวัฒน์ กล่าว

ดร.วรวัฒน์ กล่าวอีกว่า ภายหลังบริษัทฯ เข้าจดทะเบียนในตลาดหลักทรัพย์เมื่อวันที่ 14 กันยายน 2566 นั้น ตนเองและทีมงาน มีโอกาสได้เดินทางไปร่วมงานแสดงสินค้าระดับโลก รวมถึงเข้าพบปะลูกค้าในกลุ่มประเทศที่มีความสัมพันธ์ที่ดี ซึ่งจากการเดินทางไปต่างประเทศในช่วงระยะเวลาดังกล่าว พบว่า มีคำสั่งซื้อจากลูกค้าทั้งใหม่และเก่าอย่างล้นหลาม จึงจำเป็นต้องขยายกำลังการผลิตให้รองรับกับยอดขายที่เติบโตขึ้น ทั้งนี้ ได้เสนอคณะกรรมการของบริษัทฯ เมื่อวันที่ 9 พฤศจิกายน 2566 ได้รับมติอนุมัติการลงทุนโครงการขยายกำลังการผลิตผลิตภัณฑ์เครื่องดื่มน้ำผลไม้ และ/หรือเครื่องดื่มน้ำผลไม้ประเภทอัดแก๊ส บรรจุขวด PET โดยกำหนดมูลค่าการลงทุนรวมประมาณ 650 ล้านบาท





# บอร์ด TGE

**อนุมัติบริหารโรงไฟฟ้า  
จากก๊าซชีวภาพ 2 แห่ง  
จ่อรับทรัพย์กว่า 349 ล.บ.  
ไฟเขียวแจกวอร์เรนทร์ฟรี 7:1**

บมจ.ท่าฉาง กรีน เอ็นเนอร์ยี่ (TGE) แจกข่าวดี! เตรียมเซ็นสัญญาบริหารจัดการโรงไฟฟ้าจากก๊าซชีวภาพ 2 แห่ง ขนาดกำลังผลิต 2.8 เมกะวัตต์ และ 4.2 เมกะวัตต์ ภายในต้นปี 67 ผูกสัญญา ยาว 4 ปี 9 เดือน ประเมินผลตอบแทนรวม ประมาณ 349.90 ล้านบาท พร้อมแจกวอร์เรนทร์ฟรีให้กับผู้ถือหุ้นสัดส่วน 7:1 ราคาใช้สิทธิ 1 บาท/หุ้น อายุ 1 ปี ชงผู้ถือหุ้นอนุมัติ 17 ม.ค.67 เปิดพิมพ์เขียว ปี 67 ตั้งเป้ากumulการผลิตไฟฟ้า 90 เมกะวัตต์ พร้อมรุกตลาดคาร์บอนเครดิต-จับมือพันธมิตรทั้งในและต่างประเทศสร้าง New S-Curve เปิดงบ 9 เดือนแรก สุดสดรอง! กำไรสุทธิ 193.2 ล้านบาท เพิ่มขึ้น 23.4% เทียบงวดเดียวกันของปีก่อน รับอานิสงส์รายได้จากการขายไฟโตต่อเนื่อง

**นายสืบตระกูล บินเทพ ผู้อำนวยการฝ่ายวางแผนกลยุทธ์และพัฒนารุรกิจ บริษัท ท่าฉาง กรีน เอ็นเนอร์ยี่ จำกัด (มหาชน) (TGE)** เปิดเผยว่า ที่ประชุมคณะกรรมการบริษัทฯ ในวันที่ 17 พฤศจิกายน 2566 ที่ผ่านมา มีมติอนุมัติการเข้าทำสัญญาบริหารจัดการโรงไฟฟ้าจากก๊าซชีวภาพ กับ บริษัท ท่าฉาง ไบโอบีแก๊ส จำกัด (TBG) โดยมีระยะเวลาของสัญญา 3 เดือน นับจากวันที่เข้าทำสัญญา และเตรียมเสนอต่อที่ประชุมวิสามัญผู้ถือหุ้น ครั้งที่ 1/2567 ในวันที่ 17 มกราคม 2567 เพื่อพิจารณาวินิจฉัยการเข้าทำสัญญาบริหารจัดการโรงไฟฟ้าจากก๊าซชีวภาพ กับ TBG โดยมีระยะเวลาของสัญญา 4 ปี

9 เดือน นับจากวันที่เข้าทำสัญญา โดยมีมติแต่งตั้ง บริษัท พาย แอวิตไอเซอร์ จำกัด เป็นที่ปรึกษาทางการเงินอิสระ

"การเข้าทำสัญญาบริหารจัดการโรงไฟฟ้าจากก๊าซชีวภาพ กับ TBG เพื่อให้เป็นประโยชน์กับ TGE ในการขยายธุรกิจการให้บริการ บริหารจัดการ โรงไฟฟ้าจากก๊าซชีวภาพ ขนาดกำลังการผลิต 2.8 เมกะวัตต์ และ 4.2 เมกะวัตต์ ซึ่งตั้งอยู่ที่อำเภอท่าฉาง จังหวัดสุราษฎร์ธานี โดย TGE ทำหน้าที่เป็นผู้รับผิดชอบการบริหารจัดการโรงไฟฟ้า โดยใช้ก๊าซชีวภาพเป็นเชื้อเพลิง เพื่อจำหน่ายให้กับการไฟฟ้าส่วนภูมิภาค โดย TGE จะได้รับรายได้ในสัดส่วน 50% จากสัญญาซื้อขายไฟฟ้าตลอดอายุสัญญา 4 ปี 9 เดือน จาก TBG โดยประเมินมูลค่าผลตอบแทนอยู่ที่ 332.40 ล้านบาท ซึ่งรวมกับมูลค่าผลตอบแทนจากการบริหารจัดการโรงไฟฟ้าจากก๊าซชีวภาพ ระยะเวลา 3 เดือนแรกก่อนเข้าทำสัญญา ระยะยาวดังกล่าวอีก 17.50 ล้านบาท จะทำให้มูลค่ารวมของสิ่งตอบแทนจากการบริหารจัดการโรงไฟฟ้าจากก๊าซชีวภาพ มีจำนวนประมาณ 349.90 ล้านบาท ซึ่งจะเริ่มรับรู้รายได้ตั้งแต่วันที่ 1 มกราคม 2567 - 31 ธันวาคม 2571 ทั้งนี้ TGE ไม่มีภาระหน้าที่ในการจัดหาแหล่งเงินทุนในการบริหารจัดการโรงไฟฟ้าแต่อย่างใด

ขณะเดียวกัน ได้มีมติอนุมัติให้เสนอที่ประชุมผู้ถือหุ้น เพื่อเพิ่มทุนจดทะเบียนอีก 157,142,857.50 บาท จากทุน

จดทะเบียนเดิม 1,100,000,000 บาท เป็น 1,257,142,857.50 บาท โดยการออกหุ้นสามัญเพิ่มทุนจำนวน 314,285,715 หุ้น มูลค่าที่ตราไว้หุ้นละ 0.50 บาท เพื่อรองรับการใช้สิทธิตามใบสำคัญแสดงสิทธิที่จะซื้อหุ้นสามัญของบริษัท ครั้งที่ 1 ซึ่งจะจัดสรรให้แก่ผู้ถือหุ้นเดิม โดยไม่จัดสรรให้กับผู้ถือหุ้นที่จะทำให้บริษัทมีหน้าที่ตามกฎหมายต่างประเทศในสัดส่วน 7 หุ้นสามัญเดิมต่อ 1 วอร์เรนทร์ ราคาใช้สิทธิ 1 บาท/หุ้น สามารถใช้สิทธิได้ 1 ครั้ง มีอายุ 1 ปี กำหนดรายชื่อผู้ถือหุ้นที่จะได้รับการจัดสรรใบสำคัญแสดงสิทธิ (Record Date) ในวันที่ 25 มกราคม 2567 โดยวัตถุประสงค์การเพิ่มทุนในครั้งนี้ เพื่อนำเงินไปใช้เป็นทุนหมุนเวียน รองรับแผนการขยายธุรกิจในอนาคต

สำหรับแนวโน้มผลการดำเนินงานปี 2566 คาดว่าจะเติบโตอย่างต่อเนื่อง ตามแผนงานที่วางไว้ โดยบริษัทฯ มุ่งเน้นเพิ่มประสิทธิภาพการเดินเครื่องจักรผลิตไฟฟ้าและบริหารจัดการต้นทุน ส่วนกรณีที่รัฐบาลประกาศมาตรการลดค่าไฟฟ้าจาก 4.10 บาทต่อหน่วย เหลือ 3.99 บาทต่อหน่วย ในงวดเดือนกันยายน - ธันวาคม 2566 แทบจะไม่ส่งผลกระทบต่อบริษัทฯ เนื่องจากมีผลเฉพาะกับรายได้จากการจำหน่ายไฟฟ้าแก่บริษัทภายในกลุ่มท่าฉางเท่านั้น ซึ่งคิดเป็นสัดส่วนไม่เกิน 10% ของรายได้จากการดำเนินงาน

# บอร์ด TGE

อนุมัติบริหารโรงไฟฟ้า  
จากก๊าซชีวภาพ 2 แห่ง  
จ่อรับทรัพย์กว่า 349 ลบ.  
ไฟเขียวแจกวอร์เรนทร์ฟรี 7:1



รุกตลาดคาร์บอนเครดิต เพื่อตอบสนอง  
แนวโน้มในอนาคตที่จะมีความต้องการ  
คาร์บอนเครดิตมากขึ้น รวมถึงเดินหน้า  
เจรจาพันธมิตรทางธุรกิจทั้งในประเทศ  
และต่างประเทศ เพื่อสร้าง New S-Curve  
ให้กับธุรกิจ ผลักดันผลการดำเนินงาน  
เติบโตอย่างก้าวกระโดด

ทั้งนี้ ภาพรวมผลการดำเนินงานในงวด  
9 เดือน ปี 2566 ยังคงเติบโตอย่าง  
แข็งแกร่ง โดยกลุ่มบริษัทมีรายได้จากการ  
ดำเนินงาน 699.3 ล้านบาท เพิ่มขึ้น 3.2  
ล้านบาท หรือ 0.5% และมีกำไรสุทธิ 193.2  
ล้านบาท เพิ่มขึ้น 36.7 ล้านบาท หรือ  
23.4% โดยได้รับปัจจัยสนับสนุนจากราย  
ได้จากการขายไฟฟ้าที่เพิ่มขึ้นจากปริมาณ  
การขายไฟให้บริษัทเอกชน และมีสัญญา  
ซื้อขายไฟฟ้าเพิ่มเติมของโรงไฟฟ้าของ  
บริษัทย่อย (TBP) จำนวน 6 เมกะวัตต์

รวมถึงยังได้รับปัจจัยหนุนจากการปรับตัว  
เพิ่มขึ้นของค่า FiT และได้รับรายได้ชดเชย  
จากค่าประกันภัยสุทธิจากค่าใช้จ่ายที่เกี่ยวข้อง  
จ้องอีกจำนวน 22.3 ล้านบาท ที่เกิดขึ้นใน  
ไตรมาส 3/2566 โดยกำไรสุทธิจากการ  
ดำเนินงานปกติ (ไม่รวมรายการเงินชดเชย  
จากประกัน) ในงวด 9 เดือนแรกของปี  
2566 คิดเป็นจำนวน 170.9 ล้านบาท เพิ่ม  
ขึ้น 28.6 ล้านบาท หรือ 20.1% เทียบ  
งวดเดียวกันของปีก่อน

ส่วนความคืบหน้าโรงไฟฟ้าขยะชุมชน 3  
โครงการที่ได้เซ็นสัญญาซื้อขายไฟฟ้า หรือ  
Power Purchase Agreement (PPA)  
กับการไฟฟ้าส่วนภูมิภาค (กฟภ.) โดยมี  
ปริมาณไฟฟ้าที่เสนอขายตามสัญญารวม  
16 เมกะวัตต์ ได้แก่ โครงการโรงไฟฟ้าขยะ  
ชุมชนจังหวัดสระแก้ว โครงการโรงไฟฟ้า  
ขยะชุมชน จังหวัดชุมพร และโครงการโรง  
ไฟฟ้าขยะชุมชนจังหวัดราชบุรี ปัจจุบันได้  
ปรับพื้นที่เพื่อเตรียมการก่อสร้างในช่วง  
ปลายปีนี้ หรือต้นปี 2567

นอกจากนี้ คาดว่าจะมีความคืบหน้าการ  
เข้าประมูลโครงการโรงไฟฟ้าขยะชุมชน  
รวมถึงการเข้าทำสัญญาซื้อขายไฟฟ้า  
(PPA) เพิ่มเติมในช่วงปลายปีนี้ และช่วง  
ครึ่งปีแรกของปี 2567 เพื่อสร้างการ  
เติบโตอย่างต่อเนื่องและมั่นคง

ผู้อำนวยการฝ่ายวางแผนกลยุทธ์และ  
พัฒนารธุรกิจ TGE กล่าวอีกว่า แผนการ  
ดำเนินงานและการลงทุนในปี 2567 กลุ่ม  
บริษัทคาดว่าจะได้รับสัมปทาน ซึ่งมีกำลัง  
การผลิตไฟฟ้าติดตั้งโดยรวมประมาณ 90  
เมกะวัตต์ จากปัจจุบันมีกำลังการผลิตตาม  
สัญญาสัมปทานฯ และสัญญาบริการที่ได้  
รับรวม 76.6 เมกะวัตต์ ประกอบด้วยกำลัง  
การผลิตติดตั้งรวมของโรงไฟฟ้าชีวมวล  
อยู่ที่ 29.7 เมกะวัตต์ รวมถึงได้รับสัมปทาน  
โรงไฟฟ้าขยะชุมชนอีก 5 แห่ง ซึ่งมีกำลัง  
การผลิตติดตั้งรวมอยู่ที่ 39.9 เมกะวัตต์  
และการให้บริการบริหารโรงไฟฟ้าก๊าซ  
ชีวภาพเพิ่มเติมอีก 2 แห่งรวม 7 เมกะวัตต์  
ตลอดจนมีแผนในการรุกเข้าสู่ธุรกิจเกี่ยว  
เนื่องที่กลุ่มบริษัทมีความเชี่ยวชาญ พร้อม  
ที่จะนำเทคโนโลยีที่ทันสมัยมาประยุกต์ใช้  
เพื่อเพิ่มประสิทธิภาพการผลิตไฟฟ้า และ



# BR

**ฝ่าวิกฤติราคาเนื้อสัตว์  
ทำไร 9 เดือนแรกปีนี้ 203 ล้านบาท  
กวาดรายได้รวม 5,921 ล้านบาท**



บริษัท บางกอกไอร์แลนด์ จำกัด (มหาชน) หรือ BR Group ผู้นำด้านการผลิตและจัดจำหน่ายเนื้อเป็ดแบบครบวงจรรายใหญ่ของประเทศไทย ได้ฝ่าวิกฤติราคาเนื้อสัตว์ โชว์ผลประกอบการ 9 เดือน ซึ่งมีกำไรสุทธิ 203 ล้านบาท รายได้มีนคณ 5,921 ล้านบาท และไตรมาส 3 ยังเอาตัวรอด เพราะมีกำไรถึง 58 ล้านบาท

**นายพน สุชาวัฒน์ช กรรมการบริหาร บริษัท บางกอกไอร์แลนด์ จำกัด (มหาชน) หรือ BR Group** เปิดเผยถึง ผลประกอบการสำหรับงวด 9 เดือน ซึ่งมีรายได้รวม 5,921 ล้านบาท ลดลง 5% เมื่อเทียบกับช่วงเดียวกันของปีก่อน ที่มีรายได้ 6,259 ล้านบาท และมีกำไร 203 ล้านบาท ลดลง 20% จากช่วงเดียวกันปีก่อนที่มี

กำไรสุทธิ 253 ล้านบาท โดยมีกำไรจากการดำเนินงานก่อนหักดอกเบี้ยจ่ายภาษี ค่าเสื่อมราคา ค่าตัดจำหน่าย (EBITDA) เพิ่มขึ้นจาก 795 ล้านบาท เป็น 822 ล้านบาท ส่วนแผนการขยายธุรกิจ在不同ประเทศ โดยเมื่อปีที่แล้วได้ขยายไปอีก 3 ประเทศใหม่ ออสเตรเลีย มาเลเซีย ซาอุดีอาระเบีย สอดคล้องกับกลยุทธ์ที่ดีเพื่อพร้อมขยายเครื่อง่ายการส่งออกไปอีกกว่าหลายประเทศทั่วโลก ทั้งยังมีเป้าหมายให้รายได้เติบโตในปีหน้าอีกไม่น้อยกว่า 10%

ด้วยสภาวะแวดล้อมที่เงินบาทกำลังอ่อนค่า และถึงแม้ตัวเลขส่งออกไทยที่ผ่านมาติดลบ แต่สินค้ากลุ่มอาหารได้รับผลกระทบน้อยที่สุด ทำให้ BR Group ยังคงดำเนิน

ภาคการส่งออกไปได้อย่างแข็งแกร่ง

BR Group เป็น 1 ในผู้ผลิตเนื้อเป็ดรายใหญ่ของประเทศไทย มีรูปแบบการดำเนินธุรกิจเนื้อเป็ดแบบครบวงจร ตั้งแต่ธุรกิจต้นน้ำจนถึงปลายน้ำ คือ ฟาร์มพ่อพันธุ์-แม่พันธุ์เป็ด โรงฟักไข่เป็ด ฟาร์มเป็ดเนื้อ โรงงานชำแหละ และแปรรูปอาหารจากเนื้อเป็ด รวมไปถึงธุรกิจอาหารสัตว์อีกด้วย ซึ่งช่วยให้บริษัทฯ มีจุดเด่นในการผลิตเนื้อเป็ดคุณภาพสูง และอาหารแปรรูปจากเป็ดพร้อมรับประทาน ระดับพรีเมียม ด้วยเทคโนโลยีระดับโลก ในขณะที่บริษัทฯ มีการควบคุมต้นทุนการผลิตได้อย่างมีประสิทธิภาพ โดยปัจจุบัน บริษัทฯ มีฐานการผลิตใหญ่ใน 2 ประเทศคือประเทศไทย และประเทศเนเธอร์แลนด์



## นอร์ทอีส รับเบอร์

เป็นผู้ผลิตยางพารา **คุณภาพดีระดับโลก**  
**ซื่อสัตย์ยุติธรรมต่อลูกค้า** ใช้พลังงานสะอาด  
เป็นมิตรต่อชุมชนและสิ่งแวดล้อม  
พัฒนารุรกิจไปสู่ อุตสาหกรรมปลายน้ำ



### ผลิตภัณฑ์ของเรา



ยางแผ่นรมควัน



ยางแท่ง STR



ยางผสม

ชูวิทย์ จึงธนสมบูรณ์

ประธานเจ้าหน้าที่บริหาร

# บอร์ด WARRIX

เคาะโครงการซื้อหุ้นคืน 11 ล้านหุ้น  
 วงเงิน 70 ลบ.

เริ่ม 21 พ.ย. 66 - 20 พ.ค. 67



**นายวิชัย วนะศักดิ์ศรีสกุล ประธาน**  
**เจ้าหน้าที่บริหาร บริษัท วอริกซ์ สปอร์ต**  
**จำกัด (มหาชน) หรือ WARRIX** เปิด  
 เผยว่า ที่ประชุมคณะกรรมการบริษัท  
 ครั้งที่ 6/2566 ซึ่งประชุมเมื่อวันที่ 17  
 พฤศจิกายน 2566 ได้มีมติอนุมัติโครงการ  
 ซื้อหุ้นคืนเพื่อการบริหารทางการเงิน โดย  
 มีรายละเอียดดังนี้

- วงเงินสูงสุดที่ใช้ในการซื้อหุ้นคืน  
 ไม่เกิน 70.00 ล้านบาท
- จำนวนหุ้นที่จะซื้อคืน ไม่เกิน  
 11,000,000 หุ้น (คิดเป็นไม่เกินร้อยละ  
 1.83 ของหุ้นที่จำหน่ายได้แล้วทั้งหมด)
- วิธีการในการซื้อหุ้นคืน  
 ซื้อในตลาดหลักทรัพย์แห่งประเทศไทย
- กำหนดระยะเวลาที่จะซื้อหุ้นคืน  
 ภายในระยะเวลา 6 เดือนตั้งแต่วันที่  
 21 พฤศจิกายน 2566 ถึง  
 วันที่ 20 พฤษภาคม 2567

แหล่งที่มาของเงินที่ใช้ เงินสดจากการ  
 ดำเนินงาน และสภาพคล่องส่วนเกินจาก  
 กำไรสะสม

ทั้งนี้ เงินทุนที่ได้รับจากการเสนอขาย  
 หุ้นสามัญเพิ่มทุนต่อประชาชนเป็นครั้ง  
 แรก (IPO) ซึ่งมียอดคงเหลือ ณ วันที่ 30  
 มิถุนายน 2566 จำนวน 426.74 ล้านบาท  
 ซึ่งถูกเก็บไว้ในรูปแบบเงินฝากธนาคาร  
 ไม่มีภาระผูกพัน ซึ่งบริษัทฯ จะไม่ได้นำมา  
 ใช้ในการซื้อหุ้นคืนครั้งนี้ โดยเงินจำนวน  
 426.74 ล้านบาท จากการเสนอขายหุ้น  
 เพิ่มทุนดังกล่าว บริษัทฯ มีแผนการใช้เงิน  
 ดังนี้

1. เพื่อใช้ลงทุนในโครงการก่อสร้างศูนย์  
 วิทยาศาสตร์ การกีฬาและสำนักงาน  
 บริเวณถนนพระราม 9 จำนวน  
 50.00 ล้านบาท

2. เพื่อใช้เป็นเงินทุนหมุนเวียนในการ  
 ดำเนินธุรกิจ จำนวน 376.74 ล้านบาท

เหตุผลในการซื้อหุ้นคืน

- เพื่อสร้างความเชื่อมั่นให้กับผู้ลงทุน  
 หรือผู้ถือหุ้นของบริษัทฯ ในศักยภาพการ  
 สร้างผลตอบแทนที่จะเกิดขึ้นในอนาคตส่ง  
 เสริมให้ราคาหุ้นในอนาคตสามารถสะท้อน  
 มูลค่าที่แท้จริงของบริษัทฯ

- เพื่อบริหารสภาพคล่องส่วนเกินของ  
 บริษัทฯ ให้เกิดประโยชน์สูงสุด

- เพื่อดูแลผลตอบแทนให้กับผู้ถือหุ้น  
 เนื่องจากการซื้อหุ้นคืนจะเพิ่มอัตราผล  
 ตอบแทนให้แก่ส่วนของผู้ถือหุ้น (ROE)  
 รวมถึงเพิ่มอัตรากำไรสุทธิต่อหุ้น (EPS)



# SM

## เมย์กำไร Q3/66 โตกว่า 17% พร้อมประเมินโค้งสุดท้ายของปี โตต่อเนื่อง



บมจ.สตาร์ มินนี่ หรือ SM ดาวรุ่งเจ้าถิ่นแห่งบูรพา ประกาศผลงาน Q3/66 โชว์กำไรสุทธิอยู่ที่ 23.45 ลบ. โต 17.31% เทียบ Q3/65 ประเมินแนวโน้มธุรกิจช่วงโค้งสุดท้ายของปีนี้ คาดเติบโตต่อเนื่องจากไตรมาส 3 ที่ผ่านมา หลังรัฐบาลใหม่เข้ามาบริหารประเทศและเริ่มมีมาตรการต่างๆ ออกมากระตุ้นเศรษฐกิจและกำลังซื้อ ส่งผลดีต่อ SM

**นายชูศักดิ์ วิวัฒน์วงศ์เกษม กรรมการผู้จัดการ บริษัท สตาร์ มินนี่ จำกัด (มหาชน) หรือ SM** เปิดเผยว่าผลการดำเนินงานในงวดไตรมาส 3/66 บริษัทฯ มีกำไรสุทธิอยู่ที่ 23.45 ล้านบาท เพิ่มขึ้น 17.31% จากงวดเดียวกันของปีก่อนมีกำไร 19.99 ล้านบาท ขณะที่รายได้รวมอยู่ที่ 325.55 ล้านบาท ลดลง 6.73% จากงวดเดียวกันของปีก่อนที่มีรายได้รวม 349.03 ล้านบาท จากการปรับลดสัดส่วนการขายสินค้าแบบผ่อนชำระประเภทโทรศัพท์มือถือลง เนื่องจากเป็นสินค้าที่มีแนวโน้มความเสี่ยงสูงที่จะก่อให้เกิดหนี้ด้วยคุณภาพ ขณะที่ผลการดำเนินงานในงวด 9 เดือนแรกปีนี้ บริษัทฯ มีรายได้รวมอยู่ที่ 1,024.40 ล้านบาท มีกำไรสุทธิอยู่ที่ 66.74 ล้านบาท

"ในไตรมาส 3 ปีนี้ บริษัทมีค่าใช้จ่ายโดยรวมลดลง 5.59% หลักๆ จากต้นทุนขายที่ลดลงตามยอดขายสินค้า แต่เพิ่มขึ้นในส่วนค่าใช้จ่ายเงินเดือนพนักงานจากการเพิ่มสาขาและบุคลากรประจำสาขา ขณะที่ผลขาดทุนด้านเครดิตที่คาดว่าจะเกิดขึ้นลดลง 58.20% จากงวดเดียวกันของปีก่อน เนื่องจากมีการบริหารจัดการหนี้ได้อย่างมีประสิทธิภาพมากขึ้น" นายชูศักดิ์ กล่าว

ส่วนแนวโน้มผลการดำเนินงานในช่วงไตรมาสที่ 4/2566 ซึ่งเป็นช่วงโค้งสุดท้ายของปีนี้ คาด

จะมีการเติบโตต่อเนื่องจากไตรมาส 3 ที่ผ่านมา หลังมีรัฐบาลใหม่เข้ามาบริหารประเทศและเริ่มมีมาตรการต่างๆ ออกมากระตุ้นเศรษฐกิจ เพิ่มกำลังซื้อ เชื่อว่าจะส่งผลดีต่อการใช้จ่ายภายในประเทศทุกภาคส่วน โดยเฉพาะภาคตะวันออก เป็นพื้นที่ยุทธศาสตร์ด้านการลงทุนที่สำคัญ (EEC) สนับสนุนกำลังซื้อในโซนดังกล่าวคึกคักในทิศทางเดียวกัน

"คาดการณ์เติบโตของยอดขายและสินเชื่อ รวมถึงคุณภาพสินเชื่อโดยรวมในไตรมาส 4 จะดีขึ้นจากช่วง 3 ไตรมาสแรกที่ผ่านไป บริษัทฯ เน้นงวดในการปล่อยสินเชื่อ และเร่งคุมคุณภาพสินเชื่อ สำหรับไตรมาส 4 นี้ บริษัทฯ จะนำระบบเทคโนโลยีใหม่เข้ามาช่วยในการปล่อยสินเชื่อ เข้าซื้อในส่วนของโทรศัพท์มือถือ เชื่อมั่นว่าจะสามารถยกระดับคุณภาพสินเชื่อเข้าซื้อได้ดีขึ้น ประกอบกับต้นปีหน้าบริษัทจะใช้ข้อมูลจากบริษัท ข้อมูลเครดิตแห่งชาติ (NCB) เพื่อคัดกรองสินเชื่อให้มีคุณภาพมากยิ่งขึ้น รวมถึงปัจจุบันบริษัทกำลังอยู่ในช่วงการพัฒนาระบบเทคโนโลยีเพื่อช่วยเพิ่มประสิทธิภาพในการปล่อยสินเชื่อและการติดตามหนี้ โดยเทคโนโลยีดังกล่าว จะช่วยวิเคราะห์ความเสี่ยงในการปล่อยสินเชื่อและความสามารถในการชำระหนี้ ทั้งการกำหนดวงเงินสินเชื่อ อัตราดอกเบี้ย จำนวนเงินค่างวดที่เหมาะสม และเงื่อนไขความจำเป็นในการค้ำประกัน รวมถึงช่วยวิเคราะห์แนวโน้มความเสี่ยงของการไหลตกชั้นหนี้ของลูกหนี้แต่ละราย เรามั่นใจว่าจะสามารถรักษาระดับการเติบโตและคุณภาพสินเชื่อโดยรวมได้ดียิ่งขึ้นต่อเนื่อง อีกทั้งยังสามารถช่วยเพิ่มความสะดวกรวดเร็ว และการเข้าถึง ในการอนุมัติสินเชื่อให้ลูกค้าได้ในพื้นที่กว้างขวางมากยิ่งขึ้น" นายชูศักดิ์ กล่าวเพิ่มเติม

กลยุทธ์ของบริษัทจะยังคงมุ่งเน้น Light Asset Model ในการเติบโตของยอดขายและสินเชื่อ โดยใช้เงินลงทุนไม่มาก ค่าใช้จ่ายน้อย และได้ระดับ Loan Yield ที่ดีและเหมาะสม ควบคู่กับการพิจารณาการเปิดสาขาเพิ่มขึ้นในทำเลที่มีศักยภาพ

ด้านความคืบหน้าในการหาพันธมิตรเข้ามาเสริมความแข็งแกร่งให้กับบริษัท ปัจจุบันบริษัทกำลังอยู่ระหว่างการเจรจากับพันธมิตร เพื่อเปิดตลาดใหม่และขยายฐานลูกค้า ซึ่งจะช่วยเพิ่มยอดขายและสินเชื่อให้เติบโตมากยิ่งขึ้น คาดจะเห็นความร่วมมือใหม่ๆ เกิดขึ้นในต้นปีหน้า

ปัจจุบัน SM ประกอบธุรกิจหลัก 2 ประเภท คือ จำหน่ายสินค้า เครื่องใช้ไฟฟ้าภายในบ้านและเครื่องใช้ไฟฟ้าเพื่อการพาณิชย์ เช่น โทรทัศน์ ตู้เย็น เครื่องซักผ้า เครื่องปรับอากาศ โทรศัพท์มือถือ คอมพิวเตอร์ ตู้แช่ รถจักรยานยนต์ และอุปกรณ์อื่นๆ ทั้งขายเงินสดและผ่อนชำระ จัดทำเป็นสัญญาเช่าซื้อ โดยจำหน่ายสินค้าผ่าน "ร้านสตาร์มินนี่" ที่ถือเป็นผู้จัดจำหน่ายรายใหญ่ในภาคตะวันออก รวมถึงจำหน่ายผ่าน Platform E-Marketplace และปล่อยสินเชื่อ ได้แก่ สินเชื่อส่วนบุคคลที่มีทะเบียนรถเป็นประกัน สินเชื่อส่วนบุคคลที่ไม่ใช่สินเชื่อที่มีทะเบียนรถเป็นประกัน และสินเชื่อที่มีหลักประกันอื่น ๆ เช่น ที่ดินและสิ่งปลูกสร้าง นอกจากนี้บริษัทยังให้บริการด้านอื่นที่เกี่ยวข้องเพิ่มเติม เช่น นายหน้าประกันวินาศภัย รวมถึงบริการซื้อประกันรถยนต์ภาคบังคับ (พ.ร.บ.คุ้มครองผู้ประสบภัยจากรถ) และต่อภาษีประจำปีรถยนต์ เป็นต้น

# STONE

**ก.ล.ต. นับหนึ่งไฟลิ่ง STONE**  
**จ่อขายไอพีโอ 65 ล้านหุ้น**  
**เข้าตลาด mai**



ผลิตสินค้าที่มีคุณภาพตามมาตรฐานสากล และมุ่งมั่นในการให้บริการเพื่อตอบสนองความพึงพอใจสูงสุดของลูกค้า นอกจากนี้ บริษัทยังมีการศึกษาและวิจัยในการขยายผลิตภัณฑ์ใหม่อย่างต่อเนื่อง เพื่อให้เข้าถึงลูกค้ากลุ่มเป้าหมายที่หลากหลายมากขึ้น และสร้างมูลค่าเพิ่มให้กับผลิตภัณฑ์ปัจจุบัน และยังให้ความสำคัญกับการพัฒนาระบบการบริหาร คุณภาพของสินค้า การจัดการด้านสิ่งแวดล้อม และอาสาสมัคร การสร้างความสัมพันธ์อันดีกับลูกค้าและรับผิดชอบต่อสังคมเป็นสำคัญ

ก.ล.ต. นับหนึ่งไฟลิ่ง "บมจ.สโตนวัน หรือ STONE" ยื่นหนึ่งในธุรกิจผลิตภัณฑ์หินอุตสาหกรรมเพื่อการก่อสร้างและแร่โพลีเมตต์ เดินหน้าเสนอขายไอพีโอ 65 ล้านหุ้น ระดมทุนเสริมโอกาสรองรับการเติบโตในอนาคต ใช้เป็นเงินลงทุนในธุรกิจเหมืองหินและแร่ และเงินทุนหมุนเวียนในการดำเนินธุรกิจ สร้างโอกาสเติบโตอย่างยั่งยืน เป็นผู้ประกอบการเหมืองหินอุตสาหกรรมเพื่อการก่อสร้างรายแรกที่เข้าจดทะเบียนในตลาด mai

**นายพงศ์ภัค สุทธิพงศ์ รองกรรมการผู้จัดการ ฝ่ายพาณิชย์ 2 บริษัท หลักทรัพย์ ไอ วิ โกลบอล จำกัด (มหาชน)** ในฐานะที่ปรึกษาทางการเงิน เปิดเผยว่าล่าสุดสำนักงานคณะกรรมการกำกับหลักทรัพย์และตลาดหลักทรัพย์ (ก.ล.ต.) ได้

นับหนึ่งแบบแสดงรายการข้อมูลการเสนอขายหลักทรัพย์และร่างหนังสือชี้ชวนของ STONE ที่ได้ยื่นขอเสนอขายหุ้นสามัญเพิ่มทุนให้แก่ประชาชนทั่วไปเป็นครั้งแรก (IPO) จำนวน 65 ล้านหุ้น คิดเป็น 21.16% ของจำนวนหุ้นที่ออกและเรียกชำระแล้ว ทั้งหมดของบริษัทฯ ภายหลังการเสนอขายหุ้นสามัญเพิ่มทุนของบริษัทฯ ในครั้งนี้ คาดเข้าจดทะเบียนในตลาดหลักทรัพย์ เอ็ม เอ ไอ (mai) ภายในไตรมาส 1 ปี 2567 ในหมวดธุรกิจอสังหาริมทรัพย์และก่อสร้าง

STONE ประกอบธุรกิจผลิตและจำหน่ายผลิตภัณฑ์หินอุตสาหกรรมเพื่อการก่อสร้างชนิดหินแกรนิตและชนิดหินปูนผลิตและจำหน่ายผลิตภัณฑ์แร่โพลีเมตต์ รวมถึงการให้บริการด้านขนส่งให้แก่ลูกค้าที่ใช้งาน โดยบริษัทมุ่งมั่นในการ

**ด้าน นางสาวกฤษพร ขุนจันทร์ ผู้อำนวยการ ฝ่ายพาณิชย์ 2 บริษัท หลักทรัพย์ ไอ วิ โกลบอล จำกัด (มหาชน)** เปิดเผยว่า ด้วยจุดเด่นของ STONE คือ เป็นผู้เชี่ยวชาญในธุรกิจผลิตและจำหน่ายผลิตภัณฑ์หินอุตสาหกรรมเพื่อการก่อสร้างมากกว่า 27 ปี และยังมีจุดเด่นที่สำคัญ คือ มีฐานะการเงินที่มั่นคงแข็งแกร่ง โดยมีอัตราส่วนหนี้สินต่อทุน (D/E) ต่ำเพียง 0.17 เท่า และมีส่วนของทุนสูงถึงกว่า 600 ล้านบาท จึงมีศักยภาพที่สูงในการขยายธุรกิจได้อีกในอนาคตภายหลังจากการระดมทุนจากการเสนอขายหุ้น IPO ในครั้งนี้ เพื่อสร้างผลตอบแทนให้กับผู้ถือหุ้นที่ยั่งยืนในระยะยาวต่อไป



# STONE

**ก.ล.ต. นับหนึ่งโพลิ่ง STONE  
จ่อขายไอพีโอ 65 ล้านหุ้น  
เข้าตลาด mai**



เหมืองแร่ และรางวัลมาตรฐานเหมืองแร่สีเขียว (Green Mining Continuous Award) ประเภทเหมืองแร่ และประเภท โรงงานโม่บด หรือย่อยหิน รวมถึงได้รับการรับรองอุตสาหกรรมสีเขียวระดับที่ 3 ระบบสีเขียว (Green System) ตั้งแต่วันที่ 2556 อย่างต่อเนื่อง สะท้อนการมุ่งมั่นด้านคุณภาพสินค้า การจัดการสิ่งแวดล้อม และการจัดการด้านอาชีวอนามัยและความปลอดภัย จนได้รับการรับรองมาตรฐาน ISO 9001:2015, ISO 14001:2015 และ ISO 45001:2018 อย่างต่อเนื่อง

วัตถุประสงค์ในการระดมทุนที่ได้จากการเสนอขายหุ้น IPO ในครั้งนี้ บริษัทจะนำไปใช้เป็นเงินลงทุนในการขยายธุรกิจเหมืองหินและแร่ ในการเข้าซื้อเหมืองใหม่ และลงทุนในเครื่องจักร เพื่อเพิ่มประสิทธิภาพการผลิต และสร้างความยั่งยืนในอนาคต

โดยผลการดำเนินงานปี 2565 กลุ่มบริษัทมีรายได้รวม 279.55 ล้านบาท กำไรสุทธิ 21.56 ล้านบาท คิดเป็นอัตรากำไรสุทธิ 7.71% โดยรายได้หลักของกลุ่มบริษัทมาจากธุรกิจเหมืองหินและแร่โพลีเมอร์ โดยคิดเป็นสัดส่วนประมาณ 95% ของรายได้รวม และผลการดำเนินงานในงวด 9 เดือนของปี 2566 กลุ่มบริษัทมีรายได้รวม 281.51 ล้านบาท กำไรสุทธิ 32.70 ล้านบาท คิดเป็นอัตรากำไรสุทธิ 11.62%

**นายทรงวุฒิ เวชชานุกเคราะห์ ประธานเจ้าหน้าที่บริหาร บริษัท สโตนวัน จำกัด (มหาชน) หรือ STONE** เปิดเผยว่า บริษัทฯ มีแผนการเข้าจดทะเบียนในตลาดหลักทรัพย์ เอ็ม เอ ไอ (mai) ในครั้งนี้ นับเป็นก้าวสำคัญในการขยายธุรกิจ เพื่อเพิ่มโอกาสในการเติบโตและสนับสนุน STONE เดินหน้าสู่เป้าหมายที่จะขยายแหล่งวัตถุดิบ และการผลิตในอนาคต ต่อยอดธุรกิจหินอุตสาหกรรมเพื่อการก่อสร้างให้ครอบคลุมทุกภูมิภาคของประเทศไทย โดยการเข้าลงทุนในธุรกิจเหมืองหินที่เปิดดำเนินการอยู่แล้ว หรือการพัฒนาเหมืองหินใหม่ ซึ่งอยู่ในที่ตั้งที่เหมาะสม พร้อมด้วยเจตนาสมัครใจการทำเหมืองอย่างเป็นมิตรกับสิ่งแวดล้อม โดยมีการกำหนดมาตรการฟื้นฟูพื้นที่เหมืองระหว่างการทำเหมืองเพื่อให้เติบโตก้าวหน้าไปพร้อมกับบริษัท ด้วยการจัด

ให้มีกองทุนเฝ้าระวังสุขภาพ กองทุนพัฒนาหมู่บ้านรอบพื้นที่เหมือง และกองทุนฟื้นฟูพื้นที่ทำเหมือง ซึ่งบริหารจัดการกองทุนโดยคณะกรรมการมวลชนสัมพันธ์

บริษัทฯ ยึดมั่นการดำเนินธุรกิจภายใต้หลัก ESG ซึ่งตั้งอยู่บนพื้นฐานที่ว่า ธุรกิจควรเติบโตควบคู่ไปกับการคำนึงถึง 3 ปัจจัยหลัก คือ สิ่งแวดล้อม สังคม และบรรษัทภิบาล ซึ่งล้วนมีความเชื่อมโยงและเกี่ยวข้องความยั่งยืนของธุรกิจ นอกจากนี้ บริษัทฯ ได้รับรางวัลมาตรฐานสิ่งแวดล้อมจากกรมอุตสาหกรรมพื้นฐานและการเหมืองแร่ กระทรวงอุตสาหกรรม ทั้งรางวัลสถานประกอบการเครื่องจักรที่มีการดำเนินงานด้านความรับผิดชอบต่อสังคมอย่างต่อเนื่อง (CSR-DPIM Continuous Award) ประเภท

# ไปให้สุด กับเรื่องสดใหม่ พีที สดใหม่ไปกับคุณ



## ก.ล.ต. ปรับปรุงแบบแสดงรายการข้อมูลประจำปี

### และปรับปรุงข้อกำหนดในแบบแสดงรายการข้อมูล เสนอขายหลักทรัพย์ SME ของบริษัทจดทะเบียนใน LiVEx



สำนักงานคณะกรรมการกำกับหลักทรัพย์และตลาดหลักทรัพย์ (ก.ล.ต.) ออกประกาศปรับปรุงแบบแสดงรายการข้อมูลประจำปีและรายงานประจำปี (แบบ 56-1 SME One Report) เพื่อให้สอดคล้องกับวิธีปฏิบัติงานจริง และปรับปรุงข้อกำหนดในแบบแสดงรายการข้อมูลเสนอขายหลักทรัพย์วิสาหกิจขนาดกลางและขนาดย่อม (แบบ 69-SME-PO) เพื่อให้สอดคล้องกับการปรับปรุงนิยามผู้ลงทุนสถาบัน ตามประกาศที่เกี่ยวกับการกำหนดบทนิยามผู้ลงทุนสถาบัน ผู้ลงทุนรายใหญ่พิเศษ และผู้ลงทุนรายใหญ่

ก.ล.ต. ออกประกาศเพื่อปรับปรุงแบบ 56-1 SME One Report และปรับปรุงข้อกำหนดในแบบ 69-SME-PO ของบริษัทจดทะเบียนในตลาดหลักทรัพย์ไทยเฟิร์กซ์เซ็นจ์ (LiVEx) ซึ่งเป็นไปตามมติของคณะกรรมการกำกับตลาดทุนที่ได้เห็นชอบต่อการปรับปรุงดังกล่าว โดยมีรายละเอียดดังนี้

(1) แบบ 56-1 SME One Report: ยกเลิกส่วนที่ 6 การรับรองความถูกต้องของข้อมูล\* เนื่องจาก

ปัจจุบันระบบของตลาดหลักทรัพย์รองรับการรับส่งข้อมูลดังกล่าวแล้ว ทั้งนี้ ประกาศที่เกี่ยวข้องดังกล่าวได้ประกาศลงราชกิจจานุเบกษาและจะมีผลใช้บังคับตั้งแต่วันที่ 1 มกราคม 2567

(2) แบบ 69-SME-PO: ปรับปรุงข้อกำหนดของผู้ลงทุนสถาบันให้สอดคล้องกับประกาศคณะกรรมการกำกับหลักทรัพย์และตลาดหลักทรัพย์ที่ กจ. 39/2564 เรื่อง การกำหนดบทนิยามผู้ลงทุนสถาบัน ผู้ลงทุนรายใหญ่พิเศษและผู้ลงทุนรายใหญ่ โดยยังคงกำหนดให้กิจการแบ่งแยกและเปิดเผยจำนวนและสัดส่วนหุ้นที่รองรับการจัดสรรเพื่อให้เกิดความชัดเจน และยังคงหลักการการกำกับดูแลให้ผู้ลงทุนได้รับข้อมูลที่เพียงพอต่อการตัดสินใจ ทั้งนี้ ประกาศที่เกี่ยวข้องดังกล่าวได้ประกาศลงราชกิจจานุเบกษาและจะมีผลใช้บังคับตั้งแต่วันที่ 1 ธันวาคม 2566

หมายเหตุ :  
\*ผู้รับมอบอำนาจของบริษัทไม่ต้องลงนามกำกับเอกสารทุกหน้า (การ initial) และกรรมการผู้มีอำนาจลงนามผูกพันบริษัทไม่ต้องลงลายมือ

ชื่อพร้อมทั้งประทับตราบริษัท (ถ้ามี) โดยกรรมการ/ผู้บริหารมีความรับผิดชอบภายใต้มาตรา 89/20 แห่งพระราชบัญญัติหลักทรัพย์และตลาดหลักทรัพย์ พ.ศ. 2535 อยู่แล้ว แม้มิได้ลงนามในเอกสาร

ประกาศที่เกี่ยวข้อง

1. ประกาศคณะกรรมการกำกับตลาดทุน ที่ กจ. 24/2566 เรื่อง การปฏิบัติหน้าที่ของบริษัทภายหลังการเสนอขายหุ้นที่ออกใหม่ เพื่อการเป็นบริษัทจดทะเบียนในตลาดหลักทรัพย์ไทยเฟิร์กซ์เซ็นจ์ (ฉบับที่ 3) ลงวันที่ 16 ตุลาคม 2566 (มีผลใช้บังคับตั้งแต่วันที่ 1 มกราคม 2567)  
<https://publish.sec.or.th/nrs/9871s.pdf>

2. แบบแสดงรายการข้อมูลประจำปีและรายงานประจำปี (แบบ 56-1 SME One Report) (มีผลใช้บังคับตั้งแต่วันที่ 1 มกราคม 2567)  
<https://publish.sec.or.th/nrs/9869s.pdf>

3. ประกาศคณะกรรมการกำกับตลาดทุน ที่ กจ. 23/2566 เรื่อง การเสนอขายหุ้นที่ออกใหม่โดยบริษัทมหาชนจำกัดเพื่อการเป็นบริษัทจดทะเบียนในตลาดหลักทรัพย์ไทยเฟิร์กซ์เซ็นจ์ และการเสนอขายหลักทรัพย์ของ บริษัทจดทะเบียนในตลาดหลักทรัพย์ไทยเฟิร์กซ์เซ็นจ์ (ฉบับที่ 3) ลงวันที่ 16 ตุลาคม 2566 (มีผลใช้บังคับตั้งแต่วันที่ 1 ธันวาคม 2566)  
<https://publish.sec.or.th/nrs/9870s.pdf>

4. แบบแสดงรายการข้อมูลเสนอขายหลักทรัพย์วิสาหกิจขนาดกลางและขนาดย่อม (แบบ 69-SME-PO) (มีผลใช้บังคับตั้งแต่วันที่ 1 ธันวาคม 2566)  
<https://publish.sec.or.th/nrs/9875s.pdf>



## ก.ล.ต. ออกหลักเกณฑ์การเปิดเผยข้อมูล

### และการแจ้งความเสี่ยงแก่ลูกค้า ของผู้ประกอบธุรกิจสินทรัพย์ดิจิทัล



สำนักงานคณะกรรมการกำกับหลักทรัพย์และตลาดหลักทรัพย์ (ก.ล.ต.) ออกหลักเกณฑ์เกี่ยวกับการเปิดเผยข้อมูลและการแจ้งความเสี่ยงแก่ลูกค้าของผู้ประกอบธุรกิจสินทรัพย์ดิจิทัล เพื่อให้ลูกค้าได้รับข้อมูลที่จำเป็นต่อการตัดสินใจใช้บริการ และตระหนักถึงความเสี่ยงที่อาจเกิดขึ้นจากการเก็บรักษาทรัพย์สินของผู้ประกอบธุรกิจสินทรัพย์ดิจิทัล โดยมีผลใช้บังคับตั้งแต่วันที่ 16 พฤศจิกายน 2566

สืบเนื่องจาก ก.ล.ต. เห็นว่าผู้ซื้อขายสินทรัพย์ดิจิทัลควรได้รับทราบข้อมูลเกี่ยวกับการเก็บรักษาสินทรัพย์ดิจิทัลของผู้ประกอบธุรกิจ เพื่อใช้ในการประเมินความเสี่ยงประกอบการตัดสินใจในการใช้บริการ และตระหนักถึงความเสี่ยงที่อาจเกิดขึ้น ด้วยสินทรัพย์ดิจิทัลถูกสร้างขึ้นโดยอาศัยเทคโนโลยีบล็อกเชน (blockchain) และมีวิธีการเก็บรักษาที่แตกต่างจากทรัพย์สินประเภทอื่น โดยต้องเก็บรักษาไว้ที่กระเป๋าสินทรัพย์ดิจิทัล (wallet) ประกอบกับที่ผ่านมาปรากฏข่าวผู้ประกอบ

ธุรกิจสินทรัพย์ดิจิทัลในต่างประเทศหลายราย ประสบปัญหาสภาพคล่องและมีความเสี่ยงในการเก็บรักษาสินทรัพย์ดิจิทัล

ที่ผ่านมา ก.ล.ต. ได้มีหนังสือขอความร่วมมือผู้ประกอบธุรกิจให้เปิดเผยข้อมูลและแจ้งเตือนความเสี่ยงเกี่ยวกับการเก็บรักษาทรัพย์สินของลูกค้าบนเว็บไซต์และแอปพลิเคชันของผู้ประกอบธุรกิจ (วันที่ 30 ธันวาคม 2565) รวมทั้งเห็นควรกำหนดหลักเกณฑ์การเปิดเผยข้อมูลและการแจ้งความเสี่ยงในเรื่องดังกล่าวให้ชัดเจนเพื่อให้ผู้ประกอบธุรกิจสามารถปฏิบัติได้อย่างถูกต้องและเป็นแนวทางเดียวกัน โดยเปิดรับฟังความคิดเห็นจากผู้เกี่ยวข้องไปเมื่อวันที่ 4 กรกฎาคม - 3 สิงหาคม 2566 ซึ่งผู้แสดงความคิดเห็นส่วนใหญ่เห็นด้วย

ดังนั้น ก.ล.ต. จึงออกประกาศเพื่อกำหนดหลักเกณฑ์ในรายละเอียดเกี่ยวกับการเปิดเผยข้อมูลและการแจ้งความเสี่ยงแก่ลูกค้า

ของผู้ประกอบธุรกิจสินทรัพย์ดิจิทัล\* โดยมีสาระสำคัญดังนี้

(1) ผู้ประกอบธุรกิจสินทรัพย์ดิจิทัลต้องแจ้งความเสี่ยงในเรื่องการประเมินฐานะทางการเงินของผู้ประกอบธุรกิจสินทรัพย์ดิจิทัล การเก็บรักษาทรัพย์สินของลูกค้า และการบริหารความเสี่ยงของลูกค้า

(2) ผู้ประกอบธุรกิจสินทรัพย์ดิจิทัลต้องเปิดเผยข้อมูลในเรื่องการเก็บรักษาสินทรัพย์ดิจิทัลไว้กับผู้ให้บริการอื่น (third-party custodian) และรายชื่อศูนย์ซื้อขายสินทรัพย์ดิจิทัลที่มีการเชื่อมต่อเพื่อให้บริการ (sourced exchange)

(3) การเปิดเผยข้อมูลและแจ้งความเสี่ยงตาม (1) และ (2) อย่างน้อยต้องดำเนินการผ่านทางเว็บไซต์ และแอปพลิเคชันของผู้ประกอบธุรกิจ (ถ้ามี) และต้องแจ้งให้ลูกค้าทุกรายทราบถึงการเปิดเผยข้อมูลและแจ้งความเสี่ยงข้างต้น รวมถึงเปิดเผยข้อมูลและแจ้งความเสี่ยงแก่ลูกค้าใหม่ในขั้นตอนการเปิดบัญชี

ทั้งนี้ ข้อมูลที่เปิดเผยต้องถูกต้องครบถ้วน และเป็นปัจจุบันอยู่เสมอ โดยจะต้องแยกออกจากข้อมูลส่วนอื่นอย่างชัดเจน และในกรณีที่มีการปรับปรุงข้อมูลดังกล่าวอย่างมีนัยสำคัญต้องแจ้งให้ลูกค้าทุกรายทราบด้วยเช่นกัน ทั้งนี้ หลักเกณฑ์ดังกล่าวได้ประกาศลงราชกิจจานุเบกษาและมีผลใช้บังคับตั้งแต่วันที่ 16 พฤศจิกายน 2566

# "โรงงานใหม่แปรรูปสาธิตรายใหญ่ และมีเทคโนโลยีการผลิตที่ทันสมัยที่สุดในประเทศ"



ดร.ชาญกฤษ เดชวิทักษ์

รองประธานกรรมการบริหารและกรรมการผู้จัดการ  
บริษัท ที เอส ฟูลาวมิลล์ จำกัด (มหาชน)



# WHART ขยายขยายอาณาจักรทรัสต์ด้านโลจิสติกส์ ลงทุนคลังสินค้า-โรงงานเพิ่ม 3 โครงการ 3,566.49 ลบ. **ต้นทุนค่ากองฯ และ 5.5 หมื่นลบ.**

กองทรัสต์ WHART เล็งขยายขยายอาณาจักรทรัสต์ด้านโลจิสติกส์ สู่การเป็นกองทรัสต์ประเภทอุตสาหกรรมที่ใหญ่ที่สุดในประเทศไทย ล่าสุดประกาศ เพิ่มทุนในปี 2566 โดยเข้าลงทุนในทรัพย์สินระดับพรีเมียมของกลุ่ม WHA Group มูลค่าไม่เกิน 3,566.49 ล้านบาท ต้นทุนค่าทรัพย์สินรวมและ 55,000 ล้านบาท ทะยานสู่การมีพื้นที่เช่าภายใต้การบริหารเพิ่มขึ้นเป็น 1.89 ล้านตารางเมตร มั่นใจทรัพย์สินที่เข้าลงทุนครั้งนี้ เป็นคลังสินค้า ศูนย์กระจายสินค้า และโรงงาน คุณภาพสูงสามารถสร้างโอกาสและผลตอบแทนที่มั่นคงในระยะยาว

**นางสาวจริพร จารุรสกุล ประธานคณะกรรมการบริหาร และประธานเจ้าหน้าที่บริหารกลุ่ม บริษัท ดับบลิวเอชเอ คอร์ปอเรชั่น จำกัด (มหาชน) "WHA Group"** เปิดเผยในฐานะเจ้าของทรัพย์สิน (Sponsor) และผู้บริหารอสังหาริมทรัพย์ว่า ทรัสต์เพื่อการลงทุนในอสังหาริมทรัพย์และสิทธิการเช่าดับบลิวเอชเอ พรีเมียม โทรก (WHART) เป็นกองทรัสต์ที่เน้นลงทุนในอสังหาริมทรัพย์ประเภทคลังสินค้า ศูนย์กระจายสินค้า และโรงงาน โดยปัจจุบันทรัพย์สินที่กองทรัสต์ WHART เข้าลงทุนทั้งหมดจะมี WHA Group เป็นผู้พัฒนาและบริหาร ที่ผ่านมากองทรัสต์ WHART มีการเติบโตที่ตัวอย่างต่อเนื่อง มีทรัพย์สินภายใต้บริหารจัดการกว่า 1.74 ล้านตารางเมตร สอดคล้องกับนโยบายของ WHA Group ที่ยังคงเป็นผู้สนับสนุนหลัก ในการนำทรัพย์สินคุณภาพระดับพรีเมียมเข้ากองทรัสต์ WHART ทุกปีต่อเนื่อง

WHA Group ถือเป็นผู้นำในด้านการพัฒนาคลังสินค้า และโรงงาน ประเภท Built-to

-Suit ซึ่งเป็นอาคารที่มีการออกแบบและพัฒนาตามความต้องการของลูกค้า และ General Warehouse ที่มีมาตรฐานระดับพรีเมียม รวมทั้งยังมีการให้บริการโซลูชันครบวงจร ทั้งระบบสาธารณูปโภค แพลตฟอร์มโครงสร้างด้านพลังงาน และระบบดิจิทัล โดยทุกโครงการของ WHA Group ล้วนตั้งอยู่ในพื้นที่โลจิสติกส์ที่มีศักยภาพ มีความต้องการเช่าสูง และเป็นพื้นที่อุตสาหกรรมซึ่งเป็นจุดยุทธศาสตร์ด้านโลจิสติกส์หลักของประเทศ ได้แก่ บริเวณถนนบางนา-ตราด บริเวณพื้นที่ที่สอดรับกับโครงการพัฒนาระเบียงเศรษฐกิจพิเศษภาคตะวันออก (EEC) ซึ่งเป็นทำเลที่สามารถเชื่อมต่อกับตัวเมืองกรุงเทพฯ สนามบินสุวรรณภูมิ ท่าเรือแหลมฉบัง และถนนสายหลัก ด้านการขนส่งและการกระจายสินค้ามีประสิทธิภาพ ท่าเลวกรุงเทพฯ หนือ (วังน้อย-สระบุรี) ซึ่งเป็นพื้นที่ที่สำคัญในการกระจายสินค้าไปยังภาคเหนือและภาคตะวันออกเฉียงเหนือ รวมถึงท่าเลวจังหวัดสมุทรสาครที่เป็นพื้นที่หลักสำหรับกระจายสินค้าในโซนกรุงเทพฯ ฝั่งตะวันตก

ทั้งนี้ ในฐานะผู้นำด้านนิคมอุตสาหกรรม-โลจิสติกส์ของประเทศ มองว่า ภาพรวมอุตสาหกรรมโลจิสติกส์มีแนวโน้มการเติบโตอย่างต่อเนื่อง จากกระแสการย้ายฐานการลงทุนและฐานการผลิตมายังประเทศไทย ส่งผลให้ความต้องการใช้ที่ดินอุตสาหกรรมของนักลงทุนต่างชาติเพิ่มขึ้นอย่างมีนัยสำคัญ สอดคล้องกับนโยบายภาครัฐบาลที่ผลักดันให้ประเทศไทยเป็นศูนย์กลางของการลงทุนจากทั่วโลก โดยกลุ่มนิคมอุตสาหกรรมและโลจิสติกส์ จะเป็นกลุ่มอุตสาหกรรมแรกๆ ที่เพิ่มมูลค่าการลงทุนให้กับประเทศ ยิ่งไปกว่านั้น ประเทศไทยมีศักยภาพและความพร้อมที่จะ

ก้าวสู่การเป็นศูนย์กลางอุตสาหกรรมยุคใหม่ที่ดีที่สุดแห่งหนึ่งของโลก นอกเหนือจากการเป็นศูนย์กลางการผลิตยานยนต์ครบวงจรชั้นนำของโลก

ปัจจุบัน WHA Group มีนิคมอุตสาหกรรมที่อยู่ระหว่างดำเนินการในประเทศไทย จำนวน 12 แห่ง และยังคงเดินหน้าขยายการลงทุนให้ครอบคลุมทำเลยุทธศาสตร์สำคัญในประเทศ พร้อมแสวงหาโอกาสใหม่ๆ โดยมุ่งเน้นไปที่อุตสาหกรรมที่มีการเติบโตสูง เช่น ยานยนต์ไฟฟ้า อีคอมเมิร์ซ และอุตสาหกรรมในกลุ่ม New S-curve ตอกย้ำการเป็นศูนย์กลางอุตสาหกรรมยานยนต์แบบครบวงจร โดยมีโครงสร้างพื้นฐาน และระบบสาธารณูปโภคที่ได้มาตรฐานระดับโลก



# WHART ขยายอาณาจักรกองทรัสต์ด้านโลจิสติกส์ ลงทุนคลังสินค้า-โรงงานเพิ่ม 3 โครงการ 3,566.49 ลบ. ต้นทุนค่ากองฯ แตะ 5.5 หมื่นลบ.

ด้านนายอนุวัฒน์ จารุรสกุล ประธานเจ้าหน้าที่บริหาร บริษัท ดับบลิวเอชเอ เรียล เอสเตท แมเนจเม้นท์ จำกัด ในฐานะผู้จัดการกองทรัสต์ของทรัสต์เพื่อการลงทุนในอสังหาริมทรัพย์และสิทธิการเช่าดับบลิวเอชเอ พรีเมียม โทรท (กองทรัสต์ WHART) เปิดเผยว่า ปัจจุบันกองทรัสต์ WHART เป็นกองทรัสต์ประเภทอุตสาหกรรมที่ใหญ่ที่สุดในประเทศ มีมูลค่าทรัพย์สินกว่า 51,000 ล้านบาท และมีโครงการภายใต้กว่าบริหารจัดการ 39 โครงการ หรือพื้นที่ประมาณ 1.74 ล้านตารางเมตร ในปี 2566 นี้ กองทรัสต์ WHART ประกาศเดินหน้าต่อยุทธศาสตร์ขยายอาณาจักรการเป็นผู้นำกองทรัสต์ประเภทอุตสาหกรรมที่ใหญ่ที่สุดในประเทศไทย ภายหลังจากการเพิ่มทุนในปี 2566 จำนวนไม่เกิน 195.90 ล้านบาท เพื่อลงทุนในทรัพย์สินเพิ่มเติมในปี 2566 มูลค่าไม่เกิน 3,566.49 ล้านบาท ทั้งนี้ภายหลังจากการลงทุนเพิ่มเติมในทรัพย์สินครั้งนี้ จะส่งผลให้กองทรัสต์ WHART มีมูลค่าทรัพย์สินรวมแตะ 55,000 ล้านบาท ถือเป็นกองทรัสต์ประเภทอุตสาหกรรมที่มีมูลค่าทรัพย์สินรวมมากที่สุดในประเทศไทย โดยมีพื้นที่เช่าภายใต้การบริหารเพิ่มขึ้นเป็นประมาณ 1.89 ล้านตารางเมตร พื้นที่เช่าหลังคา 487,243.29 ตารางเมตร โดยเป็นอาคารคลังสินค้า ศูนย์กระจายสินค้า และอาคารโรงงาน ที่พัฒนาขึ้นตามความต้องการของลูกค้า (Built-to-Suit) และแบบสำเร็จรูป (General Warehouse) สำหรับทรัพย์สินที่กองทรัสต์ WHART จะเข้าลงทุนในครั้งนี้ จำนวน 3 โครงการ ประกอบด้วย

1. โครงการดับบลิวเอชเอ เมกกะ โลจิสติกส์ เซ็นเตอร์ เทพารักษ์ กม. 21 เป็นคลังสินค้า รูปแบบ Built-to-Suit และ General Warehouse พื้นที่เช่า 90,862 ตร.ม.

2. โครงการดับบลิวเอชเอ เมกกะ โลจิสติกส์ เซ็นเตอร์ แหลมฉบัง โครงการ 1 เป็นคลังสินค้า รูปแบบ General Warehouse พื้นที่เช่า 24,310 ตร.ม.

3. โครงการดับบลิวเอชเอ เมกกะ โลจิสติกส์ เซ็นเตอร์ บางนา-ตราด กม.23 โครงการ 3 เป็นคลังสินค้า และโรงงานแบบ General Warehouse พื้นที่เช่า 27,724 ตร.ม.

"ความโดดเด่นการเพิ่มทุนในครั้งนี้ ได้แก้ตัวของทรัพย์สินเอง ซึ่งทั้ง 3 โครงการที่เข้าลงทุน ถือเป็นโครงการที่มีคุณภาพตั้งอยู่ในทำเลโลจิสติกส์ที่สำคัญ อย่างบางนา-ตราดและ EEC อีกทั้งยังมีกลุ่มผู้เช่าที่มาจากกลุ่มธุรกิจที่มีความมั่นคงอย่างกลุ่มผู้ให้บริการด้านโลจิสติกส์ (Third Party Logistics) และกลุ่มผู้ผลิต (Manufacturer)

ซึ่งการได้ผู้เช่าที่ดีในกลุ่มอุตสาหกรรม ส่งผลให้กองทรัสต์ WHART มีการรับรู้รายได้จากการลงทุนที่มั่นคง และสร้างประโยชน์ตอบแทนที่ดีแก่ผู้ถือหุ้นทรัสต์ ทั้งนี้การที่กองทรัสต์ WHART มีการขยายขนาดกองทรัสต์จากการลงทุนเพิ่มเติมในทุกปี ส่งผลให้กองทรัสต์ฯ มีความมั่นคงทางรายได้ที่เพิ่มขึ้น รวมถึงยังกระจายความ

เสี่ยง ไม่ว่าจะในด้านของทำเลทรัพย์สินที่ลงทุน สัญชาติของผู้เช่า รวมถึงความหลากหลายของกลุ่มธุรกิจของผู้เช่า (Business Sector) ซึ่งปัจจัยเหล่านี้ช่วยทำให้ภาพรวมผลประโยชน์ของกองทรัสต์ WHART อยู่ในระดับที่ดีมาอย่างต่อเนื่อง

ล่าสุดกองทรัสต์ WHART แจ้งผลการดำเนินงานงวดไตรมาส 3/2566 รายได้รวมเท่ากับ 840.72 ล้านบาท เพิ่มขึ้น 39.29 ล้านบาท หรือ ร้อยละ 4.90 จากงวดเดียวกันของปีก่อน เนื่องจากการรับรู้รายได้จากการลงทุนในทรัพย์สินเพิ่มเติมในปี 2565 เมื่อวันที่ 1 ธันวาคม 2565 และมีกำไรจากการลงทุนสุทธิ เท่ากับ 644.52 ล้านบาท เพิ่มขึ้น 15.20 ล้านบาท หรือร้อยละ 2.42 จากงวดเดียวกันของปีก่อน ซึ่งสะท้อนถึงผลการดำเนินงานที่ดีขึ้นอย่างต่อเนื่อง"



# WHART ขยายอาณาจักรกองทรัสต์ด้านโลจิสติกส์ ลงทุนคลังสินค้า-โรงงานเพิ่ม 3 โครงการ 3,566.49 ลบ. ดันมูลค่ากองฯ แตะ 5.5 หมื่นลบ.



**นายสาวิตร ศรีศรีณยพงศ์** ผู้บริหารกลุ่มธุรกิจพาณิชย์ธนกิจ ธนาคารกสิกรไทย ในฐานะที่ปรึกษาทางการเงินและผู้จัดการการจัดจำหน่ายหน่วยทรัสต์ WHART เปิดเผยว่า สถานการณ์ลงทุนปัจจุบันถือว่าเป็นจังหวะและโอกาสในการลงทุนในกองทรัสต์ (REIT) เนื่องจาก ปัจจุบันมีการคาดการณ์ว่าธนาคารกลางสหรัฐฯ (FED) จะหยุดการขึ้นอัตราดอกเบี้ยนโยบายแล้ว ซึ่งเป็นปัจจัยบวกต่อการลงทุนในกอง REIT โดยทางธนาคารมีความเห็นว่าสินทรัพย์ประเภทกอง REIT เป็นหนึ่งในสินทรัพย์ที่แนะนำลงทุน ด้วยคุณสมบัติสินทรัพย์ที่มีโอกาสรับผลตอบแทนจากเงินปันผลอย่างสม่ำเสมอ โดยเฉพาะการเลือกลงทุนในกองทรัสต์ที่ลงทุนในทรัพย์สินที่มีความมั่นคงจากรายได้ค่าเช่า และมีความต่อเนื่องและเติบโตของทรัพย์สินในระยะยาว

**นางสาวจิตติสา เจริญพานิช** ผู้บริหารงานพาณิชย์ธนกิจ ธนาคารกสิกรไทย ในฐานะที่ปรึกษาทางการเงินและผู้จัดการการจัดจำหน่ายหน่วยทรัสต์ WHART เปิดเผยว่า กองทรัสต์ WHART เป็นกองทรัสต์ที่มีมูลค่าตามราคาตลาดสูงที่สุดในตลาดหลักทรัพย์แห่งประเทศไทย โดยมีมูลค่ากว่า 30,000 ล้านบาท และยังเป็นผู้นำกองทรัสต์ในกลุ่มคลังสินค้าและอุตสาหกรรม มีศักยภาพในการเติบโตด้วยทรัพย์สินที่แข็งแกร่งสามารถจ่ายผลประโยชน์ตอบแทนแก่ผู้ถือหุ้นทรัสต์อย่างสม่ำเสมอตั้งแต่ก่อตั้งกองทรัสต์ มีเครดิตเรตติ้งที่ดี และที่สำคัญคือมี WHA Group เป็นเจ้าของทรัพย์สินและผู้บริหารอสังหาริมทรัพย์ ซึ่งการันตีถึงคุณภาพของทรัพย์สินได้เป็นอย่างดี โดยภายหลังจากการเข้าลงทุนในทรัพย์สินหลักเพิ่มเติมในครั้งนี้ กองทรัสต์ WHART ได้ประมาณการจ่ายประโยชน์ตอบแทนต่อ

หน่วยแก่ผู้ถือหุ้นทรัสต์เท่ากับ 0.79 บาทต่อหน่วย สำหรับรอบประมาณการตั้งแต่วันที่ 1 มกราคม พ.ศ. 2567 ถึงวันที่ 31 ธันวาคม พ.ศ. 2567 หรือคิดเป็นอัตราการจ่ายประโยชน์ตอบแทนประมาณร้อยละ 8.23\* (ขึ้นอยู่กับราคาเสนอขายสุดท้าย)

สำหรับการเพิ่มทุนของกองทรัสต์ WHART ครั้งนี้ ผู้ถือหุ้นทรัสต์เดิมมีสิทธิสามารถจองซื้อได้ในวันที่ 1, 4 และระหว่างวันที่ 6 ถึง 8 ธ.ค. 2566 ที่ราคาสูงสุดที่ 9.60 บาทต่อหน่วย ทั้งนี้หากราคาเสนอขายสุดท้ายต่ำกว่าราคาสูงสุดจะทำการคืนเงินส่วนต่างราคาให้กับผู้จองซื้อ โดยนักลงทุนที่สนใจสามารถจองซื้อได้ผ่านเว็บไซต์ K-My Invest ([www.kasikornbank.com/kmyinvest](http://www.kasikornbank.com/kmyinvest)) และสาขาของ ธนาคารกสิกรไทย จำกัด (มหาชน) ส่วนประชาชนทั่วไปสามารถจองซื้อในวันที่ 13 ถึง 15 และวันที่ 18 ธ.ค. 2566 โดยจะทำการชำระเงินจองซื้อที่ราคาสุดท้าย โดยนักลงทุนที่สนใจสามารถจองซื้อได้ผ่าน ธนาคารกสิกรไทย จำกัด (มหาชน) ธนาคารกรุงไทย จำกัด (มหาชน) บริษัทหลักทรัพย์ เมย์แบงก์ (ประเทศไทย) จำกัด (มหาชน) และธนาคารซีไอเอ็มบี ไทย จำกัด (มหาชน)

\*อ้างอิงประมาณการผลตอบแทนของกองทรัสต์ตั้งแต่วันที่ 1 มกราคม พ.ศ. 2567 ถึงวันที่ 31 ธันวาคม พ.ศ. 2567 ตามที่ได้ระบุไว้ในหนังสือชี้ชวน บนสมมติฐานราคาเสนอขายสูงสุดไม่เกิน 9.60 บาทต่อหน่วย

# บลจ.กสิกรไทย ส่งกองทุน ALPHA

## เสริมพอร์ตรายใหญ่ ลงทุนอย่างผู้นำ ปรับพอร์ตเชิงรุก ทันทุกสถานการณ์

บลจ.กสิกรไทย ร่วมกับ KBank Private Banking และพันธมิตรด้านการลงทุน ชวนลูกค้ารายใหญ่ลงทุนในกองทุนผสมน้องใหม่ "ALPHA-MOD-UI" และ "ALPHA-AGG-UI" ที่มีการจัดพอร์ตลงทุนแบบสำเร็จรูป กระจายการลงทุนในหลากหลายประเภทสินทรัพย์ทั่วโลก ด้วยกลยุทธ์ Core & Satellite Portfolio พร้อมการปรับพอร์ตแบบเชิงรุกอย่างยืดหยุ่น เปิดเสนอขายครั้งแรก (IPO) 21 พ.ย.-1 ธ.ค.นี้ เริ่มต้นที่ 1 ล้านบาท

**นายวณะ วงศ์ศุภสวัสดิ์ รองกรรมการผู้จัดการ สายงานจัดการลงทุน บริษัทหลักทรัพย์จัดการกองทุน กสิกรไทย จำกัด (บลจ.กสิกรไทย)** เปิดเผยว่า บลจ.กสิกรไทย ร่วมกับ KBank Private Banking และพันธมิตรด้านการลงทุน ได้ร่วมมือกันวางกลยุทธ์พร้อมนำเสนอกองทุนใหม่ ภายใต้ชื่อ ALPHA ซึ่งเป็นกองทุนผสมที่มีการจัดพอร์ตการลงทุนให้แบบสำเร็จรูปตามความเสี่ยงที่เหมาะสมกับผู้ลงทุนและความต้องการผลตอบแทนที่แตกต่างกัน โดยมีให้เลือก 2 กองทุน ได้แก่ กองทุนเปิด Alpha-Moderate ห้ามขายผู้ลงทุนรายย่อย (ALPHA-MOD-UI) และกองทุนเปิด Alpha-Aggressive ห้ามขายผู้ลงทุนรายย่อย (ALPHA-AGG-UI) เปิดเสนอขายครั้งแรก (IPO) ในระหว่างวันที่ 21 พ.ย. - 1 ธ.ค. 66 เงินลงทุนเริ่มต้นที่ 1,000,000 บาท

นายวณะกล่าวต่อไปว่า กองทุน ALPHA-MOD-UI มีความเสี่ยงปานกลาง (Moderate) และกองทุน ALPHA-AGG-UI มีความเสี่ยงสูง (Aggressive) โดยทั้ง 2 กองทุนมีการลงทุนแบบพอร์ตโฟลิโอที่กระจายไปในหลากหลายประเภทสินทรัพย์ทั่วโลก ซึ่งจะช่วยให้พอร์ตการลงทุนสามารถรับมือกับภาวะตลาดที่เปลี่ยนแปลงไปในแต่ละช่วงเวลาได้ดีกว่าการ

ลงทุนในสินทรัพย์ประเภทเดียว อีกทั้งยังเน้นการปรับพอร์ตแบบเชิงรุกบนกรอบการลงทุนที่ยืดหยุ่น โดยมีผู้จัดการกองทุนควบคุมความเสี่ยงและความผันผวนให้อยู่ในระดับที่เหมาะสมอย่างสม่ำเสมอ

"กองทุนทั้ง 2 มีการแบ่งเป็นพอร์ตลงทุนเป็นพอร์ตลงทุนหลัก (Core Portfolio) และพอร์ตลงทุนเสริม (Satellite Portfolio) โดย Core Portfolio จะเน้นลงทุนในกองทุนที่มีนโยบายกระจายการลงทุนในทุกสินทรัพย์เพื่อให้เข้าได้กับทุกสถานการณ์ โดยมีสัดส่วนประมาณ 50% - 70% ของพอร์ต และ Satellite Portfolio จะเน้นลงทุนในกองทุนที่ดีที่สุดในแต่ละประเภทสินทรัพย์ (Best-In-Class) จากทุกบลจ.ทั้งในและต่างประเทศ โดยอิงตามมุมมองการลงทุน และสถานการณ์ตลาดทั้งในระยะสั้นและระยะยาว" นายวณะกล่าว

ทั้งนี้ การกระจายการลงทุนไปในสินทรัพย์ที่หลากหลายทั้งในและต่างประเทศ (Asset Allocation) ไม่ว่าจะเป็นตราสารหนี้ หุ้นสินทรัพย์ทางเลือก หรือเงินสด จะช่วยลดโอกาสขาดทุนและเพิ่มโอกาสทำกำไรให้กับพอร์ตการลงทุนได้ โดยสินทรัพย์แต่ละประเภทจะทำหน้าที่สร้างผลตอบแทนในสภาวะตลาดที่แตกต่างกัน ทั้งนี้ จากข้อมูลย้อนหลัง 15 ปี นับตั้งแต่ปี ค.ศ.2007-2022 พบว่าการลงทุนแบบ Asset Allocation จะให้ผลตอบแทนเฉลี่ย 6.1% ต่อปี (ที่มา : J.P.Morgan Asset Management ณ ก.ย. 66)

นายวณะกล่าวเพิ่มเติมว่า กองทุน ALPHA-MOD-UI และ ALPHA-AGG-UI เป็นกองทุนที่มีความเสี่ยงสูงหรือซับซ้อน เหมาะสำหรับผู้ลงทุนสถาบันและผู้ลงทุนรายใหญ่พิเศษ ทั้งนี้ ผู้ลงทุนที่สนใจสามารถลงทุนขั้นต่ำ

1,000,000 บาท ผ่าน Private Banking Group ธนาคารกสิกรไทย และ บลจ.กสิกรไทย เท่านั้น โดยติดต่อขอรับหนังสือชี้ชวนได้ตามช่องทางดังกล่าว หรือ สอบถามเพิ่มเติมได้ที่ KAsset Contact Center 0 2673 3888

ผู้ลงทุนโปรดทำความเข้าใจลักษณะสินค้า เงื่อนไขผลตอบแทน และความเสี่ยงก่อนตัดสินใจลงทุน

- ผลการดำเนินงานในอดีตของกองทุนรวมมิได้เป็นสิ่งยืนยันถึงผลการดำเนินงานในอนาคต
- กองทุนรวมมีความเสี่ยงสูงหรือซับซ้อน ผู้ลงทุนควรขอคำแนะนำเพิ่มเติมก่อนทำการลงทุน
- กองทุนป้องกันความเสี่ยงจากอัตราแลกเปลี่ยนตามดุลยพินิจของผู้จัดการกองทุน
- กองทุนที่ไม่ได้ป้องกันความเสี่ยงจากอัตราแลกเปลี่ยนเต็มจำนวน ผู้ลงทุนอาจขาดทุนหรือได้รับกำไรจากอัตราแลกเปลี่ยน หรือได้รับเงินคืนต่ำกว่าเงินลงทุนเริ่มแรกได้





# ฮอนไซด์

# Business

**FTI เปิดตัว**  
**Aquatek Shop**  
**สาขาศรีนครินทร์**



**GPSC ส่งมอบโครงการ**  
**Light for a Better Life**  
**ให้กับสถานพยาบาล 18 แห่ง**  
**ในอำเภออมก๋อย จังหวัดเชียงใหม่**



**SSP ติดตั้งโซลาร์รูฟท็อป**  
**ให้ศูนย์พัฒนาเด็กเล็ก**  
**อบต.วังนอนกว้าง จ.ลพบุรี**



**ตลาดหลักทรัพย์ฯ**  
**ทอดกฐินสามัคคี ประจำปี 2566**  
**ที่วัดสาธุณพลาาราม จ. ลำปาง**



# สรุป ภาพรวมตลาด

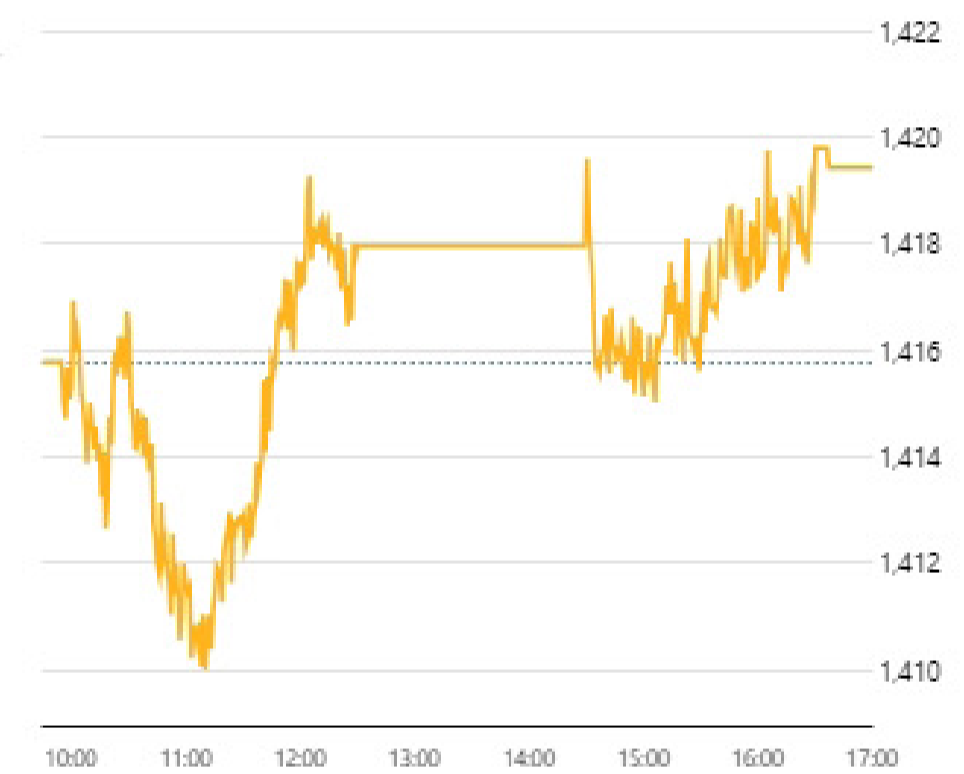
## ดัชนี

SET FTSE SET/FTSE ASEAN

ข้อมูลล่าสุด 20 พ.ย. 2566 17:26:08  
สถานะตลาด : Closed

| ดัชนี   | ล่าสุด   | เปลี่ยนแปลง    | เปิด     | สูงสุด   | ต่ำสุด   | ปริมาณ ('000 หุ้น) | มูลค่า (ล้านบาท.) |
|---------|----------|----------------|----------|----------|----------|--------------------|-------------------|
| SET     | 1,419.44 | +3.66 (+0.26%) | 1,415.68 | 1,419.86 | 1,409.55 | 9,973,006          | 37,420.63         |
| SET50   | 879.24   | +2.49 (+0.28%) | 876.32   | 880.29   | 872.58   | 1,161,355          | 24,081.68         |
| SET100  | 1,945.23 | +6.96 (+0.36%) | 1,938.07 | 1,946.38 | 1,929.89 | 1,615,898          | 29,579.21         |
| sSET    | 857.56   | +2.05 (+0.24%) | 857.00   | 857.90   | 851.01   | 460,794            | 2,228.98          |
| SETCLMV | 857.69   | +3.16 (+0.37%) | 858.17   | 858.78   | 851.84   | 515,293            | 15,144.87         |
| SETHD   | 1,104.77 | +4.78 (+0.43%) | 1,102.55 | 1,107.76 | 1,098.02 | 694,634            | 8,738.17          |
| SETESG  | 926.25   | +2.38 (+0.26%) | 924.04   | 927.15   | 919.77   | 1,396,790          | 25,315.54         |
| SETWB   | 844.58   | +0.19 (+0.02%) | 844.59   | 846.37   | 838.74   | 292,209            | 7,694.57          |
| mai     | 400.23   | -2.21 (-0.55%) | 403.66   | 403.66   | 397.61   | 503,053            | 2,180.08          |

## SET



### หมายเหตุ

- ข้อมูลเพื่อการศึกษาหรือใช้งานส่วนบุคคลเท่านั้น ไม่ใช่เพื่อประกอบการซื้อขายหลักทรัพย์
- ข้อมูลปริมาณและมูลค่าสิ้นวันหลังเวลา 17.35 น. เป็นข้อมูลที่มีการซื้อขาย Dfx

| ภาพรวมภาวะตลาด   |            | ข้อมูลล่าสุด 20 พ.ย. 2566 17:26:08 |            |                    |  |
|------------------|------------|------------------------------------|------------|--------------------|--|
|                  |            | SET                                |            | mai                |  |
| สถานะ            | หลักทรัพย์ | ปริมาณ ('000 หุ้น)                 | หลักทรัพย์ | ปริมาณ ('000 หุ้น) |  |
| ▲ เพิ่มขึ้น      | 269        | 1,365,484                          | 70         | 124,939            |  |
| ↔ ไม่เปลี่ยนแปลง | 162        | 417,863                            | 60         | 68,219             |  |
| ▼ ลดลง           | 205        | 886,103                            | 76         | 103,521            |  |
| จำนวนรายการ      | SET        | 426,058                            | mai        | 36,342             |  |

| ผลการดำเนินงาน                           |  | ข้อมูล ณ วันที่ 17 พ.ย. 2566 |            |
|--|--|------------------------------|------------|
|  |  | SET                          | mai        |
| มูลค่าหลักทรัพย์ตามราคาตลาด (ลบ.)        |  | 17,404,007.24                | 416,053.29 |
| อัตราหมุนเวียนปริมาณการซื้อขาย (YTD) (%) |  | 128.12                       | 48.02      |
| P/E (เท่า)                               |  | 18.53                        | 109.61     |
| P/BV (เท่า)                              |  | 1.37                         | 2.14       |
| อัตราเงินปันผลตอบแทน (%)                 |  | 3.30                         | 1.58       |
| กำไรสุทธิต่อหุ้น                         |  | 76.40                        | 3.67       |

| %การเปลี่ยนแปลงของดัชนี |  | ข้อมูล ณ วันที่ 17 พ.ย. 2566 |         |
|-------------------------|--|------------------------------|---------|
|                         |  | SET                          | mai     |
| ในรอบ 3 เดือนล่าสุด     |  | -7.39%                       | -12.50% |
| ในรอบ 6 เดือนล่าสุด     |  | -7.02%                       | -17.54% |
| YTD (Year to Date)      |  | -15.15%                      | -31.11% |

### หมายเหตุ

- ไม่รวมหลักทรัพย์ที่ไม่มีการซื้อขาย
- หลักทรัพย์ต่างประเทศจะไม่ถูกรวมในการคำนวณข้อมูล อัตราส่วนราคาปิดต่อกำไรต่อหุ้น อัตราส่วนราคาตลาดต่อมูลค่าหุ้นทางบัญชี อัตราเงินปันผลตอบแทน มูลค่าหลักทรัพย์ตามราคาตลาด และอัตราหมุนเวียนปริมาณการซื้อขาย
- ไม่นำหลักทรัพย์ในหมวดกองทุนรวมอสังหาริมทรัพย์เข้าร่วมคำนวณ (มีผลตั้งแต่ 31 มีนาคม 2552 เป็นต้นไป)



# 10 อันดับ สูงสุด

## มูลค่าซื้อขาย 10 อันดับ

| หลักทรัพย์ | ล่าสุด | เปลี่ยนแปลง    | มูลค่า AOM ('000 บาท) |
|------------|--------|----------------|-----------------------|
| ☆ PTT      | 34.50  | +0.25 (+0.73%) | 1,737,938.68          |
| ☆ CPALL    | 56.00  | -0.75 (-1.32%) | 1,340,849.63          |
| ☆ PTTEP    | 160.00 | +1.50 (+0.95%) | 1,142,046.55          |
| ☆ TOP      | 51.25  | +1.25 (+2.50%) | 1,046,330.65          |
| ☆ BH       | 225.00 | +6.00 (+2.74%) | 964,277.00            |
| ☆ JMT      | 27.75  | +1.25 (+4.72%) | 917,348.93            |
| ☆ BBL      | 152.50 | +1.00 (+0.66%) | 899,317.75            |
| ☆ KBANK    | 131.00 | -2.00 (-1.50%) | 886,368.75            |
| ☆ ADVANC   | 216.00 | -2.00 (-0.92%) | 795,404.90            |
| ☆ AOT      | 69.00  | 0.00 (0.00%)   | 748,411.70            |

## ปริมาณซื้อขาย 10 อันดับ

| หลักทรัพย์                | ล่าสุด | เปลี่ยนแปลง     | ปริมาณ AOM (หุ้น) |
|---------------------------|--------|-----------------|-------------------|
| ☆ TTB                     | 1.56   | -0.01 (-0.64%)  | 257,817,200       |
| ☆ JKN <small>C MP</small> | 0.37   | +0.07 (+23.33%) | 139,473,100       |
| ☆ AWC                     | 3.80   | +0.16 (+4.40%)  | 134,415,400       |
| ☆ WHA                     | 5.05   | +0.05 (+1.00%)  | 105,224,700       |
| ☆ BANPU                   | 8.00   | -0.10 (-1.23%)  | 86,176,800        |
| ☆ PTT                     | 34.50  | +0.25 (+0.73%)  | 50,311,900        |
| ☆ XPG                     | 1.01   | 0.00 (0.00%)    | 48,214,800        |
| ☆ SGC                     | 1.49   | +0.09 (+6.43%)  | 44,918,000        |
| ☆ QH                      | 2.18   | -0.02 (-0.91%)  | 44,308,400        |
| ☆ RABBIT                  | 0.57   | +0.02 (+3.64%)  | 42,478,500        |

## ราคาเพิ่มขึ้น 10 อันดับ

| หลักทรัพย์                | ล่าสุด | เปลี่ยนแปลง     | ปริมาณ AOM (หุ้น) |
|---------------------------|--------|-----------------|-------------------|
| ☆ TWZ                     | 0.05   | +0.01 (+25.00%) | 1,793,100         |
| ☆ JKN <small>C MP</small> | 0.37   | +0.07 (+23.33%) | 139,473,100       |
| ☆ PPPM <small>C</small>   | 0.06   | +0.01 (+20.00%) | 274,600           |
| ☆ NATION <small>C</small> | 0.07   | +0.01 (+16.67%) | 482,600           |
| ☆ TPP                     | 17.00  | +2.10 (+14.09%) | 2,700             |
| ☆ JMART                   | 16.60  | +1.40 (+9.21%)  | 36,791,000        |
| ☆ TRITN                   | 0.14   | +0.01 (+7.69%)  | 1,010,700         |
| ☆ SGC                     | 1.49   | +0.09 (+6.43%)  | 44,918,000        |
| ☆ SINGER                  | 11.20  | +0.60 (+5.66%)  | 29,002,800        |
| ☆ URBNPF                  | 1.69   | +0.09 (+5.63%)  | 2,600             |

## ราคาลดลง 10 อันดับ

| หลักทรัพย์                | ล่าสุด | เปลี่ยนแปลง    | ปริมาณ AOM (หุ้น) |
|---------------------------|--------|----------------|-------------------|
| ☆ WAVE                    | 0.15   | -0.01 (-6.25%) | 3,381,200         |
| ☆ GRAND                   | 0.16   | -0.01 (-5.88%) | 8,828,100         |
| ☆ BCT                     | 53.75  | -3.25 (-5.70%) | 13,500            |
| ☆ POLY                    | 8.40   | -0.50 (-5.62%) | 12,900            |
| ☆ KEX                     | 4.40   | -0.26 (-5.58%) | 4,611,600         |
| ☆ SSC                     | 31.25  | -1.75 (-5.30%) | 7,800             |
| ☆ KKC <small>C MP</small> | 0.18   | -0.01 (-5.26%) | 20,100            |
| ☆ GEL                     | 0.19   | -0.01 (-5.00%) | 3,233,800         |
| ☆ SABINA                  | 26.00  | -1.25 (-4.59%) | 928,000           |
| ☆ BJCHI                   | 1.15   | -0.05 (-4.17%) | 1,533,400         |

mai

# 10 อันดับ สูงสุด

## มูลค่าซื้อขาย 10 อันดับ

| หลักทรัพย์ | ล่าสุด | เปลี่ยนแปลง    | มูลค่า AOM (000 บาท) |
|------------|--------|----------------|----------------------|
| ☆ XO       | 28.25  | +0.25 (+0.89%) | 59,452.65            |
| ☆ PRI      | 19.50  | -1.00 (-4.88%) | 57,580.44            |
| ☆ MCA      | 1.65   | +0.06 (+3.77%) | 52,704.50            |
| ☆ BEB      | 33.50  | -0.75 (-2.19%) | 44,680.10            |
| ☆ WARRIX   | 6.60   | +0.05 (+0.76%) | 43,379.98            |
| ☆ MASTER   | 51.50  | -0.50 (-0.96%) | 35,222.55            |
| ☆ JPARK    | 5.15   | +0.05 (+0.98%) | 34,021.64            |
| ☆ SCL      | 1.22   | 0.00 (0.00%)   | 33,360.83            |
| ☆ DITTO    | 26.00  | 0.00 (0.00%)   | 33,127.08            |
| ☆ SPA      | 12.20  | -0.20 (-1.61%) | 32,967.19            |

## ปริมาณซื้อขาย 10 อันดับ

| หลักทรัพย์                | ล่าสุด | เปลี่ยนแปลง     | ปริมาณ AOM (หุ้น) |
|---------------------------|--------|-----------------|-------------------|
| ☆ MCA                     | 1.65   | +0.06 (+3.77%)  | 31,948,800        |
| ☆ SCL                     | 1.22   | 0.00 (0.00%)    | 26,431,600        |
| ☆ NCL                     | 1.08   | +0.07 (+6.93%)  | 25,488,000        |
| ☆ ALPHAX                  | 0.52   | -0.02 (-3.70%)  | 25,353,200        |
| ☆ PSG                     | 0.69   | -0.03 (-4.17%)  | 24,712,700        |
| ☆ CMO <small>C MP</small> | 1.38   | +0.32 (+30.19%) | 12,874,600        |
| ☆ NEWS <small>C</small>   | 0.02   | 0.00 (0.00%)    | 8,259,600         |
| ☆ MTW                     | 2.20   | +0.02 (+0.92%)  | 7,836,000         |
| ☆ WARRIX                  | 6.60   | +0.05 (+0.76%)  | 6,686,900         |
| ☆ JPARK                   | 5.15   | +0.05 (+0.98%)  | 6,600,000         |

## ราคาเพิ่มขึ้น 10 อันดับ

| หลักทรัพย์                | ล่าสุด | เปลี่ยนแปลง     | ปริมาณ AOM (หุ้น) |
|---------------------------|--------|-----------------|-------------------|
| ☆ JCKH <small>C</small>   | 0.03   | +0.01 (+50.00%) | 743,800           |
| ☆ CMO <small>C MP</small> | 1.38   | +0.32 (+30.19%) | 12,874,600        |
| ☆ NCL                     | 1.08   | +0.07 (+6.93%)  | 25,488,000        |
| ☆ MORE                    | 0.16   | +0.01 (+6.67%)  | 3,078,900         |
| ☆ VL                      | 0.83   | +0.05 (+6.41%)  | 2,385,200         |
| ☆ TNDT                    | 0.34   | +0.02 (+6.25%)  | 764,500           |
| ☆ AUCT                    | 10.60  | +0.50 (+4.95%)  | 1,160,900         |
| ☆ TBN                     | 16.10  | +0.70 (+4.55%)  | 620,100           |
| ☆ ASN                     | 2.08   | +0.08 (+4.00%)  | 1,200             |
| ☆ UMS <small>C</small>    | 0.53   | +0.02 (+3.92%)  | 4,600             |

## ราคาลดลง 10 อันดับ

| หลักทรัพย์                | ล่าสุด | เปลี่ยนแปลง     | ปริมาณ AOM (หุ้น) |
|---------------------------|--------|-----------------|-------------------|
| ☆ CIG                     | 0.06   | -0.01 (-14.29%) | 6,273,000         |
| ☆ META                    | 0.20   | -0.02 (-9.09%)  | 3,570,200         |
| ☆ HPT                     | 0.55   | -0.04 (-6.78%)  | 5,858,200         |
| ☆ NTSC                    | 13.80  | -1.00 (-6.76%)  | 4,400             |
| ☆ PRI                     | 19.50  | -1.00 (-4.88%)  | 2,919,400         |
| ☆ PSG                     | 0.69   | -0.03 (-4.17%)  | 24,712,700        |
| ☆ DIMET <small>MP</small> | 0.24   | -0.01 (-4.00%)  | 318,500           |
| ☆ AIRA                    | 1.79   | -0.07 (-3.76%)  | 5,000             |
| ☆ ALPHAX                  | 0.52   | -0.02 (-3.70%)  | 25,353,200        |
| ☆ COLOR                   | 1.33   | -0.05 (-3.62%)  | 20,500            |

# มูลค่าซื้อขาย ตามกลุ่มนักลงทุน

SET mai

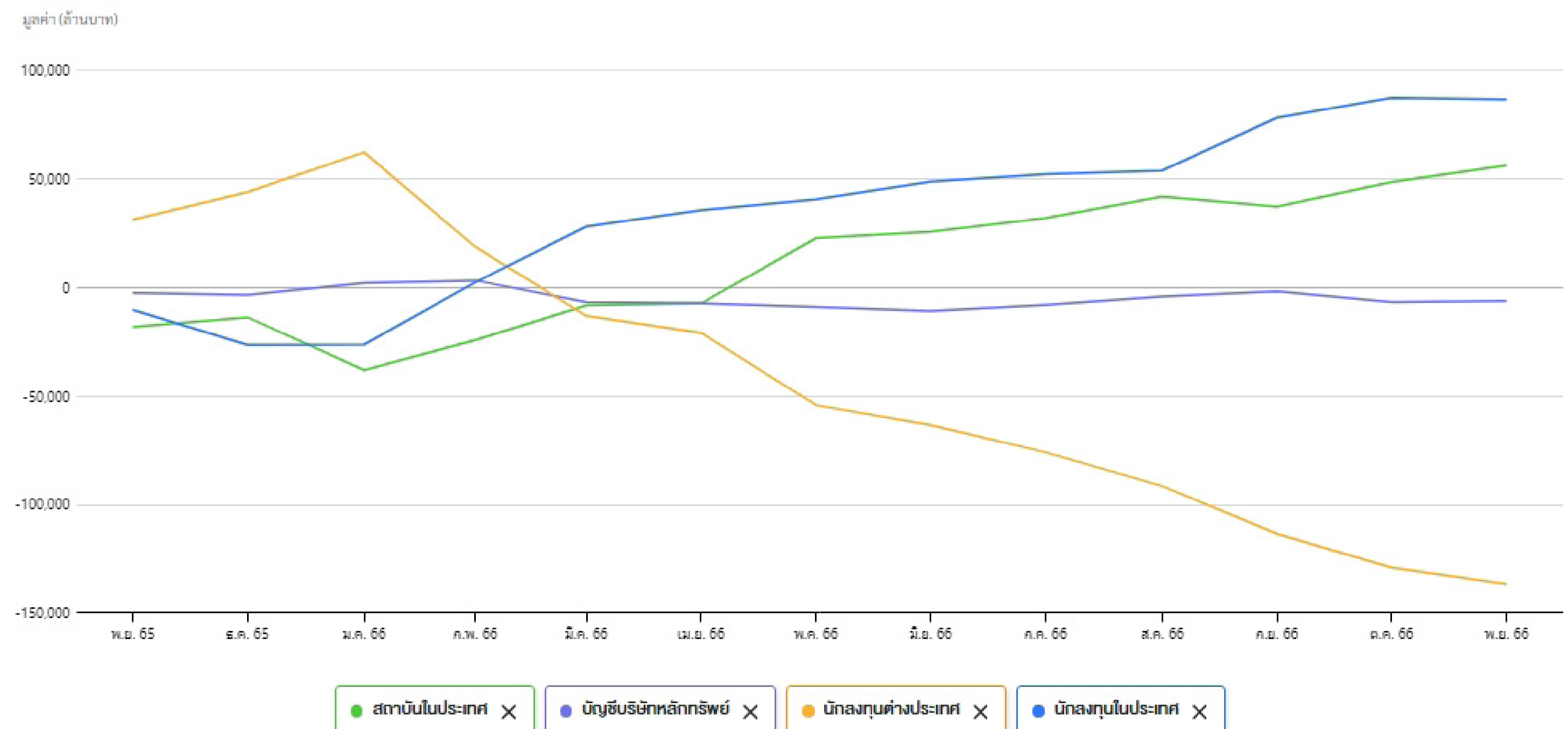
## มูลค่าการซื้อขายตามกลุ่มนักลงทุน

หน่วย : ล้านบาท

| นักลงทุน              | วันที่ 20 พ.ย. 2566 |       |           |       |           | 01 พ.ย. 2566 - 20 พ.ย. 2566 |       |            |       |           | 01 ม.ค. 2566 - 20 พ.ย. 2566 |       |              |       |             |
|-----------------------|---------------------|-------|-----------|-------|-----------|-----------------------------|-------|------------|-------|-----------|-----------------------------|-------|--------------|-------|-------------|
|                       | ซื้อ                | %     | ขาย       | %     | สุทธิ     | ซื้อ                        | %     | ขาย        | %     | สุทธิ     | ซื้อ                        | %     | ขาย          | %     | สุทธิ       |
| สถาบันในประเทศ        | 3,223.93            | 8.62  | 2,770.95  | 7.40  | 452.98    | 61,228.26                   | 9.67  | 53,038.38  | 8.38  | 8,189.88  | 994,443.48                  | 8.74  | 924,049.87   | 8.12  | 70,393.62   |
| บัญชีบริษัทหลักทรัพย์ | 2,896.55            | 7.74  | 2,810.18  | 7.51  | 86.37     | 47,729.93                   | 7.54  | 47,168.47  | 7.45  | 561.46    | 867,736.65                  | 7.63  | 870,363.23   | 7.65  | -2,626.58   |
| นักลงทุนต่างประเทศ    | 18,855.28           | 50.39 | 20,260.37 | 54.14 | -1,405.09 | 326,892.56                  | 51.65 | 335,742.13 | 53.05 | -8,849.57 | 5,838,950.56                | 51.32 | 6,020,707.30 | 52.91 | -181,756.74 |
| นักลงทุนในประเทศ      | 12,444.87           | 33.26 | 11,579.13 | 30.94 | 865.74    | 197,005.21                  | 31.13 | 196,906.99 | 31.11 | 98.22     | 3,676,969.74                | 32.32 | 3,562,980.03 | 31.31 | 113,989.71  |

## มูลค่าการซื้อขายสุทธิสะสมตามกลุ่มนักลงทุนย้อนหลัง 1 ปี

ข้อมูล ณ วันที่ 20 พ.ย. 2566



# มูลค่าซื้อขาย ตามกลุ่มนักลงทุน

SET mai

## มูลค่าการซื้อขายตามกลุ่มนักลงทุน

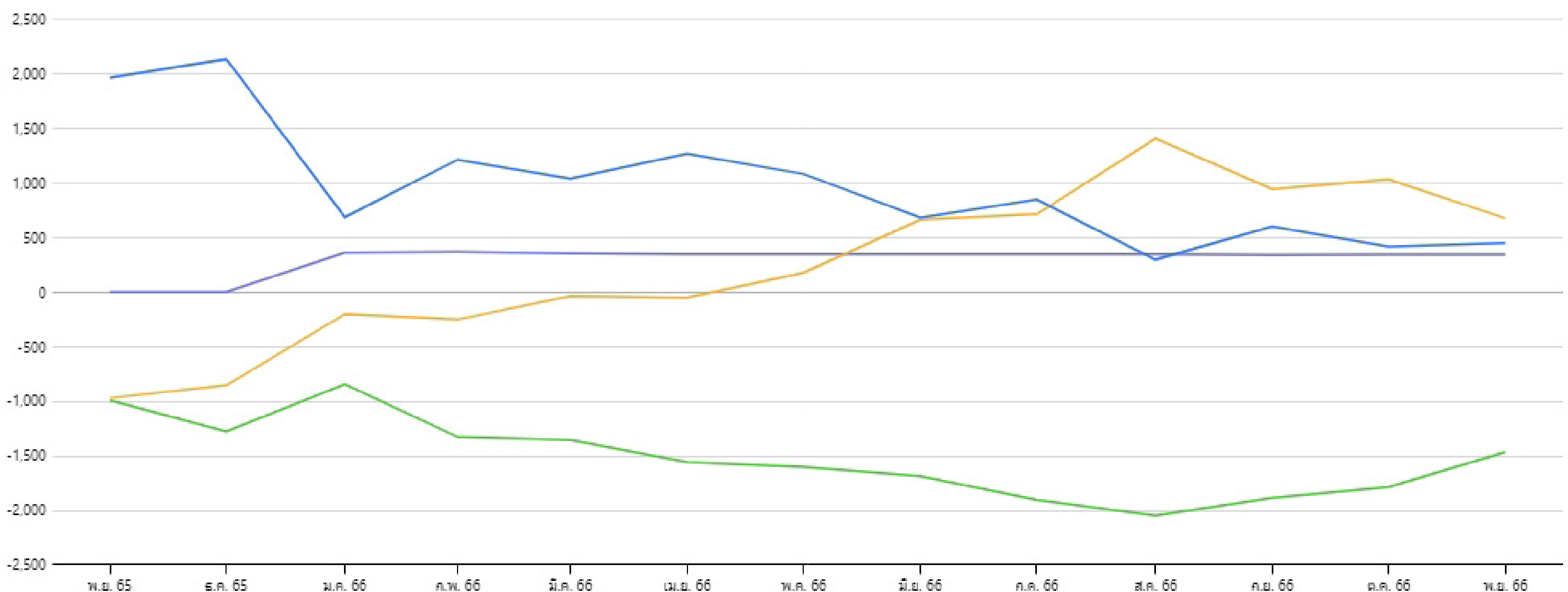
หน่วย : ล้านบาท

| นักลงทุน              | วันที่ 20 พ.ย. 2566 |       |          |       |           | 01 พ.ย. 2566 - 20 พ.ย. 2566 |       |           |       |           | 01 ม.ค. 2566 - 20 พ.ย. 2566 |       |            |       |         |
|-----------------------|---------------------|-------|----------|-------|-----------|-----------------------------|-------|-----------|-------|-----------|-----------------------------|-------|------------|-------|---------|
|                       | ซื้อ                | %     | ขาย      | %     | สุทธิ     | ซื้อ                        | %     | ขาย       | %     | สุทธิ     | ซื้อ                        | %     | ขาย        | %     | สุทธิ   |
| สถาบันในประเทศ        | 25.85               | 1.19  | 57.23    | 2.63  | -31.38    | 789.53                      | 4.45  | 499.30    | 2.81  | 290.23    | 12,219.80                   | 2.43  | 12,439.48  | 2.48  | -219.68 |
| บัญชีบริษัทหลักทรัพย์ | 0.45                | 0.02  | 0.18     | 0.01  | 0.27      | 10.75                       | 0.06  | 10.11     | 0.06  | 0.64      | 1,135.02                    | 0.23  | 793.00     | 0.16  | 342.02  |
| นักลงทุนต่างประเทศ    | 152.25              | 6.98  | 1,547.91 | 71.00 | -1,395.66 | 2,995.74                    | 16.89 | 4,747.48  | 26.76 | -1,751.74 | 70,310.14                   | 13.99 | 70,175.47  | 13.96 | 134.67  |
| นักลงทุนในประเทศ      | 2,001.53            | 91.81 | 574.76   | 26.36 | 1,426.77  | 13,943.59                   | 78.60 | 12,482.72 | 70.37 | 1,460.87  | 418,926.00                  | 83.35 | 419,183.00 | 83.40 | -257.00 |

## มูลค่าการซื้อขายสุทธิสะสมตามกลุ่มนักลงทุนย้อนหลัง 1 ปี

ข้อมูล ณ วันที่ 20 พ.ย. 2566

มูลค่า (ล้านบาท)



สถาบันในประเทศ  บัญชีบริษัทหลักทรัพย์  นักลงทุนต่างประเทศ  นักลงทุนในประเทศ

# HOONINSIDE



ติดตาม Magazine Hooninside ได้แล้ววันนี้



[WWW.HOONINSIDE.COM](http://WWW.HOONINSIDE.COM)



LINE : HOONINSIDE

NEWSCENTER

PROGRAM NEWS CENTER



@HOONINSIDE

ติดต่อฝ่ายโฆษณา 02-276-5976 คุณนุ้ย  
E-mail: [reporter@hooninside.com](mailto:reporter@hooninside.com)



@HOONINSIDE