

# H O O N I N S I D E



“นายกิตติพันธ์ ศรีบัวเอี่ยม”

ประธานเจ้าหน้าที่บริหาร บริษัท โปรเอ็น คอร์ป จำกัด (มหาชน) (PROEN)

# PROEN

ลุยธุรกิจใหม่สร้าง

# New S Curve



**ที่ปรึกษา**  
ชาलगอง ปัทมพงศ์  
ภัทธีรา ดิษฐรุ่งธีรเทพ  
สาธิต วรรณศิลป์  
พิพัฒน์ นวสวัสดิ์  
เทวัญ จงกลรอด  
รณพงศ์ มีทอง  
ภากร ยิ่งแจ่ม

**บรรณาธิการบริหาร**  
ประสิทธิ์ กรโชคนันต์

**หัวหน้าข่าว**  
อัญญา ศิริรอง

**กองบรรณาธิการ**  
ณภัค ภัทรสุปรีดี

**กราฟิก**  
วิชุดพล นาคสุข  
ศิวีไล สอบใหม่  
ศักดาจรัส จันทร์อินท

**ติดต่อโฆษณา**  
คุณนุ้ย  
02-276-5976  
E-mail :  
reporter@hooninise.com

# CONTENT

ข่าวจากปก	04
ข่าวบริษัทจดทะเบียน	07
ข่าวการเงิน	17
อินไซด์ Business	21
สรุปการซื้อขาย	22



**MAGAZINE HOONINSIDE**

new stock aexchange / ipo mai / interview / social biz / tip & more

# TPOLY GROUP

## 35 ปีแห่งความสำเร็จอย่างยั่งยืน



ธุรกิจก่อสร้าง

ธุรกิจโรงไฟฟ้า

ธุรกิจอสังหาริมทรัพย์

ธุรกิจที่จอดรถอัตโนมัติ

ธุรกิจระบบปรับอากาศ

CENTRAL  
NAKHON SAWAN



**เชิดศักดิ์ วัฒนวิจิตรกุล**  
กรรมการผู้จัดการใหญ่  
บมจ.ทีพีซี เพาเวอร์ โฮลดิ้ง

**กนกทิพย์ จันทรพลังศรี**  
ประธานกรรมการบริหาร  
บมจ.ไทยโพลีคอนส์ แลสมรษัทในเครือ

**ปฐมพล สาภรณ์พย์**

ประธานเจ้าหน้าที่บริหาร และกรรมการผู้จัดการใหญ่  
บมจ.ไทยโพลีคอนส์

ธุรกิจซื้อมา-ขายไป

ธุรกิจงานระบบไฟฟ้า-ประปา

ธุรกิจเดินเครื่อง และบำรุงรักษาโรงไฟฟ้า



ไทยโพลีคอนส์  
Thai Polycons



ทีพีซี แอสเซต  
TPC ASSET



ทีพีซี เพาเวอร์ โฮลดิ้ง  
TPC POWER HOLDING



ทีพีซี แบงคอก ซัพพลาย  
TPC BANGKOK SUPPLY



**TPOLY  
GROUP**



ทีพีซี เมค  
TPC MEC



ทีพีซี แฟรช อเออร์  
TPC FRESH AIR



ว.ไชยา อินเตอร์เนชั่นแนล  
WCHAIYA INTERNATIONAL



ทีพีซี โอเปอเรชัน  
TPC OPERATION

บริษัท ไทยโพลีคอนส์ จำกัด (มหาชน) และบริษัทในเครือ (Thai Polycons Public Company Limited and Affiliated Company)

ที่อยู่ : 2,4 ซอยประเสริฐมนูกิจ 29 แยก 8 ถนนประเสริฐมนูกิจ เขตลาดพร้าว กรุงเทพมหานคร 10230 (จามอินทรา14) โทร : 02-942-6491-6, 02-943-2930-8 แฟกซ์ : 02-942-6497-8 เว็บไซต์ : www.thaipolycons.co.th

# PROEN

## ลุยธุรกิจใหม่สร้าง New S Curve



บมจ.โปรเอ็น คอร์ป (PROEN) ปีกรงปี 67 ผลงานโตก้าวกระโดด หลังเปิดศูนย์บริการข้อมูลแห่งใหม่ มูลค่าลงทุนกว่า 1 พันล้านบาท ภายในต้นปี 67 สามารถรองรับตู้ Server ไม่น้อยกว่า 1,000 ตู้ และในไตรมาส 2 ปีนี้ เข้ารุกตลาดธุรกิจใหม่ด้านการฝึกอบรม การเรียนการสอน ให้คำปรึกษา แนะนำองค์ความรู้ Cloud Computing ผ่าน บ.ย่อย "จัมปีบ็อกซ์" และ ลงทุนธุรกิจแพลตฟอร์มให้บริการคัดกรอง นักท่องเที่ยวจากต่างประเทศผ่าน บ.ร่วม "เกตเวย์ เซอร์วิส" มั่นใจสร้าง New S Curve หนุนธุรกิจเติบโตอย่างยั่งยืนในอนาคต

## นายกิตติพันธ์ ศรีบัวเอี่ยม

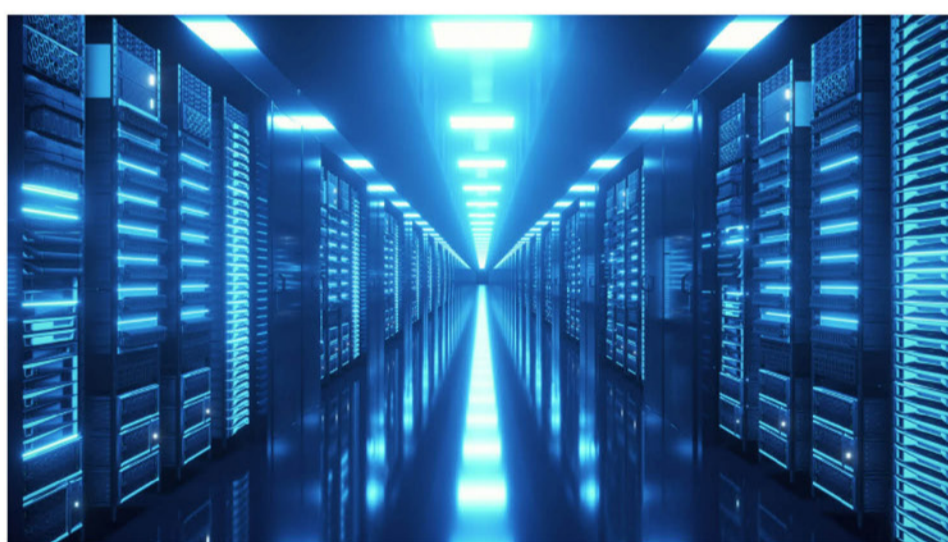
ประธานเจ้าหน้าที่บริหาร บริษัท โปรเอ็น คอร์ป จำกัด (มหาชน) (PROEN)



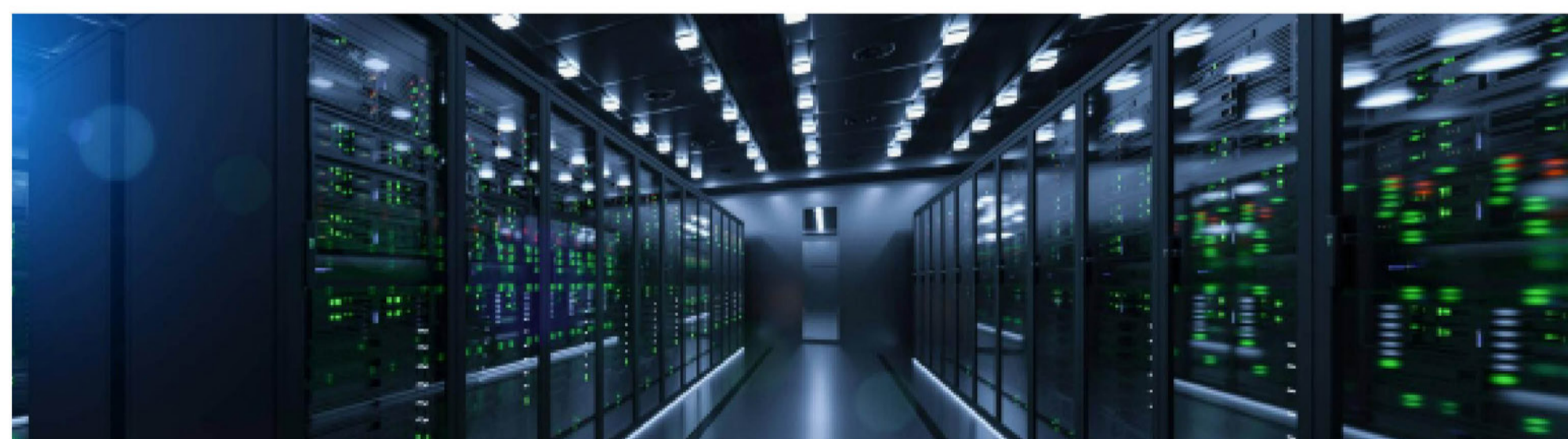
เปิดเผยว่า แผนการดำเนินงานครึ่งหลังของปี 2566 บริษัทฯ เดินหน้าขยายการลงทุนก่อสร้างศูนย์บริการข้อมูล (IDC) แห่งใหม่ที่มีมูลค่ากว่า 1,000 ล้านบาท อาคารมีพื้นที่ประมาณ 10,000 ตารางเมตร บนที่ดินกรรมสิทธิ์ของบริษัทเอง

ซึ่งตั้งอยู่ที่ถนนพระราม 9 ศรีนครินทร์ กรุงเทพฯ โดยมีวัตถุประสงค์เพื่อขยายศักยภาพให้บริการ Internet Data Center และ Cloud Service มีศักยภาพสามารถรองรับตู้ Server ได้ไม่น้อยกว่า 1,000 ตู้

คาดว่าจะเปิดให้บริการสร้างรายได้ให้กับบริษัทฯ ได้ในช่วงต้นปี 2567 ปัจจุบันมีความคืบหน้างานก่อสร้างอาคารไปแล้วมากกว่า 74% และงานระบบไฟฟ้ามากกว่า 22% คาดว่าจะเปิดให้บริการได้ในช่วงต้นปี 2567 ตามแผนงานที่วางไว้ ซึ่งจะช่วยผลักดันผลการดำเนินงานของบริษัทฯ ในปี 2567 เติบโตอย่างก้าวกระโดด



ทั้งนี้ อาคารแห่งใหม่ของบริษัทฯ ที่อยู่ระหว่างการก่อสร้าง ออกแบบให้ประหยัดการใช้พลังงาน โดยเลือกลงทุนใช้อุปกรณ์ใหม่ที่ทันสมัยทั้งหมดที่ประสิทธิภาพสูง สามารถช่วยลดต้นทุนการให้บริการได้ในระยะยาว



**“ศูนย์บริการข้อมูลแห่งใหม่ที่กำลังก่อสร้าง และจะเปิดให้บริการภายในต้นปี 2567 ถือเป็นส่วนหนึ่งที่ช่วยขยายฐานของรายได้ประจำ (Recurring income) ของบริษัทฯ ให้เพิ่มขึ้น ผลักดันแนวโน้มผลการดำเนินงานของบริษัทฯ เติบโตอย่างก้าวกระโดดในอนาคต”**



**U**อกจากนี้ บริษัทฯยังได้ลงทุน และจัดตั้งบริษัทย่อยแห่งใหม่ชื่อ บริษัท จัมปีบ็อกซ์ จำกัด โดยดำเนินธุรกิจหลักด้านการฝึกอบรมการเรียนการสอน ให้คำปรึกษาแนะนำด้าน Cloud Computing และเทคโนโลยีสารสนเทศทุกประเภท เพื่อสร้างบุคลากรให้มี ทักษะความเชี่ยวชาญและความรู้ รองรับการขยายตัวของตลาดด้านเทคโนโลยี สามารถทำงานในสายงานจริง และมีการออกใบรับรองให้ด้วย

ขณะเดียวกันในช่วงต้นปี 2566 บริษัทฯได้เข้าลงทุนในบริษัท เกตเวย์ เซอร์วิส จำกัด (GW) **“บริษัทร่วม”** จำนวน 1,172,840 หุ้น คิดเป็นสัดส่วน 19% ของจำนวนหุ้นทั้งหมดที่ชำระแล้ว (ภายหลังการเพิ่มทุน) ราคาหุ้นละ 81 บาท รวมมูลค่าทั้งสิ้น 95 ล้านบาท และบริษัทฯมีแผนที่จะเพิ่มสัดส่วนให้ได้ถึง 51% ในอนาคต

สำหรับ GW ดำเนินธุรกิจแพลตฟอร์มให้บริการคัดกรอง และตรวจสอบเอกสารหลักฐานล่วงหน้า (Pre-Approved) สำหรับนักท่องเที่ยวจากต่างประเทศรวมจำนวน 17 ประเทศ และ 1 เขตเศรษฐกิจ รวมทั้งรับชำระค่าธรรมเนียมผ่านทางอิเล็กทรอนิกส์

สำหรับผู้ยื่นขอรับการตรวจลงตราในรูปแบบอิเล็กทรอนิกส์วีซ่า (Electronics Visa On Arrival : E-VOA) เพื่อขยายฐานธุรกิจศูนย์ข้อมูล Internet Data Center ของบริษัท ให้มีความหลากหลายมากยิ่งขึ้น (Diversify) และเพิ่มช่องทางรายได้ที่มั่นคงจากการเข้าลงทุนมาจากแนวโน้มการเติบโตตามจำนวนนักท่องเที่ยวที่เดินทางเข้าประเทศไทยที่เพิ่มขึ้น



**“จากแผนขยายการลงทุนศูนย์บริการข้อมูล (IDC) แห่งใหม่ และการแตกไลน์ธุรกิจใหม่ เพื่อสร้าง New S Curve มั่นใจว่าจะมีส่วนสำคัญในการผลักดันแนวโน้มผลการดำเนินงานของบริษัทฯในอนาคต เติบโตอย่างก้าวกระโดด สร้างความยั่งยืนให้กับธุรกิจ และสร้างผลตอบแทนที่ดีให้กับผู้ถือหุ้น”**

**ทั้งนี้ ในส่วนของผลการดำเนินงานงวดไตรมาส 2 ปี 2566 บริษัทฯ**

**มีกำไรสุทธิ 5.06 ล้านบาท และ กวด 6 เดือน ม.ค. - มิ.ย. 2566**

**มีกำไรสุทธิสำหรับงวดจำนวน 3.33 ล้านบาท**



“ ผู้นำทางเทคโนโลยี  
ผลิตเซลล์แสงอาทิตย์  
และระบบผลิตไฟฟ้า  
จากพลังงานแสงอาทิตย์  
อย่างยั่งยืน ”



FOLLOW US  
on social media



Facebook



LINE Ads

**นายสิทธิชัย กฤษวิวรรณ**

ประธานเจ้าหน้าที่บริหาร  
บริษัท โซลาร์ตรอน จำกัด (มหาชน) SOLAR

[www.solartron.co.th](http://www.solartron.co.th)  
02 392 0224



# AH

**เปิดงบครึ่งปีแรก**  
**กำไรหลักโต 30.5%**  
**เกาะปันผล 0.7 บาท/หุ้น**

AH โชว์ฟอร์มผลการดำเนินงานครึ่งปีแรก 66 รายได้รวม 15,516 ล้านบาท กำไรสุทธิหลัก 896 ล้านบาท บวก 30.5% จากปริมาณคำสั่งซื้อชิ้นส่วนยานยนต์ของลูกค้านี่เพิ่มอย่างต่อเนื่อง และการเติบโตของยอดขายธุรกิจโชว์รูมรถยนต์ บอร์ดเกาะปันผลระหว่างกาล 0.7 บาท/หุ้น มั่นใจรายได้รวมปี 66 โต 10-15% ตามเป้า จากความต้องการในอุตสาหกรรมชิ้นส่วนยานยนต์ที่เพิ่มขึ้น การเติบโตไปกับเทรนด์รถยนต์ EV ในตลาดโลก พร้อมรับลมส่งจากการดำเนินธุรกิจโรงงานผลิตระบบควบคุมการปล่อยไอเสีย และธุรกิจผลิตชิ้นส่วนยานยนต์จากกลุ่มโปรตอนในมาเลเซีย

**นาย ยีบ ชู ชวน ประธานกรรมการและประธานเจ้าหน้าที่บริหาร บมจ.วาปีโก โฮเทค หรือ AH** ผู้ดำเนินธุรกิจผลิตชิ้นส่วนยานยนต์ ธุรกิจตัวแทนจำหน่ายรถยนต์และศูนย์บริการหลังการขาย และธุรกิจบริการด้านเทคโนโลยีการเชื่อมต่อและ IoT (Internet of Things) รายงานผลประกอบการไตรมาส 2/2566 มีรายได้รวม 7,354 ล้านบาท เพิ่มขึ้น 1,009 ล้านบาท หรือเติบโต 15.9% จากช่วงเดียวกันของปีก่อน และมีกำไรสุทธิหลัก (ไม่รวมกำไร (ขาดทุน) จากอัตราแลกเปลี่ยน) จำนวน 299 ล้านบาท หรือเพิ่มขึ้น 6.5% จากช่วงเดียวกันปีก่อน สำหรับผลประกอบการครึ่งปีแรก 2566 มีรายได้รวม 15,516 ล้านบาท เพิ่มขึ้น 2,359 ล้านบาท หรือเติบโต 17.9% จากช่วงเดียวกัน

ของปีก่อน ที่มีรายได้รวม 13,157 ล้านบาท และมีกำไรสุทธิหลัก (ไม่รวมกำไร (ขาดทุน) จากอัตราแลกเปลี่ยน) 896 ล้านบาท หรือเพิ่มขึ้น 30.5% จากช่วงเดียวกันปีก่อนที่ทำได้ 687 ล้านบาท

ภาพรวมครึ่งปีแรก 2566 รายได้ของ บริษัทจาก 2 ธุรกิจหลักเติบโตอย่างต่อเนื่อง จากปริมาณคำสั่งซื้อชิ้นส่วนยานยนต์ที่เพิ่มขึ้น ผลพวงจากการเปิดตัวรถรุ่นใหม่ๆ และออดอร์จากต่างประเทศ ส่วนรายได้โชว์รูมรถยนต์ ที่ทางบริษัททำธุรกิจตัวแทนจำหน่ายและศูนย์บริการทั้งในไทย และมาเลเซียทั้งหมด 17 แห่ง ยังคงเติบโตสูงจากการเปิดตัวรถรุ่นใหม่ๆ ทั้ง Ford และ Proton ขณะที่รายได้บริการหลังการขายซ่อมสีและตัวถังที่บริษัททำอย่างครบวงจรก็เพิ่มขึ้นตามปริมาณรถที่เข้าศูนย์บริการ

โดยบริษัทสามารถบริหารจัดการต้นทุนได้มีประสิทธิภาพได้อย่างต่อเนื่อง โดยมีแรงสนับสนุนหลักจากปริมาณคำสั่งซื้อที่สูงขึ้น การพลิกฟื้นทำกำไร การปรับราคาขายของบริษัทย่อยในโปรตุเกส และการเพิ่มแบรนด์ใหม่เข้ามาในธุรกิจตัวแทนจำหน่ายรถยนต์ ทำให้อัตรากำไรสุทธิหลักเพิ่มขึ้น 0.5% จาก 5.3% ในครึ่งปีแรก 2565 เป็น 5.8% ในครึ่งปีแรก 2566 ทั้งนี้ บอร์ด AH โฟกัสจ่ายปันผล 0.70 บาทเตรียมขึ้นเครื่องหมาย XD วันที่ 29 ส.ค. 66 และกำหนดจ่ายเงินปันผลในวันที่ 13 ก.ย. 66

นายยีบ กล่าวเพิ่มเติมว่า สำหรับแนวโน้มไตรมาส 3/66 และภาพรวมครึ่งปีหลัง บริษัทมีแนวโน้มผลประกอบการสดใสต่อเนื่อง จากปริมาณความต้องการชิ้นส่วนยานยนต์ที่แข็งแกร่ง และการรับรู้รายได้เต็มปีของธุรกิจตัวแทนจำหน่ายรถยนต์ ประกอบกับการเริ่มรับรู้รายได้จากธุรกิจผลิตชิ้นส่วนรถยนต์จาก Avee กลุ่มบริษัทโปรตอนในมาเลเซีย ที่ทางวาปีโกได้เข้าไปลงทุนในสัดส่วน 60% เมื่อเดือนกรกฎาคมที่ผ่านมา

นอกจากนี้ บริษัทตั้งเป้าการเติบโต ปี 2566 จากส่วนของธุรกิจผลิตชิ้นส่วนรถยนต์ EV 100% ซึ่งสูงกว่าอัตราการเติบโตของอุตสาหกรรมรถยนต์ EV โลกที่ทาง Goldman Sachs คาดไว้ที่ 34% เนื่องจากความเชื่อมั่นของลูกค้านี่มีต่อคุณภาพสินค้าและบริการของวาปีโก ทำให้บริษัทได้รับคำสั่งซื้อการผลิตสินค้าใหม่จากลูกค้ารายเดิมและรายใหม่ ทั้งนี้ บริษัทสามารถส่งมอบคำสั่งซื้อการผลิตตัวถังและชิ้นส่วนรถยนต์ EV ให้กับ VinFast ผู้ผลิตรถยนต์สัญชาติเวียดนามได้อย่างต่อเนื่อง โดยรายได้ครึ่งปีแรกยังคงเป็นไปตามแผน มั่นใจปีนี้สามารถส่งมอบคำสั่งซื้อได้กว่า 900 ล้านบาท ได้ตามเป้าที่วางไว้ โดยบริษัทมั่นใจว่า การเติบโตของเทรนด์ของยานยนต์ไฟฟ้า จะไม่ส่งผลกระทบต่อบริษัท ทั้งในระยะสั้นหรือระยะยาว แต่จะเป็นโอกาสที่จะสนับสนุนการเติบโตบริษัทในอนาคต


**A**  
 AAPICO

# AH

**เปิดงบครึ่งปีแรก**  
**กำไรหลักโต 30.5%**  
**เกาะปันผล 0.7 บาท/หุ้น**



“อาปีโกมั่นใจรายได้ปี 66 โต 10-15% ทำ All Time High ได้ตามแผน จากกลยุทธ์มุ่งเน้นพัฒนาประสิทธิภาพการทำงาน ในการผลิตสินค้าที่มีคุณภาพสูง ราคาเหมาะสม และส่งมอบลูกค้าได้ตรงเวลา ภายใต้นโยบายขององค์กร Lean & Happy Company นอกจากนี้เรายังคงทำงานหนักอย่างต่อเนื่องในการขยายธุรกิจ เพื่อเป้าหมายหลักในการเป็นบริษัทระดับสากล ด้วยการสร้างความสัมพันธ์ที่ดีกับลูกค้า และการร่วมมือกับพันธมิตรทางธุรกิจที่เป็นที่ไว้วางใจ และด้วยฐานะการเงินที่แข็งแกร่ง ทำให้บริษัทได้ปรับอันดับเครดิตของ TRIS Rating จาก BBB+ เป็น A- เป็นอีกแรงขับเคลื่อนที่บอกระดับความพร้อมและศักยภาพของบริษัทในการลงทุนในอนาคต และสามารถเติบโตได้อย่างยั่งยืนตามกลยุทธ์ที่วางไว้” นาย เย็บ ชู ชวน กล่าว

ทั้งนี้ AH มุ่งมั่นดำเนินธุรกิจที่เน้นการเติบโตอย่างยั่งยืนและพัฒนาคุณภาพชีวิตที่ดีขึ้น และมีความมุ่งมั่นในการดำเนินธุรกิจอย่างโปร่งใสและมีธรรมาภิบาล ส่งผลให้ได้ Corporate Governance (CG) ระดับ 5 ดาว หรือ 'ยอดเยี่ยม' จากสมาคมส่งเสริมสถาบันบริษัทไทย (IOD) และถูกจัดอยู่ในหุ้นยั่งยืน THSI จากตลาดหลักทรัพย์แห่งประเทศไทย นอกจากนี้ บริษัทยังได้ผ่านการรับรอง CAC Certified เป็นองค์กรต่อต้านคอร์รัปชันที่เข้มแข็ง เมื่อวันที่ 30 มิถุนายน 2566 ที่ผ่านมา





J

## "เจเอเอส แอสเซ็ท" ผนึก BKD - SINGER ต่อยอดธุรกิจอสังหาฯ ยกระดับคุณภาพชีวิตผู้สูงอายุผ่านบริการ JBS - Senior Smart Living

บมจ. เจเอเอส แอสเซ็ท หรือ J และ บมจ.ซิงเกอร์ประเทศไทย หรือ SINGER โดย บมจ. เอส จี แคปปิตอล หรือ SGC ร่วมกับ บมจ. บางกอกเดค-คอน หรือ BKD ผนึกกำลังเพื่อต่อยอดธุรกิจอสังหาริมทรัพย์ ยกกระดับคุณภาพชีวิตเพื่อผู้สูงอายุแบบครบวงจร พร้อมให้บริการตกแต่งห้องเพื่อผู้สูงอายุ ภายใต้แบรนด์ JBS - Senior Smart Living ชูคอนเซ็ปต์ "ปรับบ้านสร้างสุข เพื่อผู้สูงอายุและครอบครัว"

### นายสุพจน์ สิริกุลภัสสร ประธาน

เจ้าหน้าที่บริหาร บริษัท เจเอเอส แอสเซ็ท จำกัด (มหาชน) หรือ J กล่าวว่า กลุ่มเจมาร์ท โดย บมจ.เจเอเอส แอสเซ็ท หรือ J และ บมจ.ซิงเกอร์ประเทศไทย หรือ SINGER โดย บมจ.เอส จี แคปปิตอล หรือ SGC ร่วมกับ บมจ.บางกอกเดค-คอน หรือ BKD ผนึกกำลังเพื่อต่อยอดธุรกิจอสังหาริมทรัพย์ ภายใต้แบรนด์ "JBS - Senior Smart Living" นำเสนอบริการปรับปรุงบ้าน เพื่อผู้สูงอายุและครอบครัว

"JBS - Senior Smart Living" เป็นบริการที่มีวัตถุประสงค์เพื่อช่วยให้ผู้สูงอายุสามารถใช้ชีวิตที่บ้านได้สะดวกขึ้น และช่วยตอบโจทย์ครอบครัวที่มีผู้สูงอายุที่ต้องการปรับห้องเพื่อความสะดวกและปลอดภัยในการใช้ชีวิตประจำวัน โดยทีมงานจากเจเอเอส แอสเซ็ท (J) จะเข้าไปนำเสนอบริการถึงบ้าน เพื่อรับข้อมูลเกี่ยวกับผู้สูงอายุ ความต้องการ รวมถึงงบ

ประมาณ เพื่อให้ลูกค้าสามารถเลือกแบบห้อง อุปกรณ์อื่นๆ ที่จำเป็นในการดำเนินชีวิตประจำวัน โดยเลือกจากแบบสำเร็จรูปหรือเพิ่มสิ่งที่ต้องการ โดยสามารถเห็นร่างแบบ (perspective) และงบประมาณเพื่อประกอบการตัดสินใจ ทั้งนี้เพื่อช่วยลดภาระการจ่ายเงินก้อนจาก เอส จี แคปปิตอล (SGC) ได้นำเสนอทางเลือกให้สามารถผ่อนชำระได้ยาวนานสูงสุด 36 เดือน กัลดอกเบี้ย 1.75% สำหรับวงเงิน 100,000 บาทขึ้นไป

นอกจากนี้ ยังมีการนำบริการสุดพิเศษ ให้คำปรึกษาการดูแลสุขภาพผู้สูงอายุจากบริษัท ซิเนร่า ซิเนียร์ เวลเนส ที่บริหารโดย บมจ.เจเอเอส แอสเซ็ท ที่มีผู้เชี่ยวชาญการทำกิจกรรมบำบัด ภายภาพบำบัด พยาบาลวิชาชีพ รวมถึงแพทย์จากโรงพยาบาลชั้นนำ เพื่อสร้างความมั่นใจในการดูแลสุขภาพอย่างถูกต้องวิธีที่บ้าน ทั้งนี้ มีทางเลือกให้สามารถเข้ามาใช้บริการเพิ่มเติมได้ที่ ซิเนร่า ซิเนียร์ เวลเนส สาขาคูบอน และสาขาบางบัวทองที่จะเปิดให้บริการในเดือนธันวาคม 2566 นี้

ด้าน นางนุชนารถ รัตนสุวรรณชาติ ประธานเจ้าหน้าที่บริหาร บริษัท บางกอกเดค-คอน จำกัด (มหาชน) หรือ BKD กล่าวว่า โครงการตกแต่งห้องผู้สูงอายุภายใต้แบรนด์ "JBS - Senior Smart Living" เป็นโครงการที่ตอบโจทย์การใช้ชีวิตประจำวันของการดูแลคนสูงอายุ ครอบครัว

ที่มี คุณพ่อ คุณแม่ สูงวัย ไม่ต้องงั้นลงบันไดให้เกิดอันตราย เพียงติดต่อเราก็จะได้ทีมงานมืออาชีพเข้าไปให้คำแนะนำถึงที่บ้าน ในราคาที่สบายกระเป๋าเริ่มต้นเพียง 50,000 บาท ลูกค้าสามารถเลือกแบบและงบประมาณที่ต้องการ มีบริการปล่อยสินเชื่อวงเงินเริ่มต้น 100,000 บาทขึ้นไป ผ่อนชำระได้สูงสุด 36 งวด

"การรวมตัวของพันธมิตรทางธุรกิจในครั้งนี้ เกิดจากการที่ทุกบริษัท ต่างมีจุดแข็งของตัวเอง BKD มีประสบการณ์การออกแบบภายในกว่า 30 ปี เจเอเอส แอสเซ็ท เป็นหนึ่งในผู้นำด้านการบริหารธุรกิจอสังหาริมทรัพย์ ขณะที่กลุ่มซิงเกอร์ก็มีความเชี่ยวชาญด้านการให้บริการสินเชื่อตลอดจน ซิเนร่า ซิเนียร์ เวลเนส ให้คำปรึกษาการดูแลสุขภาพผู้สูงอายุ ซึ่งถือว่าครบทุกมิติของการมอบประสบการณ์เพื่อยกระดับคุณภาพชีวิตความเป็นอยู่ของผู้สูงอายุที่บ้านของตัวเอง" นางนุชนารถกล่าว

ทั้งนี้ สามารถพบกับบริการของ "JBS - Senior Smart Living" ในงาน InterCare Asia 2023 ฮอลล์ 5 ศูนย์การประชุมแห่งชาติสิริกิติ์ บูธองซิเนร่า ซิเนียร์ เวลเนส เลนที่ A46-47 ระหว่างวันที่ 31 สิงหาคม ถึง 2 กันยายน 2566 สอบถามข้อมูลและรายละเอียดเพิ่มเติมได้ที่ 098 715 7179 และ 065 350 4694

# ECF

**เผยผลงานครึ่งปีแรก 66**  
**รายได้รวม 650.80 ล้านบาท**  
**ครึ่งปีหลังธุรกิจเข้าช่วงไฮซีซั่น**

**เดินหน้าदनยอดขายทั้งในและต่างประเทศ**



ECF เผยผลประกอบการครึ่งปีแรก 2566 รายได้รวม 650.80 ล้านบาท ขาดทุนสุทธิ 112.50 ล้านบาท จากผลกระทบเหตุการณ์อัคคีภัย อยู่ระหว่างหารือข้อสรุปส่วนชดเชยจากบริษัทประกันภัย มีกำไรสะสมส่วนที่ยังไม่ได้จัดสรร 367.72 ล้านบาท วันที่ 30 มิ.ย. 66 ครึ่งปีหลังแนวโน้มธุรกิจดีเข้าสู่ช่วงไฮซีซั่น หนุนยอดขายส่งออกและในประเทศ จับมือพันธมิตรเฟอร์นิเจอร์รายใหญ่ในอเมริกา ปิยยอดขายต่างประเทศ เล็งแตกไลน์สินค้าตกแต่งบ้าน พร้อมเพิ่มกำลังผลิต ต่อยอดการเติบโต

**นายอารักษ์ สุงสวัสดิ์ กรรมการผู้จัดการ บริษัท อีสต์โคสท์เฟอร์นิเจอร์ จำกัด (มหาชน) (ECF)** ผู้ผลิตและจำหน่ายเฟอร์นิเจอร์ไม้ปาร์ติเคิลบอร์ดไม้เอ็มดีเอฟแบบประกอบด้วยตนเอง เฟอร์นิเจอร์ไม้ยางพารา จำหน่ายทั้งในและต่างประเทศ เปิดเผยถึง ผลประกอบการครึ่งปีแรก 2566 บริษัทมีรายได้รวม 650.80 ล้านบาท มีขาดทุนสุทธิส่วนที่เป็นของบริษัทใหญ่ 112.45 ล้านบาท อย่างไรก็ตาม บริษัทฯ มีกำไรสะสมส่วนที่ยังไม่ได้จัดสรร ณ วันที่ 30 มิถุนายน 2566 จำนวน 367.72 ล้านบาท

ขณะที่ ผลประกอบการไตรมาส 2/66 บริษัทมีรายได้รวม 327.98 ล้านบาท และมีขาดทุนสุทธิส่วนที่เป็นของบริษัทใหญ่ 121.95 ล้านบาท

ซึ่งสาเหตุที่เป็นเหตุการณ์สำคัญส่งผลกระทบต่อภาพรวมผลการดำเนินงานและงบการเงินไตรมาส 2 และงวด 6 เดือน ปี 2566 อย่างมีนัยสำคัญ ได้แก่ รายการค่าใช้จ่ายอื่น - ขาดทุนจากอัคคีภัย ซึ่งเป็นรายการที่เกิดขึ้นครั้งเดียว (One-time Loss) จำนวน 108.55 ล้านบาท ทางบริษัทฯ อยู่ระหว่างหารือข้อสรุปตัวเลขส่วนชดเชยจากบริษัทประกันภัย ซึ่งขณะนี้ยังอยู่ในกระบวนการพิจารณา ทั้งนี้ตัวเลขดังกล่าวจะสามารถกลับมาบวกได้อีกครั้งตามมูลค่าส่วนที่ได้รับชดเชยจากบริษัทประกันภัยในภายหลัง

สำหรับแนวโน้มธุรกิจครึ่งปีหลังมีแนวโน้มเติบโตกว่าครึ่งปีแรก เนื่องจากเข้าสู่ช่วงไฮซีซั่น ส่งผลให้ปริมาณออเดอร์ทั้งในประเทศและส่งออกเฟอร์นิเจอร์เริ่มมีทิศทางการปรับตัวเพิ่มขึ้น อีกทั้งบริษัทมุ่งเน้นขยายตลาดและช่องทางการจำหน่ายทั้งในและต่างประเทศเพื่อสร้างการเติบโตอย่างต่อเนื่อง

โดยตลาดในประเทศมีสัญญาณการเติบโตที่ดี ปัจจัยสนับสนุนจากธุรกิจภาคบริการ ภาคท่องเที่ยว และภาคอสังหาริมทรัพย์ขยายตัวต่อเนื่อง ส่งผลดีต่อความต้องการใช้เฟอร์นิเจอร์และของตกแต่งบ้านเพิ่มขึ้น ถือเป็นโอกาสทางธุรกิจและความท้าทายใหม่ของบริษัทในการมุ่งเน้นกลยุทธ์พัฒนาและนำเสนอผลิตภัณฑ์เฟอร์นิเจอร์ให้มีความโดดเด่นด้านดีไซน์ ฟังก์ชันการใช้งาน พร้อมเพิ่มไลน์สินค้าตกแต่งบ้าน เพื่อขยายฐานลูกค้า

และตอบโจทย์ความต้องการของกลุ่มลูกค้าแบบครบวงจร

ส่วนตลาดต่างประเทศ ล่าสุดบริษัทได้พิจารณาการร่วมลงทุน และได้จัดตั้งบริษัทร่วมทุน คือ บริษัท อีซีเอฟ ดีไซน์ จำกัด ประกอบธุรกิจหลักเป็นผู้จัดจำหน่ายผลิตภัณฑ์เฟอร์นิเจอร์ในต่างประเทศ สัดส่วนการถือหุ้นแบ่งเป็น บริษัท อีสต์โคสท์เฟอร์นิเจอร์ จำกัด (มหาชน) 51% และ บริษัท Homy Casa Inc. 49% ซึ่งการเข้าร่วมทุนดังกล่าวจะเป็นโอกาสสร้างความแข็งแกร่งและการขยายช่องทางการจำหน่ายในต่างประเทศ เนื่องจากพันธมิตรของบริษัทฯ เป็นผู้จัดจำหน่ายผลิตภัณฑ์เฟอร์นิเจอร์และของตกแต่งบ้านที่มีฐานลูกค้าและมีคลังสินค้าครอบคลุมพื้นที่ในหลายประเทศทั่วโลก

ทั้งนี้ บริษัทฯ เชื่อมั่นว่า การจัดตั้งบริษัทร่วมทุนในครั้งนี้ จะเพิ่มโอกาสสร้างช่องทางการจำหน่ายใหม่ และจะเป็นส่วนสำคัญที่จะช่วยผลักดันยอดขายในตลาดต่างประเทศให้เติบโตได้นับจากนี้

สำหรับธุรกิจพลังงานทดแทน ที่ผ่านมารับรู้ส่วนแบ่งกำไรจากโรงไฟฟ้าพลังงานแสงอาทิตย์ ขนาด 220 MW เมืองมินบู ประเทศเมียนมาร์ เฟสแรก 50 MW เรียบร้อยแล้ว โดยบริษัทคาดว่าจะรับรู้ส่วนแบ่งกำไร เฟส 2 (50 MW) ภายในไตรมาสที่ 4 ปีนี้ ส่วนเฟสที่ 3 (50 MW) และ 4 (70 MW) อยู่ระหว่างวางแผนเพื่อก่อสร้างให้ครบโดยเร็วที่สุดต่อไป



## นอร์ทอีส รับเบอร์

เป็นผู้ผลิตยางพารา **คุณภาพดีระดับโลก**  
**ซื่อสัตย์ยุติธรรมต่อลูกค้า** ใช้พลังงานสะอาด  
เป็นมิตรต่อชุมชนและสิ่งแวดล้อม  
พัฒนารุรกิจไปสู่ อุตสาหกรรมปลายน้ำ

### ผลิตภัณฑ์ของเรา



ยางแผ่นรมควัน



ยางแท่ง STR



ยางผสม

ชูวิทย์ จึงธนสมบูรณ์

ประธานเจ้าหน้าที่บริหาร

# SUPER

## จ่อ COD วินด์ฟาร์มเวียดนาม 30 MW ยื่นเป้าหมายได้ปีนี้โต 10%



มจ.ซูเปอร์ เอนเนอร์ยี คอร์ปอเรชั่น (SUPER) โซล จำกัด ดำเนินงานก่อนหักดอกเบี้ย ภาษี ค่าเสื่อมราคา และค่าตัดจำหน่าย (EBITDA) งวด 6 เดือน 2566 เติบโต โดยมีจำนวน 4,090.24 ล้านบาท คิดเป็น 80 ของรายได้ รับรู้รายได้จากโครงการโรงไฟฟ้าที่ขยายการลงทุน และเป็นการเติบโตต่อเนื่อง 5 ปีต่อเนื่อง (ปี 60 - 65) พาก CEO "จอมทรัพย์ โลจายะ" ระบุสะท้อนศักยภาพการเติบโตต่อเนื่อง พร้อมเตรียม COD โครงการพลังงานลมในประเทศเวียดนาม กำลังการผลิต 30 เมกะวัตต์ เผยโค้งหลัง ปักหมุดรายได้ปีนี้เติบโตตามนัด 10%

**นายจอมทรัพย์ โลจายะ ประธานเจ้าหน้าที่บริหาร บริษัท ซูเปอร์ เอนเนอร์ยี คอร์ปอเรชั่น จำกัด (มหาชน) (SUPER)** เปิดเผยว่า ภาพรวมผลการดำเนินงานงวด 6 เดือนแรกของปี 2566 บริษัทฯ มีกำไรจากการดำเนินงานก่อนหักดอกเบี้ย ภาษี ค่าเสื่อมราคา และค่าตัดจำหน่าย (EBITDA) อยู่ที่ 4,090.24 ล้านบาท หรือ EBITDA margin ในอัตรา 80 % เมื่อเทียบกับช่วงเดียวกันของปีก่อนอยู่ที่ประมาณ 3,900 ล้านบาท โดยในไตรมาส 2 /2566 EBITDA อยู่ที่ 1,886.07 ล้านบาท

ทั้งนี้การเติบโตของ EBITDA มาจากบริษัทฯ เริ่มรับรู้รายได้จากโครงการที่ลงทุน จากโครงการโรงไฟฟ้า SPP Hybrid ขนาดกำลังการผลิต 16 เมกะวัตต์ ตั้งอยู่ในจังหวัดสระแก้ว ซึ่งเป็นโครงการโรงไฟฟ้าพลังงานแสงอาทิตย์ติดตั้งร่วมกับแบตเตอรี่ผลิตและขายไฟฟ้าได้ในระยะเวลา 24 ชั่วโมง ซึ่งได้จ่ายไฟฟ้าเข้าระบบเชิงพาณิชย์เมื่อต้นปี 2566 และโครงการโรงไฟฟ้าพลังงานความร้อนจากขยะ ของบริษัท หอนกายน่าอยู่ จำกัด หรือ NKY ซึ่งเป็นบริษัทย่อย จ่ายไฟฟ้าเข้าระบบเชิงพาณิชย์ หรือ COD ให้กับการไฟฟ้าส่วนภูมิภาค ซึ่งมีปริมาณซื้อขายไฟตามสัญญา (PPA) จำนวน 6 เมกะวัตต์ เป็นต้น ซึ่งสนับสนุนการเติบโตของรายได้ให้เติบโตตามแผนงาน

" บริษัทฯ ยังคงเดินหน้าแผนการลงทุนให้บรรลุเป้าหมายที่วางไว้ EBITDA margin 80 % เป็นการรักษาระดับการทำกำไรอย่างต่อเนื่องในช่วง 5 ปี ที่ผ่านมา (ปี 2560 - 2565 ) สะท้อนว่าถึงบริษัทฯ มีผลการดำเนินงานที่มีเสถียรภาพ มีการเติบโตมั่นคง มีรายรับจากโครงการโรงไฟฟ้าต่อเนื่อง สนับสนุนธุรกิจให้เติบโตอย่างแข็งแกร่ง และยั่งยืนในอนาคต"นายจอมทรัพย์กล่าว



สำหรับแนวโน้มภาพรวมธุรกิจในช่วงครึ่งปีหลังมีสัญญาณที่ดีต่อเนื่อง คาดว่าจะสามารถจำหน่ายไฟฟ้าเข้าระบบเชิงพาณิชย์ (COD) ในโครงการโรงไฟฟ้าพลังงานลมในประเทศเวียดนาม "Soc Trang" กำลังการผลิต 30 เมกะวัตต์ และโครงการพลังงานทดแทนจากแสงอาทิตย์กับมหาวิทยาลัยมหิดล กำลังการผลิต 14 เมกะวัตต์ ในช่วงปลายไตรมาส 3 ถึงต้นไตรมาส 4 ของปีนี้ สนับสนุนการเติบโต โดยตั้งเป้าหมายรายได้อยู่ที่ระดับ 10,000 - 11,000 ล้านบาท หรือเติบโต 10% จากปีก่อน และมองหาโอกาสเพื่อเข้าไปลงทุนโครงการโรงไฟฟ้าใหม่ๆ ในประเทศต่างๆ รวมถึงการเข้าลงทุนในเวียดนามตามแผนพัฒนาพลังงาน PDP8 ซึ่งจะช่วยสนับสนุนให้พอร์ตกำลังผลิตเติบโตเท่าตัวในอีก 2 ปีข้างหน้า



# UAC

## ถือพอร์ต โซลาร์ 6 เดือนแรกของปี 66 โต 101.17% ตามนัด



สาเหตุที่ในช่วงครึ่งปีแรก บริษัทฯ มีอัตราการเติบโตที่โดดเด่น เนื่องจากการรับรู้รายได้ในกลุ่มธุรกิจ Trading และ Manufacturing - Energy & Petroleum ที่เพิ่มขึ้น และยังมีกำไรจากการขายเงินลงทุนในบริษัทย่อย กำไรจากการเปลี่ยนสถานะเงินลงทุน และกำไรจากการขายสินทรัพย์ (คลังสินค้า) อีกกว่า 128.96 ล้านบาท รวมถึงบริษัทฯ ได้รับเงินปันผลจากบริษัทร่วมเข้ามาจำนวน 57.33 ล้านบาท และส่วนแบ่งกำไรจากการลงทุนในบริษัทร่วม BBGI Biodiesel อีก 34.91 ล้านบาท ซึ่งจากปัจจัยดังกล่าวสะท้อนถึงผลการดำเนินงานที่เติบโตอย่างมีนัยสำคัญ

**นายชัชพล ประสพโชค ประธานเจ้าหน้าที่บริหารและกรรมการผู้จัดการ "UAC"** เปิดเผยว่า บริษัทฯ มีการวางกลยุทธ์เพื่อรักษาสภาพคล่องทางการเงิน รวมถึงการลดความเสี่ยงจากความผันผวนของอัตราแลกเปลี่ยน เพื่อป้องกันผลกระทบจากการชะลอตัวของภาวะเศรษฐกิจโลก ภาวะเงินเฟ้อ และการปรับตัวสูงขึ้นของอัตราดอกเบี้ย ซึ่งจากกลยุทธ์ดังกล่าวทำให้บริษัทฯ มีเงินสด ณ วันที่ 30 มิถุนายน 2566 จำนวน 141.96 ล้านบาท และอัตราส่วนหนี้สินรวมต่อส่วนของผู้ถือหุ้น (D/E) 0.80 เท่า ยังคงเป็นไปตามกรอบนโยบายทางการเงินของบริษัทฯ ที่ไม่เกิน 2 เท่า

บมจ.ยูเอซี โกลบอล ("UAC") ประกาศผลการดำเนินงานงวด 6 เดือนแรกปี 2566 คว้ารายได้ 974.61 ล้านบาท เพิ่มขึ้น 26.68% (YoY) โดยมีกำไรส่วนที่เป็นของผู้ถือหุ้นของบริษัท 180.77 ล้านบาท เพิ่มขึ้น 101.17% (YoY) และ EBITDA อยู่ที่ 276.27 ล้านบาท จากการเติบโตของธุรกิจ Trading และ Manufacturing - Energy & Petroleum ขณะเดียวกันยังมีกำไรพิเศษอื่น ๆ อีกกว่า 128.96 ล้านบาท ด้าน CEO "ชัชพล ประสพโชค" เร่งเครื่องลงทุนธุรกิจพลังงานสะอาด - พลังงานทดแทนเพิ่ม ล่าสุดตั้งบริษัทย่อยดำเนินธุรกิจเกี่ยวกับการผลิตและจำหน่าย RDF3 ในประเทศอินโดนีเซีย หนุ่ยรายได้ปีนี้เติบโตตามแผนที่วางไว้ และ EBITDA เติบโตมากกว่า 20%

บริษัท ยูเอซี โกลบอล จำกัด (มหาชน) หรือ "UAC" รายงานต่อตลาดหลักทรัพย์

แห่งประเทศไทยถึงผลการดำเนินงานของบริษัทในงวด 6 เดือนแรกปี 2566 โดยมีรายได้จากการขายและบริการ 797.89 ล้านบาท เพิ่มขึ้น 151.90 ล้านบาท หรือ 23.51% (YoY) และมีกำไรส่วนที่เป็นของผู้ถือหุ้นของบริษัท 180.77 ล้านบาท เพิ่มขึ้น 90.91 ล้านบาท หรือ 101.17% (YoY) ขณะที่ EBITDA อยู่ที่ 276.27 ล้านบาท เพิ่มขึ้น 68.59%

ส่วนผลการดำเนินงานในไตรมาส 2/2566 บริษัทฯ มีรายได้จากการขายและบริการ 381.84 ล้านบาท เพิ่มขึ้น 139.60 ล้านบาท หรือ 57.63% (YoY) และมีกำไรส่วนที่เป็นของผู้ถือหุ้นของบริษัท 92.12 ล้านบาท เพิ่มขึ้น 74.13 ล้านบาท หรือ 412.27% (YoY) และมี EBITDA อยู่ที่ 136.49 ล้านบาท เพิ่มขึ้น 146.44%



# UAC

## ถือพอร์ต โซลาร์ 6 เดือนแรกของปี 66 โต 101.17% ตามนัด



อีกทั้งบริษัทฯ ยังคงเดินหน้าและพัฒนาโครงการที่มีอยู่อย่างต่อเนื่อง โดยเตรียมแผนการจัดหาเครื่องจักรและอุปกรณ์เพื่อเพิ่มการผลิตปิโตรเลียมในแหล่งบูรพา (L11/43) และแหล่งอรุณทิพย์ (L10/43) ให้ได้วันละ 250 bbl/day ภายในไตรมาส 3 และไตรมาส 4 ปี 2566 ทั้งนี้ ยังมีโครงการที่จะเปิดดำเนินการช่วงครึ่งหลังของปีนี้ อาทิ

(1.) โรงงานผลิต RDF3 ที่ สปป. ลาว ดำเนินการโดย บริษัท เวียงจันทน์บริหารจัดการน้ำเหี่ยว จำกัด (VWM) ได้ทำการ Commissioning แล้วเมื่อวันที่ 30 พฤษภาคม 2566 - วันที่ 1 มิถุนายน 2566 และเริ่มส่งขาย RDF3 ให้กับโรงปูนคำม่วนเรียบร้อยแล้วเมื่อช่วงปลายเดือนกรกฎาคมที่ผ่านมา

(2.) โครงการโรงไฟฟ้าภูพาน (PPM) ที่จะเริ่มดำเนินการเชิงพาณิชย์

(COD) โดยเดินเครื่อง Generator#1 Capacity 1.5 MW. ภายในไตรมาส 3/2566 นี้ และหลังจากนั้นจะเริ่มเดินเครื่อง Generator#2 Capacity 1.5 MW. ต่อในไตรมาส 4/2566 รวมเป็น 3 MW. และ

(3.) ธุรกิจด้าน EV Charging Station ปัจจุบันอยู่ระหว่างการเตรียมเปิดดำเนินการเชิงพาณิชย์ในพื้นที่จังหวัดจันทบุรี หลังจากได้เปิดดำเนินการเชิงพาณิชย์แล้ว 3 สถานี ในพื้นที่จังหวัดนครราชสีมา และ 1 สถานี ณ นครราชสีมา และ 1 สถานี ณ นครราชสีมา (EECi) จังหวัดระยอง

นอกจากนี้บริษัทฯ ยังขยายการลงทุนในธุรกิจพลังงานสะอาด - พลังงานทดแทนอย่างต่อเนื่อง นอกเหนือจากโครงการที่การลงทุนไปแล้ว โดยบริษัท ยูเอซี เอ็นเนอร์ยี จำกัด ซึ่งเป็นบริษัทย่อยได้มีการ

ร่วมลงทุนใน PT Cahaya Yasa Cipta สัดส่วน 70% เพื่อรองรับการดำเนินธุรกิจเกี่ยวกับการผลิตและจำหน่าย RDF3 ในประเทศอินโดนีเซีย กำลังการผลิตประมาณ 40,000 ตันต่อปี เพื่อจำหน่ายให้กับโรงปูนซีเมนต์ในพื้นที่ใกล้เคียง ซึ่งคาดว่าจะสามารถเริ่มก่อสร้างโรงงานได้ภายในไตรมาส 3/2566 นี้

และด้วยกลยุทธ์ดังกล่าวจะผลักดันให้ผลการดำเนินงานของบริษัทฯ เติบโตตามเป้าหมายได้ที่วางไว้ในปีนี้เพิ่มขึ้น 15% ควบคู่กับการรักษาระดับการเติบโตของอัตรากำไรก่อนหักค่าใช้จ่ายดอกเบี้ย ภาษี และค่าเสื่อมราคาและค่าตัดจำหน่าย (EBITDA) มากกว่า 20% ของรายได้โดยรวม

# ACE

## กำไรสุทธิโต 14.8% เตรียมลงนาม PPA 18 โครงการโรงไฟฟ้าโซลาร์ฟาร์มปลายปีนี้



ACE เปิดงบไตรมาส 2/66 กำไรสุทธิ 315.8 ล้านบาท โต 14.8% จากไตรมาสก่อนหน้าที่มีกำไรสุทธิ 275.0 ล้านบาท ขณะที่มีรายได้รวม 1,613.3 ล้านบาท ต้นผลงานครึ่งปีแรกรายได้รวมกว่า 3,353.9 ล้านบาท เพิ่มขึ้น 2.9% จากครึ่งปีแรกของปีก่อน มั่นใจครึ่งปีหลังยังโตตามเป้า เตรียมลงนาม PPA โรงไฟฟ้าโซลาร์ฟาร์ม 18 โครงการ 112.73 เมกะวัตต์ปลายปีนี้ ส่งผลอนาคตสดใสมีโครงการที่อยู่ระหว่างการพัฒนารวม 53 โครงการ กำลังผลิตรวม 392.22 เมกะวัตต์ คาดเริ่ม COD และทยอยรับรัฐรายได้ปี 67 เป็นต้นไป และอยู่ระหว่างเตรียมยื่นประมูล มงหาการลงทุนใหม่ๆ ด้านพลังงานสะอาดที่ยังมีโอกาสเติบโตอีกมาก

**นายระชัย บัณฑิตวรภูมิ ประธานเจ้าหน้าที่บริหาร บริษัท แอ็บโซลูท คลีน เอ็นเนอร์จี้ จำกัด (มหาชน) หรือ ACE** ผู้นำด้านธุรกิจพลังงานสะอาดของไทย เปิดเผยถึงผลการดำเนินงานไตรมาส 2 ปี 2566 ว่า ACE มีกำไรสุทธิ จำนวน 315.8 ล้านบาท เติบโตเพิ่มขึ้น 14.8% จากไตรมาส 1 ปี 2566 ที่มีกำไรสุทธิ 275.0 ล้านบาท ขณะที่มีรายได้จากการขายและบริการรวมอยู่ที่ 1,613.3 ล้านบาท ลดลง 7.3% จากไตรมาส 1 ปี 2566 ที่ทำได้ 1,740.6 ล้านบาท เนื่องจากรายได้โรงไฟฟ้าก๊าซธรรมชาติในส่วนของค่าพลังงานไฟฟ้าที่ลดลงตามต้นทุนก๊าซธรรมชาติที่มีราคาปรับลดลง

ด้านผลงานงวด 6 เดือนแรกปี 2566 ACE มีรายได้จากการขายและบริการรวมอยู่ที่

3,353.9 ล้านบาท เพิ่มขึ้น 2.9% จากงวดเดียวกันปีก่อนที่ทำได้ 3,258.7 ล้านบาท ส่วนกำไรสุทธิอยู่ที่ 590.8 ล้านบาท ลดลงจากงวดเดียวกันปีก่อนที่ทำได้ 706.4 ล้านบาท

สำหรับทิศทางธุรกิจ ACE ช่วงครึ่งปีแรกยังมีความคืบหน้าเชิงบวกต่อเนื่องหลังได้รับการลงนาม PPA โครงการโรงไฟฟ้าที่ชนะการประมูลซึ่งมีกำลังการผลิตติดตั้งเพิ่มเติมรวม 78 เมกะวัตต์ จาก 18 โรงไฟฟ้าชุมชน กำลังการผลิตติดตั้งรวม 59 เมกะวัตต์ โครงการโรงไฟฟ้าชุมชน เชียงหวาง จ.อุดรธานี กำลังการผลิตติดตั้ง 9.0 เมกะวัตต์ และ โครงการโรงไฟฟ้าชุมชนโซลาร์เซลล์ จ.นครราชสีมา กำลังการผลิตติดตั้ง 9.9 เมกะวัตต์ และยังมีโครงการโรงไฟฟ้าพลังงานหมุนเวียน Feed-in Tariff (FIT) ปี 2565 - 2573 ประเภทพลังงานแสงอาทิตย์แบบติดตั้งบนพื้นดิน รวม 18 โครงการ คิดเป็นกำลังการผลิตเสนอขาย (PPA) รวม 112.73 เมกะวัตต์ ที่ยังรอการลงนามสัญญาซื้อขายไฟฟ้า (PPA) คาดว่าจะเป็นช่วงเดือนตุลาคม 2566 นี้

"เมื่อพิจารณาจากโครงการโรงไฟฟ้าที่อยู่ระหว่างการพัฒนางานของ ACE ซึ่งมีทั้งโครงการที่ PPA ได้รับการลงนามแล้วและโครงการที่คาดว่าจะลงนามเพิ่มเติมภายในปีนี้ รวมทั้งสิ้น 53 โครงการ กำลังการผลิตติดตั้งรวม 392.22 เมกะวัตต์ หากก่อสร้างแล้วเสร็จและทยอยเปิดดำเนินการเชิงพาณิชย์ (COD) ซึ่งคาดว่าจะเริ่มช่วงปี 2567 เป็นต้นไป ตัวอย่าง

เช่น โครงการโรงไฟฟ้าโซลาร์ฟาร์ม 18 โครงการ รวมกำลังการผลิตเสนอขาย 112.73 เมกะวัตต์ ที่สามารถก่อสร้างได้เร็วและอยู่ในกลุ่มที่มีกำหนดเริ่มดำเนินการเชิงพาณิชย์ (SCOD) ที่ค่อนข้างเร็ว กล่าวคือมีกำหนด SCOD จำนวน 35.4 เมกะวัตต์ 57.33 เมกะวัตต์ และ 20 เมกะวัตต์ ในปี 2567 ปี 2568 และปี 2570 ตามลำดับ ซึ่งจะส่งผลให้ ACE มีการเติบโตในเชิงรายได้และกำไรแบบก้าวกระโดด ยังไม่รวมถึงการมองหาโอกาสการลงทุนใหม่ๆ ในประเทศและต่างประเทศเพิ่มเติมที่ยังคงพิจารณาอย่างต่อเนื่อง อาทิ การประมูลโครงการพลังงานหมุนเวียน สำหรับกลุ่มไม่มีต้นทุนเชื้อเพลิงระยะที่ 2 จำนวน 3,668.5 เมกะวัตต์ การดำเนินโครงการการติดตั้งโซลาร์เซลล์ ในรูปแบบ Private PPA ร่วมกับภาคเอกชน รวมถึงลงทุนในเรื่องของ Peer-to-Peer Energy Trading ที่อยู่ระหว่างศึกษาและรอความชัดเจนจากภาครัฐ ตลอดจนการขายพลังงานหมุนเวียน (REC) ซึ่งเชื่อว่าเหล่านี้ยังมีอนาคตเติบโตอีกมากและเป็นโอกาสที่ ACE จะเข้าไป" นายระชัย กล่าว

ACE เชื่อมั่นว่าการดำเนินธุรกิจที่สอดคล้องตามเมกะเทรนด์ของโลกจะช่วยให้ผลประกอบการเกิดการเติบโตอย่างยั่งยืนได้ในระยะยาว สอดรับตามกลยุทธ์ธุรกิจที่มุ่งสู่การเป็น "ต้นแบบผู้นำด้านธุรกิจพลังงานสะอาดของโลก" และเป้าหมาย "การเป็นองค์กรที่มีการปลดปล่อยก๊าซเรือนกระจกสุทธิเป็นศูนย์ (Net Zero) ภายในปี ค.ศ. 2050"

# ไปให้สุด กับเรื่องสดใหม่ พีที สดใหม่ไปกับคุณ





# ก.ล.ต. เปิดรับฟังความคิดเห็นร่างประกาศ ปรับปรุงเกณฑ์เสนอขาย debt-liked ICO และ infra-backed ICO

สำนักงานคณะกรรมการกำกับหลักทรัพย์และตลาดหลักทรัพย์ (ก.ล.ต.) เปิดรับฟังความคิดเห็นต่อร่างประกาศเกี่ยวกับการปรับปรุงกฎเกณฑ์การเสนอขายโทเคนดิจิทัลที่มีการจัดโครงสร้างและให้ผลตอบแทน ซึ่งมีลักษณะคล้ายหนี้ (debt-liked ICO) และโทเคนดิจิทัลที่มีกิจการโครงสร้างพื้นฐานหรือกระแสรายรับจากกิจการโครงสร้างพื้นฐานเป็นทรัพย์สินอ้างอิง (infra-backed ICO) เพื่อให้มีกลไกการป้องกันความเสี่ยงและการคุ้มครองผู้ลงทุนที่เพียงพอเหมาะสม รวมถึงป้องกันปัญหา regulatory arbitrage กับการออกเสนอขายหลักทรัพย์ที่มีลักษณะคล้ายกัน และส่งเสริมการนำเทคโนโลยีมาใช้ในการระดมทุน



ตามที่สำนักงาน ก.ล.ต. มีแนวคิดที่จะปรับปรุงกฎเกณฑ์การเสนอขายโทเคนดิจิทัลที่มีการจัดโครงสร้างและให้ผลตอบแทน ซึ่งมีลักษณะคล้ายหนี้ (debt-liked ICO) และโทเคนดิจิทัลที่มีกิจการโครงสร้างพื้นฐานหรือกระแสรายรับจากกิจการโครงสร้างพื้นฐานเป็นทรัพย์สินอ้างอิง (infra-backed ICO) เพื่อให้มีกลไกการป้องกัน ความเสี่ยงและการคุ้มครองผู้ลงทุนที่เพียงพอเหมาะสม รวมถึงป้องกันมิให้เกิดช่องว่างและปัญหาความเหลื่อมล้ำใน

กฎเกณฑ์และการกำกับดูแล (regulatory arbitrage) กับการออกเสนอขายหลักทรัพย์ที่มีลักษณะคล้ายกัน และส่งเสริมการนำเทคโนโลยีมาใช้ในการระดมทุน โดยคณะกรรมการ ก.ล.ต. ในการประชุมครั้งที่ 1/2566 เมื่อวันที่ 5 มกราคม 2566 ได้มีมติเห็นชอบหลักการและสำนักงาน ก.ล.ต. ได้เปิดรับฟังความคิดเห็นเมื่อวันที่ 21 กุมภาพันธ์ - 21 มีนาคม 2566 ซึ่งผู้แสดงความเห็นส่วนใหญ่เห็นด้วยกับหลักการในการปรับปรุงกฎเกณฑ์ดังกล่าว



สำนักงาน ก.ล.ต. จึงเปิดรับฟังความคิดเห็นต่อร่างประกาศเกี่ยวกับกฎเกณฑ์ดังกล่าว โดยมีสาระสำคัญ ดังนี้

(1) กรณี debt-liked ICO ที่มีการกำหนดอัตราผลตอบแทนไว้แน่นอน ไม่ผันแปรตามการดำเนินงานของโครงการแต่อาจมีการให้ผลตอบแทนเพิ่มเติม (extra return) ผู้ออกเสนอขายโทเคนดังกล่าวจะต้องมีการจัดทำและเปิดเผยข้อมูลเกี่ยวกับการประเมินความน่าเชื่อถือของโครงการอย่างสมเหตุสมผลในการพิจารณาโดย ICO portal หรือผู้เชี่ยวชาญที่เป็นอิสระ รวมทั้งเปิดเผยปัจจัยที่ใช้ในการพิจารณาด้วย โดยเฉพาะอย่างยิ่งการประเมินความเสี่ยงในด้านฐานะและความสามารถในการชำระ

หนี้คืนของโครงการ และสามารถพิจารณาผลตอบแทนและการลงทุนได้อย่างเหมาะสม เพื่อให้ผู้ลงทุนใช้เป็นข้อมูลประกอบการตัดสินใจลงทุน

(2) กรณี infra-backed ICO ที่เป็นการออกโทเคนดิจิทัลเพื่อการลงทุนโดยมีกิจการโครงสร้างพื้นฐานเป็นสินทรัพย์อ้างอิง ซึ่งผู้ลงทุนจะได้รับผลตอบแทนจากกระแสรายรับที่มาจากกิจการโครงสร้างพื้นฐานนั้น โดยจะปรับปรุงกฎเกณฑ์ให้เทียบเคียงได้กับกับทรัสต์เพื่อการลงทุนในโครงสร้างพื้นฐาน (Infrastructure Trust) ซึ่งมีลักษณะคล้ายกัน และสอดคล้องกับบริบทของ infra-backed ICO ซึ่งครอบคลุมเรื่องการกำหนดลักษณะของทรัพย์สินอ้างอิง ข้อกำหนดเกี่ยวกับการตรวจสอบและสอบทาน (due diligence) และการประเมินมูลค่าทรัพย์สิน หน้าที่และการปฏิบัติงานของทรัสต์ การบริหารจัดการทรัพย์สินของ issuer รวมทั้งปรับปรุงข้อกำหนดอื่น ๆ ที่เกี่ยวข้อง

ทั้งนี้ ก.ล.ต. ได้เผยแพร่เอกสารรับฟังความคิดเห็นเกี่ยวกับหลักการปรับปรุงกฎเกณฑ์ ICO ดังกล่าว ไว้ที่เว็บไซต์ ก.ล.ต. [https://www.sec.or.th/TH/Pages/PB\\_Detail.aspx?SECID=931](https://www.sec.or.th/TH/Pages/PB_Detail.aspx?SECID=931) ผู้ที่เกี่ยวข้องและผู้สนใจสามารถแสดงความคิดเห็นได้ที่เว็บไซต์ หรือทาง e-mail: thapanee@sec.or.th pitchal@sec.or.th หรือ chatchan@sec.or.th จนถึงวันที่ 30 สิงหาคม 2566

# KTAM ปลื้ม ยอดจองซื้อ IPO กลุ่มกองทุนผสม

## "KTWC Series" ทะลุ 3,000 ล้านบาท

### พร้อมเปิดเสนอขายอีกครั้งตั้งแต่ 18 ส.ค. นี้

นางชวินดา หาญรัตนกุล กรรมการผู้จัดการ บริษัทหลักทรัพย์จัดการกองทุนของไทย จำกัด (มหาชน) เปิดเผยว่า จากที่ได้เปิดเสนอขายกลุ่มกองทุนผสม KTWC Series ไปเมื่อวันที่ 2 - 11 ส.ค. 2566 ที่ผ่านมา มีนักลงทุนให้ความสนใจลงทุนเป็นจำนวนมาก ด้วยยอดจองซื้อกว่า 3,000 ล้านบาทในช่วง IPO และจะเปิดเสนอขายอีกครั้งตั้งแต่วันที่ 18 ส.ค.2566 นี้เป็นต้นไป โดยผู้ที่สนใจสามารถลงทุนผ่านธนาคารของไทย รวมถึงแอปพลิเคชัน Next และ KTAM Smart Trade

สำหรับกลุ่มกองทุน KTWC Series นี้ เป็นกลุ่มกองทุนที่จัดพอร์ตการลงทุนแบบผสมในสินทรัพย์คุณภาพดีทั่วโลก ทั้งตราสารหนี้ หุ้น และสินทรัพย์ทางเลือก บริหารแบบเชิงรุกโดยทีมผู้จัดการกองทุนจาก FIL Investment (Hong Kong) Limited ซึ่งเป็นบริษัทในเครือของ Fidelity International จะทำการคัดเลือกและกำหนดสัดส่วนการลงทุนในแต่ละกองทุน โดยจะกระจายการลงทุนในกองทุนต่างๆ ไม่เฉพาะกองทุนของ Fidelity เท่านั้น แต่จะจัดสรรกองทุน และ ETF ที่เหมาะสมในแต่ละขณะเพื่อลงทุน กลุ่มกองทุนนี้เน้นลงทุนในหน่วยลงทุนของกองทุนรวม และ/หรือกองทุนรวม ETF ในต่างประเทศ ที่มีนโยบายลงทุนทั้งตราสารหนี้ ตราสารหนี้ กึ่งหนี้กึ่งหุ้น ทรัพย์สินทางเลือก เงินฝากหรือตราสารเทียบเท่า โดยจะลงทุนอย่างน้อยตั้งแต่ 2 กองทุนขึ้นไปโดยเฉลี่ยในรอบปีบัญชีไม่น้อยกว่าร้อยละ 80 ของ NAV และจะลงทุนในกองทุนใดกองทุนหนึ่งไม่เกิน 79% ของ NAV ทั้งนี้ กองทุนอาจลงทุนในสัญญาซื้อขายล่วงหน้า (Derivatives) เพื่อป้องกันความเสี่ยงจาก

อัตราแลกเปลี่ยน (Hedging) ตามความเหมาะสมกับสภาพการณ์ในแต่ละขณะ ซึ่งขึ้นอยู่กับดุลยพินิจของผู้จัดการลงทุน

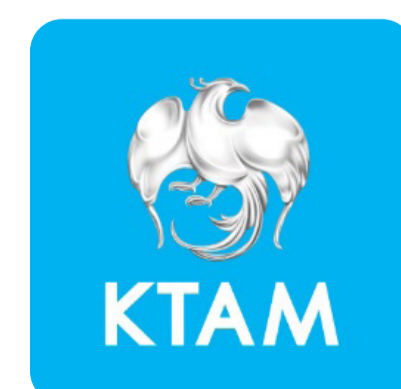
กลุ่มกองทุน KTWC Series (ความเสี่ยงกองทุนระดับ 5) ประกอบด้วย 3 กองทุน ได้แก่ 1) Krungthai World Class Defensive (KTWC-DEFENSIVE) มีกรอบการลงทุนเฉลี่ยระยะยาวในตราสารหนี้ 85% หุ้น 15% 2) Krungthai World Class Moderate (KTWC-MODERATE) มีกรอบการลงทุนเฉลี่ยระยะยาวในตราสารหนี้ 50% หุ้น 50% และ 3) Krungthai World Class Growth (KTWC-GROWTH) มีกรอบการลงทุนเฉลี่ยระยะยาวในตราสารหนี้ 20% หุ้น 80% โดยสัดส่วนการลงทุนทั้ง 3 กองทุนสามารถเปลี่ยนแปลงได้ขึ้นอยู่กับดุลยพินิจของผู้จัดการกองทุน (ที่มา: KTAM และ Fidelity International ข้อมูล ณ วันที่ 14 ก.ค. 2566)

"ปัจจัยต่างๆ ภายใต้สถานการณ์ปัจจุบันยังคงมีความผันผวน และส่งผลกระทบต่อการลงทุน การลงทุนในกองทุนรวมผสมที่มีรูปแบบกระจายความเสี่ยงทั้งหุ้น ตราสารหนี้ และสินทรัพย์ทางเลือก จึงเป็นโอกาสในการสร้างผลตอบแทนในทุกสภาวะตลาดได้" นางชวินดา กล่าว

ผู้ที่สนใจสามารถสอบถามข้อมูลและขอรับหนังสือชี้ชวนได้ทุกวันทำการได้ที่ บลจ.กรุงเทพ โทร. 0-2686-6100 กด 9 และธนาคารของไทย หรือศึกษารายละเอียดได้ที่ [www.ktam.co.th](http://www.ktam.co.th) สนใจเปิดบัญชีผ่านแอปพลิเคชัน KTAM Smart Trade ได้ที่ <https://bit.ly/KTSTSignIn>

ปัจจัยความเสี่ยงของกองทุน KTWC Series ที่สำคัญ : ความเสี่ยงทางตลาด ความเสี่ยงจากการเปลี่ยนแปลงของอัตราดอกเบี้ย ความเสี่ยงจากความสามารถในการชำระหนี้ของผู้ออกตราสาร ความเสี่ยงจากการขาดสภาพคล่องของหลักทรัพย์ ความเสี่ยงจากการดำเนินงานของผู้ออกตราสาร ความเสี่ยงจากอัตราแลกเปลี่ยน ความเสี่ยงของประเทศที่ลงทุน ความเสี่ยงจากข้อจำกัดการนำเงินลงทุนกลับประเทศ ความเสี่ยงจากการทำสัญญาซื้อขายล่วงหน้าเพื่อป้องกันความเสี่ยง ความเสี่ยงจากการลงทุนในสัญญาซื้อขายล่วงหน้า ความเสี่ยงในเรื่องคู่สัญญาในการทำสัญญา ป้องกันความเสี่ยงจากอัตราแลกเปลี่ยน และความเสี่ยงของการลงทุนในตราสารที่มีสัญญาซื้อขายล่วงหน้าแฝง

**คำเตือน** กองทุนนี้มีความเสี่ยงด้านอัตราแลกเปลี่ยน ทั้งนี้ กองทุนมีนโยบายป้องกันความเสี่ยงโดยดุลยพินิจของผู้จัดการกองทุน ในกรณีที่กองทุนไม่ได้มีนโยบายป้องกันความเสี่ยงอัตราแลกเปลี่ยนทั้งจำนวน ผู้ลงทุนอาจจะขาดทุนหรือจะได้รับการกำไรจากอัตราแลกเปลี่ยน/หรือได้รับเงินคืนต่ำกว่าเงินลงทุนเริ่มแรกได้ / ผู้ลงทุนควรทำความเข้าใจถึงลักษณะสินค้า เงื่อนไขผลตอบแทน และความเสี่ยง ก่อนตัดสินใจลงทุน



# บลจ.ทิสโก้ ประกาศเพิ่มทุน TUSBOND พร้อมออก TUSBOND-SSF

บลจ.ทิสโก้ประกาศเพิ่มทุนกองทุนเปิด ทิสโก้ ตราสารหนี้สหรัฐฯ (TUSBOND) เป็น 2,000 ล้านบาท พร้อมเพิ่มชนิดหน่วยลงทุน เพื่อ การออม (TUSBOND-SSF) เอาใจคนชอบ ลงทุนระยะยาว รับกระแสความต้องการ ลงทุนตราสารหนี้คุณภาพดี เพิ่มโอกาส สร้างผลตอบแทน ลุ้นกำไรต่อที่สองจาก ราคาหน้าตั๋วที่อาจปรับเพิ่มขึ้นหากธนาคาร กลางสหรัฐฯ ประกาศลดดอกเบี้ยในปีหน้า

**นายสาห์ริช ชฎสุวรรณ รองกรรมการ  
ผู้จัดการ บริษัทหลักทรัพย์จัดการกองทุน  
ทิสโก้ จำกัด** (Mr. Saharat Chudsuwan  
Deputy Managing Director of  
TISCOASSET) เปิดเผยว่า ดอกเบี้ยทั่ว  
โลกปรับตัวขึ้นสูงสุดในรอบทศวรรษ ทำให้  
อัตราผลตอบแทนของตราสารหนี้โดย  
เฉพาะประเทศสหรัฐฯ ที่เคยขึ้นดอกเบี้ย  
รวดเร็วเพื่อต่อสู้กับเงินเฟ้อ กลายเป็น  
สินทรัพย์มีความน่าสนใจมากขึ้น โดยผล  
ตอบแทนพันธบัตรรัฐบาลสหรัฐฯอายุ 10  
ปี ปัจจุบันอยู่ที่ระดับประมาณ 4% ซึ่งถือว่า  
เป็นจุดที่น่าสนใจลงทุนเพื่อเพิ่มผลตอบแทน  
ที่อยู่ในระดับสูงเมื่อเทียบกับความเสี่ยงที่อยู่ใน  
ระดับค่อนข้างต่ำ

อีกทั้ง ในอนาคตนักวิเคราะห์ต่างคาดการณ์  
ว่าหลังจากนี้ ธนาคารกลางสหรัฐฯ (Fed)  
คงอัตราดอกเบี้ย และมีโอกาสจะปรับลด  
อัตราดอกเบี้ยลงในปี 2567 หลังแรงกดดัน  
เรื่องเงินเฟ้อที่บรรเทาลงอย่างต่อเนื่อง ซึ่ง  
จะทำให้ให้นักลงทุนอาจได้รับผลตอบแทนต่อที่  
สองจากราคาตราสารหนี้ที่จะปรับตัวเพิ่มขึ้น  
ซึ่งล่าสุดสถาบันการเงินยักษ์ใหญ่เริ่มแสดง  
ความสนใจเข้าซื้อตราสารหนี้สหรัฐฯ แล้ว

ดังนั้น เพื่อเพิ่มทางเลือกลงทุนในตราสาร  
หนี้สหรัฐฯ ที่มีความมั่นคง และเพิ่มโอกาส  
รับผลตอบแทนที่เพิ่มขึ้นจากตราสารหนี้  
เอกชนคุณภาพดี บลจ.ทิสโก้จึงประกาศ  
เพิ่มจำนวนเงินทุนโครงการของกองทุน  
เปิด ทิสโก้ ตราสารหนี้สหรัฐฯ (TUSBOND)  
ความเสี่ยงระดับ 4 (เสี่ยงปานกลางค่อนข้างต่ำ) อีกจำนวน 1,000 ล้านบาท รวม  
เป็นจำนวนเงินทุนโครงการทั้งสิ้น 2,000  
ล้านบาท พร้อมเพิ่มชนิดหน่วยลงทุนเพื่อ  
การออม (TUSBOND-SSF) เพื่อรับความ  
ต้องการนักลงทุนที่ต้องการลงทุนระยะยาว  
และบริหารจัดการภาษีในช่วงปลายปี

สำหรับกองทุน TUSBOND เน้นลงทุน  
ในหน่วยลงทุนของกองทุน JPMorgan  
Funds - US Aggregate Bond ชนิด  
หน่วยลงทุน C (acc) - USD ซึ่งมีนโยบาย  
ลงทุนอย่างน้อย 67% ของมูลค่าทรัพย์สิน  
ของกองทุนหลักในตราสารหนี้ที่ได้รับ  
การจัดอันดับความน่าเชื่อถืออยู่ในอันดับ  
ที่สามารถลงทุนได้ ที่ออกหรือกำกับ  
โดยรัฐบาลหรือหน่วยงานภาครัฐประเทศ  
สหรัฐอเมริกา หรือหน่วยงานหรือบริษัทที่  
จดทะเบียนจัดตั้งหรือดำเนินธุรกิจหลักใน  
ประเทศสหรัฐอเมริกา

"กองทุน TUSBOND มีความโดดเด่นตรง  
ที่เป็นกองทุนที่เน้นลงทุนในตราสารหนี้  
สหรัฐฯ ทั้งพันธบัตรสหรัฐฯ และตราสาร  
หนี้เอกชนในระดับลงทุนได้ (Investment  
Grade) เท่านั้น ซึ่งถือได้ว่าเป็นความมั่นคง มี  
โอกาสได้รับประโยชน์จากดอกเบี้ยสหรัฐฯ  
ที่อยู่ในระดับสูงมากแล้ว พร้อมทั้งเพิ่ม  
โอกาสรับผลตอบแทนที่เพิ่มขึ้นจากราคา  
ตราสารหนี้ หรือราคาหน้าตั๋ว หากดอกเบี้ย

ในอนาคตปรับตัวลดลง โดยศูนย์วิเคราะห์  
เศรษฐกิจและกลยุทธ์การลงทุนทิสโก้  
(TISCO ESU) มองว่า พันธบัตรรัฐบาล  
สหรัฐฯ อายุ 10 ปีสหรัฐฯ ที่ระดับ 3.8% มี  
โอกาสสร้างผลตอบแทนได้ราว 9-16% ใน  
ช่วงที่ดอกเบี้ยปรับตัวลง อย่างไรก็ตาม เพื่อ  
ป้องกันความผันผวนจากค่าเงิน กองทุนจะ  
มีกลยุทธ์ในการป้องกันความเสี่ยงค่าเงินใน  
ระดับประมาณ 90% ของพอร์ตการลงทุน"  
นายสาห์ริชกล่าว

ผู้ลงทุนควรทำความเข้าใจลักษณะสินค้า  
เงื่อนไขผลตอบแทน ความเสี่ยง และศึกษา  
ข้อมูลเกี่ยวกับสิทธิประโยชน์ทางภาษีที่ระบุ  
ไว้ในคู่มือการลงทุนกองทุนรวม SSF ก่อน  
ตัดสินใจลงทุน กรณีไม่ได้ปฏิบัติตามเงื่อนไข  
ทางภาษี จะไม่ได้สิทธิประโยชน์ตามเงื่อนไข  
กองทุน กองทุนอาจมีความเสี่ยงด้านอัตรา  
แลกเปลี่ยนจากการลงทุนในต่างประเทศ  
ซึ่งกองทุนมีนโยบายป้องกันความเสี่ยงด้าน  
อัตราแลกเปลี่ยนตามดุลยพินิจของผู้จัดการ  
กองทุน สามารถติดต่อสอบถามรายละเอียด  
หรือขอรับหนังสือชี้ชวนได้ที่ บลจ.ทิสโก้ หรือ  
แอปพลิเคชัน TISCO My Funds ธนาคาร  
ทิสโก้ทุกสาขา หรือ TISCO Contact  
Center โทร. 02-633-6000 กด 4



# "โรงงานใหม่แปรรูปสาลีรายใหญ่ และมีเทคโนโลยีการผลิตที่ทันสมัยที่สุดในประเทศ"



ดร.ชาญกฤษ เดชวิทักษ์

รองประธานกรรมการบริหารและกรรมการผู้จัดการ  
บริษัท ที เอส ฟลาวมิลล์ จำกัด (มหาชน)





# อินไซด์

# Business

## ASIAN คว้รางวัล

### Thailand's Best Managed Companies 2023



## บิ๊กซี ร่วมกับ ปตท. เปิดให้บริการ สถานีอัดประจุสำหรับรถยนต์ไฟฟ้า อีวี สเตชัน พลัส (EV station pluZ) ที่บิ๊กซีกว่า 42 สาขา



## โฮมโปร จับมือ พันธมิตรกว่า 60 บริษัท มอบเงินบริจาคให้กับศิริราชมูลนิธิ จากโครงการ One HomePro Fun Walk



## RJH จัดงาน "HAPPY MOM'S DAY" พร้อมจัดเสวนาให้ความรู้ดูแลแม่และเด็ก



# สรุป

## ภาพรวมตลาด

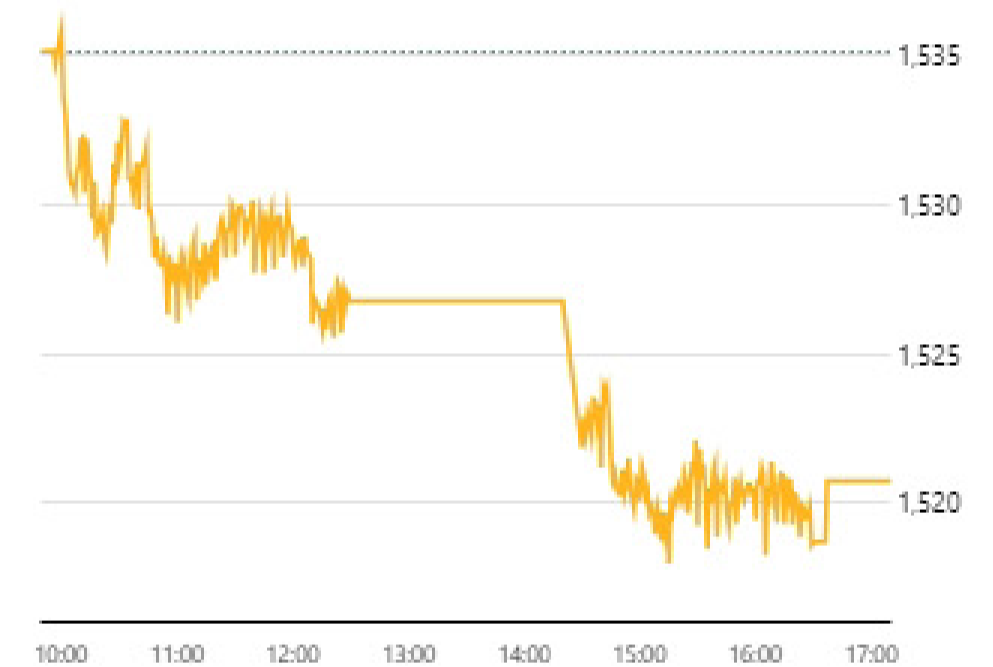
## ดัชนี

SET FTSE SET/FTSE ASEAN

ข้อมูลล่าสุด 15 ส.ค. 2566 17:29:51  
สถานะตลาด : Closed

ดัชนี	ล่าสุด	เปลี่ยนแปลง	เปิด	สูงสุด	ต่ำสุด	ปริมาณ ('000 หุ้น)	มูลค่า (ล้านบาท.)
SET	1,520.73	-14.43 (-0.94%)	1,534.05	1,535.97	1,517.34	11,854,954	48,598.75
SET50	939.78	-11.45 (-1.20%)	950.26	951.24	936.93	1,425,629	32,271.02
SET100	2,080.94	-24.33 (-1.16%)	2,103.80	2,105.85	2,074.97	2,552,718	40,234.19
sSET	924.26	-7.12 (-0.76%)	930.93	932.08	923.45	697,314	2,783.38
SETCLMV	888.91	-7.52 (-0.84%)	895.03	897.18	883.89	774,772	21,433.55
SETHD	1,158.03	-16.18 (-1.38%)	1,169.27	1,170.77	1,153.13	1,413,083	11,795.96
SETTHSI	987.51	-11.61 (-1.16%)	997.32	998.49	984.61	2,255,083	35,050.24
SETWB	896.15	-9.54 (-1.05%)	904.54	905.90	891.91	369,119	10,265.70
mai	458.53	-1.27 (-0.28%)	460.94	462.69	456.43	661,478	1,410.73

## SET



## หมายเหตุ

- ข้อมูลเพื่อการศึกษาหรือใช้งานส่วนบุคคลเท่านั้น ไม่ใช่เพื่อประกอบการซื้อขายหลักทรัพย์
- ข้อมูลปริมาณและมูลค่าสิ้นวันหลังเวลา 17.35 น. เป็นข้อมูลที่มีการซื้อขาย DRx

ภาพรวมภาวะตลาด		ข้อมูลล่าสุด 15 ส.ค. 2566 17:29:51			
		SET		mai	
สถานะ	หลักทรัพย์	ปริมาณ ('000 หุ้น)	หลักทรัพย์	ปริมาณ ('000 หุ้น)	
▲ เพิ่มขึ้น	152	1,220,464	49	254,159	
↔ ไม่เปลี่ยนแปลง	145	469,069	35	142,010	
▼ ลดลง	344	2,135,239	119	181,654	
จำนวนรายการ	SET	543,041	mai	63,878	

ผลการดำเนินงาน		ข้อมูล ณ วันที่ 11 ส.ค. 2566	
		SET	mai
มูลค่าหลักทรัพย์ตามราคาตลาด (ลบ.)		18,829,306.63	462,312.31
อัตราหมุนเวียนปริมาณการซื้อขาย (YTD) (%)		93.78	34.61
P/E (เท่า)		20.72	70.48
P/BV (เท่า)		1.50	2.41
อัตราเงินปันผลตอบแทน (%)		3.06	1.46
กำไรสุทธิต่อหุ้น		74.09	6.52

%การเปลี่ยนแปลงของดัชนี		ข้อมูล ณ วันที่ 11 ส.ค. 2566	
		SET	mai
ในรอบ 3 เดือนล่าสุด		-2.06%	-8.50%
ในรอบ 6 เดือนล่าสุด		-7.77%	-24.19%
YTD (Year to Date)		-8.00%	-21.29%

## หมายเหตุ

- ไม่รวมหลักทรัพย์ที่ไม่มีการซื้อขาย
- หลักทรัพย์ต่างประเทศจะไม่ถูกรวมในการคำนวณข้อมูล อัตราส่วนราคาปิดต่อกำไรต่อหุ้น อัตราส่วนราคาตลาดต่อมูลค่าหุ้นทางบัญชี อัตราเงินปันผลตอบแทน มูลค่าหลักทรัพย์ตามราคาตลาด และอัตราหมุนเวียนปริมาณการซื้อขาย
- ไม่นำหลักทรัพย์ในหมวดกองทุนรวมอสังหาริมทรัพย์เข้าร่วมคำนวณ (มีผลตั้งแต่ 31 มีนาคม 2552 เป็นต้นไป)

# 10 อันดับ สูงสุด

## มูลค่าซื้อขาย 10 อันดับ

หลักทรัพย์	ล่าสุด	เปลี่ยนแปลง	มูลค่า AOM ('000 บาท)
☆ KBANK	127.00	-1.00 (-0.78%)	3,246,750.80
☆ CPALL	62.00	+0.50 (+0.81%)	1,693,385.68
☆ PTTEP <small>MA</small>	161.50	-4.50 (-2.71%)	1,530,888.90
☆ PTT	36.00	+0.25 (+0.70%)	1,404,069.68
☆ BANPU	9.25	-0.10 (-1.07%)	1,386,526.65
☆ BDMS	28.00	-0.75 (-2.61%)	1,187,772.80
☆ KTB	19.90	-0.20 (-1.00%)	1,163,224.53
☆ EA	57.25	-1.50 (-2.55%)	1,115,642.40
☆ SIRI	1.86	+0.04 (+2.20%)	1,102,220.35
☆ CENTEL	42.50	-6.00 (-12.37%)	1,087,156.40

## ปริมาณซื้อขาย 10 อันดับ

หลักทรัพย์	ล่าสุด	เปลี่ยนแปลง	ปริมาณ AOM (หุ้น)
☆ SIRI	1.86	+0.04 (+2.20%)	589,475,500
☆ TTB	1.74	-0.01 (-0.57%)	429,538,200
☆ BANPU	9.25	-0.10 (-1.07%)	150,108,100
☆ XPG	1.27	+0.01 (+0.79%)	110,415,100
☆ SUPER	0.49	-0.01 (-2.00%)	77,073,000
☆ AWC	3.92	0.00 (0.00%)	72,433,600
☆ CHASE	1.92	+0.27 (+16.36%)	64,323,000
☆ IRPC	2.36	-0.04 (-1.67%)	63,639,200
☆ WAVE	0.17	0.00 (0.00%)	59,953,900
☆ KTB	19.90	-0.20 (-1.00%)	58,445,900

## ราคาเพิ่มขึ้น 10 อันดับ

หลักทรัพย์	ล่าสุด	เปลี่ยนแปลง	ปริมาณ AOM (หุ้น)
☆ SIS	19.40	+3.80 (+24.36%)	5,128,100
☆ CHASE	1.92	+0.27 (+16.36%)	64,323,000
☆ TGE	1.43	+0.17 (+13.49%)	10,324,500
☆ NATION <small>CI</small>	0.09	+0.01 (+12.50%)	1,096,000
☆ TCOAT	29.00	+2.50 (+9.43%)	200
☆ TVH	8.80	+0.70 (+8.64%)	530,200
☆ BCT	59.50	+4.00 (+7.21%)	17,200
☆ MALEE	7.45	+0.45 (+6.43%)	8,047,700
☆ S&J	54.00	+3.25 (+6.40%)	15,500
☆ EASON	1.27	+0.07 (+5.83%)	6,091,300

## ราคาลดลง 10 อันดับ

หลักทรัพย์	ล่าสุด	เปลี่ยนแปลง	ปริมาณ AOM (หุ้น)
☆ CPNCG <small>MA</small>	7.20	-1.20 (-14.29%)	1,284,900
☆ NCH	1.10	-0.17 (-13.39%)	9,000,500
☆ PPPM <small>CI</small>	0.07	-0.01 (-12.50%)	16,804,200
☆ CENTEL	42.50	-6.00 (-12.37%)	25,373,100
☆ AMR	2.02	-0.26 (-11.40%)	1,445,500
☆ NEP <small>CI</small>	0.17	-0.02 (-10.53%)	1,069,800
☆ APURE	5.35	-0.60 (-10.08%)	8,629,200
☆ KC <small>CI</small>	0.09	-0.01 (-10.00%)	325,500
☆ TRU	3.96	-0.42 (-9.59%)	713,500
☆ KKC <small>CI MP</small>	0.19	-0.02 (-9.52%)	26,200

mai

# 10 อันดับ สูงสุด

## มูลค่าซื้อขาย 10 อันดับ

หลักทรัพย์	ล่าสุด	เปลี่ยนแปลง	มูลค่า AOM ('000 บาท)
☆ I2	2.52	+0.18 (+7.69%)	168,244.23
☆ XO	24.20	+0.50 (+2.11%)	81,308.29
☆ SICT	8.35	-0.75 (-8.24%)	80,713.89
☆ MASTER	71.75	+3.00 (+4.36%)	77,455.45
☆ DITTO	31.00	-0.25 (-0.80%)	73,736.65
☆ ALPHAX	1.44	+0.02 (+1.41%)	61,334.63
☆ PRI	28.75	+2.50 (+9.52%)	51,565.93
☆ UEC	1.92	+0.09 (+4.92%)	41,567.20
☆ BE8	41.75	-1.00 (-2.34%)	41,531.05
☆ PRAPAT	2.06	-0.24 (-10.43%)	41,370.40

## ปริมาณซื้อขาย 10 อันดับ

หลักทรัพย์	ล่าสุด	เปลี่ยนแปลง	ปริมาณ AOM (หุ้น)
☆ NEWS <span>๕</span>	0.02	0.00 (0.00%)	83,663,500
☆ I2	2.52	+0.18 (+7.69%)	66,456,900
☆ ALPHAX	1.44	+0.02 (+1.41%)	42,391,800
☆ CHO	0.17	+0.01 (+6.25%)	32,119,000
☆ PSG	0.92	0.00 (0.00%)	27,623,500
☆ UEC	1.92	+0.09 (+4.92%)	22,081,600
☆ PRAPAT	2.06	-0.24 (-10.43%)	19,577,100
☆ CIG	0.22	+0.01 (+4.76%)	17,325,100
☆ GTV	0.18	0.00 (0.00%)	16,967,800
☆ EFORL <span>๕</span>	0.15	-0.01 (-6.25%)	12,712,400

## ราคาเพิ่มขึ้น 10 อันดับ

หลักทรัพย์	ล่าสุด	เปลี่ยนแปลง	ปริมาณ AOM (หุ้น)
☆ PRI	28.75	+2.50 (+9.52%)	1,832,800
☆ HYDRO <span>๕</span>	0.48	+0.04 (+9.09%)	110,400
☆ I2	2.52	+0.18 (+7.69%)	66,456,900
☆ UREKA	0.80	+0.05 (+6.67%)	8,385,700
☆ PPM	2.02	+0.12 (+6.32%)	2,113,500
☆ CHO	0.17	+0.01 (+6.25%)	32,119,000
☆ TURTLE	5.60	+0.30 (+5.66%)	22,800
☆ ITNS	3.40	+0.18 (+5.59%)	160,200
☆ MORE	0.19	+0.01 (+5.56%)	8,646,800
☆ SECURE	15.30	+0.80 (+5.52%)	497,900

## ราคาลดลง 10 อันดับ

หลักทรัพย์	ล่าสุด	เปลี่ยนแปลง	ปริมาณ AOM (หุ้น)
☆ PROS	1.22	-0.40 (-24.69%)	2,332,600
☆ PRAPAT	2.06	-0.24 (-10.43%)	19,577,100
☆ HL	12.20	-1.30 (-9.63%)	2,039,500
☆ NTSC	14.70	-1.50 (-9.26%)	160,900
☆ SICT	8.35	-0.75 (-8.24%)	9,771,100
☆ TNDT	0.34	-0.03 (-8.11%)	4,655,000
☆ TBN	17.90	-1.50 (-7.73%)	1,500,200
☆ IND	0.96	-0.08 (-7.69%)	2,256,300
☆ STOWER <span>๕</span>	0.13	-0.01 (-7.14%)	2,584,100
☆ SWC	6.00	-0.45 (-6.98%)	61,100



# มูลค่าซื้อขาย

## ตามกลุ่มนักลงทุน

SET mai

### มูลค่าการซื้อขายตามกลุ่มนักลงทุน

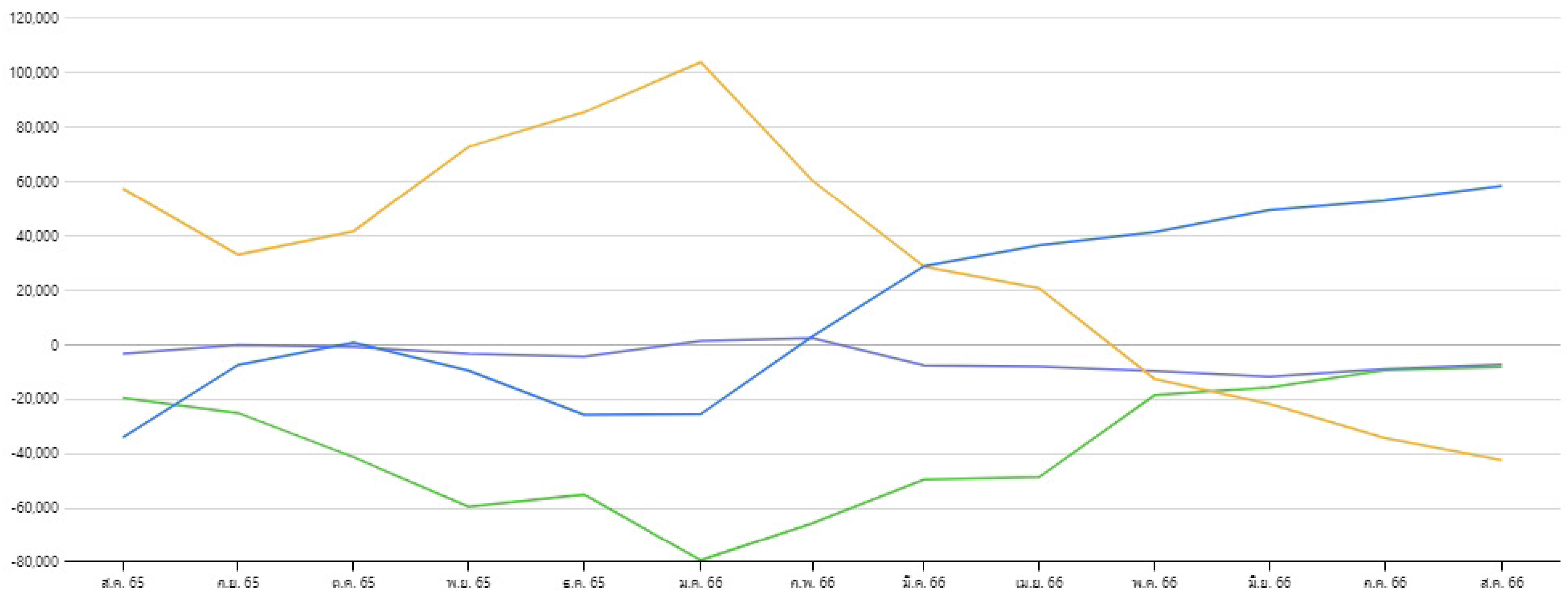
หน่วย : ล้านบาท

นักลงทุน	วันที่ 15 ส.ค. 2566					01 ส.ค. 2566 - 15 ส.ค. 2566					01 ม.ค. 2566 - 15 ส.ค. 2566				
	ซื้อ	%	ขาย	%	สุทธิ	ซื้อ	%	ขาย	%	สุทธิ	ซื้อ	%	ขาย	%	สุทธิ
สถาบันในประเทศ	3,524.88	7.25	4,410.65	9.08	-885.78	38,050.91	8.33	37,865.94	8.29	184.96	704,609.48	8.71	658,771.64	8.14	45,837.85
บัญชีบริษัทหลักทรัพย์	4,239.18	8.72	3,591.76	7.39	647.42	41,803.95	9.16	39,475.21	8.65	2,328.74	613,032.84	7.58	615,296.83	7.61	-2,263.99
นักลงทุนต่างประเทศ	22,517.51	46.33	26,333.12	54.18	-3,815.61	230,114.73	50.40	242,053.26	53.01	-11,938.52	4,156,864.15	51.38	4,288,551.20	53.01	-131,687.05
นักลงทุนในประเทศ	18,317.20	37.69	14,263.22	29.35	4,053.97	146,618.18	32.11	137,193.36	30.05	9,424.82	2,616,032.66	32.33	2,527,919.47	31.25	88,113.19

### มูลค่าการซื้อขายสุทธิสะสมตามกลุ่มนักลงทุนย้อนหลัง 1 ปี

ข้อมูล ณ วันที่ 15 ส.ค. 2566

มูลค่า (ล้านบาท)


 สถาบันในประเทศ X

 บัญชีบริษัทหลักทรัพย์ X

 นักลงทุนต่างประเทศ X

 นักลงทุนในประเทศ X

# มูลค่าซื้อขาย ตามกลุ่มนักลงทุน

SET

## มูลค่าการซื้อขายตามกลุ่มนักลงทุน

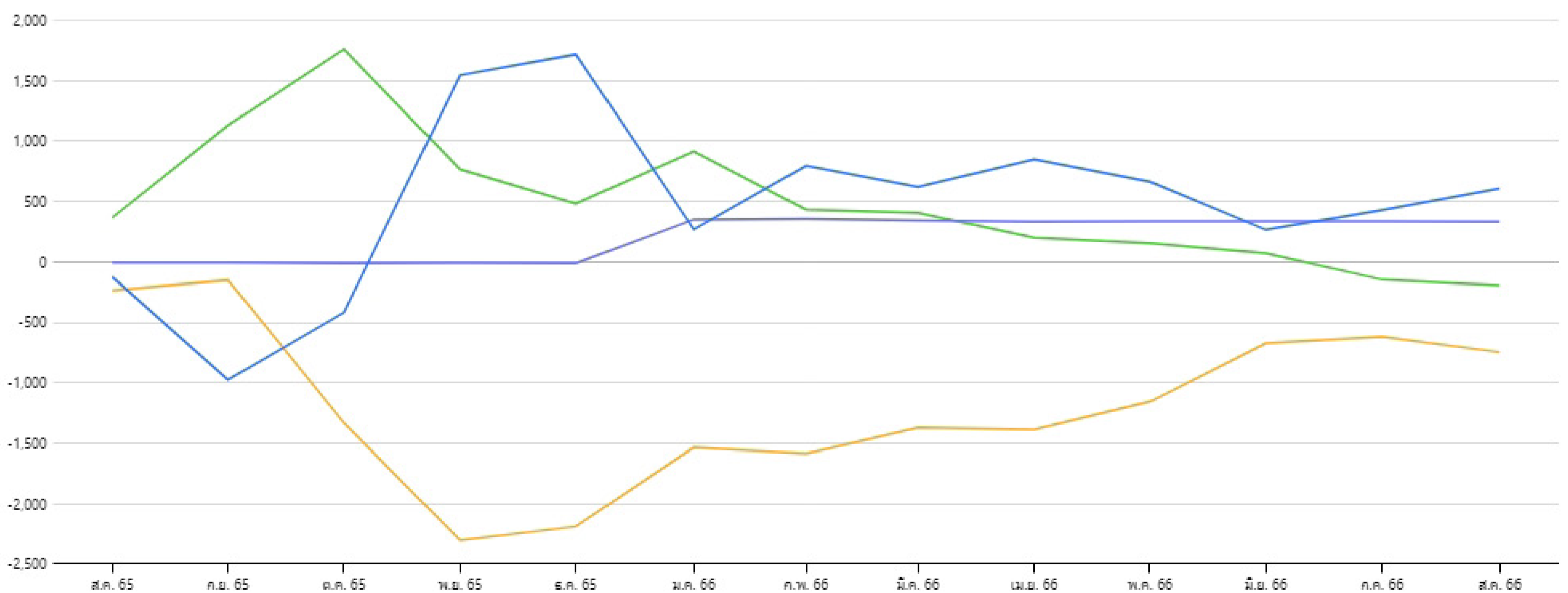
หน่วย : ล้านบาท

นักลงทุน	วันที่ 15 ส.ค. 2566					01 ส.ค. 2566 - 15 ส.ค. 2566					01 ม.ค. 2566 - 15 ส.ค. 2566				
	ซื้อ	%	ขาย	%	สุทธิ	ซื้อ	%	ขาย	%	สุทธิ	ซื้อ	%	ขาย	%	สุทธิ
สถาบันในประเทศ	21.96	1.56	15.46	1.10	6.50	321.53	2.85	363.25	3.22	-41.72	8,989.11	2.28	9,658.12	2.45	-669.01
บัญชีบริษัทหลักทรัพย์	0.23	0.02	0.10	0.01	0.13	4.94	0.04	7.37	0.07	-2.43	1,080.60	0.27	737.42	0.19	343.19
นักลงทุนต่างประเทศ	179.03	12.69	241.21	17.10	-62.19	1,637.31	14.53	1,825.67	16.20	-188.36	52,112.61	13.20	50,733.08	12.85	1,379.54
นักลงทุนในประเทศ	1,209.51	85.74	1,153.96	81.80	55.55	9,307.22	82.58	9,074.71	80.51	232.51	332,613.48	84.25	333,667.20	84.52	-1,053.72

## มูลค่าการซื้อขายสุทธิสะสมตามกลุ่มนักลงทุนย้อนหลัง 1 ปี

ข้อมูล ณ วันที่ 15 ส.ค. 2566

มูลค่า (ล้านบาท)



สถาบันในประเทศ ✕

บัญชีบริษัทหลักทรัพย์ ✕

นักลงทุนต่างประเทศ ✕

นักลงทุนในประเทศ ✕

# HOONINSIDE

HOONINSIDE



“นายกิตติพันธ์ ศรีบัวเอี่ยม”

ประธานเจ้าหน้าที่บริหาร บริษัท โปรเอ็น คอร์ป จำกัด (มหาชน) (PROEN)

## PROEN

กลยุทธ์ใหม่สร้าง

### New S Curve

ติดตาม Magazine Hooninside ได้แล้ววันนี้



[WWW.HOONINSIDE.COM](http://WWW.HOONINSIDE.COM)



LINE : HOONINSIDE

**NEWSCENTER**

PROGRAM NEWS CENTER



@HOONINSIDE

ติดต่อฝ่ายโฆษณา 02-276-5976 คุณนุ้ย  
E-mail: [reporter@hooninside.com](mailto:reporter@hooninside.com)



@HOONINSIDE