

H O O N I N S I D E

บริษัท ดับบลิวเอชเอ อินดัสเตรียล ดีเวลลอปเม้นท์ จำกัด (มหาชน)



มร.เชิน ซิงหิว
(Mr. Shen Xinghua)

กรรมการผู้จัดการ บริษัท ดางอาน ออโต้ เซาร์กิส เอเชีย จำกัด และกรรมการผู้จัดการและประธานกรรมการ บริษัท ดางอาน ออโต้ เซลส์ (ประเทศไทย)



นางสาวจรีพร
จารุกรสกุล

ประธานคณะกรรมการบริหาร และประธานเจ้าหน้าที่บริหารกลุ่ม บริษัท ดับบลิวเอชเอ คอร์ปอเรชั่น จำกัด (มหาชน)



แพคเกจดีล

WHA - ดางอาน

ตั้งโรงงาน EV 250 ไร่

มูลค่าโครงการเฟสแรกกว่า 8,862 ลบ.



ที่ปรึกษา
ชาलगอง ปัทมพงศ์
ภัทธีรา ดิษฐรุ่งธีรเทพ
สาธิต วรรณศิลป์
พิพัฒน์ นวสวัสดิ์
เทวัญ จงกลรอด
รณพงศ์ มีทอง
ภากร ยิ่งแจ่ม

บรรณาธิการบริหาร
ประสิทธิ์ กรโชคนันต์

หัวหน้าข่าว
อณูภา ศิริรวง

กองบรรณาธิการ
ณภัค ภัทรสุปรีดี

กราฟิก
วิชุดพล นาคสุข
ศิวีไล สอบใหม่
ศักดาจรัส จันทร์อินท

ติดต่อโฆษณา
คุณนุ้ย
02-276-5976
E-mail :
reporter@hooninise.com

CONTENT

ข่าวจากปก	04
ข่าวบริษัทจดทะเบียน	08
ข่าวการเงิน	18
อินไซด์ Business	25
สรุปการซื้อขาย	26



MAGAZINE HOONINSIDE

new stock aexchange / ipo mai / interview / social biz / tip & more

UOBKayHian

วอร์เรน บัฟเฟตต์ แสดงฝีมือชั้นเทพ ต่อเนื่องกว่า 40 ปี
หากลงทุนกับบัฟเฟตต์เมื่อปี 1979

ด้วยเงิน 1 ล้านบาท (CAGR 21%)
วันนี้จะกลายเป็น 2,249 ล้านบาท

600000.00

551030.00

3M3d

100000.00

00000.00

00000.00

200000.00

100000.00

ถ้าไม่มั่นใจว่าจะชนะ

ทำไม...ไม่โตไปกับเรา

อย่าเสียเวลาอีกเลย !!!

ให้ความมั่นใจของท่าน โตไวเท่าๆ กับเบอร์ 1 ของโลก ติดต่อเราเลย ที่

UTRADE GLOBAL MARKET



แพคเกจดี WHA - ฉางอาน

ตั้งโรงงาน EV 250 ไร่ มูลค่าโครงการเฟสแรกกว่า 8,862 ลบ.

บริษัท ดับบลิวเอชเอ อินดัสเตรียล ดีเวลลอปเม้นท์ จำกัด (มหาชน) ในเครือดับบลิวเอชเอ กรุ๊ป ประกาศลงนามในสัญญาซื้อขายที่ดินครั้งใหญ่กับบริษัท ฉางอาน ออโต้ เซาร์กิส เอเชีย จำกัด หนึ่งในกลุ่มยานยนต์ชั้นนำ 4 กลุ่มของจีน จำนวน 250 ไร่ ในนิคมอุตสาหกรรมดับบลิวเอชเอ อีสเทิร์น ซีบอร์ด 4 ของดับบลิวเอชเอ กรุ๊ป

บนพื้นที่เขตพัฒนาพิเศษภาคตะวันออก (อีอีซี) เพื่อสร้างโรงงานผลิต ยานยนต์ไฟฟ้า นับเป็นการลงทุนโดยตรงจากต่างประเทศ (Foreign Direct Investment) ครั้งสำคัญแห่งปี 2566 สะท้อนถึงศักยภาพและการบูรณาการด้านการส่งเสริมการลงทุนอันโดดเด่นของประเทศไทย และมาตรฐานการจัดการ นิคมอุตสาหกรรมเชิง

นิเวศน์อัจฉริยะ (Smart ECO Industrial Estate) ของดับบลิวเอชเอ กรุ๊ป ที่มีความพร้อมด้านระบบสาธารณูปโภคและการจัดการด้านสิ่งแวดล้อม เพื่อรองรับอุตสาหกรรมยุคใหม่ที่ดีที่สุดแห่งหนึ่งของโลก และเป็นอีกก้าวที่ยั่งยืนในการผลักดันให้ไทย ก้าวสู่การเป็นศูนย์กลางการผลิตยานยนต์ไฟฟ้าครบวงจรชั้นนำของโลก

ในพิธีลงนามในสัญญาครั้งสำคัญนี้ ได้รับเกียรติจาก มิสจาง เซียว เซียว (Ms. Zhang Xiaoxiao) อัครราชทูตจีนประจำแผนกพาณิชย์ สถานทูตจีนประจำประเทศไทยร่วมเป็นสักขีพยาน โดยมีนางสาวจรีพร จาตุศรีกุล ประธานคณะกรรมการบริหาร และประธานเจ้าหน้าที่บริหารกลุ่ม บริษัท ดับบลิวเอชเอ คอร์ปอเรชั่น จำกัด (มหาชน) และ มร. เซิน ซิงหิว (Mr. Shen Xinghua) กรรมการผู้จัดการ บริษัท ฉางอาน ออโต้ เซาร์กิส เอเชีย จำกัด และกรรมการผู้จัดการและประธานกรรมการ บริษัท ฉางอาน ออโต้ เซลส์ (ประเทศไทย) จำกัด เป็นผู้ลงนามในสัญญา

นางสาว จรีพร จาตุศรีพิทักษ์



ประธานคณะกรรมการบริหาร และประธานเจ้าหน้าที่บริหารกลุ่มบริษัท ดับบลิวเอชเอ คอร์ปอเรชั่น จำกัด (มหาชน)



“ดับบลิวเอชเอ กรุ๊ปขอขอบคุณ บริษัท ฉางอาน ออโต้ เซาร์ก อีส เอเชีย จำกัด ที่ให้ความเชื่อมั่นและเลือกดับบลิวเอชเอ กรุ๊ป ให้เป็นส่วนหนึ่งของแผนการจัดตั้งฐานการผลิตรถยนต์ไฟฟ้าแห่งใหม่ในประเทศไทย การลงนามในสัญญาซื้อขายที่ดินครั้งนี้ถือเป็นความสำเร็จที่ยิ่งใหญ่แห่งปีของความร่วมมือระหว่างภาครัฐกับเอกชนในการส่งเสริมภาคอุตสาหกรรมยานยนต์แห่งอนาคต และการพัฒนาเศรษฐกิจของประเทศไทย ตลอดจนเป็นสิ่งยืนยันได้ว่าประเทศไทยคือจุดหมายด้านการลงทุนอุตสาหกรรมไฮเทคจากต่างประเทศที่สำคัญของเอเชีย”

นิคมอุตสาหกรรมดับบลิวเอชเอ อีสเทิร์นซีบอร์ด 4 เป็นนิคมอุตสาหกรรมลำดับที่ 9 ของดับบลิวเอชเอ กรุ๊ป ในประเทศไทย มีพื้นที่ทั้งหมด 2,443 ไร่ (รวมพื้นที่ส่วนขยาย) ตั้งอยู่ในทำเลยุทธศาสตร์ของอีสต์ซีบอร์ดที่เอื้อต่อการส่งออกสู่ภูมิภาคต่างๆ ทั่วโลก ทั้งทางบก ทางเรือ และทางอากาศ ได้รับการออกแบบให้เป็นนิคมอุตสาหกรรมเชิงนิเวศน์อัจฉริยะ (Smart ECO Industrial Estate) โดยมีโครงสร้างพื้นฐาน และระบบสาธารณูปโภคที่ได้มาตรฐานระดับโลก

เพียบพร้อมด้วยเทคโนโลยีดิจิทัลและนวัตกรรมล่าสุดต่าง ๆ ไม่ว่าจะเป็นด้าน การสื่อสาร การคมนาคมขนส่ง การรักษาความปลอดภัย การควบคุมด้านสิ่งแวดล้อม ไปจนถึงการผลิตและการบำบัดน้ำเสีย และมีการเชื่อมต่อกับศูนย์ควบคุมส่วนกลางของดับบลิวเอชเอ (Unified Operation Center หรือ UOC) ที่สำนักงานใหญ่ ดับบลิวเอชเอ ทาวเวอร์ ย่านบางนา ทำให้บริษัทฯ สามารถตรวจสอบสถานะด้านสิ่งแวดล้อมต่าง ๆ ได้แบบเรียลไทม์ ซึ่งสอดคล้องกับพันธกิจของ

ดับบลิวเอชเอ กรุ๊ป ในการพัฒนาธุรกิจเพื่อการเติบโตอย่างยั่งยืน The Ultimate Solution for Sustainable Growth

ทั้งนี้การเข้ามาลงทุนตั้งฐานการผลิตของผู้ผลิตรถยนต์ไฟฟ้ารายใหญ่ของโลกจำนวนมาก ส่งผลให้เกิดการขยายคลัสเตอร์ยานยนต์ในอีสต์ซีบอร์ดอย่างต่อเนื่องในช่วงหลายปีที่ผ่านมา โดยในปัจจุบันผู้ผลิตรถยนต์ไฟฟ้าจากประเทศจีนได้เข้ามาลงทุนในประเทศไทยโดยมีมูลค่าการลงทุนกว่า 1.44 พันล้านดอลลาร์ ช่วยผลักดันให้ประเทศไทยกลายเป็นศูนย์กลางการผลิตยานยนต์ไฟฟ้าที่สำคัญในภูมิภาคเอเชียตะวันออกเฉียงใต้

ซึ่งเป็นเครื่องแสดงให้เห็นถึงความพร้อมของประเทศไทยในการก้าวสู่การเป็นหนึ่งศูนย์กลางยานยนต์ไฟฟ้าสำคัญของโลกต่อไป โดยที่ผ่านมามีโอไอได้อนุมัติโครงการยานยนต์ไฟฟ้าไปแล้ว 23 โครงการจาก 16 บริษัท และภายในปี 2573 รถยนต์พลังงานไฟฟ้าจะมีสัดส่วน 30% ของการผลิตยานยนต์ทั้งหมดของประเทศไทย หรือ 725,000 คันต่อปี

นิคมอุตสาหกรรมดับบลิวเอชเอ อีสเทิร์นซีบอร์ด 4

เป็นนิคมอุตสาหกรรมลำดับที่ 9 ของดับบลิวเอชเอ กรุ๊ป ในประเทศไทย มีพื้นที่ทั้งหมด 2,443 ไร่ (รวมพื้นที่ส่วนขยาย) ตั้งอยู่ในทำเลยุทธศาสตร์ของอีสต์ซีบอร์ดที่เอื้อต่อการส่งออกสู่ภูมิภาคต่าง ๆ ทั่วโลก ทั้งทางบก ทางเรือ และทางอากาศ ได้รับการออกแบบให้เป็นนิคมอุตสาหกรรมเชิงนิเวศน์อัจฉริยะ (Smart ECO Industrial Estate) โดยมีโครงสร้างพื้นฐาน และระบบสาธารณูปโภคที่ได้มาตรฐานระดับโลก เพียบพร้อมด้วยเทคโนโลยีดิจิทัลและนวัตกรรมล่าสุดต่าง ๆ ไม่ว่าจะเป็นด้าน การสื่อสาร การคมนาคมขนส่ง การรักษาความปลอดภัย การควบคุมด้านสิ่งแวดล้อม ไปจนถึงการผลิตและการบำบัดน้ำเสีย และมีการเชื่อมต่อกับศูนย์ควบคุมส่วนกลางของดับบลิวเอชเอ (Unified Operation Center หรือ UOC) ที่สำนักงานใหญ่ ดับบลิวเอชเอ ทาวเวอร์ ย่านบางนา ทำให้บริษัทฯ สามารถตรวจสอบสถานะด้านสิ่งแวดล้อมต่าง ๆ ได้แบบเรียลไทม์ ซึ่งสอดคล้องกับพันธกิจของดับบลิวเอชเอ กรุ๊ป ในการพัฒนาธุรกิจเพื่อการเติบโตอย่างยั่งยืน The Ultimate Solution for Sustainable Growth





ทั้งนี้

การเข้ามาลงทุนตั้งฐานการผลิตของผู้ผลิตรถยนต์ไฟฟ้ารายใหญ่ของโลกจำนวนมาก ส่งผลให้เกิดการขยายคลัสเตอร์ยานยนต์ในอีอีซีอย่างต่อเนื่องในช่วงหลายปีที่ผ่านมา โดยในปัจจุบันผู้ผลิตรถยนต์ไฟฟ้าจากประเทศจีนได้เข้ามาลงทุนในประเทศไทยโดยมีมูลค่าการลงทุนกว่า 1.44 พันล้านดอลลาร์ ช่วยผลักดันให้ประเทศไทยกลายเป็นศูนย์กลางการผลิตยานยนต์ไฟฟ้าที่สำคัญในภูมิภาคเอเชียตะวันออกเฉียงใต้ ซึ่งเป็นเครื่องแสดงให้เห็นถึงความพร้อมของประเทศไทยในการก้าวสู่การเป็นหนึ่งในศูนย์กลางยานยนต์ไฟฟ้าสำคัญของโลกต่อไป โดยที่ผ่านมาบีไอไอได้อนุมัติโครงการยานยนต์ไฟฟ้าไปแล้ว 23 โครงการจาก 16 บริษัท และภายในปี 2573 รถยนต์พลังงานไฟฟ้าจะมีสัดส่วน 30% ของการผลิตรถยนต์ทั้งหมดของประเทศไทย หรือ 725,000 คันต่อปี

“ การตัดสินใจลงทุนในประเทศไทยของวางอาน ออโต เซ้าท์อีส เอเชีย มีความสำคัญอย่างยิ่งต่อการส่งเสริมบทบาทของประเทศไทยในอุตสาหกรรมยานยนต์ไฟฟ้าบนเวทีโลก เพราะนอกจากแสดงถึงความเชื่อมั่นของวางอาน ออโต เซ้าท์อีส เอเชีย ที่มีต่อประเทศไทยทั้งด้านโครงสร้างพื้นฐาน ศักยภาพของตลาด นโยบายเชิงรุกในการส่งเสริมอุตสาหกรรมยานยนต์ไฟฟ้า รวมทั้งระบบโลจิสติกส์และซัพพลายเชนที่ครบวงจรพร้อมรองรับการผลิต ดับบลิวเอชเอ กรุ๊ป พร้อมสนับสนุนนโยบายรัฐบาล โดยเฉพาะแผนยุทธศาสตร์ชาติในการผลักดันให้ประเทศไทยมุ่งสู่การเป็นฐานการผลิตยานยนต์ไฟฟ้าและชิ้นส่วนที่สำคัญของโลก ตลอดจนการขยายเครือข่ายสถานีชาร์จ และการผลิตแบตเตอรี่สำหรับยานยนต์ไฟฟ้า เพื่อส่งเสริมให้เกิดระบบนิเวศของยานยนต์ไฟฟ้าอย่างครบวงจร สู่การบรรลุเป้าหมายการใช้ยานยนต์ที่ปล่อยมลพิษเป็นศูนย์ (Zero Emission Vehicle) ภายในปี 2573 หรือ 2030 ซึ่งสอดคล้องกับความมุ่งมั่นของดับบลิวเอชเอ กรุ๊ป ที่จะบรรลุเป้าหมายการปล่อยก๊าซเรือนกระจกสุทธิเป็นศูนย์ภายในปี 2050 (Net Zero Greenhouse Gas by 2050) ” คุณจรีพรกล่าวทิ้งท้าย





VISION

“เป็นบริษัทที่มั่นคง ดำเนินธุรกิจอย่างมี
จรรยาบรรณ มุ่งเน้นการวิจัยพัฒนา
ด้านผลิตภัณฑ์เสริมอาหารตามมาตรฐาน
สากล เป็นมิตรต่อสิ่งแวดล้อม”



- ลงทุนและส่งเสริมเพื่อเพิ่มศักยภาพงานด้านการวิจัย ค้นคว้าหานวัตกรรมที่ทันสมัย และนำมาพัฒนาเป็นผลิตภัณฑ์ใหม่ๆ
- ส่งมอบผลิตภัณฑ์ที่มีความปลอดภัย และได้มาตรฐานสากล หรือตามมาตรฐานที่ลูกค้ากำหนด
- สร้าง “ตราสินค้า” ของบริษัทเอง เพื่อความมั่นคงของธุรกิจในระยะยาว
- สร้างผลตอบแทนในระดับที่เหมาะสม ให้แก่นักลงทุน และผู้มีส่วนได้เสียทุกฝ่าย
- ประกอบธุรกิจด้วยหลักธรรมาภิบาล มีความโปร่งใส คำนึงถึงสิ่งแวดล้อม และมีความรับผิดชอบต่อสังคม
- มุ่งสร้างองค์กรแห่งการเรียนรู้อย่างต่อเนื่อง เพื่อการพัฒนาบุคลากร ให้มีศักยภาพในการดำเนินธุรกิจได้อย่างยั่งยืน

บริษัท ดีโอดี ไบโอเทค จำกัด (มหาชน)
111 หมู่ที่ 2 ต.ท่าจีน อ.เมืองสมุทรสาคร จ.สมุทรสาคร 74000
โทรศัพท์ 034-446-333, 034-446-444 โทรสาร 034-440-373



AH

ตั้งบริษัทย่อยใหม่
เพื่อเป็นตัวแทนจำหน่ายรถยนต์
Changan



นาย เย็บ ชูชวน ประธานกรรมการและประธานเจ้าหน้าที่บริหาร บริษัท อปโก้ ไฮเทค จำกัด (มหาชน) AH
เปิดเผยว่า“บริษัทฯ” ขอแจ้งการจัดตั้งบริษัทย่อยแห่งใหม่ ตามรายละเอียดดังนี้

ชื่อบริษัทร่วมทุน: บริษัท เวปิล อีวี จำกัด

ประเภทธุรกิจ: ตัวแทนจำหน่ายรถยนต์Changan

ทุนจดทะเบียน / ทุนชำระแล้ว

ไม่เกิน 15,000,000 บาท (แบ่งออกเป็นหุ้นสามัญไม่เกินจำนวน 1,500,000 หุ้น มูลค่าที่ตราไว้หุ้นละ 10 บาท)

โครงสร้างการถือหุ้น: บริษัท อปโก้ ไฮเทค จำกัด (มหาชน) ถือหุ้นร้อยละ 100

สถานที่ตั้ง: จังหวัดปทุมธานี ประเทศไทย



MCA

แย้มปิดดีลลูกค้าใหม่
อีก 1-2 รายในสิ้นปีนี้

พร้อมตั้งเป้าปีนี้รายได้ปี 67 โต 30%

นายภักดี เหล่างาม ประธานเจ้าหน้าที่บริหาร บริษัทมาร์เก็ต คอนเน็คชั่น เอเชีย จำกัด (มหาชน) MCA เปิดเผยว่า ประเมินผลประกอบการครึ่งหลังปี 2566 จะดีกว่าครึ่งปีแรก หลังกำลังซื้อของผู้บริโภคกลับเข้าสู่ภาวะปกติ ส่งผลให้ผู้ประกอบการกลับมาจัดกิจกรรมเพื่อส่งเสริมการตลาดได้เป็นปกติเช่นเดิมซึ่งจะสนับสนุนให้ภาพรวมของผลประกอบการทั้งปี 2566 เติบโตได้ 38% ขณะที่ในปี 2571 เชื่อว่ารายได้ยังสามารถเติบโตได้ในระดับ 30% ดีกว่าอุตสาหกรรมที่เติบโตประมาณ 15-20%



พร้อมกันนี้ หลังจากที่บริษัทฯ ได้เข้ามาจดทะเบียนในตลาดหลักทรัพย์เอ็ม เอ ไอ (mai) ในวันนี้เรียบร้อยแล้ว บริษัทฯ ก็มีความพร้อมอย่างเต็มที่ สำหรับแผนขยายการลงทุนที่ชัดเจน โดยเฉพาะธุรกิจการให้บริการ Distributor ที่จะผลักดันให้ MCA จะมีแนวโน้มการเติบโตอย่างก้าวกระโดดเพิ่มโอกาสการต่อยอดธุรกิจใหม่ ภายใต้รูปแบบการให้บริการ Distributor ซึ่งจะเข้ามาสร้าง New S-Curve สู่การเติบโต

ทางธุรกิจในอนาคต ซึ่งสามารถตอบโจทย์ทุกช่องทางความหลากหลายในทุกรูปแบบของประเภทการให้บริการจัดกิจกรรมส่งเสริมการตลาด ที่ตรงตามความต้องการของลูกค้าได้ทุกมิติ รวมถึงยังเป็นการสร้างฐานทุนที่แข็งแกร่ง ในการเพิ่มขีดความสามารถสำหรับรองรับงานขนาดใหญ่ได้เพิ่มมากขึ้น โดยคาดว่าปลายปีนี้จะปิดดีลลูกค้าใหม่อีก 1-2 ราย



โดยล่าสุด บริษัทฯ สามารถปิดดีลคว้งงานลูกค้ารายใหม่เพิ่มอีก 1 ราย โดยมีระยะเวลาตามสัญญา 1 ปี คิดเป็นมูลค่ารวมกว่า 80 ล้านบาท ถือเป็นงานสเกลใหญ่ โครงการแรกหลังการระดมทุน IPO และนับเป็นก้าวสำคัญต่อยุทธศาสตร์ในการขยายสเกลงานบริการของ MCA ทั้งนี้ บริษัทฯ จะเริ่มทยอยรับรู้รายได้จากดีลดังกล่าวเข้ามาทันทีในไตรมาส 4/2566 ซึ่งจากปัจจัยดังกล่าว สะท้อนให้เห็นถึงความมุ่งมั่น พัฒนาการให้บริการธุรกิจกิจกรรมทางการตลาดหลากหลายรูปแบบ ตอบสนองกลยุทธ์การตลาดลูกค้าได้ครบวงจร เพื่อการยกระดับองค์กรในการสร้างการ

เติบโตอย่างยั่งยืนและสร้างผลตอบแทนที่ดีให้กับนักลงทุน

นายภักดี กล่าวเพิ่มเติมว่า บริษัทมั่นใจในธุรกิจ และจะโฟกัสไปที่การสร้างกำไร สร้างรายได้ ถ้ากำไรดี ธุรกิจดี ก็จะสะท้อนกลับมาที่ราคาหุ้น"



ด้านนายเอกจักร บัวภักดี กรรมการผู้จัดการ บริษัท แคมปีเทล วัน พาร์ทเนอร์ จำกัด เปิดเผย ในฐานะที่ปรึกษาทางการเงินของ MCA กล่าวเสริมว่า ราคาหุ้น MCA ที่เปิดต่ำกว่าราคาจอง IPO มองว่าเป็นไปตามภาวะตลาดโดยรวมที่ไม่เอื้ออำนวย โดยวันนี้ตลาดหุ้นไทยปรับตัวลดลงกว่า 10 จุด ประทับกับขอมรับว่าส่วนหนึ่งมาจากการที่วันนี้ MCA มีรายการบีล๊อต ซึ่งอาจจะส่งผลให้มีนักลงทุนบางส่วนไม่เข้าใจ แต่อย่างไรก็ตามเรื่องดังกล่าวไม่เกี่ยวข้องกับการปัจจัยพื้นฐานของ MCA ที่มีความแข็งแกร่งและการดำเนินธุรกิจที่ยังเป็นไปตามแผนงานที่วางไว้



ASW

รุกเปิด “โมดิซ โวयाจ ศรีนครินทร์”
คอนโดจดทะเบียนธุรกิจได้หนึ่งเดียวในย่าน
บนสุดยอดทำเลติดแนวรถไฟฟ้าสายสีเหลือง
มูลค่าโครงการ 2,600 ลบ.

“แอสเซทไวส์” ส่งโครงการ “โมดิซ โวयाจ ศรีนครินทร์” ไลฟ์สไตล์คอนโดระดับไฮเอนด์แห่งใหม่ จะทำเลทองย่านศรีนครินทร์ บนสุดยอดทำเลติดแนวรถไฟฟ้าสายสีเหลือง เชื่อมต่อ Triple Interchange ที่แยกลำสาลี และ แอร์พอร์ตลิงค์ หัวหมาก มูลค่าโครงการ 2,600 ล้านบาท ยืนหนึ่งวิวจัดเต็มแบบ 360 องศา ครบครันด้วยสิ่งอำนวยความสะดวกและพื้นที่ส่วนกลางที่ใหญ่มากถึง 4 ชั้น ตอบโจทย์คนเมืองทุกไลฟ์สไตล์ พร้อมเปิดตัวห้องชุดแบบใหม่ Business Units เอาใจเจ้าของธุรกิจขนาดย่อม เพียงหนึ่งเดียวในย่านที่จดทะเบียนธุรกิจได้ ในราคาเริ่มต้นเพียง 1.99 ล้านบาท เปิดชมห้องตัวอย่างครั้งแรกในวันที่ 28 ตุลาคม 66 นี้

นายกรมเชษฐ์ วัชรินทร์พงษ์ ประธานเจ้าหน้าที่บริหาร บริษัท แอสเซทไวส์ จำกัด (มหาชน) บริษัทพัฒนาอสังหาริมทรัพย์ผู้นำด้านไลฟ์สไตล์ ภายใต้แนวคิด “ความสุขที่ออกแบบมาเพื่อคุณ” หรือ “We Build Happiness” กล่าวว่าย่านศรีนครินทร์ถือเป็นอีกหนึ่งโซนที่อยู่อาศัยที่สำคัญของฝั่งกรุงเทพตะวันออก เนื่องจากเป็นทำเลที่มีความสะดวกสบายเดินทางเข้าออกเมืองได้ง่าย ประกอบกับการเปิดให้บริการรถไฟฟ้าสายสีเหลืองแล้วอย่างเต็มรูปแบบ และมีสิ่งอำนวยความสะดวกต่าง ๆ ครบครัน ส่งผลให้มีความต้องการที่อยู่อาศัยในย่านนี้เพิ่มขึ้น บริษัทฯ จึงพัฒนาคอนโดมิเนียมโครงการใหม่ “โมดิซ โวयाจ ศรีนครินทร์”

(Modiz Voyage Srinakarin) ภายใต้แนวคิด “The Never Ending Journey ที่นี่..สุขได้ทุกการเดินทางของชีวิต ”

“โครงการโมดิซ โวयाจ ศรีนครินทร์ เป็นคอนโดมิเนียมไฮโซ สูง 37 ชั้น 1 อาคาร จำนวน 813 ยูนิต บนพื้นที่กว่า 3 ไร่ โดดเด่นด้วยดีไซน์เปิดรับวิวที่จัดเต็มแบบ 360 องศา โดยรูปแบบห้องชุดประกอบไปด้วย โซน Resident Unit สำหรับพักอาศัย ซึ่งมีทั้งแบบ Simplex ขนาดตั้งแต่ 23.40 - 34.60 ตร.ม. จุดเด่นคือหน้ากว้างถึง 7.8 เมตร ทำให้รู้สึกโปร่งสบาย มีช่องแสงขนาดใหญ่เปิดรับแสงธรรมชาติ และสามารถถ่ายเทอากาศได้เป็นอย่างดี แบบ Vertical Suite ขนาดตั้งแต่ 24.80 - 34.80 ตร.ม. ที่มีเพดานสูงถึง 4.7 เมตร รองรับไลฟ์สไตล์ของคนรุ่นใหม่ที่ชอบห้อง 2 ชั้น และโซน Business Unit พื้นที่ใช้สอยเริ่มต้น 24.5 - 35 ตร.ม. โดยมีเพดานสูง 2.9 ม. สำหรับห้อง Simplex และสูงถึง 5.8 เมตร สำหรับห้อง Vertical Suite มีลิฟท์โดยสารและลิบบันแยก เพื่อความเป็นสัดส่วน และสะดวกสบายสำหรับผู้พักอาศัย และเจ้าของธุรกิจ ที่ปรับเป็นมินิออฟฟิศ มาพร้อมการเฟอร์นิเจอร์แบบ Fully Furnished ที่ออกแบบโดยคำนึงถึงฟังก์ชันการใช้งานที่เกิดประโยชน์สูงสุดในทุกตารางนิ้ว

อีกหนึ่งไฮไลท์ของโครงการ อยู่ที่พื้นที่ส่วนกลางและสิ่งอำนวยความสะดวกสุด

Exclusive ที่จัดเต็มให้มากถึง 4 ชั้น เพื่อให้ตอบโจทย์ไลฟ์สไตล์การอยู่อาศัยทุกเจนเนอเรชั่น ในราคาเริ่มต้น เพียง 1.99 ล้านบาท*

สำหรับโครงการฯ อยู่ติดถนนศรีนครินทร์ที่สามารถเดินทางเข้า-ออกเมืองได้อย่างสะดวกสบาย ไม่ว่าจะปั่น รถโดยสารส่วนตัว ใกล้เคียงชั้นลงทางด่วนศรีรัช เพียง 5 นาที และที่สำคัญยังใกล้รถไฟฟ้าสายสีเหลืองสถานีศรีกรีธา 300 เมตร พร้อมพร้อมด้วยสิ่งอำนวยความสะดวกรอบโครงการ อาทิ แหล่งช้อปปิ้ง เดอะมอลล์ไลฟ์สไตล์ บางกะปิ, โรงพยาบาล สมิติเวช ศรีนครินทร์ สถาบันการศึกษาชั้นนำต่าง ๆ อาทิ ร.ร.นานาชาติเวลลิงตัน, ร.ร.เตรียมอุดมพัฒนากาญจนาภิเษกวิทยาลัยวิทยาศาสตร์ (NIDA) เป็นต้น

ทั้งนี้ โครงการ “โมดิซ โวयाจ ศรีนครินทร์” จะเปิดให้ชมห้องตัวอย่างครั้งแรกอย่างเป็นทางการในวันที่ 28 ตุลาคม 2566 เป็นต้นไป พร้อมรับเครื่องดื่ม Welcome Drink จาก Black Winter Café ที่ X กับโครงการ อีกมิติใหม่ของ คาเฟ่ในสำนักงานขาย ลงทะเบียนรับสิทธิพิเศษได้ที่ www.assetwise.co.th รายละเอียดเพิ่มเติมโทร. 02-168-0000 หรือ Line: @assetwise

**ASSET
wise**



นอร์ทอีส รับเบอร์

เป็นผู้ผลิตยางพารา **คุณภาพดีระดับโลก**
ซื่อสัตย์ยุติธรรมต่อลูกค้า ใช้พลังงานสะอาด
เป็นมิตรต่อชุมชนและสิ่งแวดล้อม
พัฒนารุรกิจไปสู่ อุตสาหกรรมปลายน้ำ

ผลิตภัณฑ์ของเรา



ยางแผ่นรมควัน



ยางแท่ง STR



ยางผสม

ชูวิทย์ จึงธนสมบูรณ์

ประธานเจ้าหน้าที่บริหาร



"อรสิริน"

เซ็น MOU "ดุสิตธานี" สยายปีกบุกทำเลทองภูเก็ต ปันคอนโดฯ - โรงแรม



อรสิริน จับมือพันธมิตร ดุสิตธานี ปันบี
 กดีลพัฒนาโครงการคอนโดมิเนียม Low
 Rise และโรงแรมที่เพียบพร้อมด้วยบริการ
 และสิ่งอำนวยความสะดวกครบครันระดับ
 สากล ตอบสนองวิถีชีวิตสมบูรณ์แบบ บน
 ที่ดินศักยภาพกว่า 15 ไร่ ใจกลางเมือง
 ภูเก็ต เจาะกลุ่มลูกค้าชาวไทย-ต่างชาติ
 หนุนความต้องการที่พักอาศัย Long
 Stay-Short Stay เสริมศักยภาพธุรกิจ
 ต่อยอดการเติบโตสู่ภูมิภาคอื่น

**นายปรีดิทร บุรณุปกรณ์ ประธาน
 เจ้าหน้าที่บริหาร บริษัท อรสิริน โฮลดิ้ง
 จำกัด (มหาชน) หรือ ORN** กล่าวว่า
 บริษัทได้ร่วมลงนามในบันทึกข้อตกลง
 ความร่วมมือ (MOU) กับบริษัท ดุสิตธานี
 จำกัด (มหาชน) หรือ DUSIT เมื่อวันที่ 24
 ตุลาคม 2566 เพื่อร่วมพัฒนาโครงการ
 คอนโดมิเนียม Low Rise และโรงแรม บน
 ที่ดินศักยภาพกว่า 15 ไร่ ใจกลางเมือง
 ภูเก็ต ใกล้ห้างสรรพสินค้า โรงพยาบาล
 ใกล้หาดบางเทา เพียง 15-20 นาที คาด
 เริ่มก่อสร้างโครงการช่วงปลายปี 2567

ทั้งนี้ ORN และ DUSIT มีความเชื่อมั่น
 ต่อศักยภาพของพื้นที่เมืองภูเก็ต ซึ่งมี
 ระบบโครงสร้างพื้นฐานเอื้อต่อการเติบโต
 ของตลาดอสังหาริมทรัพย์ ทั้งเพื่อการ
 อยู่อาศัยและการลงทุน อีกทั้งนโยบาย
 โครงการขยายสนามบินนานาชาติภูเก็ต
 เฟส 2 รวมถึงสัญญาณที่ดีด้านการท่องเที่ยว
 จะช่วยดึงดูดนักท่องเที่ยวและนัก

ลงทุนต่างชาติ ที่ต้องการที่พักอาศัยระยะ
 ยาว-ระยะสั้น ผลักดันกำลังซื้อทั้งจากใน
 และต่างประเทศ ส่งผลดีต่อตลาดที่พัก
 อาศัยในอนาคต

"บริษัทเดินหน้าแผนขยายธุรกิจอย่างต่อเนื่อง
 สร้างโอกาสการเติบโตสู่จังหวัดหัว
 เมืองใหญ่ในภูมิภาคอื่น ผ่านการจับมือกับ
 พันธมิตร "ดุสิตธานี" ที่มีความเชี่ยวชาญ
 และประสบการณ์ในการพัฒนา การดำเนินงาน
 การบริหารจัดการ และให้บริการเพ
 รณโซสีโรงแรมชั้นนำต่างๆ ทั่วทั้งเอเชีย
 แอฟริกา อเมริกา และตะวันออกกลาง

สำหรับความร่วมมือในครั้งนี้ อรสิริน
 จะเป็นผู้รับผิดชอบดำเนินการก่อสร้าง
 โครงการคอนโดมิเนียม Low Rise และ
 ร่วมออกแบบ บริหารงานก่อสร้างโรงแรม
 โดยกลุ่มดุสิตธานี เป็นผู้รับผิดชอบการ
 บริหารจัดการโรงแรม พร้อมมอบบริการ
 ชั้นเลิศ มั่นใจว่าความร่วมมือของทั้ง 2
 บริษัทในครั้งนี้ จะเข้ามาช่วยเสริมความ
 แข็งแกร่งให้สามารถเติบโตได้อย่างยั่งยืน
 รวมถึงนำไปสู่การขยายผลต่อยอด ผสาน
 ความร่วมมือในมิติต่างๆ เพิ่มขึ้นได้อีกใน
 อนาคต"นายปรีดิทร กล่าว

**นายศิโรตช โทณวนิก รองประธานฝ่าย
 พัฒนารธุรกิจโรงแรม บริษัท ดุสิตธานี
 จำกัด (มหาชน) หรือ DUSIT** กล่าวว่า
 บริษัท มีความยินดีเป็นอย่างยิ่งที่ได้ลงนาม
 ในความร่วมมือกับบริษัท อรสิริน โฮลดิ้ง

จำกัด (มหาชน) ผู้พัฒนาอสังหาริมทรัพย์
 โครงการแนวราบ แนวสูง และอาคาร
 พาณิชยกรรมทำเลคุณภาพจังหวัดเชียงใหม่
 ที่มีประสบการณ์มากกว่า 17 ปี



"บริษัทมีความมั่นใจในศักยภาพ
 ประสบการณ์ และความสามารถของทีม
 ผู้บริหาร ที่มีความเชี่ยวชาญในการพัฒนา
 โครงการที่อยู่อาศัยแนวราบ-แนวสูง ที่
 สามารถตอบโจทย์ความต้องการของกลุ่ม
 ลูกค้าชาวไทย และต่างชาติมายาวนาน
 รวมทั้งมุมมองในการทำธุรกิจของทั้ง 2
 บริษัทที่คล้ายกัน ด้านกลยุทธ์การเพิ่ม
 โอกาสในการขยายธุรกิจ เพิ่มความหลากหลาย
 ให้กับงานบริการ เพื่อให้สอดคล้อง
 กับความต้องการของตลาดที่เปลี่ยนแปลงไป

ความร่วมมือในครั้งนี้ จะสามารถสร้าง
 มูลค่าเพิ่มให้กับธุรกิจ สร้างความ
 แข็งแกร่งให้กับแบรนด์ของกลุ่มดุสิตธานี
 นอกจากนี้ โอกาสในการต่อยอดธุรกิจ ที่
 จะทำร่วมกันต่อไปยังมีอีกมากมาย เพื่อ
 สร้างการเติบโตของทั้ง 2 บริษัทได้อย่าง
 มีนัยสำคัญ" นายศิโรตช กล่าว



ECF

ยื่นไฟลิ่ง เตรียมออกหุ้นกู้ฯ 3 ชุด
เรตติ้ง 'BB-' ชุดดอกเบี้ย 7.30-9.00%
มูลค่า 600 ลม.

ECF ยื่นไฟลิ่ง ต่อ ก.ล.ต. เตรียมเสนอขายหุ้นกู้ ครั้งที่ 2/2566 ชนิดระบุชื่อผู้ถือ ไม่ด้วยสิทธิ มีประกัน และมีผู้แทนผู้ถือหุ้นกู้ ซึ่งผู้ออกหุ้นกู้มีสิทธิไต่ถอนหุ้นกู้ก่อนครบกำหนดไต่ถอน จำนวน 3 ชุด เรตติ้ง 'BB-' ชุดดอกเบี้ยดอกเบี่ย 7.30-9.00% เสนอขายแก่ผู้ลงทุนสถาบัน และ/หรือ ผู้ลงทุนรายใหญ่ มูลค่าหุ้นกู้รวมไม่เกิน 400 ล้านบาท และมีหุ้นกู้สำรองเพิ่มเติมมูลค่ารวมไม่เกิน 200 ล้านบาท คิดเป็นมูลค่ารวมทั้งสิ้นไม่เกิน 600 ล้านบาท เพื่อ เป็นเงินทุนหมุนเวียน เสริมสร้างการเติบโตของธุรกิจ คาดจะออกในวันที่ 13-16 พ.ย. 2566 และ คาดเสนอขายในวันที่ 17 พ.ย. 2566

นายอารักษ์ สุงสวัสดิ์ กรรมการผู้จัดการ บริษัท อีสต์โคสต์เพอร์นิเทค จำกัด (มหาชน) (ECF) ผู้ผลิตและจำหน่ายเฟอร์นิเจอร์ไม้ปาร์ติเคิลบอร์ดไม้เอ็มดีเอฟ แบบประกอบด้วยตนเอง เฟอร์นิเจอร์ไม้ยางพารา จำหน่ายทั้งในและต่างประเทศ เปิดเผยว่า บริษัทมีแนวโน้มการเติบโตในช่วงครึ่งปีหลัง จากการที่ธุรกิจเข้าสู่ช่วงไฮซีซั่น ปัจจัยสนับสนุนจากธุรกิจภาคบริการภาคท่องเที่ยว และภาคอสังหาริมทรัพย์ขยายตัว ส่งผลให้ปริมาณคำสั่งซื้อทั้งในประเทศและต่างประเทศเพิ่มขึ้นอย่างต่อเนื่อง

ขณะที่ บริษัท ทริสเรตติ้ง จำกัด ได้จัดอันดับเครดิตความน่าเชื่อถือขององค์กรให้กับ ECF ด้วยเรตติ้ง 'BB-' แนวโน้มอันดับเครดิต 'Stable' หรือ 'คงที่' เมื่อวันที่ 19 กรกฎาคม 2566 สะท้อนจาก

ความสามารถในการแข่งขันในตลาดเฟอร์นิเจอร์และการมีช่องทางการจัดจำหน่ายที่หลากหลาย

ทั้งนี้ เพื่อรองรับการเติบโตของธุรกิจ บริษัทได้ยื่นแบบร่างแบบแสดงรายการต่อสำนักงานคณะกรรมการกำกับหลักทรัพย์และตลาดหลักทรัพย์ (ก.ล.ต.) สำหรับการเสนอขายหุ้นกู้มีประกันของบริษัท อีสต์โคสต์เพอร์นิเทค จำกัด (มหาชน) ครั้งที่ 2/2566 ชนิดระบุชื่อผู้ถือ ไม่ด้วยสิทธิ มีประกัน และมีผู้แทนผู้ถือหุ้นกู้ จำนวน 3 ชุด ได้แก่

ชุดที่ 1 ครบกำหนดไต่ถอนปี พ.ศ. 2568 ซึ่งผู้ออกหุ้นกู้มีสิทธิไต่ถอนหุ้นกู้ก่อนครบกำหนดไต่ถอน (หุ้นกู้ชุดที่ 1) อัตราดอกเบี้ยคงที่ร้อยละ 7.30 ต่อปี ตลอดอายุหุ้นกู้ อายุหุ้นกู้ 1 ปี 6 เดือน ชำระดอกเบี้ยทุก 3 เดือน ตลอดอายุหุ้นกู้

ชุดที่ 2 ครบกำหนดไต่ถอนปี พ.ศ. 2569 ซึ่งผู้ออกหุ้นกู้มีสิทธิไต่ถอนหุ้นกู้ก่อนครบกำหนดไต่ถอน (หุ้นกู้ชุดที่ 2) อัตราดอกเบี้ยคงที่ร้อยละ 7.60 ต่อปี ตลอดอายุหุ้นกู้ อายุหุ้นกู้ 2 ปี 3 เดือน ชำระดอกเบี้ยทุก 3 เดือน ตลอดอายุหุ้นกู้

ชุดที่ 3 ครบกำหนดไต่ถอนปี พ.ศ. 2571 ซึ่งผู้ออกหุ้นกู้มีสิทธิไต่ถอนหุ้นกู้ก่อนครบกำหนดไต่ถอน (หุ้นกู้ชุดที่ 3) โดยอัตราดอกเบี้ย ปีที่ 1 ร้อยละ 7.30, ปีที่ 2 ร้อยละ 7.30, ปีที่ 3 ร้อยละ 8.00, ปีที่ 4 ร้อย

ละ 8.50 และ ปีที่ 5 ร้อยละ 9.00 (อัตราผลตอบแทนที่แท้จริง ร้อยละ 8.26 ต่อปี) อายุหุ้นกู้ 5 ปี ชำระดอกเบี้ยทุก 3 เดือน ตลอดอายุหุ้นกู้ มูลค่าหุ้นกู้รวมไม่เกิน 400 ล้านบาท และมีหุ้นกู้สำรองเพิ่มเติมมูลค่ารวมไม่เกิน 200 ล้านบาท คิดเป็นมูลค่ารวมทั้งสิ้นไม่เกิน 600 ล้านบาท

ขณะนี้อยู่ระหว่างการขออนุมัติจาก ก.ล.ต. คาดว่าจะกำหนดวันจองซื้อในช่วงระหว่างวันที่ 13-16 พฤศจิกายน 2566 และ คาดว่าสามารถกำหนดวันที่ออกและเสนอขายหุ้นกู้ในวันที่ 17 พฤศจิกายน 2566

สำหรับการออกและเสนอขายหุ้นกู้ครั้งนี้มีวัตถุประสงค์เพื่อนำเงินที่ได้ไปชำระหุ้นกู้รุ่น ECF23DA ที่จะครบกำหนดไต่ถอนในวันที่ 8 ธันวาคม 2566 และเป็นเงินทุนหมุนเวียนของบริษัทฯ เพื่อเสริมสร้างการเติบโตของธุรกิจ

ด้านการเสนอขายหุ้นกู้ในครั้งนี้เป็นการเสนอขายให้แก่ กลุ่มผู้ลงทุนสถาบัน และ/หรือ ผู้ลงทุนรายใหญ่โดยมีผู้จัดการการจัดจำหน่ายร่วมจำนวน 3 แห่ง ได้แก่ บริษัทหลักทรัพย์ พาย จำกัด (มหาชน), บริษัทสยามเวลล์ จำกัด และ บริษัทหลักทรัพย์ เอเอสแอล จำกัด โดยมี ธนาคารไทยพาณิชย์ จำกัด (มหาชน) เป็นนายทะเบียนหุ้นกู้ และด้านบริษัท สยามเวลล์ จำกัด เป็นผู้แทนผู้ถือหุ้นกู้

ECF
EAST COAST FURNITECH



SIAM WEALTH
SIAM WEALTH SECURITIES COMPANY LIMITED
บริษัทหลักทรัพย์ สยามเวลธ์ จำกัด

ECF

EAST COAST FURNITECH

หุ้นกู้มีประกันของบริษัท

อีสต์โคสต์เฟอร์นิเทค จำกัด (มหาชน)

ครั้งที่ 2/2566

หุ้นกู้ชนิดระบุชื่อผู้ถือ ประเภทไม่ค้อยสิทธิ มีผู้แทนผู้ถือหุ้นกู้ และผู้ออกหุ้นกู้มีสิทธิไถ่ถอนหุ้นกู้ก่อนครบกำหนดไถ่ถอน

เอกสารใช้ภายในเท่านั้น

อัตราดอกเบี้ย

ชุดที่ 1

**อายุหุ้นกู้
1 ปี 6 เดือน**

อัตราคงที่ 7.30 % ต่อปี

ชำระดอกเบี้ยทุกๆ 3 เดือน

ชุดที่ 2

**อายุหุ้นกู้
2 ปี 3 เดือน**

อัตราคงที่ 7.60 % ต่อปี

ชำระดอกเบี้ยทุกๆ 3 เดือน

ชุดที่ 3

**อายุหุ้นกู้
5 ปี**

ปีที่ 1	ปีที่ 2	ปีที่ 3	ปีที่ 4	ปีที่ 5
7.30 %	7.60 %	8.00 %	8.50 %	9.00 %

อัตราดอกเบี้ยผลตอบแทนที่แท้จริง **8.26 %**

ชำระดอกเบี้ยทุกๆ 3 เดือน

หลักประกัน

- สิทธิในบัญชีเงินฝากซึ่งจะได้จดทะเบียนหลักประกันทางธุรกิจไว้กับผู้แทนในอัตราส่วน 1:1 เท่า ของมูลค่าหุ้นกู้ที่เสนอขายได้ทั้งหมดในวันที่ออกหุ้นกู้ และเมื่อผู้ออกหุ้นกู้ได้นำเงินฝากซึ่งฝากไว้ในบัญชีหลักประกันทางธุรกิจไปใช้ชำระหนี้ตามวัตถุประสงค์การใช้เงิน ผู้ออกหุ้นกู้จะนำทรัพย์สินประเภทหุ้นสามัญของบริษัท อีซีเอฟ พาวเวอร์ จำกัด มูลค่าตามบัญชี (BV) เท่ากับ 10.48 บาท/หุ้น ตามรายละเอียดที่ระบุไว้ในเอกสารแนบท้าย 1 (ข) ของข้อกำหนดสิทธิมาจํานาทดแทน โดยคํารวมมูลค่าทรัพย์สินที่เป็นประกันในอัตราส่วนไม่น้อยกว่า 1.1:1 เท่า



แบบแสดงรายการข้อมูล (แบบ69-DEBT-II&HNW)
และร่างหนังสือชี้ชวน ยังไม่มีผลบังคับใช้
อยู่ระหว่างการพิจารณาของสำนักงาน ก.ล.ด.



LINE : @siamwealth

มูลค่าเสนอขายไม่เกิน 400 ล้านบาท สำรองเพื่อการเสนอขาย 200 ล้านบาท
รวมทั้งสิ้นไม่เกิน 600 ล้านบาท

จองซื้อขั้นต่ำ 100,000 บาทและทวีคูณครั้งละ 100,000 บาท

อันดับความน่าเชื่อถือของผู้ออกหุ้นกู้ :
“BB-” แนวโน้ม “Stable”



ระดับความเสี่ยง

7

สอบถามรายละเอียดเพิ่มเติมได้ที่
บริษัทหลักทรัพย์ สยามเวลธ์ จำกัด
โทร. 02-430-6545
WWW.SIAMWEALTH.CO.TH

เสนอขายผู้ลงทุนสถาบัน และ/หรือ ผู้ลงทุนรายใหญ่ (II&HNW)
คาดว่าเปิดจองซื้อและรับหนังสือชี้ชวนวันที่
13-16 พฤศจิกายน 2566

คำเตือน : การลงทุนมีความเสี่ยง ผู้ลงทุนควรศึกษาและทำความเข้าใจข้อมูลและรายละเอียดเกี่ยวกับเงื่อนไขของตราสารหนี้
ลักษณะของตราสารหนี้ ผู้ออกตราสารหนี้ ความเหมาะสมในการลงทุน รวมถึงระดับความเสี่ยงที่เกี่ยวข้องก่อนตัดสินใจลงทุน



NAM

เผยยอดจองซื้อ IPO ลุ้น เตรียมพร้อมเข้าเทรดใน SET วันที่ 31 ตุลาคมนี้

'บมจ. นำวิวัฒน์ เมดิคอล คอร์ปอเรชั่น' หรือ NAM พร้อมนำหุ้นเข้าเทรดในตลาดหลักทรัพย์แห่งประเทศไทย (SET) เป็นวันแรก ในวันที่ 31 ตุลาคมนี้ ปลื้มกระแสตอบรับนักลงทุนเชื่อมั่นในศักยภาพธุรกิจผลิต นำเข้า และจัดจำหน่ายเครื่องมือทางการแพทย์กลุ่มงานปราศจากเชื้อในประเทศไทย เดินหน้ายกระดับองค์กรเพื่อจับเคลื่อนอุตสาหกรรมเครื่องมือแพทย์ของไทยสู่ระดับโลก

คุณวิโรจน์ ชัยเทอดเกียรติ ประธานเจ้าหน้าที่บริหาร บริษัท นำวิวัฒน์ เมดิคอล คอร์ปอเรชั่น จำกัด (มหาชน) (บริษัทฯ) หรือ NAM เปิดเผยว่า บริษัทฯ พร้อมนำหุ้นเข้าซื้อขายวันแรกในตลาดหลักทรัพย์แห่งประเทศไทย (SET) ในวันที่ 31 ตุลาคมนี้ โดยใช้ชื่อย่อ 'NAM' ในการซื้อขายหลักทรัพย์ และเชื่อมั่นว่าด้วยศักยภาพของ บริษัทฯ ในการเป็นผู้ผลิต นำเข้า และจัดจำหน่ายผลิตภัณฑ์เครื่องมือและอุปกรณ์ทางการแพทย์สำหรับการทำงานปลอดเชื้อและฆ่าเชื้ออุปกรณ์ทางการแพทย์ รวมถึงผลิตภัณฑ์สิ้นเปลืองทางการแพทย์ และให้บริการอื่นที่เกี่ยวข้องแบบครบวงจร ทำให้มีความได้เปรียบและพร้อมต่อยอดความสำเร็จเพื่อยกระดับอุตสาหกรรม เครื่องมือและอุปกรณ์ทางการแพทย์ของไทยให้มีศักยภาพการแข่งขันอย่างยั่งยืนในระดับโลก

ทั้งนี้ การเสนอขายหุ้น IPO ในช่วงที่ผ่านมาจำนวนไม่เกิน 181 ล้านหุ้น ราคาเสนอขายหุ้นละ 7.70 บาท นับว่าประสบความสำเร็จโดยได้รับความสนใจจากนักลงทุนเป็นอย่างมาก สะท้อนถึงความเชื่อมั่นในศักยภาพและพื้น

ฐานทางธุรกิจซึ่งมีความแข็งแกร่งและยั่งยืนในอนาคต ทำให้ NAM เป็นหุ้น IPO นื่องใหม่ที่นักลงทุนให้ความสนใจเป็นอย่างมาก

บริษัทฯ มุ่งมั่นจะก้าวขึ้นเป็นผู้นำในอุตสาหกรรมการผลิต นำเข้า และจัดจำหน่ายเครื่องมือและอุปกรณ์ทางการแพทย์กลุ่มงานปราศจากเชื้อ และให้บริการอื่นๆ ที่เกี่ยวข้อง เพื่อส่งเสริมหน่วยงานทางการแพทย์แบบครบวงจรในภูมิภาคเอเชียตะวันออกเฉียงใต้ ซึ่งภายหลังจากเข้าจดทะเบียนในตลาดหลักทรัพย์ฯ บริษัทฯ ได้วางแผนขยายการลงทุนเพื่อเพิ่มขีดความสามารถการแข่งขัน แบ่งเป็น

- 1.) โครงการขยายโรงงานแห่งใหม่ โดยมีแผนขยายโรงงานแห่งใหม่ เพื่อเพิ่มกำลังการผลิตทั้งในส่วนเครื่องมือทางการแพทย์และกลุ่มผลิตภัณฑ์สิ้นเปลืองทางการแพทย์เพื่อรองรับความต้องการที่เพิ่มขึ้นในอนาคต
- 2.) โครงการลงทุนพัฒนาศูนย์วิจัยและพัฒนาผลิตภัณฑ์เครื่องมือทางการแพทย์ มุ่งเน้นพัฒนาผลิตภัณฑ์ที่ตอบโจทย์กับความ ต้องการ และพัฒนาเพื่อให้ต้นทุนสินค้าเข้าถึงโรงพยาบาลในทุกระดับและสามารถส่งต่อมาตรฐานด้านความสะอาดที่เท่าเทียมกัน โดยผ่านการวิจัย ศึกษา ค้นคว้า และเก็บข้อมูลการใช้งานผลิตภัณฑ์ในด้านต่างๆ ซึ่งคาดว่าจะเริ่มดำเนินการในไตรมาส 2 - 3 ปี 2567
- 3.) โครงการลงทุนหรือร่วมลงทุนในบริษัทที่ประกอบธุรกิจเครื่องมือทางการแพทย์หรือมีนวัตกรรมที่ส่งเสริมการประกอบ

ธุรกิจ เพื่อสร้างการเติบโตอย่างยั่งยืน บริษัทฯ ได้ศึกษาโอกาสในการขยายธุรกิจที่เกี่ยวข้องกับเครื่องมือทางการแพทย์ การทำความสะอาด การทำให้ปลอดเชื้อและการทำให้ปราศจากเชื้อ (Decontamination Disinfection and Sterilization) และ/หรือธุรกิจที่เกี่ยวข้อง เพื่อเพิ่มขีดความสามารถในการแข่งขันและสร้างมูลค่าเพิ่มให้กับบริษัทฯ อย่างครบวงจร โดยมุ่งเน้นการขยายกิจการในต่างประเทศเพื่อสร้างรากฐานรองรับการเติบโตในอนาคต และ

4.) ใช้เป็นเงินทุนหมุนเวียนในกิจการ

ประธานเจ้าหน้าที่บริหาร NAM กล่าวว่ บริษัทฯ ให้ความสนใจขยายการเติบโตในกลุ่มเครื่องมือแพทย์ที่เกี่ยวกับการดูแลสุขภาพ (Healthcare) มากขึ้น โดยก่อนเข้าจดทะเบียนในตลาดหลักทรัพย์ฯ บริษัทฯ ได้พิจารณาอนุมัติการลงทุนในบริษัทอุปกรณ์การแพทย์ในประเทศไต้หวัน ที่มุ่งเน้นการพัฒนาเทคโนโลยีที่เป็นนวัตกรรมสำหรับการรักษาภาวะหยุดหายใจขณะนอนหลับ หรือ Obstructive Sleep Apnea (OSA) โดยได้เล็งเห็นถึงศักยภาพในการเติบโตและสามารถนำองค์ความรู้มาต่อยอดได้ โดยบริษัทจะลงทุนในหุ้นบุริมสิทธิ มูลค่าไม่เกิน 40 ล้านบาท คาดว่าจะชำระเงินลงทุนดังกล่าวภายในสิ้นปี 2566 โดยใช้เงินส่วนหนึ่งที่ได้รับจากเสนอขายหลักทรัพย์ครั้งนี้ และ/หรือใช้กระแสเงินสดของ บริษัทฯ ในการลงทุนโครงการดังกล่าว

nam^o



NAM

เผยยอดจองซื้อ IPO ล้น เตรียมพร้อมเข้าเทรดใน SET วันที่ 31 ตุลาคมนี้

nam | นำวิวัฒน์
Leading Technology for Life



คุณวราห์ สุจริตกุล Chairman บริษัท หลักทรัพย์ ฟินันซ่า จำกัด ในฐานะผู้จัดการการจัดจำหน่ายและรับประกันการจัดจำหน่ายกล่าวว่า หลังจาก บมจ.นำวิวัฒน์ เมดิคอล คอร์ปอเรชั่น หรือ NAM ได้เปิดขายหุ้น IPO จำนวน 181 ล้านหุ้น ในราคาหุ้นละ 7.70 บาท ระหว่างวันที่ 19-20 และ 24 ตุลาคม 2566 ได้รับความสนใจจากนักลงทุนจำนวนมาก เนื่องจากมั่นใจในปัจจัยพื้นฐานที่ดีและมีศักยภาพการเติบโตสูง ประกอบกับอุตสาหกรรมเครื่องมือแพทย์มีทิศทางเติบโตอย่างต่อเนื่องตามการเพิ่มขึ้นของจำนวนผู้ป่วยและผู้สูงอายุ นโยบายเพื่อยกระดับอุตสาหกรรม การพัฒนาของเครื่องมือและอุปกรณ์ทางการแพทย์ รวมถึงแนวโน้มการเพิ่มค่าใช้จ่ายและงบประมาณด้านสุขภาพของภาครัฐ เนื่องจากอุตสาหกรรมเครื่องมือแพทย์เป็นสินค้าจำเป็นที่มีความสำคัญต่อสุขภาพ อีกทั้งด้วยความมุ่งมั่นของบริษัทฯ ที่จะก้าวขึ้นเป็นผู้นำอุตสาหกรรมการผลิต นำเข้า และจัดจำหน่ายเครื่องมือและอุปกรณ์ทางการแพทย์กลุ่มงานปราศจากเชื้อ และให้บริการ

อื่นๆ ที่เกี่ยวข้อง เป็นสิ่งช่วยผลักดันที่ทำให้กระแสความสนใจหุ้นของ NAM ได้รับความตอบรับเป็นอย่างดี

คุณวราชาติ ทวยเจริญ กรรมการผู้จัดการ บริษัท ฟินเน็กซ์ แอ็ดไวเซอร์ จำกัด ในฐานะที่ปรึกษาทางการเงิน กล่าวว่า NAM ถือเป็นผู้นำในธุรกิจผลิต นำเข้า และจำหน่ายเครื่องมือและอุปกรณ์ทางการแพทย์สำหรับการทำงานทำความสะอาดและฆ่าเชื้ออุปกรณ์ทางการแพทย์ ซึ่งให้บริการแบบครบวงจร นับเป็นหนึ่งในธุรกิจที่น่าสนใจเป็นอย่างมาก และถือเป็นบริษัทฯ ที่ช่วยสนับสนุนการแพทย์และระบบสาธารณสุข เพราะผลิตภัณฑ์และบริการของ NAM อยู่ในกระบวนการฆ่าเชื้ออุปกรณ์ทางการแพทย์ในระดับปราศจากเชื้อ (Sterilization) ซึ่งถือเป็นสิ่งสำคัญเป็นอย่างมาก นอกจากนี้ การมีบริษัทในกลุ่มปตท. เข้ามาร่วมเป็นพันธมิตรทางธุรกิจ จะช่วยเสริมศักยภาพด้านการคิดค้นและพัฒนาผลิตภัณฑ์เพื่อสร้างนวัตกรรมใหม่ๆ จึงมั่นใจว่า NAM จะเป็นหุ้นที่แข็งแกร่งและพร้อมสร้างการเติบโตได้ในระยะยาว

คุณกัมพล ทรวงบุรณกุล ผู้ช่วยกรรมการผู้จัดการ บริษัทหลักทรัพย์ รัชชาติ จำกัด (มหาชน) ในฐานะที่ปรึกษาทางการเงิน กล่าวว่า NAM มีฐานลูกค้าสำคัญเป็นโรงพยาบาลและหน่วยงานองค์กรทางด้านสาธารณสุขกว่า 1,200 แห่ง ซึ่งครอบคลุมทั้งในและต่างประเทศ มีความเชี่ยวชาญและประสบการณ์กว่า 50 ปี อีกทั้งบริษัทฯ ยังส่งเสริมการวิจัยพัฒนา ผลิต จัดหาเทคโนโลยีในกระบวนการผลิตและนวัตกรรมทางการแพทย์ที่ทันสมัยอย่างต่อเนื่อง ทำให้ได้รับความเชื่อถือในผลิตภัณฑ์ที่มีคุณภาพตามมาตรฐานเป็นที่ยอมรับระดับสากล อาทิ ASME, ISO13485, ISO9001, ISO14001, CE Mark และ PED รวมถึงแผนการเตรียมขยายธุรกิจไปยังต่างประเทศ เช่น ออสเตรเลีย จีน มาเลเซีย เวียดนาม เมียนมาร์ และสปป.ลาว จะเป็นปัจจัยสำคัญที่ผลักดันให้บริษัทฯ เติบโตไปพร้อมกับพัฒนาการด้านสาธารณสุข ทั้งในระดับประเทศและระดับโลก

ไปให้สุด กับเรื่องสดใหม่ พีที สดใหม่ไปกับคุณ



ttb analytics ประเมินต้นทุนโลจิสติกส์

ต่อจีดีพีปี 2566 หดตัวเหลือ 13.5%

แต่ยังสูงกว่าค่าเฉลี่ยภูมิภาค

ศูนย์วิเคราะห์เศรษฐกิจ ทีทีบี หรือ

ttb analytics ประเมินสัดส่วนต้นทุนโลจิสติกส์ต่อจีดีพีปี 2566 ลดเหลือ 13.5% จากค่าระวางการขนส่งทางเรือที่ปรับลดแรงจากฐานที่สูง และต้นทุนค่าขนส่งทางถนนที่เริ่มทรงตัวจากที่เพิ่มในอัตราเร่งจากปีก่อนหน้า ทั้งนี้ คาดปี 2567 สัดส่วนต้นทุนโลจิสติกส์ต่อจีดีพีมีแนวโน้มปรับเพิ่มเล็กน้อยจากค่าระวางเรือที่อาจงยับตัวเพิ่มจากการเริ่มฟื้นตัวของภาคส่งออก และภาครัฐเร่งพัฒนาโครงสร้างพื้นฐานระบบรางและสนับสนุนการใช้รถยนต์ไฟฟ้าในการขนส่งในการลดต้นทุนการขนส่งทางถนน และเพื่อลดสัดส่วนต้นทุนโลจิสติกส์ต่อจีดีพีให้ต่ำกว่าค่าเฉลี่ยของภูมิภาค

ระบบโลจิสติกส์เป็นภาคส่วนสำคัญที่เชื่อมโยงภาคผลิตกับภาคการค้า หรือกล่าวอีกนัยหนึ่งคือการส่งผ่านสินค้าจากผู้ผลิตไปยังผู้บริโภค อย่างไรก็ตาม ต้นทุนโลจิสติกส์เป็นต้นทุนส่วนเพิ่มที่ไม่เกี่ยวกับขั้นตอนการผลิต ที่อาจลดทอนกำไรของผู้ขายหรือส่งผลให้ผู้ซื้อต้องจ่ายเงินจำนวนเพิ่มสูงขึ้น ดังนั้น การที่ต้นทุนโลจิสติกส์มีสัดส่วนที่สูงเมื่อเทียบกับผลิตภัณฑ์มวลรวม (จีดีพี) เปรียบเสมือนสัดส่วนของรายได้บางส่วนต้องถูกนำไปเพื่อการขนส่ง ซึ่งข้อมูลปี 2565 ของสภาพัฒนาการเศรษฐกิจและสังคมแห่งชาติชี้ว่าประเทศไทยมีสัดส่วนต้นทุนโลจิสติกส์ต่อจีดีพี 13.9% โดยสูงกว่าเมื่อเทียบกับกลุ่มประเทศที่พัฒนาแล้ว เช่น

สหรัฐอเมริกา และ ญี่ปุ่น ที่มีสัดส่วนที่ 9.1% และ 8.0% ตามลำดับ รวมถึงเมื่อเปรียบเทียบกับประเทศในกลุ่มอาเซียนที่มีขนาดเศรษฐกิจใหญ่ เช่น สิงคโปร์และมาเลเซีย ที่มีสัดส่วนที่ 8% และ 13% พบว่าประเทศไทยก็ยังมีสัดส่วนต้นทุนโลจิสติกส์ต่อจีดีพีที่สูงกว่าซึ่งอาจเป็นอุปสรรคในการตัดสินใจในการเข้ามาลงทุนของผู้ประกอบการต่างชาติจากความเสียเปรียบในด้านการขนส่งที่ส่งผลต่อค่าใช้จ่ายที่ต้องเสียไปเพื่อการจัดส่งและบริหารจัดการสินค้าที่สูงขึ้น

อย่างไรก็ดี ในมุมมองของ ttb analytics เชื่อว่าสัดส่วนต้นทุนโลจิสติกส์ต่อจีดีพีในปี 2565 มีความเป็นไปได้ที่จะปรับเพิ่มสูงขึ้นแตะ 14.5% ซึ่งใกล้เคียงกับตัวเลขที่ทาง PricewaterhouseCoopers (PwC) ได้ประเมินไว้ในช่วงเดือนกรกฎาคมที่ผ่านมาที่ประมาณ 15% จากค่าระวางตู้สินค้าตามการประกาศของสภาผู้ส่งสินค้าทางเรือชี้ค่าระวางตู้สินค้าเฉลี่ยเพิ่มสูงขึ้นถึง 52% บนปริมาณการขนส่งที่ใกล้เคียงกับปีก่อนหน้า และในกลุ่มเรือบรรทุกสินค้าเทกองที่ค่าระวางต่อตันปรับลดลง 10% แต่ชดเชยด้วยปริมาณขนส่งสินค้าเทกองที่เพิ่มขึ้นถึง 26% สอดคล้องกับผลประกอบการของผู้ประกอบการขนส่งเรือตู้สินค้าและเรือบรรทุกสินค้าเทกองที่รายได้ในปี 2565 เพิ่มขึ้น 37.4% และ 30.5% ตามลำดับ

ในส่วนของปี 2566 ttb analytics ประเมินสัดส่วนต้นทุนโลจิสติกส์ต่อจีดีพีมีแนวโน้มปรับตัวลงอย่างมีนัยสำคัญเหลือที่ 13.5% จากต้นทุนขนส่งทางน้ำที่มีค่าระวางตู้สินค้าเริ่มปรับตัวลดลงต่อเนื่อง โดยในปี 2566 ค่าระวางตู้สินค้าปรับลดลงราว 60% เมื่อเทียบกับในแต่ละช่วงเวลาเดียวกันของปี 2565 รวมถึงกลุ่มสินค้าเทกอง ค่าระวางก็มีการปรับลดลงเกือบ 40% และต้นทุนการขนส่งทางถนนเริ่มทรงตัวจากฐานที่ปรับเพิ่มสูงไปแล้วในปีก่อนหน้า ทั้งนี้ คาดสัดส่วนต้นทุนโลจิสติกส์ต่อจีดีพีในปี 2567 อาจมีทิศทางปรับเพิ่มเล็กน้อยที่ 13.6% จากค่าขนส่งทางน้ำที่คาดว่าในปี 2566 จะฟื้นตัวดีขึ้นช่วยหนุนทั้งค่าระวางที่ปรับเพิ่มตามอุปสงค์ที่คาดว่าจะเพิ่มสูงขึ้น ซึ่งเห็นได้ว่าบนโครงสร้างการขนส่งของไทยพบต้นทุนค่าขนส่งเมื่อเทียบกับรายได้ยังถือว่าสูงโดยเปรียบเทียบ ดังนั้น เพื่อเพิ่มความสามารถในการแข่งขันและดึงดูดเม็ดเงินการลงทุนจากผู้ประกอบการต่างชาติ การลดสัดส่วนต้นทุนโลจิสติกส์ต่อจีดีพี จึงเป็นเรื่องจำเป็นที่ไทยต้องวางแผนและดำเนินการในระยะถัดไป เพื่อเพิ่มความสามารถในการแข่งขันของประเทศในการดึงดูดเงินลงทุนจากต่างชาติ ดังต่อไปนี้

ttb analytics ประเมินต้นทุนโลจิสติกส์

ต่อจีดีพีปี 2566 หดตัวเหลือ 13.5%

แต่ยังสูงกว่าค่าเฉลี่ยภูมิภาค

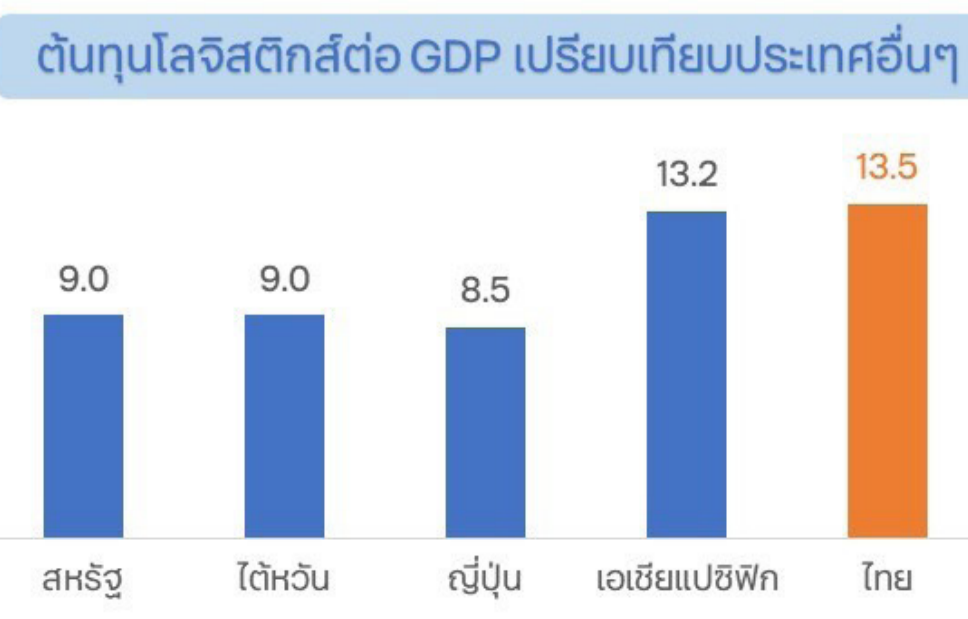
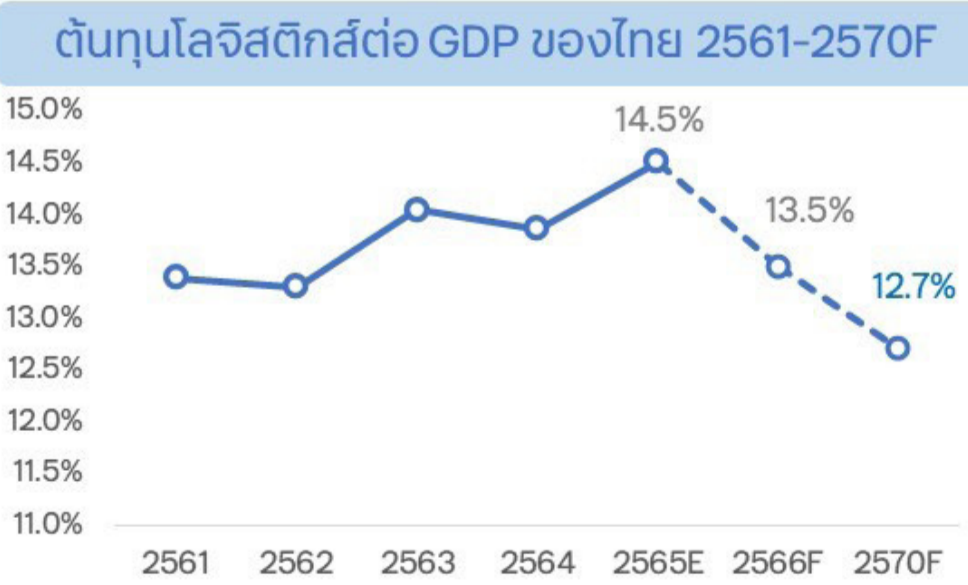
ลดต้นทุนการขนส่งทางบก ประเทศไทย มีสัดส่วนต้นทุนการขนส่งทางบกคิดเป็น สัดส่วนกว่า 49.6% ของโครงสร้างต้นทุน การขนส่งทั้งหมด โดยปัจจุบันภาครัฐมี แผนงานในการพัฒนาโครงสร้างพื้นฐาน ทางรางให้ครอบคลุมมากขึ้นผ่านโครงการ รถไฟความเร็วสูง และ รถไฟรางคู่ ซึ่งตาม ข้อมูลการศึกษาใช้ระบบการขนส่งทางราง มีต้นทุนการขนส่งต่ำกว่าทางถนน 2.23 - 3.06 เท่าเมื่อเทียบเป็นน้ำหนักต่อกิโลเมตร แต่เป็นที่น่าเสียดายที่ปัจจุบันต้นทุนการ ขนส่งทางรางมีสัดส่วนเพียง 1.9% ของ ต้นทุนค่าขนส่งทั้งหมด รวมถึงภาครัฐ ควรสนับสนุนให้ภาคเอกชนเริ่มหันมาใช้ รถยนต์ไฟฟ้าเพื่อการขนส่งให้เพิ่มมากขึ้น เนื่องจากต้นทุนค่าขนส่งต่อน้ำหนักต่อ กิโลเมตรของรถยนต์ไฟฟ้าต่ำกว่าการใช้

รถยนต์ที่ใช้ น้ำมันเชื้อเพลิงถึง 60% ซึ่งบน สมมติฐานว่าภายในปี 2570 ไทยสามารถ เปลี่ยนโหมดขนส่งทางถนนไปใช้ระบบราง ได้ 10% และใช้รถยนต์ไฟฟ้าเพื่อขนส่ง แทนที่รถยนต์ที่ใช้ น้ำมันเชื้อเพลิงได้ 10% ttb analytics ประเมินว่าไทยจะสามารถ ลดสัดส่วนต้นทุนโลจิสติกส์ต่อจีดีพีได้ต่ำลง เหลือ 12.7% ซึ่งต่ำกว่าค่าเฉลี่ยของภูมิภาค ที่คาดว่าจะอยู่ที่ราว 13.2%

เพิ่มมูลค่าให้กับสินค้า เป็นเรื่องที่ต้องให้ ความสนใจเป็นพิเศษ เนื่องจากนโยบายของ สัดส่วนต้นทุนโลจิสติกส์ต่อจีดีพีเป็นการ ส่งสัญญาณโดยนัยว่า ในการซื้อขายสินค้า ผู้ประกอบการหรือผู้ซื้อต้องแบกรับเพิ่ม เติมด้านการขนส่งเป็นสัดส่วนเท่าไรของ มูลค่าสินค้า ดังนั้น บนพื้นฐานโครงสร้าง

ของไทยที่สินค้าส่วนใหญ่มีมูลค่าต่ำ เช่น สินค้าเกษตร และสินค้าอุปโภคบริโภคพื้น ฐาน เมื่อเทียบกับกลุ่มประเทศพัฒนาแล้วที่ สินค้ามีมูลค่าเพิ่มสูงกว่า ส่งผลให้ค่าขนส่ง ที่คิดตามปริมาตรและน้ำหนักมากกว่าเมื่อ เทียบกับมูลค่าสินค้า ภาพรวมประเทศไทย จึงมีสัดส่วนต้นทุนโลจิสติกส์ต่อจีดีพีที่สูง กว่ากลุ่มประเทศพัฒนาแล้ว ดังนั้น ในระยะ ยาวหากประเทศไทยสามารถเพิ่มมูลค่า สินค้าโดยเฉพาะการพัฒนาผลิตภัณฑ์ที่มี มูลค่าสูง เช่น สินค้าในกลุ่มอุตสาหกรรม First S-Curve และ New S-Curve ได้ อย่างมีประสิทธิภาพย่อมส่งผลให้ต้นทุน ค่าขนส่งต่าง ๆ เมื่อเทียบกับมูลค่าสินค้า มีทิศทางที่ลดลงอย่างต่อเนื่องในระยะยาว และยั่งยืน

ttb analytics คาดต้นทุนโลจิสติกส์ต่อจีดีพีหดตัวเหลือ 13.5% แต่ยังสูงกว่าค่าเฉลี่ย ภูมิภาค แนะรัฐพัฒนาเร่งโครงสร้างพื้นฐานทางรางและสนับสนุนบทบาทรถยนต์ ไฟฟ้าเพื่อการขนส่งเพิ่มประสิทธิภาพในระยะยาว



แนวทางลดสัดส่วนต้นทุนโลจิสติกส์ต่อ GDP

ลดต้นทุน การขนส่ง ทางบก

- ✓ เร่งพัฒนาโครงสร้างทางรางเพื่อให้พร้อมรองรับการขนส่งทางถนน
- ✓ ภาครัฐควรเร่งสนับสนุนให้ผู้ประกอบการใช้รถไฟไฟฟ้าเพื่อการขนส่งให้มากขึ้น

เพิ่ม มูลค่า เพิ่มให้สินค้า

- ✓ เร่งเพิ่มมูลค่าให้กับสินค้าเพื่อลดสัดส่วนต้นทุนโลจิสติกส์ต่อ GDP
- ✓ พัฒนา First S-Curve และ New S-Curve เพื่อสร้างสินค้าใหม่ที่มีมูลค่าสูง หรือเพื่อต่อยอดพัฒนาผลิตภัณฑ์เดิมให้เพิ่มมูลค่าสูงขึ้น

ที่มา: NESDC, CAAT, DLT, MD, EDTA, PwC, TNSC, SET และ ttb analytics คาดการณ์ ณ ตุลาคม 2566

ทีเอสโก้ เปิดสถิติ 6 สงครามสำคัญ คาดการณ์บอนด์ยีลด์ - น้ำมัน ราคาทองขึ้นจำกัด

ศูนย์วิเคราะห์เศรษฐกิจและกลยุทธ์ทีเอสโก้ (TISCO ESU) เปิดสถิติความเคลื่อนไหวของสินทรัพย์การลงทุน ได้แก่ หุ้มน้ำมัน ทองคำ อัตราผลตอบแทนตราสารหนี้ (Bond yield) และดัชนีดอลลาร์สหรัฐฯ ในช่วงภาวะสงครามครั้งสำคัญตั้งแต่ปี 2534 ถึง 2565 คาดในระยะสั้นราคาทองคำและน้ำมันจะปรับขึ้นจำกัด ขณะที่ Bond yield ในระยะสั้นจะยังทรงตัวในระดับสูง แต่ในระยะกลางถึงระยะยาวยาวยังคงมองว่า Bond yield จะยังสร้างผลตอบแทนที่น่าสนใจกว่าหุ้ตามมุมมองเดิม

นางสาวทิพย์รัตน์ นันทปรีดาวัฒน์

นักวิเคราะห์กลยุทธ์ ศูนย์วิเคราะห์เศรษฐกิจและกลยุทธ์ทีเอสโก้ (TISCO ESU) เปิดเผยว่า จากการศึกษาข้อมูลความเคลื่อนไหวของราคาสินทรัพย์การลงทุนต่าง ๆ ได้แก่ หุ้มน้ำมัน ทองคำ อัตราผลตอบแทนตราสารหนี้ (Bond yield) และดัชนีดอลลาร์สหรัฐฯ ในช่วงภาวะสงครามครั้งสำคัญตั้งแต่ปี 2534 ถึง 2565 จำนวน 6 ครั้ง พบว่าในช่วงที่เกิดสถานการณ์ตึงเครียด ตลาดหุ้จะปรับตัวลงราว 2 เดือนก่อนที่สงครามจะรุนแรงขึ้น และจะฟื้นตัวประมาณ 5-10% ในช่วง 1 เดือนที่สงครามเกิดขึ้น ส่วนราคาน้ำมันจะเร่งตัวขึ้นแรงในช่วง 3 เดือนก่อนเกิดสงคราม โดยมักจะทำจุดสูงสุดในช่วง 1 เดือนสุดท้าย ก่อนจะพลิกกลับมาทรงตัวที่ระดับต่ำกว่าก่อนสงคราม ประมาณ -10%

ในขณะที่ราคาสินทรัพย์ปลอดภัย (Safe-haven) ไม่เห็นการเปลี่ยนทิศทาง การเคลื่อนไหวอย่างชัดเจนหลังเกิดสงคราม โดยราคาทองคำมักจะมีแนวโน้มเพิ่มขึ้นตลอดช่วงตึงเครียดก่อนเกิดสงคราม และเคลื่อนไหวทรงตัวในกรอบแคบหลังจากนั้น ส่วน Bond yield ระยะยาวมักจะปรับตัวลดลงราว 3 เดือนก่อนเกิดสงคราม และเคลื่อนไหวทรงตัวในช่วง 1 เดือนหลังจากนั้น ด้านดัชนีดอลลาร์สหรัฐฯ (Dollar index) มักจะเคลื่อนไหวทรงตัวต่อเนื่อง 1-2 เดือนก่อนและหลังเกิดสงคราม

นางสาวทิพย์รัตน์กล่าวอีกว่า สำหรับมุมมองความเคลื่อนไหวของสินทรัพย์การลงทุนในปัจจุบันนี้ ศูนย์วิเคราะห์เศรษฐกิจและกลยุทธ์ทีเอสโก้มองว่า การเคลื่อนไหวของสินทรัพย์การลงทุนในเหตุการณ์สงครามระหว่างกลุ่มฮามาซ และ อิสราเอลในครั้งนี้คล้ายกับช่วงที่เกิดสงครามรัสเซีย-ยูเครนในปี 2565 โดยในระยะสั้นราคาทองคำและน้ำมันอาจปรับขึ้นได้จำกัด เพราะรับข่าวสงครามไปพอสมควรแล้ว ขณะที่ Bond yield ในระยะสั้นจะทรงตัวใกล้เคียงระดับปัจจุบัน แต่ในระยะกลางและยาวยังคงมองว่าจะปรับตัวลดลงตามมุมมองเดิม

"การตอบสนองของสินทรัพย์ในรอบนี้ มีความคล้ายกับสงครามรัสเซีย-ยูเครน ซึ่งเกิดขึ้นในปี 2565 เห็น

ได้จากการรับข่าวน้ำมันขึ้นของราคาน้ำมันและทองคำ แต่หากเปรียบเทียบกับความเคลื่อนไหวเฉลี่ยในอดีตในช่วงที่เกิดสงคราม พบว่าราคาทองคำและน้ำมันปรับตัวสูงกว่าค่าเฉลี่ยในช่วงเวลาเดียวกันแล้ว สะท้อนว่าที่ระดับราคาในปัจจุบันน่าจะตอบรับต่อภาวะสงครามไปพอสมควร ด้าน Bond yield ในระยะสั้นแม้ว่าจะยังทรงตัวในระดับสูง แต่ในระยะกลางและระยะยาวจะปรับลดลงตามแนวโน้มเศรษฐกิจที่ชะลอตัวลงในระยะข้างหน้า และหากเศรษฐกิจเข้าสู่ภาวะเศรษฐกิจถดถอยในปี 2567 พันธบัตรรัฐบาลมีโอกาสสร้างผลตอบแทนที่สูงกว่าหุ้มน้ำมัน" นางสาวทิพย์รัตน์กล่าว



บลจ.อีสท์สปริง

เตรียมขายกอง ES-USDCR1YD

เน้นลงทุนพันธบัตรรัฐบาล-วอร์เรนท์ อิงราคา SPDR S&P500 ETF

นางสาวดารุณี ปภพณี กรรมการผู้จัดการ บริษัทหลักทรัพย์จัดการกองทุนอีสท์สปริง (ประเทศไทย) จำกัด หรือ บลจ.อีสท์สปริง เปิดเผยว่า บริษัท ฯ เตรียมเปิดเสนอขายกองทุนเปิดอีสท์สปริง US Double Structured Complex Return 1YD (ES-USDCR1YD) ระยะเวลาลงทุนประมาณ 1 ปี ซึ่งเป็นกองทุนที่ช่วยลดความเสี่ยงจากการขาดทุนเงินลงทุน พร้อมเพิ่มโอกาสสร้างผลตอบแทนในความผันผวนของตลาดหุ้นสหรัฐฯ จากการลงทุนในสัญญาวอร์เรนท์ที่อ้างอิงกับราคา SPDR S&P500 ETF โดยเปิดขายหน่วยลงทุนครั้งเดียวระหว่างวันที่ 30 ตุลาคม จนถึง 6 พฤศจิกายน 2566 ด้วยเงินลงทุนขั้นต่ำ 1,000 บาท มูลค่าโครงการ 2,000 ล้านบาท

โดยกองทุนเปิดอีสท์สปริง US Double Structured Complex Return 1YD เป็นกองทุนรวมผสมประเภทที่มีการจ่ายผลตอบแทนซับซ้อน และมีสัดส่วนการลงทุนในต่างประเทศไม่เกิน 79% โดยมีกลยุทธ์การลงทุนแบ่งเงินลงทุนออกเป็น 2 ส่วน คือ ส่วนที่ 1 มีนโยบายลงทุนในตราสารหนี้และ/หรือเงินฝากและ/หรือตราสารเทียบเท่าเงินฝากทั้งในประเทศและ/หรือต่างประเทศที่มีอันดับความน่าเชื่อถืออยู่ในอันดับที่สามารถลงทุนได้ (Investment Grade) ประมาณ 98.50% ของมูลค่าทรัพย์สินสุทธิของกองทุน โดยมีเป้าหมายเพื่อให้เงินลงทุนเติบโตเป็น 100% ของเงินลงทุนทั้งหมดเมื่อครบอายุโครงการ ซึ่งการลงทุนในส่วนนี้จะมีการป้องกันความเสี่ยงด้านอัตราแลกเปลี่ยน (Hedging) เพิ่มจำนวน

ส่วนที่ 2 กองทุนจะลงทุนในสัญญาซื้อขายล่วงหน้า ประเภทสัญญาวอร์เรนท์ (Warrant) ที่มีการจ่ายผลตอบแทนอ้างอิงกับราคา SPDR S&P500 ETF ซึ่งจะไม่ป้องกันความเสี่ยงด้านอัตราแลกเปลี่ยนสำหรับการลงทุนในสัญญา

ดังกล่าว โดยจะลงทุนประมาณ 1.5-1.6% ของมูลค่าทรัพย์สินสุทธิของกองทุน (อาจเปลี่ยนแปลงได้ตามความเหมาะสม) เพื่อเปิดโอกาสให้กองทุนสามารถแสวงหาผลตอบแทนส่วนเพิ่มจากการจ่ายผลตอบแทนด้วยอัตราการมีส่วนร่วม (Participation Rate) 50% จากการเปลี่ยนแปลงของราคา SPDR S&P500 ETF โดยมีเงื่อนไขว่าราคาของ SPDR S&P500 ต้องปรับตัวเพิ่มขึ้นหรือลดลงไม่เกิน 15% เมื่อเทียบกับ ณ วันจดทะเบียนกองทุนซึ่งตามเงื่อนไขที่ระบุในสัญญา

"จุดเด่นของกองทุนนี้คือความเสี่ยงต่อเงินต้นต่ำมากเพราะเน้นลงทุนในพันธบัตรรัฐบาลไทย หรืออาจจะลงทุนเพิ่มในพันธบัตรรัฐบาลต่างประเทศที่มีความน่าเชื่อถือ 2 อันดับแรก (International Rating) รวมถึงโอกาสสร้างผลตอบแทนที่ดีจากวอร์เรนท์ หากราคา SPDR S&P500 ETF ปรับตัวขึ้นหรือลงไม่เกิน 15% ซึ่งเหมาะกับนักลงทุนที่ต้องการโอกาสรับผลตอบแทนสูงกว่าเงินฝากโดยทั่วไป และต้องการลงทุนในระยะเวลาประมาณ 1 ปี" นางสาวดารุณี กล่าวพร้อมให้มุมมองการลงทุนว่า

ตัวเลขเศรษฐกิจสหรัฐฯ ยังคงแข็งแกร่งกว่าที่คาด ผสานกับเงินเฟ้อที่แผ่วลง ช่วยลดความเสี่ยงในการเกิดภาวะเศรษฐกิจถดถอย (Recession) แต่มีโอกาที่ Fed จะใช้นโยบายแบบเข้มงวดต่อ ซึ่งขึ้นกับข้อมูลทางเศรษฐกิจในระยะข้างหน้า โดยตลาดหุ้นสหรัฐฯ อาจเผชิญกับแรงกดดันในระยะถัดไป ทั้งนี้ บลจ.อีสท์สปริง มองว่าดัชนี S&P500 มีโอกาสเคลื่อนไหวอยู่ในกรอบในช่วง 1 ปีข้างหน้า โดยมีปัจจัยบวก คือ

1.ทิศทางผลประโยชน์ของการของบริษัทยอดทะเบียนยังคงแข็งแกร่ง โดยกำไรบริษัทจดทะเบียนของ S&P500 ในปี 2567 ยังเติบโตกว่า 10%

2.ปัจจัยกดดันจากเงินเฟ้อลดลง เศรษฐกิจอาจ Soft Landing ได้ ขณะที่ปัจจัยเสี่ยงคือ สหรัฐฯอาจคงดอกเบี้ยในระดับสูงเป็นเวลานาน ซึ่งจากผลการสำรวจของ CME FedWatch Tool ล่าสุดบ่งชี้ว่ามีโอกาสที่ Fed จะคงดอกเบี้ยไว้ที่ระดับ 5.25 - 5.50% ไปจนถึงกลางปี 2567 (ข้อมูล : CME Market Watch Tool ณ วันที่ 19 ตุลาคม 2566) รวมถึงระดับมูลค่าของตลาดหุ้นสหรัฐฯ หรือ P/E ยังอยู่ในระดับที่สูงกว่าค่าเฉลี่ยย้อนหลัง 10 ปี

ผู้ลงทุนควรทำความเข้าใจลักษณะสินค้า เงื่อนไขการจ่ายผลตอบแทน และความเสี่ยงที่เกี่ยวข้อง ก่อนการตัดสินใจลงทุน โดยเฉพาะกรณีที่มีการจ่ายผลตอบแทนซึ่งมีปัจจัยอ้างอิง ผู้ลงทุนไม่สามารถขายคืนหน่วยลงทุนในช่วงเวลา 1 ปีได้ ดังนั้น หากมีปัจจัยลบที่ส่งผลกระทบต่อการลงทุนดังกล่าว ผู้ลงทุนอาจสูญเสียเงินลงทุนจำนวนมาก และกองทุนนี้ไม่ได้ป้องกันความเสี่ยงด้านอัตราแลกเปลี่ยนในการลงทุนในวอร์เรนท์ ดังนั้น ผู้ลงทุนอาจจะไม่ได้รับผลตอบแทนจากวอร์เรนท์ตามที่ระบุไว้

ผู้สนใจสามารถดูรายละเอียดเพิ่มเติมได้ที่ www.eastspring.co.th หรือโทร 1725 ในวันและเวลาทำการ หรือผ่านช่องทางการขายของบริษัทฯ หรือผู้สนับสนุนการขาย และรับซื้อคืนที่ได้รับการแต่งตั้ง และผู้ลงทุนควรทำความเข้าใจลักษณะสินค้า เงื่อนไขผลตอบแทน และความเสี่ยง ก่อนการตัดสินใจลงทุน และความเสี่ยงที่สำคัญ เช่น ความเสี่ยงทางด้านตลาด ความเสี่ยงทางด้านอัตราแลกเปลี่ยน ความเสี่ยงทางด้านเครดิตและคู่สัญญา และความเสี่ยงทางด้านสภาพคล่อง เป็นต้น

eastspring
investments

A Prudential plc company



กรุงศรี คอนซูมเมอร์

จัดแคมเปญส่งท้ายปีเอาใจคนที่ยังปั๊น

ตั้งเป้าเพิ่มยอดใช้จ่ายผ่านบัตรที่ปั๊น

เติบโตกว่า 2 เท่าภายในปี 2566



บัตรเครดิตในเครื่องกรุงศรี คอนซูมเมอร์ รุกตลาดคนรักปั๊นต่อเนื่อง เดินหน้าแคมเปญ “เรื่องปั๊น ต้องกรุงศรี” ขยายเครือข่ายพันธมิตรแบรนด์ชั้นนำทั้งในไทย และปั๊นกว่า 500 แบรินด์ จัดดีลสุดคุ้ม ทั้งกิน เที่ยว ช้อป พร้อมบริการหลากหลาย ครบจบทุกประสบการณ์เรื่องปั๊น พร้อมอัดโปรสุดพิเศษชวนเที่ยวปั๊น รับเทศกาลท่องเที่ยวส่งท้ายปี มอบเครดิตเงินคืนสูงสุด 4,000 บาท เมื่อใช้จ่ายผ่านบัตรเครดิตในเครื่องที่ปั๊น ด้วยสกุลเงินเยนตามเงื่อนไข พร้อมสิทธิพิเศษอื่น ๆ อีกมากมาย ตั้งเป้ายอดใช้จ่ายผ่านบัตรที่ปั๊นภายในปี 2566 เติบโตกว่า +270% เทียบกับปีก่อน

นายสมหวัง ไตรภพตระกูล กรรมการผู้จัดการ บริษัท บัตรกรุงศรีอยุธยา จำกัด ในฐานะตัวแทนบัตรเครดิตในเครื่องกรุงศรี คอนซูมเมอร์ เปิดเผยว่า “หลังจากที่กรุงศรี คอนซูมเมอร์ ได้เปิดตัวแคมเปญ “เรื่อง

ปั๊น ต้องกรุงศรี” เมื่อเดือนมิถุนายนที่ผ่านมา ก็ได้รับการตอบรับเป็นอย่างดี ยอดใช้จ่ายผ่านบัตรเครดิตในเครื่องกรุงศรี คอนซูมเมอร์ในหมวดท่องเที่ยวที่ปั๊น เติบโตอย่างต่อเนื่อง โดยจากข้อมูลพบว่า ตั้งแต่ 1 ม.ค. - 30 ก.ย. 2566 มียอดใช้จ่ายผ่านบัตรเครดิตในเครื่องฯ ที่ปั๊นกว่า 1,300 ล้านบาท โดยหมวดใช้จ่ายที่มียอดใช้จ่ายสูงสุด 5 อันดับแรก คือ 1. ห้างสรรพสินค้า 2. สินค้าแฟชั่น เครื่องแต่งกาย 3. โรงแรม ที่พัก 4. เครื่องสำอาง สินค้าเบ็ดเตล็ด 5. สินค้า/บริการภายในสนามบิน ปั๊น แสดงให้เห็นถึงศักยภาพการเติบโตในเซกเมนต์กลุ่มคนรักการท่องเที่ยวปั๊น”

“สำหรับช่วงไตรมาสสุดท้ายของปีนี้ คาดว่า ปั๊นจะยังคงเป็นหนึ่งในจุดหมายยอดนิยมของนักท่องเที่ยวไทย ทั้งในช่วงฤดูใบไม้เปลี่ยนสี ตลอดไปจนถึงฤดูหนาว เพื่อตอบโจทย์กลุ่มคนรักการท่องเที่ยว

ปั๊น กรุงศรี คอนซูมเมอร์ จึงมีแผนจะรุกตลาด ผ่านแคมเปญ เรื่องปั๊นต้องกรุงศรี อย่างต่อเนื่อง โดยเดินทางขยายเครือข่ายพันธมิตรชั้นนำในเรื่องการท่องเที่ยวทั้งในประเทศปั๊นและไทย โดยปัจจุบัน มีพันธมิตรร่วมแคมเปญกว่า 500 แบรินด์ ครอบคลุมสิทธิประโยชน์หลากหลายแบบ ครบจบทุกประสบการณ์เรื่องปั๊น ทั้งสายการบิน โรงแรม แพลตฟอร์มการท่องเที่ยวออนไลน์ ร้านค้า ห้างสรรพสินค้า ร้านอาหาร ประกันภัยการเดินทาง ฯลฯ นอกจากนี้ ยังได้เพิ่มโปรโมชันสุดพิเศษส่งท้ายปี เพื่อกระตุ้นการใช้จ่ายผ่านบัตรที่ปั๊นอย่างต่อเนื่อง โดยตั้งแต่วันที่ 31 ธันวาคม 2566 สมาชิกบัตรเครดิตในเครื่องกรุงศรี คอนซูมเมอร์ ได้แก่ บัตรเครดิต กรุงศรี, บัตรกรุงศรีเฟิร์สช้อยส์, บัตรเครดิตเซ็นทรัล เดอะวัน, บัตรเครดิตโลตัส ซึ่งมียอดใช้จ่ายผ่านบัตรที่ปั๊น ด้วยสกุลเงินเยนตามเงื่อนไข รับเครดิตเงินคืนสูงสุดถึง 4,000 บาท นอกจากนี้ สำหรับสมาชิกบัตรเครดิต กรุงศรี วิซ่า ทุกประเภท ยังสามารถร่วมลุ้นทริปตะลุยปั๊น-เที่ยวโต-โอซาก้า 5 รางวัล รางวัลละ 2 ที่นั่ง รวมมูลค่ากว่า 1,000,000 บาท เพียงสะสมยอดใช้จ่ายเติมสกุลเงินเยน ครบทุก 5,000 บาท รับ 2 สิทธิตลอดรายการ ทั้งนี้ กรุงศรี คอนซูมเมอร์ คาดว่า แคมเปญเรื่องปั๊นต้องกรุงศรี และโปรโมชันสุดพิเศษต่างๆ ที่เราคิดสรรมาให้กับสมาชิกบัตรในช่วงปลายปีนี้ จะช่วยกระตุ้นยอดใช้จ่ายผ่านบัตรที่ปั๊นให้เติบโตอย่างต่อเนื่อง โดยคาดว่าจะเติบโตกว่า +270% เทียบกับปีก่อน”

กรุงศรี คอนซูมเมอร์

จัดแคมเปญส่งท้ายปีเอาใจคนที่ขยับเขยื้อน

ตั้งเป้าเพิ่มยอดใช้จ่ายผ่านบัตรที่ขยับเขยื้อน

เติบโตกว่า 2 เท่าภายในปี 2566

แคมเปญ “เรื่องขยับเขยื้อน ต้องกรุงศรี” มอบสิทธิพิเศษหลากหลายส่งท้ายปีสำหรับสมาชิกบัตรเครดิตในเครือกรุงศรี คอนซูมเมอร์ที่ขยับเขยื้อน เช่น รับส่วนลด ณ ร้านค้าที่ร่วมรายการ, รับคูปองส่วนลดสูงสุด 10% ที่ Mitsui Outlet Park รวม 18 สาขา, ร้าน BicCamera 49 สาขาในญี่ปุ่น, ห้างสรรพสินค้าชั้นนำ อาทิ Keio, Kintetsu, Matsuya Ginza และร้าน Takeya (ตึกม่วง), รับส่วนลดสูงสุด 15% หรือ สิทธิพิเศษเมื่อจองห้องพักโรงแรม, รถเช่า และบัตรเข้าสถานที่ท่องเที่ยวที่ขยับเขยื้อนกับแพลตฟอร์มบริการท่องเที่ยวชั้นนำที่ร่วมรายการ พิเศษ! ตั้งแต่วันนี้ ถึง 31 ธันวาคม 2566 สมาชิกบัตรเครดิตในเครือกรุงศรี คอนซูมเมอร์ ได้แก่ บัตรเครดิต กรุงศรี, บัตรกรุงศรีเพิร์ส ซ้อยส์, บัตรเครดิต เซ็นทรัล เดอะวัน, บัตรเครดิตโลตัส ซึ่งมียอดใช้จ่ายผ่านบัตรที่ขยับเขยื้อน ด้วยสกุลเงินเยนตามเงื่อนไข รวมช้อปออนไลน์ (เว็บไซต์ที่จดทะเบียนในประเทศไทยขยับเขยื้อน) รับเครดิตเงินคืนสูงสุดถึง 4,000 บาท นอกจากนี้ เฉพาะสมาชิกบัตรเครดิต กรุงศรี วิซ่า ทุกประเภท รับโปรโมชั่นพิเศษส่งท้ายปี ร่วมลุ้นทริปตะลุยญี่ปุ่น-เที่ยวโต-โอซาก้า 5 รางวัล รางวัลละ 2 ที่นั่ง รวมมูลค่ากว่า 1,000,000 บาท เพียงสะสมยอดใช้จ่ายรูดเต็มสกุลเงินเยน ครบทุก 5,000 บาท รับ 2 สิทธิตลอดรายการ ตั้งแต่ 1 กันยายน ถึง 31 ธันวาคม 2566 เพียงลงทะเบียนก่อนหรือภายในวันที่ทำรายการผ่าน UCHOOSE เพื่อร่วมกิจกรรม (เงื่อนไขเป็นไปตามที่กำหนด) ข้อมูลเพิ่มเติม www.krungsricard.com/th/Promotion/Category/Travel

"โรงงานใหม่แปรรูปสาธิตรายใหญ่ และมีเทคโนโลยีการผลิตที่ทันสมัยที่สุดในประเทศ"



ดร.ชาญกฤษ เดชวิทักษ์

รองประธานกรรมการบริหารและกรรมการผู้จัดการ
บริษัท ที เอส ฟลาวมิลล์ จำกัด (มหาชน)





ฮอนไซด์

Business

CHAYO เปิดบ้านใหม่ต้อนรับ
คณะนักลงทุน THAI VI เข้าเยี่ยมชมกิจการ
โซลคักยภาพธุรกิจบริหาร



ผู้บริหาร **TQMalpha**
รับรางวัล 'สุดยอดซีอีโอรุ่นใหญ่'
CEO Econmass Awards 2023'



MCA เริ่มซื้อขาย
ในตลาดหลักทรัพย์ เอ็ม เอ ไอ วันแรก



PTG ร่วมปล่อยพันธุ์ปูทะเล
กว่า 7 ล้านตัว คืนสู่ธรรมชาติ



สรุป ภาพรวมตลาด

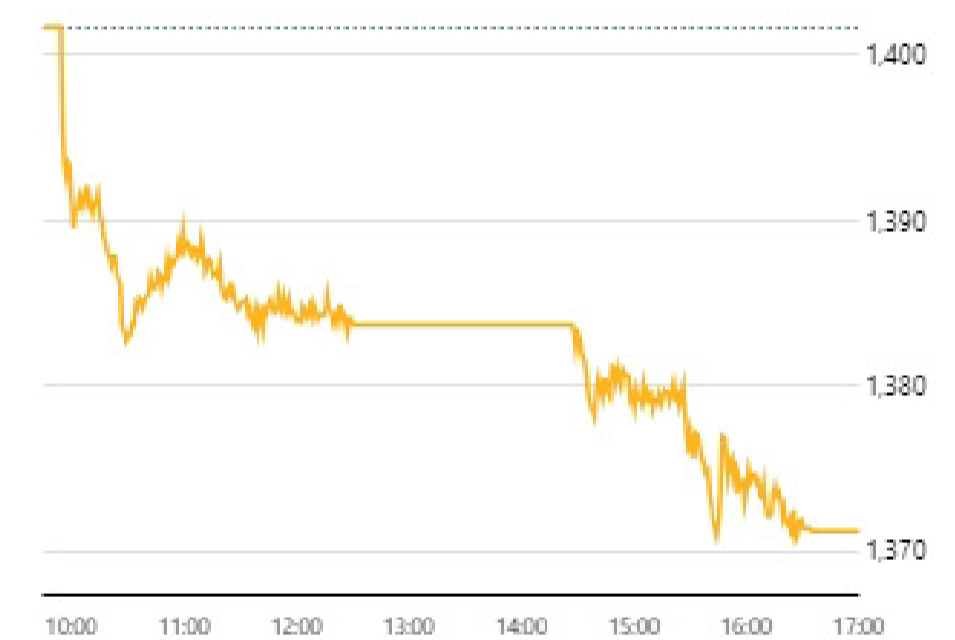
ดัชนี

SET FTSE SET/FTSE ASEAN

ข้อมูลล่าสุด 26 ต.ค. 2566 17:26:17
สถานะตลาด : Closed

ดัชนี	ล่าสุด	เปลี่ยนแปลง	เปิด	สูงสุด	ต่ำสุด	ปริมาณ ('000 หุ้น)	มูลค่า (ล้านบาท.)
SET	1,371.22	-30.48 (-2.17%)	1,394.50	1,396.17	1,370.30	11,589,262	45,690.17
SET50	846.89	-18.15 (-2.10%)	859.83	861.05	845.61	1,220,223	30,474.17
SET100	1,877.31	-42.04 (-2.19%)	1,908.21	1,910.66	1,875.07	1,876,670	37,537.21
sSET	830.21	-23.17 (-2.72%)	851.29	851.65	830.21	495,003	1,905.02
SETCLMV	826.45	-12.78 (-1.52%)	834.70	837.14	823.95	803,624	22,104.53
SETHD	1,085.58	-13.07 (-1.19%)	1,096.06	1,098.16	1,083.47	753,978	9,468.92
SETTHSI	893.80	-16.54 (-1.82%)	905.54	906.83	892.43	1,673,448	33,448.02
SETWB	831.74	-12.22 (-1.45%)	839.13	840.78	827.70	319,606	7,626.87
mai	395.78	-11.54 (-2.83%)	406.44	406.50	395.78	879,114	1,999.16

SET



หมายเหตุ

- ข้อมูลเพื่อการศึกษาระยะสั้นหรือใช้งานส่วนบุคคลเท่านั้น ไม่ใช่เพื่อประกอบการซื้อขายหลักทรัพย์
- ข้อมูลปริมาณและมูลค่าสิ้นวันหลังเวลา 17.35 น. เป็นข้อมูลที่มีการซื้อขาย DRx

ภาพรวมภาวะตลาด	ข้อมูลล่าสุด 26 ต.ค. 2566 17:26:17			
	SET		mai	
สถานะ	หลักทรัพย์	ปริมาณ ('000 หุ้น)	หลักทรัพย์	ปริมาณ ('000 หุ้น)
▲ เพิ่มขึ้น	53	612,080	10	19,798
↔ ไม่เปลี่ยนแปลง	92	522,256	38	130,129
▼ ลดลง	496	2,573,836	159	686,261
จำนวนรายการ	SET	559,301	mai	88,855

ผลการดำเนินงาน	ข้อมูล ณ วันที่ 25 ต.ค. 2566	
	SET	mai
มูลค่าหลักทรัพย์ตามราคาตลาด (ลบ.)	17,211,576.09	421,550.46
อัตราหมุนเวียนปริมาณการซื้อขาย (YTD) (%)	119.59	45.75
P/E (เท่า)	19.41	96.23
P/BV (เท่า)	1.37	2.18
อัตราเงินปันผลตอบแทน (%)	3.33	1.56
กำไรสุทธิต่อหุ้น	72.22	4.23

%การเปลี่ยนแปลงของดัชนี	ข้อมูล ณ วันที่ 25 ต.ค. 2566	
	SET	mai
ในรอบ 3 เดือนล่าสุด	-8.16%	-11.70%
ในรอบ 6 เดือนล่าสุด	-8.99%	-19.74%
YTD (Year to Date)	-16.00%	-30.27%

หมายเหตุ

- ไม่รวมหลักทรัพย์ที่ไม่มีการซื้อขาย
- หลักทรัพย์ต่างประเทศจะไม่ถูกรวมในการคำนวณข้อมูล อัตราส่วนราคาปิดต่อกำไรต่อหุ้น อัตราส่วนราคาตลาดต่อมูลค่าหุ้นทางบัญชี อัตราเงินปันผลตอบแทน มูลค่าหลักทรัพย์ตามราคาตลาด และอัตราหมุนเวียนปริมาณการซื้อขาย
- ไม่นำหลักทรัพย์ในหมวดกองทุนรวมอสังหาริมทรัพย์เข้าร่วมคำนวณ (มีผลตั้งแต่ 31 มีนาคม 2552 เป็นต้นไป)

10 อันดับ สูงสุด

มูลค่าซื้อขาย 10 อันดับ

หลักทรัพย์	ล่าสุด	เปลี่ยนแปลง	มูลค่า AOM ('000 บาท)
☆ SCB	97.25	-1.00 (-1.02%)	2,944,161.58
☆ KBANK	129.50	-3.50 (-2.63%)	2,474,725.95
☆ DELTA	72.25	-8.50 (-10.53%)	2,463,251.43
☆ PTT	32.75	0.00 (0.00%)	2,007,491.90
☆ BBL	158.00	-3.50 (-2.17%)	1,663,392.85
☆ BDMS	26.75	-0.25 (-0.93%)	1,462,585.88
☆ BANPU	7.30	-0.50 (-6.41%)	1,342,144.69
☆ PTTEP	169.00	-1.00 (-0.59%)	1,284,439.00
☆ CPALL	55.25	-1.50 (-2.64%)	1,083,754.78
☆ HANA	51.75	-3.75 (-6.76%)	1,066,348.60

ปริมาณซื้อขาย 10 อันดับ

หลักทรัพย์	ล่าสุด	เปลี่ยนแปลง	ปริมาณ AOM (หุ้น)
☆ WINDOW	1.30	+0.03 (+2.36%)	509,935,500
☆ TTB	1.65	-0.02 (-1.20%)	284,670,800
☆ B	0.05	0.00 (0.00%)	221,037,900
☆ BANPU	7.30	-0.50 (-6.41%)	178,067,300
☆ XPG	0.91	-0.10 (-9.90%)	118,166,500
☆ SIRI	1.53	-0.04 (-2.55%)	115,817,000
☆ GUNKUL	2.48	-0.12 (-4.62%)	66,964,400
☆ PTT	32.75	0.00 (0.00%)	61,307,900
☆ WHA	5.15	0.00 (0.00%)	60,464,300
☆ IRPC	1.90	-0.03 (-1.55%)	57,931,000

ราคาเพิ่มขึ้น 10 อันดับ

หลักทรัพย์	ล่าสุด	เปลี่ยนแปลง	ปริมาณ AOM (หุ้น)
☆ KSL	2.92	+0.16 (+5.80%)	12,808,500
☆ SST	4.04	+0.14 (+3.59%)	18,400
☆ TVH	9.05	+0.25 (+2.84%)	26,500
☆ WINDOW	1.30	+0.03 (+2.36%)	509,935,500
☆ ACG	1.31	+0.03 (+2.34%)	6,600
☆ RML	0.46	+0.01 (+2.22%)	563,600
☆ LRH	35.50	+0.75 (+2.16%)	300
☆ CRANE	0.97	+0.02 (+2.11%)	835,600
☆ MNIT2	5.20	+0.10 (+1.96%)	23,000
☆ PRAKIT	10.90	+0.20 (+1.87%)	85,300

ราคาลดลง 10 อันดับ

หลักทรัพย์	ล่าสุด	เปลี่ยนแปลง	ปริมาณ AOM (หุ้น)
☆ PSP	4.92	-2.13 (-30.21%)	44,299,400
☆ SDC	0.04	-0.01 (-20.00%)	4,105,400
☆ ZAA	1.12	-0.16 (-12.50%)	1,781,700
☆ CPL	1.43	-0.19 (-11.73%)	341,800
☆ THE	1.19	-0.15 (-11.19%)	586,500
☆ DELTA	72.25	-8.50 (-10.53%)	32,964,900
☆ XPG	0.91	-0.10 (-9.90%)	118,166,500
☆ PK	1.05	-0.11 (-9.48%)	285,100
☆ TQM	29.00	-3.00 (-9.38%)	4,946,200
☆ GLOCON	0.49	-0.05 (-9.26%)	32,639,700

mai

10 อันดับ สูงสุด

มูลค่าซื้อขาย 10 อันดับ

หลักทรัพย์	ล่าสุด	เปลี่ยนแปลง	มูลค่า AOM (1000 บาท)
☆ MCA	2.04	-1.26 (-38.18%)	1,006,075.58
☆ XO	31.50	-2.00 (-5.97%)	121,360.13
☆ MASTER	42.25	-1.75 (-3.98%)	87,675.18
☆ TRP	14.90	-0.10 (-0.67%)	84,463.02
☆ DITTO	21.80	-1.30 (-5.63%)	58,451.38
☆ SRS	8.85	-1.10 (-11.06%)	47,350.10
☆ BE8	30.00	-1.50 (-4.76%)	46,678.28
☆ JPARK	3.84	-0.08 (-2.04%)	38,272.73
☆ ZIGA	2.16	-0.08 (-3.57%)	28,281.63
☆ SPA	11.30	-0.40 (-3.42%)	27,676.32

ปริมาณซื้อขาย 10 อันดับ

หลักทรัพย์	ล่าสุด	เปลี่ยนแปลง	ปริมาณ AOM (หุ้น)
☆ MCA	2.04	-1.26 (-38.18%)	430,197,600
☆ CIG	0.15	0.00 (0.00%)	76,507,400
☆ PSG	0.66	-0.04 (-5.71%)	27,308,700
☆ GTV	0.18	0.00 (0.00%)	19,997,400
☆ NEWS <small>☐</small>	0.02	+0.01 (+100.00%)	15,111,700
☆ ZIGA	2.16	-0.08 (-3.57%)	12,632,200
☆ ALPHAX	1.01	0.00 (0.00%)	10,924,900
☆ EFORL <small>☐</small>	0.21	-0.02 (-8.70%)	10,811,300
☆ UREKA	0.53	-0.08 (-13.11%)	10,472,500
☆ OTO	0.65	-0.07 (-9.72%)	9,880,200

ราคาเพิ่มขึ้น 10 อันดับ

หลักทรัพย์	ล่าสุด	เปลี่ยนแปลง	ปริมาณ AOM (หุ้น)
☆ NEWS <small>☐</small>	0.02	+0.01 (+100.00%)	15,111,700
☆ NPK	15.40	+1.40 (+10.00%)	3,700
☆ STOWER <small>☐</small>	0.14	+0.01 (+7.69%)	488,100
☆ GTB	0.72	+0.04 (+5.88%)	106,400
☆ UKEM	0.82	+0.03 (+3.80%)	3,670,100
☆ KK	2.02	+0.06 (+3.06%)	5,400
☆ PTC	1.56	+0.04 (+2.63%)	218,100
☆ PICO	4.94	+0.10 (+2.07%)	200
☆ LIT	1.07	+0.01 (+0.94%)	42,800
☆ READY	10.90	+0.10 (+0.93%)	151,300

ราคาลดลง 10 อันดับ

หลักทรัพย์	ล่าสุด	เปลี่ยนแปลง	ปริมาณ AOM (หุ้น)
☆ MCA	2.04	-1.26 (-38.18%)	430,197,600
☆ JCKH <small>☐</small>	0.02	-0.01 (-33.33%)	1,150,800
☆ CMO <small>☐</small> <small>MP</small>	0.84	-0.37 (-30.58%)	8,669,900
☆ GSC	1.10	-0.20 (-15.38%)	190,000
☆ GCAP	0.50	-0.08 (-13.79%)	9,373,500
☆ CHO	0.13	-0.02 (-13.33%)	7,646,100
☆ UREKA	0.53	-0.08 (-13.11%)	10,472,500
☆ ASN	1.92	-0.24 (-11.11%)	66,500
☆ SRS	8.85	-1.10 (-11.06%)	5,069,300
☆ RP	1.45	-0.16 (-9.94%)	354,200

มูลค่าซื้อขาย ตามกลุ่มนักลงทุน

SET mai

มูลค่าการซื้อขายตามกลุ่มนักลงทุน

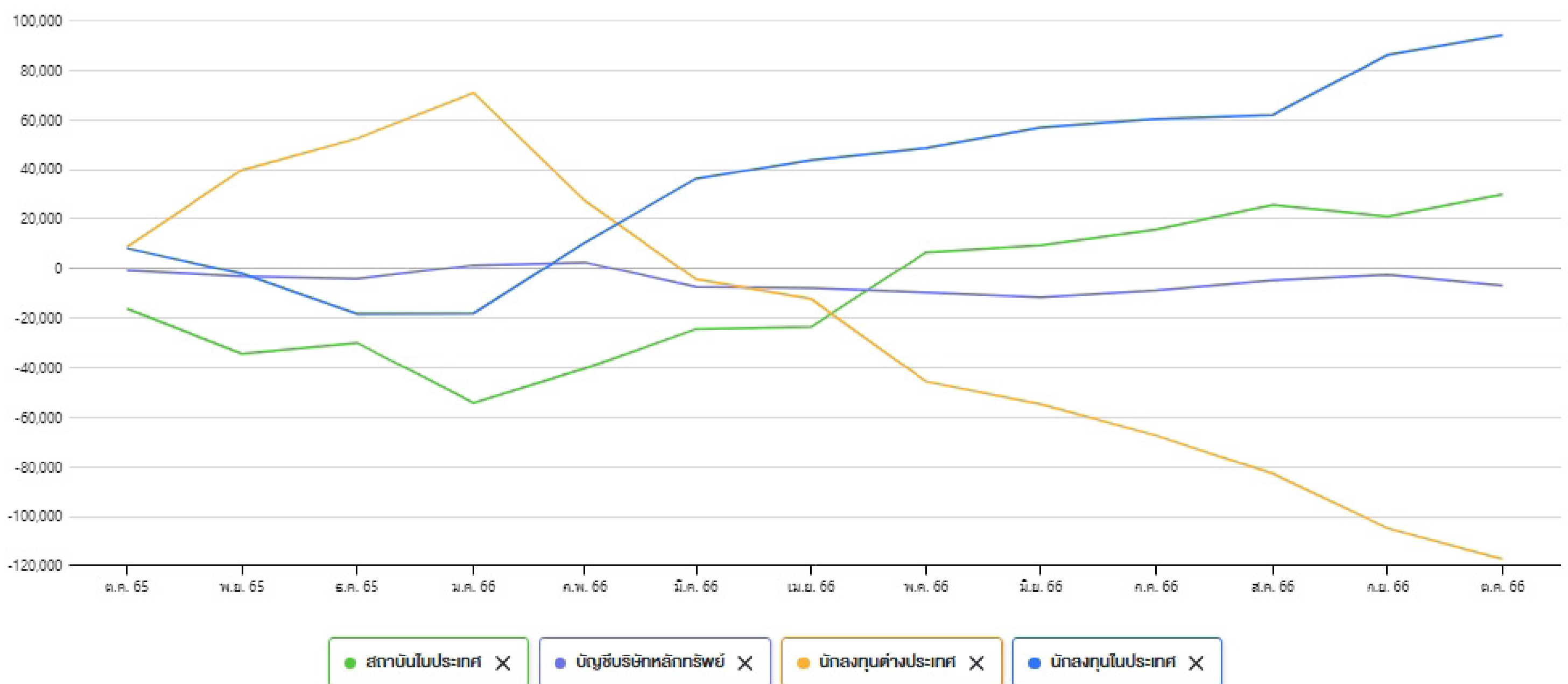
หน่วย : ล้านบาท

นักลงทุน	วันที่ 26 ต.ค. 2566					01 ต.ค. 2566 - 26 ต.ค. 2566					01 ม.ค. 2566 - 26 ต.ค. 2566				
	ซื้อ	%	ขาย	%	สุทธิ	ซื้อ	%	ขาย	%	สุทธิ	ซื้อ	%	ขาย	%	สุทธิ
สถาบันในประเทศ	3,288.24	7.20	3,464.87	7.58	-176.64	72,385.43	9.09	63,709.51	8.00	8,675.93	923,606.06	8.69	864,041.35	8.13	59,564.72
บัญชีบริษัทหลักทรัพย์	3,872.37	8.48	4,140.89	9.06	-268.52	57,983.37	7.28	62,617.19	7.87	-4,633.82	810,844.65	7.63	813,754.79	7.66	-2,910.14
นักลงทุนต่างประเทศ	22,718.36	49.72	24,276.02	53.13	-1,557.66	415,722.79	52.22	429,703.11	53.97	-13,980.32	5,450,158.05	51.27	5,621,308.87	52.88	-171,150.82
นักลงทุนในประเทศ	15,811.20	34.61	13,808.38	30.22	2,002.82	250,039.67	31.41	240,101.45	30.16	9,938.21	3,445,135.49	32.41	3,330,639.24	31.33	114,496.25

มูลค่าการซื้อขายสุทธิสะสมตามกลุ่มนักลงทุนย้อนหลัง 1 ปี

ข้อมูล ณ วันที่ 26 ต.ค. 2566

มูลค่า (ล้านบาท)



มูลค่าซื้อขาย ตามกลุ่มนักลงทุน

SET **mai**

มูลค่าการซื้อขายตามกลุ่มนักลงทุน

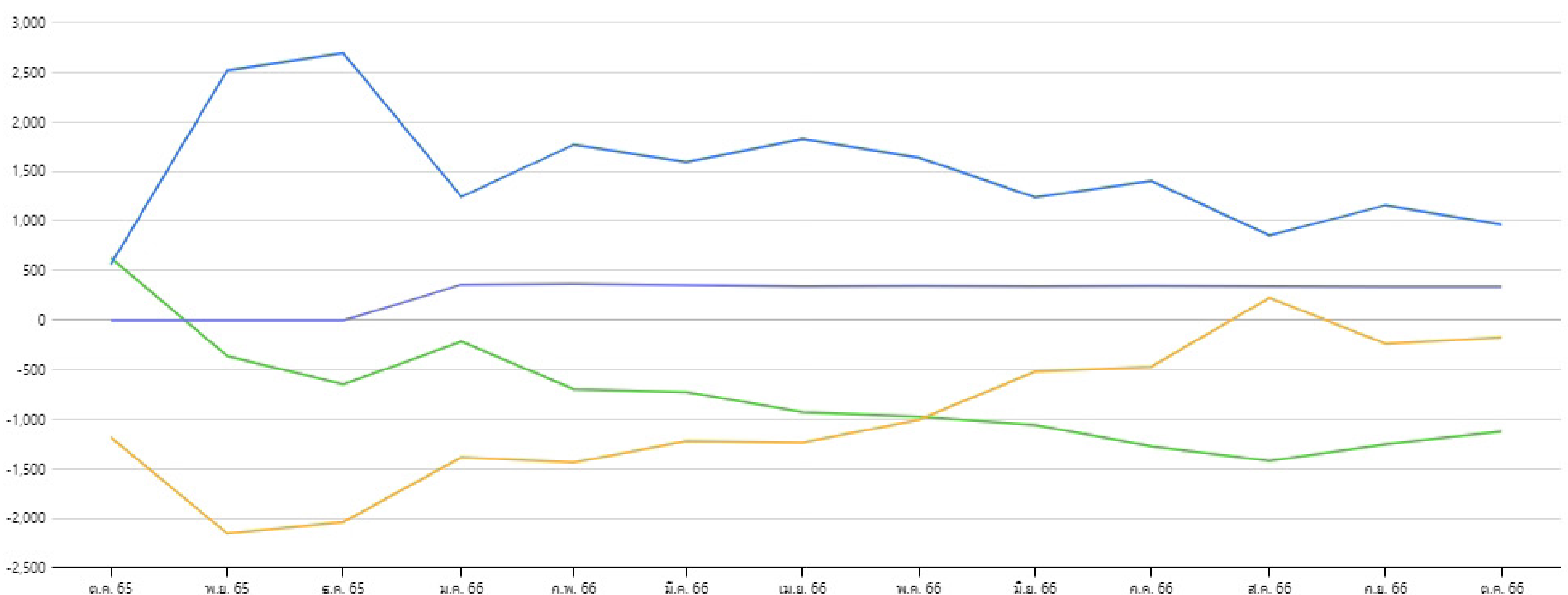
หน่วย : ล้านบาท

นักลงทุน	วันที่ 26 ต.ค. 2566					01 ต.ค. 2566 - 26 ต.ค. 2566					01 ม.ค. 2566 - 26 ต.ค. 2566				
	ซื้อ	%	ขาย	%	สุทธิ	ซื้อ	%	ขาย	%	สุทธิ	ซื้อ	%	ขาย	%	สุทธิ
สถาบันในประเทศ	14.95	0.75	22.39	1.12	-7.44	746.11	2.54	621.36	2.11	124.76	11,328.39	2.35	11,810.53	2.45	-482.14
บัญชีบริษัทหลักทรัพย์	1.45	0.07	1.38	0.07	0.07	16.90	0.06	15.64	0.05	1.26	1,123.53	0.23	782.07	0.16	341.46
นักลงทุนต่างประเทศ	223.91	11.20	228.08	11.41	-4.17	3,983.76	13.54	3,926.18	13.34	57.58	66,797.07	13.86	64,940.82	13.48	1,856.25
นักลงทุนในประเทศ	1,758.85	87.98	1,747.31	87.40	11.54	24,678.96	83.87	24,862.56	84.49	-183.60	402,603.06	83.55	404,318.63	83.91	-1,715.57

มูลค่าการซื้อขายสุทธิสะสมตามกลุ่มนักลงทุนย้อนหลัง 1 ปี

ข้อมูล ณ วันที่ 26 ต.ค. 2566

มูลค่า (ล้านบาท)


 สถาบันในประเทศ X

 บัญชีบริษัทหลักทรัพย์ X

 นักลงทุนต่างประเทศ X

 นักลงทุนในประเทศ X

HOONINSIDE

HOONINSIDE

บริษัท ดับบลิวเอชเอ อินดัสเตรียล ดีเวลลอปเม้นท์ จำกัด (มหาชน)



มร.เชิน ซิงหัว
(Mr. Shen Xinghua)

กรรมการผู้จัดการ บริษัท วาฮาน ออโต้ เอเชีย จำกัด และกรรมการผู้จัดการและประธานกรรมการ บริษัท วาฮาน ออโต้ เซลส์ (ประเทศไทย)

นางสาวจรีพร
จารุกรสกุล

ประธานคณะกรรมการบริหาร และประธานเจ้าหน้าที่บริหารกลุ่ม บริษัท ดับบลิวเอชเอ คอร์ปอเรชั่น จำกัด (มหาชน)

แมกะดัล

WHA - ลางอาน

ตั้งโรงงาน EV 250 ไร่

มูลค่าโครงการเฟสแรกกว่า **8,862 ลพ.**

ติดตาม Magazine Hooninside ได้แล้ววันนี้



WWW.HOONINSIDE.COM



LINE : HOONINSIDE

NEWSCENTER

PROGRAM NEWS CENTER



@HOONINSIDE

ติดต่อฝ่ายโฆษณา 02-276-5976 คุณนุ้ย
E-mail: reporter@hooninside.com



@HOONINSIDE