

H O O N I N S I D E

AJJA

มุ่งเน้นการ เติบโต

อย่างต่อเนื่อง



กระจายลงทุน ในธุรกิจหลากหลาย

“พีชัย ปัญจสังข์” แม่ทัพใหญ่ AJJA



Magazine

Hooninside

new stock aexchange / ipo mai / interview / social biz / tip & more

- Content -

ข่าวจากปก	04
ข่าวบริษัทจดทะเบียน	07
ข่าวการเงิน	17
อินไซด์ Business	24
สรุปการซื้อขาย	25

บรรณาธิการบริหาร
ประสิทธิ์ ทรโชคนันต์
หัวหน้าข่าว
อณูภา ศิริรวง

ที่ปรึกษา
ชาทอง ปัทมพงศ์
ภักธีรา ดิลกรุ่งธีรเทพ
สาธิต วรรณศิลป์
พิพัฒน์ นวสวัสดิ์
เทวัญ จงกรรอด
ธณพงศ์ มีทอง
ภากร ยิ่งแฉ่ม

กองบรรณาธิการ
ณภัค ภัทรสุปรีดี

กราฟิก
วิชัยพล นาคสุข
ศิวีโล สอบใหม่
ศักดาจรัส จันทรินทร์

ติดต่อโฆษณา
คุณนุ้ย 02-276-5976
E_mail : reporter@hooninise.com

ASIAN PALM OIL PUBLIC COMPANY LIMITED



บริษัท เอเชียันน้ำมันปาล์ม จำกัด (มหาชน)
ผลิตน้ำมันปาล์มดิบจากผลปาล์มที่ซื้อมาจากเกษตรกรทั่วไป
และผลิตไฟฟ้าพลังงานจากก๊าซชีวภาพที่มีความมุ่งมั่น
เพื่อรับผิดชอบต่อสิ่งแวดล้อมและชุมชน

นายสิทธิภาส อุดมผลกุล

ประธานเจ้าหน้าที่บริหาร
บริษัท เอเชียันน้ำมันปาล์ม จำกัด (มหาชน)
หรือ APO

ผลิตภัณฑ์ คุณภาพ

น้ำมันปาล์มดิบ

เมล็ดในปาล์ม

กะลา

ไฟฟ้า

บริษัท เอเชียันน้ำมันปาล์ม จำกัด (มหาชน)

99 หมู่ที่ 2 ตำบลอ่าวลึกใต้ อำเภออ่าวลึก จังหวัดกระบี่ 81110



<https://asianpalmoil.com/>



075-681355



Info@asianpalmoil.com

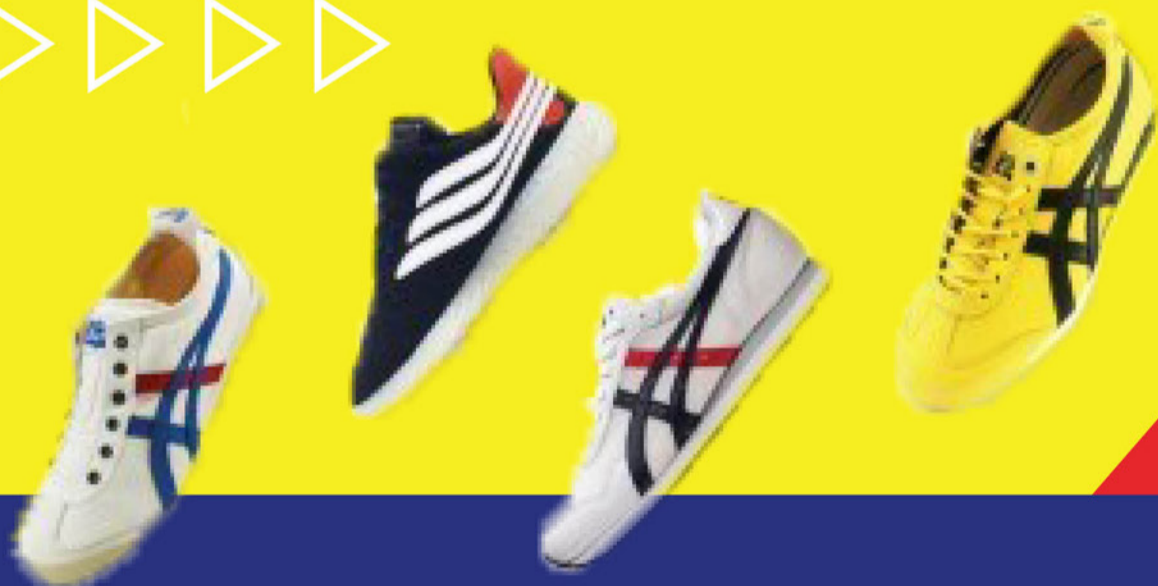
AJA โซว

งบโค้งแรกพลิก มีกำไรพุ่งเกือบ 452%



ชุกฤทธิ์ปี67กระจายลงทุน ในธุรกิจหลากหลาย สร้างฐานการเติบโตยั่งยืน

AJA โซวผลงานไตรมาสแรกปีนี้ พลิกมีกำไรส่วนของผู้ถือหุ้นใหญ่จำนวน **18.92 ลบ. พุ่งทะยาน 451.67%** เทียบกับงวดเดียวกันของปีก่อนที่มีผลขาดทุนสุทธิ **5.38 ลบ. มีรายได้รวม 131.43 ลบ. เพิ่มขึ้น 87.73%** จากยอดขายจักรยานยนต์ไฟฟ้า และรองเท้ากีฬาเพิ่มขึ้น รวมถึง รายได้จากเหมืองขุดบิตคอยน์ และมีกำไรจากการขายสินทรัพย์ดิจิทัล ด้าน **"พีชีย ปัญจสังข"** แม่ทัพใหญ่ ชูแผนธุรกิจปี 2567 มุ่งเน้นการเติบโตอย่างต่อเนื่อง กระจายลงทุนในธุรกิจหลากหลาย-สร้างฐานการเติบโตยั่งยืน



นายพีชีย ปัญจสังข

ประธานเจ้าหน้าที่บริหาร
บริษัท เอเจ แอดวานซ์ เทคโนโลยี จำกัด (มหาชน) หรือ AJA

เปิดเผยว่า ผลประกอบการของบริษัทในงวดไตรมาส 1/2567 มีกำไรสุทธิส่วนที่เป็นของผู้ถือหุ้นใหญ่จำนวน 18.92 ล้านบาท เพิ่มขึ้น 24.30 ล้านบาท หรือคิดเป็นอัตราร้อยละ 451.67 เทียบกับผลงานช่วงเดียวกันของปีก่อน ซึ่งบริษัทมีผลขาดทุนสุทธิ 5.38 ล้านบาท มีรายได้รวม 131.43 ล้านบาท เพิ่มขึ้นจากงวดเดียวกันของปีก่อน 61.42 ล้านบาท หรือคิดเป็น

อัตรการเพิ่มขึ้นร้อยละ 87.73 จากช่วงเดียวกันของปีก่อนที่มีรายได้รวม 70.01 ล้านบาท โดยมีรายได้จากการขาย 77.85 ล้านบาท เพิ่มขึ้น 30.54 ล้านบาท หรือเพิ่มขึ้นร้อยละ 64.55 เมื่อเทียบกับงวดเดียวกันของปีก่อน เนื่องจากสินค้ากลุ่มจักรยานยนต์ไฟฟ้าเพิ่มขึ้น 21.34 ล้านบาท และสินค้ารองเท้ากีฬาเพิ่มขึ้น 9.37 ล้านบาท

โดยมีรายได้จากเหมืองขุดบิตคอยน์จำนวน 5.02827921 เหรียญบิตคอยน์ คิดเป็นเงิน 9.74 ล้านบาท เพิ่มขึ้น 8.99 ล้านบาท คิดเป็นอัตราร้อยละ 1,198.67 จากงวดเดียวกันของปีก่อน เนื่องจากราคาเหรียญบิตคอยน์มีราคาสูงขึ้น บริษัทจึงเปิดเครื่องขุดเหรียญเพิ่มขึ้น



นอกจากนี้ ยังมีกำไรจากการขายสินทรัพย์ดิจิทัล 19.98 ล้านบาท เพิ่มขึ้นทั้งจำนวนเมื่อเปรียบเทียบกับงวดเดียวกันของปีก่อน และมีรายได้อื่น โอนกลับผลขาดทุนจากการต่อค้าสินทรัพย์เงินดิจิทัล 19.13 ล้านบาท เพิ่มขึ้น 4.83 ล้านบาท จากงวดเดียวกันของปีก่อน เนื่องจากราคามูลค่ายุติธรรมวัดจากราคาปิด ณ วันสิ้นงวด วันที่ 31 มีนาคม 2567 สูงกว่าราคาปิด ณ วันสิ้นงวดของงวดก่อน

โดยแผนธุรกิจปี 2567 มุ่งเน้นการเติบโตอย่างต่อเนื่อง ปรับกลยุทธ์รองรับความท้าทาย พร้อมเป็น Holding Company ที่กระจายการลงทุนในธุรกิจหลากหลาย และสร้างรากฐานที่มั่นคงสำหรับการเติบโตอย่างยั่งยืน

ปัจจุบัน เอเจ แอดวานซ์ฯ ประกอบธุรกิจ 6 กลุ่ม ประกอบด้วย

- 1. ธุรกิจจำหน่ายมอเตอร์ไซค์ไฟฟ้า (AJ EV BIKE) จักรยานไฟฟ้า** รวมถึงการให้เช่า ให้บริการแบตเตอรี่
- 2. ธุรกิจขุดเหมืองบิตคอยน์ (Bitcoin Mining) และการลงทุนในสินทรัพย์**
- 3. ธุรกิจร้านค้าภายใต้แบรนด์ Outlet Pro** จำหน่ายรองเท้ากีฬา ชุดกีฬา และอุปกรณ์ กระเป๋าอื่นๆ
- 4. ธุรกิจการเป็นตัวแทน และให้บริการสมาชิก อาลีบาบา (Alibaba) ในประเทศไทย**
- 5. ธุรกิจผลิตและจำหน่ายปุ๋ยอินทรีย์เคมี** ภายใต้ชื่อบริษัท เอเจ เอกเกษตร จำกัด (AJK)
- 6. ธุรกิจอื่นๆ** ที่ต่อยอดโอกาสในอนาคต



GUNKUL

not only the energy, we care

เป็นผู้นำด้านธุรกิจพลังงานทดแทน
อุปกรณ์ และระบบไฟฟ้าแบบครบวงจร
ด้วยเทคโนโลยีและนวัตกรรมที่ทันสมัย
เพื่อพัฒนาโครงสร้างพื้นฐาน
ให้แข็งแกร่งอย่างยั่งยืน

และเป็นผู้นำด้านธุรกิจกัญชกัญชาในระดับสากล
เพื่อเสริมสร้างคุณภาพชีวิตและสุขภาพที่ดี

ศุภชา ดำรงปิยวุฒิ

ประธานกรรมการบริหาร
บริษัท กันกุลเอ็นจิเนียริ่ง จำกัด (มหาชน)



บริษัท กันกุลเอ็นจิเนียริ่ง จำกัด (มหาชน)

1177 อาคารเฟิร์ล แบงก์ค็อก ชั้น 8 ถนนพหลโยธิน แขวงพญาไท เขตพญาไท กรุงเทพมหานคร 10400

โทร.0-2242-5800 (อัตโนมัติ)

COCOCO

ส่งชิ้นผลงาน Q2/67 สดใส จ่อเปิดตัว New Packaging - บุคคลาดออนไลน์

COCOCO แยมผลงานในไตรมาส 2/2567 สดใสต่อเนื่อง ตามฤดูกาลและสภาพอากาศร้อน ทำให้ยอดขายน้ำมะพร้าวเพิ่มสูงขึ้น พร้อมเตรียมเปิดตัว New Packaging (Slim can - PET) ครองตลาดปัจจุบันและขยายฐานลูกค้าใหม่ รวมถึงบุคคาลาดออนไลน์ สร้างการเติบโตของแบรนด์



ดร.วรัญญ์ ชื่นปิ่นเกลียว ประธานเจ้าหน้าที่บริหาร บริษัท ไทย โคโคโก้ จำกัด (มหาชน) หรือ "COCOCO" ผู้ผลิต-จำหน่าย และส่งออกผลิตภัณฑ์แปรรูปจากมะพร้าวรายใหญ่ของไทย เปิดเผยว่า บริษัทฯคาดการณ์ว่าแนวโน้มผลการดำเนินงานในไตรมาส 2/2567 น่าจะมีทิศทางที่ดีต่อเนื่อง โดยเป็นไปตามฤดูกาล และช่วงฤดูร้อน ส่งผลให้ผลิตภัณฑ์เครื่องดื่ม น้ำมะพร้าวมียอดขายที่ปรับตัวสูงขึ้น นอกจากนี้ บริษัทฯเตรียมที่จะเปิดตัว New Packaging อย่างรูปแบบแพ็คเกจ Slim can และ PET เพื่อขยายกลุ่มตลาดปัจจุบัน และขยายฐานไปยังกลุ่มลูกค้าใหม่รวมถึงช่องทางออนไลน์ โดยคาดว่าจะได้รับกระแสการตอบรับที่ดีจากผู้บริโภค

ขณะเดียวกัน ในไตรมาส 2/2567 บริษัทย่อยของ COCOCO นำโดย บริษัท ไทย อวซิม จำกัด ซึ่งเป็นผู้ผลิตและจำหน่ายอาหารสัตว์เลี้ยงประเภทสุนัขและแมว จากวัตถุดิบคุณภาพสูงที่ได้มาตรฐานสากลและผลิตด้วยการใช้นวัตกรรมที่หลากหลายที่มุ่งเน้นการผลิตอาหารเพื่อสุขภาพแก่สัตว์เลี้ยง ภายใต้ตราสินค้า Moochie ยังมีการออกสินค้าใหม่อย่างต่อเนื่อง อย่างผลิตภัณฑ์ Superfood bite Kibble Tuna premium และ Brand VetMoo+ ซึ่งจะช่วยสนับสนุนต่อการเติบโตของบริษัทฯ

ภาพรวมของ COCOCO ที่ผ่านมานั้น มีการเพิ่มฐานลูกค้าใหม่และมีสำรวจตลาดอยู่เสมอ เพื่อขยายส่วนแบ่งทางการตลาด รวมถึงมีการเข้าร่วมการจัดงานแสดงสินค้าผู้บริโภครุ่นนำทั่วโลก โดยในไตรมาสนี้จะมีเข้าร่วมงาน Thai Fex ที่ประเทศไทย และงาน Seoul Food ที่ประเทศเกาหลี

สำหรับผลการดำเนินงานของบริษัทฯ ในไตรมาส 1/2567 (งวด 1 ม.ค.- 31 มี.ค. 2567) บริษัทฯ มีกำไรสุทธิเท่ากับ 203.64 ล้านบาท เพิ่มขึ้น 204.39% เมื่อเทียบกับไตรมาสเดียวกันของปีก่อนที่มีกำไรสุทธิอยู่ที่ 66.90 ล้านบาท และมีบริษัทฯ มีรายได้รวม 1,397.62 ล้านบาท เพิ่มขึ้น 62.18% เมื่อเทียบกับไตรมาสเดียวกันของปีก่อนที่มีรายได้รวม 861.76 ล้านบาท โดยเป็นไปตามรายได้จากการขายและบริการที่เพิ่มขึ้น ส่งผลให้เกิด Economy of Scale ของกำลังการผลิต รวมถึงการจำหน่ายผลิตภัณฑ์ทุกประเภทเพิ่มขึ้นอย่างมีนัยสำคัญ โดยเฉพาะอย่างยิ่งผลิตภัณฑ์น้ำมะพร้าวและผลิตภัณฑ์อาหารสัตว์เลี้ยงเนื่องจากบริษัทฯ สามารถขยายช่องทางการจัดจำหน่ายได้ทุกช่องทางทางการตลาด



ASW

จับมือ "ทาคาระ เลiben" ร่วมลงทุนต่อโปรเจกต์ที่ 4 "โมดิซ วอล์ก เกซตร - ศรีปทุม" มูลค่ากว่า 2,200 ล้านบาท

"แอสเซทไวส์" เดินหน้าพัฒนาโครงการต่อเนื่อง ผืนดิน พันธมิตร "ทาคาระ เลiben" ดีเวลลอปเปอร์ชั้นนำจาก ญี่ปุ่น สานต่อการเติบโตอย่างแข็งแกร่ง ผุดโปรเจกต์ ร่วมทุนลำดับที่ 4 "โมดิซ วอล์ก เกซตร - ศรีปทุม" (Modiz Vault Kaset - Sripratum) ไลฟ์สไตล์ คอนโดแห่งใหม่ Pet Friendly ติดริ้วม.เกษตร ใกล้เคียง ม.ศรีปทุม มูลค่ากว่า 2,200 ล้านบาท คาดรับรัฐรายได้ ใน Q1/2569 หลังจากร่วมทุน 3 โครงการก่อนหน้านี้ กระแสตอบรับดี มั่นใจตลาดอสังหาริมทรัพย์ไทยโตต่อเนื่อง

นายกรมเชษฐ์ วิพันธ์พงษ์ ประธานเจ้าหน้าที่บริหาร บริษัท แอสเซทไวส์ จำกัด (มหาชน) กล่าวว่า หนึ่งในกลยุทธ์สำคัญที่ช่วยสร้างการเติบโตอย่างต่อเนื่องให้กับบริษัทฯ คือการผนึกพันธมิตรที่มีศักยภาพ ในการพัฒนาโครงการที่มีคุณภาพตอบโจทย์ความต้องการของกลุ่มลูกค้า โดยที่ผ่านมามีบริษัท ฯ ได้ร่วมทุนกับ บริษัท ทาคาระ เลiben จำกัด ผู้พัฒนาอสังหาริมทรัพย์ชั้นนำจากประเทศญี่ปุ่น พัฒนาโครงการคอนโดมิเนียมมาแล้ว 3 โครงการ รวมมูลค่าโครงการกว่า 5,000 ล้านบาท ซึ่งปัจจุบันได้ก่อสร้างแล้วเสร็จ 100 % และพร้อมเข้าอยู่เป็นที่เรียบร้อยแล้ว



"ล่าสุดแอสเซทไวส์ ได้เดินหน้าร่วมทุนกับทางกลุ่มทาคาระ เลiben เพื่อพัฒนาโครงการ โมดิซ วอล์ก เกซตร - ศรีปทุม มูลค่ากว่า 2,200 ล้านบาท โดยทาคาระ เลiben ถือเป็นผู้ร่วมทุนทางธุรกิจที่ร่วมมือกันด้วยดีเสมอมา ซึ่งนับเป็นการลงทุนโครงการที่ 4 โดยแอสเซทไวส์ ถือหุ้นสัดส่วน 51% และกลุ่มทาคาระ เลiben ถือหุ้นในสัดส่วน 49% โดยโครงการโมดิซ วอล์ก เกซตร - ศรีปทุม มีจุดเด่นในด้านทำเลที่ตั้งอยู่ในทำเลศักยภาพใกล้มหาวิทยาลัยเกษตรศาสตร์ -มหาวิทยาลัยศรีปทุม ติดถนนตัดใหม่พหลโยธิน - วิทยาดิ ใกล้รถไฟฟ้า BTS สายสีเขียว แห่่งงาน และ ตอบโจทย์ทุกความต้องการในทุกด้านของการใช้ชีวิต และยังมีอาคารที่เป็นโซน Pet Friendly ที่รองรับกลุ่มผู้เลี้ยงสัตว์ได้ด้วย ซึ่งปัจจุบันโครงการผ่าน EIA approved เรียบร้อยแล้ว กำลังดำเนินการก่อสร้าง โดยคาดว่าจะก่อสร้างแล้วเสร็จพร้อมรับรัฐรายได้ในช่วงไตรมาส 1/2569" นายกรมเชษฐ์ กล่าว

ด้านนายคาซุอิชิ ชิมาดะ (Kazuichi Shimada) CEO บริษัท ทาคาระ เลiben จำกัด กล่าวว่า กลุ่มทาคาระ เลiben มองเห็นโอกาสการลงทุน เนื่องจากตลาดอสังหาริมทรัพย์เมืองไทยที่ยังมีแนวโน้มเติบโตอย่างต่อเนื่อง และมีความเชื่อมั่นในศักยภาพของพันธมิตรทางธุรกิจอย่าง แอสเซทไวส์ ที่พัฒนาโครงการที่ตอบโจทย์และเข้าใจความต้องการของลูกค้าได้อย่างตรงจุด จึงเดินหน้าร่วมทุนพัฒนาโครงการที่อยู่อาศัยอย่างต่อเนื่อง เพื่อสร้างสรรค์ที่อยู่อาศัยที่มีคุณภาพให้กับลูกค้าชาวไทย และขยายฐานลูกค้าชาวต่างชาติ พร้อมสร้างการเติบโตอย่างแข็งแกร่งร่วมกันต่อไป ซึ่งกลุ่มทาคาระ เลibenมั่นใจว่าโครงการโมดิซ วอล์ก เกซตร - ศรีปทุม จะเป็นอีกหนึ่งโครงการที่ประสบความสำเร็จด้วยดีอย่างแน่นอน

ASW

จับมือ "ทาเคระ เลเบิน" ร่วมลงทุนต่อโปรเจกต์ที่ 4 "โมดิซ วอล์ก เกซตร - ศรีปทุม" มูลค่ากว่า 2,200 ล้านบาท

สำหรับโครงการโมดิซ วอล์ก เกซตร - ศรีปทุม เป็นไลฟ์สไตล์คอนโดมิเนียมจำนวน 2 อาคาร ประกอบด้วยอาคารไฮไรส์สูง 21 ชั้น และอาคารโลว์ไรส์ซึ่งเป็นอาคาร Pet Friendly สูง 7 ชั้น มีจำนวนทั้งหมด 798 ยูนิต แบ่งเป็นที่พักอาศัย 787 ยูนิต และร้านค้า 11 ร้าน บนพื้นที่ประมาณ 5 ไร่ โดยโครงการตั้งอยู่บนโพร้มโลเคชั่น ติดถนนถนนตัดใหม่พหลโยธิน-วิภาวดี ที่สามารถเดินทางเข้า - ออกเมืองได้อย่างสะดวกสบาย ไม่ว่าจะเป็น รถโดยสารส่วนตัว เพราะใกล้ทางยกระดับอุตราภิมุข เพียง 5 นาที และที่สำคัญยังใกล้รถไฟฟ้าสายสีเขียว สถานีบางบัว ซึ่งสามารถเดินทางต่อเดียวสู่ใจกลางเมืองได้อย่างง่ายดาย พร้อมพรั่งด้วยสิ่งอำนวยความสะดวกครบโครงการ อาทิ สถาบันการศึกษา ชั้นนำต่าง ๆ โดยติดรั้วมหาวิทยาลัยเกษตรศาสตร์ ใกล้มหาวิทยาลัยศรีปทุม และโรงเรียนหอวัง รวมถึงยังใกล้แหล่งช้อปปิ้งอย่างเซ็นทรัลลาดพร้าว, เมเจอร์ รัชโยธิน, ยูเนี่ยน มอลล์, แหล่งงานมากมายจากภาครัฐและเอกชน, โรงพยาบาลเปาโล เกซตร และโรงพยาบาลวิภาวดี ๆ



โครงการออกแบบภายใต้แนวคิด Timeless Design ที่ได้รับแรงบันดาลใจจาก Classical Element โดดเด่นด้วยการดีไซน์ของเส้นโค้ง (Vault) ที่ให้เกิดความสมดุลและสุนทรียภาพของพื้นที่ โดยรูปแบบห้องพักประกอบไปด้วยแบบ Simplex ขนาดตั้งแต่ 22 - 35.50 ตร.ม. และแบบ Vertical Suite ขนาดตั้งแต่ 22.60 - 34.40 ตร.ม. ที่มีเพดานสูงโปร่งโล่งรองรับไลฟ์สไตล์ของคนรุ่นใหม่ที่ชอบห้องแบบ 2 ชั้น มาพร้อมเฟอร์นิเจอร์แบบ Fully Furnished ที่ออกแบบโดยคำนึงถึงฟังก์ชันการใช้งานที่เกิดประโยชน์สูงสุด สามารถตอบโจทย์คนได้ทุกกลุ่ม ไม่ว่าจะเป็นวัยทำงาน นักลงทุน และนักศึกษา รวมทั้งกลุ่มคนที่ต้องการเลี้ยงสัตว์ในคอนโดมิเนียม

อีกหนึ่งไฮไลท์สำคัญของโครงการ คือพื้นที่ส่วนกลางและสิ่งอำนวยความสะดวกสุด Exclusive ที่จัดเต็มที่สุดในย่านมากถึง 60 กิจกรรม เพื่อตอบโจทย์ทุกโหมดของการใช้ชีวิตทั้ง Live, Work, Learn, Relax และ Shopping และ Work อาทิ Sunrise pool และ Sunset pool สระว่ายน้ำ 2 สระที่เปิดรับวิว 360 องศา, Co-working ที่เปิดให้บริการ 24 ชั่วโมง, Oxygen room, Moonlight lounge, Shopping Street ที่มีร้านค้ามากถึง 11 ร้าน นอกจากนี้ยังมีสวนกลางสำหรับสัตว์เลี้ยง อาทิ Pet Wash Station, Pet Play Yard, Pet Playhouse รวมถึง EV Charging Station และรถ Shuttle Service รับ-ส่งจากโครงการไปยังมหาวิทยาลัย และสถานีรถไฟฟ้า BTS เพื่ออำนวยความสะดวกสบายให้กับลูกบ้านมากขึ้น ในราคาเริ่มต้นเพียง 2.49 ล้านบาท*



PSP

ส่งชกไตรมาส 2/67 ผลงานเติบโตต่อเนื่อง ลุยปีมขอดขาย - ขยายลงทุนธุรกิจมาร์จิ้นสูง

PSP ส่งสัญญาณไตรมาส 2/67 ผลงานเติบโตต่อเนื่อง หลังอวดอร์สินค้าหล่อลื่นไหลเข้า พากผู้บริหาร “เสกสรร ครองพานิชย์” ระบุกลยุทธ์ปี 67 เน้นเพิ่มขอดขาย พร้อมขยายการลงทุนธุรกิจใหม่ และธุรกิจที่เกี่ยวข้องจะมีมาร์จิ้นสูง เล็งเพิ่มสัดส่วนรายได้ต่างประเทศ และระดับ 30% จากเดิม 15% หวังสร้างการเติบโตก้าวกระโดด



นายเสกสรร ครองพานิชย์ รองประธานเจ้าหน้าที่บริหาร บริษัท พี.เอส.พี. สเปเชียลตี้ส์ จำกัด (มหาชน) (PSP) เปิดเผยว่า แนวโน้มผลประกอบการ ไตรมาส 2/2567 คาดว่าจะเห็นการเติบโตต่อเนื่องจากไตรมาส 1/2567 จากคำสั่งซื้อทั้งในประเทศและต่างประเทศที่มีเข้ามาอย่างต่อเนื่อง และการรับรู้ส่วนแบ่งกำไรจากเงินลงทุนในบริษัท จีเนียส เจเนติกส์ จำกัด หรือ GeneusDNA ผู้ให้บริการการตรวจวิเคราะห์สุขภาพและพรรณสารคดี ด้วย DNA ซึ่งบริษัทฯ ถือหุ้นอยู่ในสัดส่วน 25%

ส่วนกลยุทธ์ขับเคลื่อนธุรกิจเพื่อสร้างการเติบโตในช่วงปี 2567 บริษัทฯ มุ่งเน้นสร้างขอดขายสินค้าและผลิตภัณฑ์เพิ่มขึ้นทั้งในประเทศและต่างประเทศ และพัฒนาผลิตภัณฑ์พิเศษที่หลากหลาย อาทิ ผลิตภัณฑ์หล่อลื่นสำหรับอุตสาหกรรมอาหาร น้ำยาบำบัดไอเสีย น้ำยาหล่อเย็นแบบเตอร์รี่ ให้สามารถตอบโจทย์ความต้องการของลูกค้าได้อย่างครบวงจร พร้อมทั้งบริหารจัดการต้นทุนได้อย่างมีประสิทธิภาพ ตลอดจนขยายธุรกิจใหม่หรือธุรกิจที่ความเกี่ยวข้องที่มีวัตรกำไรรุ่งขึ้นต้นสูง เพื่อเพิ่มความสามารถในการทำกำไรที่ยั่งยืน

PSP

ส่งชกไตรมาส 2/67 ผลงานเติบโตต่อเนื่อง ลุยบิ่บยอดขาย - ขยายลงทุนธุรกิจมาร์จิ้นสูง

“บริษัทฯ ยังคงเชื่อมั่นในปี 2567 จะดำเนินธุรกิจได้ตามแผนงานที่วางไว้ เพื่อสร้างการเติบโตอย่างก้าวกระโดด และวางเป้าหมายเพิ่มสัดส่วนรายได้จากธุรกิจพัฒนาและผลิตสินค้าในกลุ่มผลิตภัณฑ์พิเศษ อาทิ จาระบี น้ำมันผสมยาง และน้ำมันหม้อแปลงไฟฟ้าเป็น 25% จากเดิม 17% และเพิ่มสัดส่วนรายได้จากตลาดต่างประเทศเป็น 30% จากเดิม 15% พร้อมทั้งเป้าหมายที่จะลดอัตราหนี้สินต่อทุน (D/E) ให้อยู่ในระดับต่ำกว่า 1 เท่า จากปัจจุบันอยู่ที่ระดับ 1.14 เท่า โดยบริษัทฯ ได้คำนึงถึงการรักษาสถานะทางการเงินให้แข็งแกร่งและมั่นคง ควบคู่ไปกับการลงทุนอย่างมีประสิทธิภาพ เพื่อสร้างการเติบโตอย่างยั่งยืนในอนาคต” นายเสกสรร กล่าว

นายโชติธนิทร์ เต็มศิริพงศ์ ผู้อำนวยการฝ่ายกลยุทธ์องค์กรและนักลงทุนสัมพันธ์ บริษัท พี.เอส.พี. สเปเชียลตี้ส์ จำกัด (มหาชน) เสริมว่า “ผลการดำเนินงานไตรมาส 1/2567 บริษัทฯ และบริษัทย่อยมีรายได้รวม 3,504 ล้านบาท เพิ่มขึ้น 14% เมื่อเทียบกับช่วงเดียวกันของปีก่อน และมีกำไรสุทธิ 185 ล้านบาท เพิ่มขึ้น 338% เมื่อเทียบกับช่วงเดียวกันของปีก่อน และเพิ่มขึ้น 80% เมื่อเทียบกับไตรมาสที่ผ่านมา เป็นผลมาจากยอดขายที่มีการเติบโต กำไรขั้นต้นที่ปรับตัวสูงขึ้น และค่าใช้จ่ายดอกเบี้ยที่ลดลง”

ปัจจุบันบริษัทฯ เป็นหนึ่งในผู้นำด้านผลิตภัณฑ์น้ำมันหล่อลื่นและผลิตภัณฑ์เกี่ยวกับน้ำมันแบบครบวงจร ตั้งแต่กระบวนการจัดหาวัตถุดิบ การพัฒนาและออกแบบผลิตภัณฑ์ การผลิตและการบรรจุผลิตภัณฑ์ การให้บริการศูนย์กระจายน้ำมันเชื้อเพลิง การจัดเก็บและการให้บริการศูนย์กระจายสินค้า รวมถึงการให้บริการจัดการด้านโลจิสติกส์ โดยมีกำลังผลิตน้ำมันหล่อลื่น 212 ล้านลิตร/ปี สูงสุดในประเทศไทย และมีกลุ่มลูกค้าชั้นนำในหลากหลายอุตสาหกรรมทั้งในประเทศไทยและต่างประเทศ อาทิ ยานยนต์ หม้อแปลงไฟฟ้า พลังงาน เป็นต้น นอกจากนี้ยังขยายธุรกิจสู่แพลตฟอร์มอีคอมเมิร์ซ และบริการวิเคราะห์ DNA ซึ่งสอดคล้องกับเมกะเทรนด์และสร้างการเติบโตอย่างยั่งยืน



ขณะเดียวกันแนวโน้มตลาดน้ำมันหล่อลื่นยังมีการปรับตัวในทิศทางที่ดีขึ้น สอดคล้องกับความต้องการใช้น้ำมันหล่อลื่นในหลากหลายกลุ่มอุตสาหกรรมทั้งในประเทศไทยและภูมิภาคเพิ่มขึ้นต่อเนื่อง โดยผลิตภัณฑ์หล่อลื่นในภูมิภาคอาเซียนมีอัตราเติบโตเฉลี่ยปีมากกว่า 4% (CAGR 2563-2566)

“สำหรับกรณีที่มีการผลักดันให้เปลี่ยนรถยนต์น้ำมันมาเป็นรถยนต์ไฟฟ้ามากขึ้นในปัจจุบันนั้น ในระยะสั้นมีผลกระทบต่อยุทธศาสตร์น้ำมันหล่อลื่นเพียงเล็กน้อย เนื่องจากมองว่าการเปลี่ยนจากรถยนต์น้ำมันมาเป็นรถยนต์ไฟฟ้าใช้ระยะเวลาดูค่อนข้างนาน และปัจจุบันได้มีการพัฒนาผลิตภัณฑ์อื่นๆ ที่สามารถใช้กับรถยนต์ไฟฟ้า อาทิ น้ำมันเกียร์ น้ำมันเบรคเตอร์ไว้แล้ว” นายโชติธนิทร์ กล่าว

ไปให้สุด กับเรื่องสดใหม่ พีที สดใหม่ไปกับคุณ



TKS

แผนไตรมาส 1/67 กำไรโต 21% คาดปี 67 ธุรกิจเติบโตทิศทางดี หนุนรายได้โต 14% ตามแผน

TKS ไช้วงไตรมาส 1/67 กำไรเติบโตแกร่ง อยู่ที่ 94 ลบ. พุ่ง 21% สาเหตุจากการเพิ่มขึ้นของกำไรขั้นต้นจากการดำเนินงาน ในส่วนรายได้ประจำไตรมาส 381 ลบ. ลดลงจากยอดขายงานโครงการพิเศษในกลุ่มธุรกิจการพิมพ์ป้องกันการปลอมแปลง และธุรกิจการพิมพ์ดิจิทัลลดลง อย่างไรก็ตาม อัตรากำไรขั้นต้นเพิ่มขึ้นจากงวดเดียวกันของปีก่อน อยู่ที่ร้อยละ 36.2 คาดธุรกิจปี 2567 สัญญาณเติบโตในทิศทางที่ดี หนุนรายได้โต 14% ตามแผน ชี้ธุรกิจหลากหลายและบรรจุกิจที่มีโอกาสเติบโตสูง เดินหน้ากลยุทธ์ Tech Ecosystem Builder สร้างรากฐานการเติบโตที่แข็งแกร่งในระยะยาว

นายจตุพันธ์ มงคลสุธี ประธานเจ้าหน้าที่บริหาร บริษัท ที.เค.เอส.เทคโนโลยี จำกัด (มหาชน) หรือ TKS ผู้ประกอบธุรกิจ Security Printing ครบวงจรรายใหญ่ของประเทศ เปิดเผยว่า ผลประกอบการของกลุ่มบริษัทฯ ในงวดไตรมาส 1 ปี 2567 มีกำไรสุทธิ 94 ล้านบาท เพิ่มขึ้น 17 ล้านบาท หรือร้อยละ 21.1 จากช่วงเดียวกันของปีก่อน เป็นผลจากการเพิ่มขึ้นของกำไรขั้นต้นจากการบริหารจัดการต้นทุนภายใน โดยบริษัทฯ รับรู้ส่วนแบ่งกำไรจากเงินลงทุนในบริษัทร่วมลดลง 7.2 ล้านบาท คิดเป็นร้อยละ 13.9

กลุ่มบริษัทฯ มีรายได้อยู่ที่ 380.5 ล้านบาท ลดลง 25.9 ล้านบาท หรือร้อยละ 6.4 จากงวดเดียวกันของปีก่อน โดยรายได้ที่ลดลงมาจากยอดขายงานโครงการพิเศษในกลุ่มธุรกิจการพิมพ์ป้องกันการปลอมแปลง และธุรกิจการพิมพ์ดิจิทัลลดลง โดยมีอัตรากำไรขั้นต้นอยู่ที่ร้อยละ 36.2 เพิ่มขึ้นจากงวดเดียวกันของปีก่อน ที่มีอัตรากำไรขั้นต้นอยู่ที่ร้อยละ 29.4 เป็นผลจากการบริหารต้นทุนการผลิตได้อย่างมีประสิทธิภาพ และมุ่งเน้นขยายกลุ่มธุรกิจที่มีศักยภาพในการเติบโต (Growth Business) ได้แก่ กลุ่มธุรกิจหลากหลายป้องกันการปลอมแปลง และธุรกิจเทคโนโลยีแพลตฟอร์ม ซึ่งเป็นกลุ่มธุรกิจที่มีอัตรากำไรขั้นต้นสูง

สำหรับแผนธุรกิจของบริษัท คาดผลงานในปี 2567 จะเห็นการฟื้นตัวทั้งธุรกิจหลากหลายและบรรจุกิจ (Label & Packaging Solutions) ที่ยังมีโอกาสเติบโตจากการขยายตลาดไปยังกลุ่มอุตสาหกรรมอาหาร อิเล็กทรอนิกส์ และตลาดอาเซียน รวมไปถึงการผลักดันธุรกิจหลากหลายป้องกันการปลอมแปลง (Security Label solution) ที่สามารถเติบโตได้ดี และเป็นโซลูชันที่มีโอกาสเติบโตอย่างมาก



T.K.S. GROUP

“ปีนี้ถือว่าเป็นปีของการฟื้นตัว คาดว่าจะเห็นรายได้เติบโตขึ้น และยังมีงานที่ส่งมอบ โดยธุรกิจบรรจุกิจที่ถือว่ามีความแข็งแกร่ง ผลประกอบการสามารถเติบโตไปได้ ที่ผ่านมามีการกระจายความเสี่ยง (Diversify) ธุรกิจให้มีความหลากหลาย เพื่อรองรับการเติบโตอย่างแข็งแกร่ง อย่างไรก็ตาม เรายังคงมีการพิจารณาความเป็นไปได้ในการลงทุน M&A อย่างต่อเนื่อง” นายจตุพันธ์ กล่าว

ทั้งนี้ บริษัทยังเดินหน้าตามกลยุทธ์ Tech Ecosystem Builder โดยมุ่งเน้นการปรับแผนธุรกิจของบริษัทมาอย่างต่อเนื่อง เพื่อปรับตัวให้เท่าทันการเปลี่ยนแปลงอย่างรวดเร็วของเทคโนโลยีดิจิทัล โดยการพัฒนานวัตกรรมด้านระบบสารสนเทศ และได้ปรับโครงสร้างองค์กรในกลุ่มบริษัทฯ ให้เกิดผลผลิตทั้งด้านการพัฒนาตลาดและผลิตภัณฑ์ และด้านการลดต้นทุนการผลิตเพื่อเพิ่มความสามารถในการแข่งขัน โดยรวมสำหรับรักษาฐานธุรกิจเดิมควบคู่ไปกับการหาพันธมิตรทางธุรกิจรายใหม่

ซูวิทย์ฟาร์ม

เคาะราคาไอพีโอ 1.35 บาท/หุ้น จองซื้อ 27 - 29 พ.ค.
เตรียมลงสนามเอ็ม เอ ไอ 6 มี.ย. 67

CFARM แดงตั้ง บล. ยูโอบี เคย์เฮียน (ประเทศไทย) (UOB) และ บล. มียอนด์ บมจ (BYD) เป็นผู้จัดการการจัดจำหน่าย จับมือบริษัทหลักทรัพย์ 4 แห่ง ร่วมจำหน่าย เคาะราคาขายหุ้นไอพีโอ 1.35 บาท มูลค่าที่ตราไว้ (พาร์) หุ้นละ 1 บาท คิดเป็นสัดส่วน 25.69% ของจำนวนหุ้นสามัญทั้งหมดที่ออก และจำหน่าย จำนวน 149 ล้านหุ้น เปิดจองซื้อ 27 - 29 พ.ค. เตรียมลงสนามเอ็ม เอ ไอ 6 มี.ย. 67 และจะเข้าซื้อขายในตลาดหลักทรัพย์ เอ็ม เอ-ไอ (mai) หมวดธุรกิจ เกษตรและอุตสาหกรรมอาหาร (AGRO) โดยให้ชื่อย่อในการซื้อขายหลักทรัพย์ว่า CFARM



การกำหนดราคาเสนอขายหุ้นสามัญเพิ่มทุนของบริษัทที่เสนอขายในครั้ง นี้ พิจารณาจากอัตราส่วนราคาหุ้นต่อกำไรสุทธิต่อหุ้น (Price to Earnings Ratio : P/E) ทั้งนี้ ราคาหุ้นที่เสนอขายหุ้นละ 1.35 บาท โดยคำนวณกำไรสุทธิต่อหุ้นจากผลกำไรสุทธิในช่วง 4 ไตรมาสย้อนหลังตั้งแต่วันที่ 1 เม.ย.66 - 31 มี.ค.67 ซึ่งมีกำไรสุทธิส่วนที่เป็นของผู้ถือหุ้นของบริษัทเท่ากับ 29.91 ล้านบาท หาดด้วยจำนวนหุ้นสามัญทั้งหมดของบริษัทหลัง IPO ซึ่งเท่ากับ 580.00 ล้านหุ้น (Fully Diluted) จะได้กำไรสุทธิต่อหุ้น (Earnings Per Share) ส่วนที่เป็นของผู้ถือหุ้นของบริษัท เท่ากับ 0.05 บาท

นางสาวอวมสิน ศิริ ประธานเจ้าหน้าที่บริหาร บริษัทหลักทรัพย์ มียอนด์ จำกัด (มหาชน) หรือ BYD เปิดเผยว่า CFARM ประกอบด้วยธุรกิจฟาร์มปศุสัตว์ประเภทฟาร์มเลี้ยงไก่เนื้อให้กับคู่สัญญาในรูปแบบเกษตรพันธสัญญาแบบประกันราคา โดยบริษัทจะเป็นผู้ลงทุนก่อสร้างและปรับปรุงโรงเรือน รวมทั้งอุปกรณ์การเลี้ยงตามมาตรฐานของกรมปศุสัตว์ เพื่อให้ได้ไก่เนื้อ เป็นไปตามที่คู่สัญญากำหนด

ในช่วงระหว่างปี 64-66 และงวด 3 เดือนปี 67 คู่สัญญา ประกอบด้วย เมทาโกร ซีพีเอฟ ชนพุด พนิสโพลาร์ สหฟาร์ม และแหลมทอง ปัจจุบันบริษัทมีฟาร์มเลี้ยงไก่ 8 ฟาร์ม ประกอบด้วยโรงเรือนจำนวน 121 โรงเรือน ทั้งหมดตั้งอยู่ในเขตพื้นที่จังหวัดบุรีรัมย์ ณ วันที่ 31 มี.ค.67 บริษัทมีความสามารถในการเลี้ยงไก่เนื้อประมาณ 3.18 ล้านตัวต่อรอบการเลี้ยง หรือ 15.88 ล้านตัว

นายชูรัตน์ จิรณสมบุรณ์ กรรมการผู้จัดการ บริษัท ซูวิทย์ฟาร์ม (2019) จำกัด (มหาชน) หรือ CFARM กล่าวว่า ภายหลังจากการระดมทุนบริษัท มีแผนลงทุนดังนี้

1. เพื่อก่อสร้างฟาร์ม ปรับปรุงโรงเรือน อุปกรณ์ ที่เกี่ยวข้องกับธุรกิจฟาร์มปศุสัตว์ 156.62 ล้านบาทภายในปี 69 โดยบริษัทมีแผนเพิ่มจำนวนโรงเรือนในการเลี้ยง ปรับปรุงระบบงานเพื่อเพิ่มประสิทธิภาพ และลดต้นทุนการผลิต รวมทั้งมีแผนลงทุนระบบพลังงานแสงอาทิตย์เพื่อลดต้นทุนการผลิตและสร้างมูลค่าเพิ่มอย่างยั่งยืน
2. เพื่อเป็นเงินทุนหมุนเวียนในการดำเนินธุรกิจ 20 ล้านบาทภายในปี 68 และ
3. คืนเงินกู้ยืมจากสถาบันการเงินบางส่วน 15 ล้าน บาทภายในปี 67



BLUE

เดินหน้าขาย IPO 60 ล้านหุ้น หลังก.ล.ต. นับหนึ่งโพล่ง

ก.ล.ต. นับหนึ่งโพล่ง BLUE พร้อมลุยจดทะเบียนตลาดหลักทรัพย์ เอ็ม เอ ไอ เดินหน้าขาย IPO 60 ล้านหุ้น ระดมทุนรองรับการขยายตัวทางธุรกิจ พร้อมรุกเป้าหมายสู่การเป็นผู้นำในการให้บริการด้านระบบเทคโนโลยีสารสนเทศ ที่โดดเด่นด้วยนวัตกรรมและเทคโนโลยีที่ล้ำสมัย

ดร.ณัฐชัย วัฒนตรัมพร ประธานเจ้าหน้าที่บริหาร บริษัท อินเทอร์เน็ต เอ็นเตอร์ไพรส์ จำกัด (มหาชน) ("ITEL") ในฐานะผู้ถือหุ้นใหญ่ของ บริษัท บลู โซลูชั่น จำกัด (มหาชน) หรือ BLUE ซึ่งถือหุ้นใน BLUE อยู่ 51% เปิดเผยว่า คณะกรรมการกำกับหลักทรัพย์และตลาดหลักทรัพย์ หรือ ก.ล.ต. ได้นับหนึ่งโพล่ง BLUE เป็นที่เรียบร้อยแล้ว เมื่อวันที่ 16 พฤษภาคม 2567 พร้อมเดินหน้าเสนอขายหุ้นสามัญเพิ่มทุนต่อประชาชนทั่วไปเป็น

ครั้งแรก (IPO) จำนวนไม่เกิน 60 ล้านหุ้น มูลค่าที่ตราไว้หุ้นละ 1.00 บาท คิดเป็น 25.64% ของจำนวนหุ้นสามัญที่ออกและเรียกชำระแล้วทั้งหมดภายหลังการเสนอขายหุ้นสามัญเพิ่มทุนในครั้งนี้ และคาดการณ์ว่าจะเข้าจดทะเบียนในตลาดหลักทรัพย์เอ็ม เอ ไอ (mai) ในหมวดธุรกิจเทคโนโลยีในไตรมาส 3-4 ปี 2567

บริษัท บลู โซลูชั่น จำกัด (มหาชน) ก่อตั้งขึ้นในปี พ.ศ. 2552 มีศักยภาพ และจุดเด่นความเชี่ยวชาญจากการเป็นผู้ให้บริการ System Integration ด้านเทคโนโลยีสารสนเทศและการสื่อสาร (ICT) แบบครบวงจร ตั้งแต่การให้คำปรึกษาออกแบบ วางระบบ จัดหา และติดตั้งระบบที่เกี่ยวข้องกับระบบเทคโนโลยีสารสนเทศและการสื่อสารโทรคมนาคม รวมถึงการติดตามดูแลรักษาและการฝึกอบรมให้แก่ผู้ใช้งานและการให้บริการอื่นๆ ที่เกี่ยวข้อง

ด้วยการเป็นผู้ให้บริการที่ปรึกษา ออกแบบโครงการ จัดการโครงการ แก้ปัญหาแบบเบ็ดเสร็จ และต่อเนื่องด้วยสัญญาบำรุงรักษารายปี รวมถึงความมุ่งมั่นในการนำเสนอโซลูชันแบบครบวงจร โดยใช้เทคโนโลยีล่าสุด เพื่อส่งมอบงานที่มีคุณภาพ ตรงเวลา ทุกเวลา ทำให้ BLUE ได้รับความไว้วางใจจากลูกค้าทั้งภาครัฐ และเอกชน ด้วยความสามารถและประสิทธิภาพในการดำเนินธุรกิจของ BLUE ประกอบกับความเชื่อมั่นจากผู้ใช้บริการ จึงต่อยอดถึงศักยภาพการแข่งขันที่จะทำให้ BLUE ก้าวสู่การเป็นผู้นำในการให้บริการด้านระบบเทคโนโลยีสารสนเทศ ที่โดดเด่นด้วยนวัตกรรม และเทคโนโลยีที่ล้ำสมัย

ขณะที่ปัจจุบัน BLUE มีทุนจดทะเบียนที่ออกและเรียกชำระแล้ว 174 ล้านบาท แบ่งเป็นหุ้นสามัญจำนวน 174 ล้านหุ้น มีนโยบายจ่ายเงินปันผลให้แก่ผู้ถือหุ้นในอัตราไม่น้อยกว่า 40% ของกำไรสุทธิภายหลังหักภาษีเงินได้นิติบุคคล เงินสำรองตามกฎหมาย และเงินสำรองต่าง ๆ (หากกำหนดไว้ และหากมี) ภายใต้การดำเนินธุรกิจให้บริการ System Integration ด้านเทคโนโลยีสารสนเทศและการสื่อสาร (ICT) แบบครบวงจร ตั้งแต่การให้คำปรึกษาออกแบบ วางระบบ จัดหา และติดตั้งระบบที่เกี่ยวข้องกับระบบเทคโนโลยีสารสนเทศและการสื่อสารโทรคมนาคม รวมถึงการติดตามดูแลรักษาและการฝึกอบรมให้แก่ผู้ใช้งานและการให้บริการอื่นๆ ที่เกี่ยวข้อง

ดร.ณัฐชัย วัฒนตรัมพร ประธานเจ้าหน้าที่บริหาร ITEL เปิดเผยว่า การเข้าจดทะเบียนในตลาดหลักทรัพย์ เอ็ม เอ ไอ ถือเป็นก้าวสำคัญของ BLUE ในการสร้างศักยภาพทางการเงิน สู่การสร้างโอกาสการขับเคลื่อนทางธุรกิจ เพื่อรองรับเป้าหมายการเพิ่มศักยภาพ และต่อยอดการเติบโตในธุรกิจในระยะยาว รวมถึงการยกระดับการให้บริการ System Integration ด้านเทคโนโลยีสารสนเทศและการสื่อสาร (ICT) แบบครบวงจร ซึ่งสอดคล้องกับวัตถุประสงค์การระดมทุนของ BLUE ที่จะนำไปใช้เป็นเงินทุนหมุนเวียนในการขยายธุรกิจรวมถึงการเพิ่มศักยภาพ และพัฒนาขีดความสามารถในการแข่งขันในอนาคตต่อไป



นอร์ทอีส รับเบอร์

เป็นผู้ผลิตยางพารา **คุณภาพดีระดับโลก**
ซื่อสัตย์ยุติธรรมต่อลูกค้า ใช้พลังงานสะอาด
เป็นมิตรต่อชุมชนและสิ่งแวดล้อม
พัฒนารุรกิจไปสู่ อุตสาหกรรมปลายน้ำ



ผลิตภัณฑ์ของเรา



ยางแผ่นรมควัน



ยางแท่ง STR



ยางผสม

ชูวิทย์ จึงธนสมบูรณ์

ประธานเจ้าหน้าที่บริหาร

Krungthai COMPASS

คาดการณ์เศรษฐกิจปี 2567 เติบโตได้ 2.3% สอดคล้องกับมุมมอง ของสภาพัฒน์ที่ปรับลดคาดการณ์เหลือ 2.0 - 3.0%

Krungthai COMPASS เปิดเผยว่าสำนักงานสภาพัฒนาการเศรษฐกิจและสังคมแห่งชาติ (สศช.) รายงานตัวเลข เศรษฐกิจไทยไตรมาสที่ 1/2567 ขยายตัว 1.5%YoY เติบโตในอัตราที่ชะลอลงจากไตรมาสที่ 4/2566 ที่ 1.7%YoY โดยมีปัจจัยกดดันสำคัญจากการใช้จ่ายและการลงทุนภาครัฐ เนื่องจากระเบียบการงบประมาณปี 2567 ใช้เวลานานกว่าคาด และการส่งออกสินค้าที่กลับมาหดตัว อย่างไรก็ตาม เศรษฐกิจยังได้รับแรงหนุนจากการบริโภคภาคเอกชนที่ยังขยายตัวดีตามการปรับตัวดีขึ้นของภาคบริการที่เกี่ยวข้องกับการท่องเที่ยวและการส่งออกบริการที่เร่งตัวขึ้น ทั้งนี้สภาพัฒน์ปรับลดประมาณการเศรษฐกิจไทยปี 2567 คาดว่าจะขยายตัวได้ในช่วง 2.0-3.0% มีค่ากลางที่ 2.5% ลดลงจากประมาณการเดิมที่ 2.2-3.2% มีค่ากลางที่ 2.7%

ทั้งนี้ Krungthai COMPASS ประเมินว่าเศรษฐกิจปี 2567 มีแนวโน้มเติบโตได้ 2.3% ต่ำกว่าประมาณการเดิมที่คาดไว้ 2.7% สอดคล้องกับมุมมองของสภาพัฒน์ที่ประเมินว่าเศรษฐกิจในปีนี้มีปัจจัยกดดันจาก

1) การส่งออกสินค้าที่อาจเติบโตต่ำกว่าจากการค้าโลกที่ฟื้นตัวช้าและไทยยังเผชิญปัญหาเชิงโครงสร้างที่กระทบต่อความสามารถในการแข่งขันของสินค้าไทย และ 2) การลงทุนภาคเอกชนที่มีแนวโน้มชะลอตัวจากผลกระทบของการส่งออกสินค้าที่ฟื้นตัวช้า ขณะที่จำนวนนักท่องเที่ยวต่างชาติมีแนวโน้มที่ปรับเพิ่มขึ้น ซึ่งสอดคล้องกับมุมมองของสภาพัฒน์

จีดีพีไตรมาสที่ 1 ไตร 1.5%YoY ชะลอตัวลงเมื่อเทียบรายไตรมาสขยายตัว 1.1%QoQSA จากไตรมาสก่อน สะท้อนภาพการขยายตัวในอัตราต่ำต่อเนื่อง

สำนักงานสภาพัฒนาการเศรษฐกิจและสังคมแห่งชาติ (สศช.) รายงานตัวเลขการเติบโตทางเศรษฐกิจในไตรมาสที่ 1/2567 ขยายตัว 1.5%YoY หรือเพิ่มจากไตรมาสก่อนหน้าที่ 1.1%QoQSA สูงกว่าการคาดการณ์ของนักวิเคราะห์ซึ่งประเมินว่าจะเติบโตที่ 0.8%YoY อย่างไรก็ตาม จากตัวเลขที่รายงานล่าสุดนี้ เศรษฐกิจไทยยังคงขยายตัวต่ำ โดยเติบโตต่ำกว่า 2.0% ติดต่อกันเป็นไตรมาสที่ 4

การรายงานเศรษฐกิจของสภาพัฒน์ด้านรายจ่ายในไตรมาสที่ 1/2567 มีประเด็นสำคัญ ได้แก่

การอุปโภคบริโภคภาคเอกชนขยายตัว 6.9% ขยายตัวต่อเนื่องจากไตรมาสก่อนที่เติบโต 7.4% สอดคล้องกับการปรับตัวดีขึ้นต่อเนื่องของภาคบริการที่เกี่ยวข้องกับการท่องเที่ยวซึ่งช่วยหนุนการจ้างงาน รวมทั้งความเชื่อมั่นผู้บริโภคที่แตะระดับสูงสุดในรอบ 18 ไตรมาส ส่งผลให้การใช้จ่ายในหลายหมวดขยายตัวดี โดยเฉพาะการใช้จ่ายในหมวดบริการที่เติบโตสูงถึง 13.7% เช่นเดียวกับการใช้จ่ายหมวดสินค้าไม่คงทนที่ขยายตัว 4.7% สูงสุดในรอบ 4 ปี รวมถึงหมวดสินค้าคงทนซึ่งขยายตัว 3.3% สูงกว่าไตรมาสก่อน อย่างไรก็ตาม สินค้าหมวดคงทนหดตัว 6.8% สูงสุดในรอบ 10 ไตรมาส ตามการใช้จ่ายเพื่อชื้อยานพาหนะที่ลดลงถึง 13.9% ด้วยแรงกดดันจากภาระหนี้ครัวเรือนและมาตรการด้านสินเชื่อที่เข้มงวด



การใช้จ่ายเพื่อการอุปโภคบริโภคของรัฐบาลหดตัว 2.1% ติดลบต่อเนื่องจากไตรมาสก่อนจากรายจ่ายเงินโอนเพื่อสวัสดิการสังคมที่ไม่เป็นตัวเงินสำหรับสินค้าและบริการ และรายจ่ายค่าซื้อสินค้าและบริการที่ลดลง 10.7% และ 7.6% ตามลำดับ

การลงทุนรวมหดตัว 4.2% ติดลบแรงขึ้นจาก 0.4% ไตรมาสก่อน จากการลงทุนภาครัฐที่หดตัวมากขึ้น 27.7% ทั้งยังปรับลดลงอย่างต่อเนื่องเป็นไตรมาสที่ 4 ปีจยหลักจากกระบวนกรงบประมาณปี 2567 ซึ่งใช้เวลานานกว่าคาด ส่งผลให้อัตราการเบิกจ่ายงบลงทุนของรัฐบาลต่ำเพียง 5.2% ซึ่งน้อยกว่าไตรมาสก่อน ทั้งยังกระทบต่อการผลิตสาขาก่อสร้างในฝั่งอุปทานที่หดตัว 17.3% ต่ำสุดนับตั้งแต่ปี 2543 ขณะที่การลงทุนภาคเอกชนชะลอตัวลงสู่ 4.6% ตามความต้องการในหมวดเครื่องจักรเครื่องมือที่อ่อนแอลงตามภาวะการส่งออก

Krungthai COMPASS

คาดการณ์เศรษฐกิจปี 2567 เติบโตได้ 2.3% สอดคล้องกับมุมมอง ของสภาพัฒน์ที่ปรับลดคาดการณ์เหลือ 2.0 - 3.0%



มูลค่าการส่งออกสินค้าติดลบ 2.0% หดตัวอีกครั้งหลังจากฟื้นกลับมาขยายตัวได้เมื่อไตรมาสก่อน โดยปริมาณการส่งออกหดตัว 2.3% สำหรับสินค้าหลักที่มีมูลค่าส่งออกลดลง ได้แก่ ทุเรียน น้ำตาล ผลิตภัณฑ์ยาง เครื่องปรับอากาศ ยานยนต์ แผงวงจรไฟฟ้า และผลิตภัณฑ์คอมพิวเตอร์ เป็นต้น

การส่งออกบริการขยายตัว 24.8% เติบโตจากไตรมาสก่อนซึ่งเติบโตที่ 14.9% โดยจำนวนนักท่องเที่ยวต่างชาติและระดับ 9.4 ล้านคน ภาษีสงฆ์จากมาตรการพรีวิซ่าได้ส่งผลให้รายรับภาคการท่องเที่ยวและระดับ 3.71 แสนล้านบาท

สภาพัฒน์ปรับลดประมาณการเศรษฐกิจไทยปี 2567 คาดว่าจะขยายตัวได้ในช่วง 2.0-3.0% มีค่ากลางที่ 2.5% ลดลงจากประมาณการเดิมที่ 2.2-3.2% มีค่ากลางที่ 2.7% โดยมีปัจจัยกดดันเศรษฐกิจจาก (1) การส่งออกสินค้าที่คาดว่ามูลค่าการส่งออกจะเติบโตได้ที่ 2.0% (ต่ำกว่าเดิมมองไว้ที่ 2.9%) จากการปรับลดปริมาณการส่งออกสินค้าที่ขยายตัว 1.5% (ต่ำกว่าเดิมมองไว้ที่ 2.4%) ตามการปรับตัวลดลงของปริมาณการส่งออกในไตรมาสที่ 1 และการปรับลดสมมติฐานการขยายตัวของปริมาณการค้าโลก และ (2) การลงทุนภาคเอกชนที่คาดว่าจะขยายตัวได้ 3.2% (ต่ำกว่าเดิมมองไว้ที่ 3.5%) เนื่องจากอัตราการใช้จ่ายการลงทุนในภาคอุตสาหกรรมอยู่ในระดับต่ำกว่าที่คาดการณ์ไว้ รวมถึงผลกระทบจากการส่งออกที่อาจชะลอลงต่ำกว่าคาด

อย่างไรก็ดี สภาพัฒน์มองว่าเศรษฐกิจยังมีปัจจัยหนุนสำคัญจาก (1) การใช้จ่ายเพื่อการอุปโภคบริโภคภาคเอกชน ตามการขยายตัวดีอย่างต่อเนื่องของฐานรายได้ในระบบเศรษฐกิจ ตลาดแรงงานที่แข็งแกร่ง และอัตราเงินเฟ้อที่อยู่ในระดับต่ำ (2) การฟื้นตัวของภาคการท่องเที่ยวและบริการที่เกี่ยวข้อง และ (3) การเร่งตัวของวงเงินใช้จ่ายภาครัฐหลัง พรบ. งบประมาณประจำปี 2567 มีผลบังคับใช้นับตั้งแต่วันที่ 26 เม.ย. 2567 และกรอบวงเงินงบประมาณรายจ่ายประจำปีงบประมาณ 2568 ที่เพิ่มขึ้น

Krungthai COMPASS

คาดการณ์เศรษฐกิจปี 2567 เติบโตได้ 2.3% สอดคล้องกับมุมมอง ของสภาพัฒน์ที่ปรับลดคาดการณ์เหลือ 2.0 - 3.0%

Implication:

- เศรษฐกิจไทยในไตรมาสที่ 1 ชะลอตัวลงจากการใช้จ่ายและการลงทุนของภาครัฐ และการส่งออกสินค้า จีดีพีไตรมาส 1/2567 ขยายตัว 1.5%YoY ชะลอจากไตรมาส 4/2566 ที่ขยายตัว 1.7%YoY โดยปัจจัยสำคัญมาจากการใช้จ่ายและการลงทุนภาครัฐซึ่งหดตัวจากกระบวนการงบประมาณประจำปี 2567 ที่นานกว่าคาด ซึ่งจุดจีดีพีไตรมาสที่ 1 ลงราว 2.2ppt. และการส่งออกสินค้าที่กลับมาหดตัวทั้งมูลค่าและปริมาณ หลังจากที่ยกขยายตัวได้ในไตรมาสที่ 4 โดยปริมาณการส่งออกที่หดตัวทำให้จีดีพีลดลงราว 1.1ppt. นอกจากนี้ การนำเข้ายังคงขยายตัวต่อเนื่อง ซึ่งการนำเข้าที่เพิ่มขึ้นทำให้มีเงินไหลออกนอกประเทศและเป็นอีกปัจจัยที่กดดันการฟื้นตัวของเศรษฐกิจไทยในช่วงที่ผ่านมา

- Krungthai COMPASS ประเมินว่าเศรษฐกิจปี 2567 มีแนวโน้มเติบโตได้ 2.3% ต่ำกว่าประมาณการเดิมที่คาดไว้ 2.7% สอดคล้องกับมุมมองของสภาพัฒน์ที่ปรับลดกรอบประมาณการเศรษฐกิจปีนี้ลง

Krungthai COMPASS มีมุมมองสอดคล้องกับสภาพัฒน์ที่ปรับลดประมาณการเศรษฐกิจในปีนี้อีกจาก 1) มูลค่าการส่งออกสินค้าที่มีแนวโน้มเติบโตได้เพียง 0.5% ปรับลดลงจากเดิมที่มองไว้ 1.8% เนื่องจากการค้าโลกมีแนวโน้มฟื้นตัวได้ช้ากว่าคาด สอดคล้องกับกองทุนการเงินระหว่างประเทศ (IMF) ที่ปรับลดคาดการณ์ปริมาณการค้าโลกลงเหลือเพียง 3.0% จากเดิมที่ 3.3% อีกทั้งสินค้าส่งออกของไทยยังเผชิญปัญหาเชิงโครงสร้างซึ่งกระทบต่อความสามารถในการแข่งขันและความต้องการสินค้าไทยในตลาดต่างประเทศ และ 2) การลงทุนภาคเอกชนที่มีแนวโน้มชะลอตัวจากผลกระทบของภาคการส่งออกสินค้าที่ฟื้นตัวได้ช้า ทั้งนี้ Krungthai COMPASS ประเมินว่าภาคการท่องเที่ยวยังเป็นปัจจัยหนุนสำคัญของเศรษฐกิจในปี โดยคาดว่านักท่องเที่ยวต่างชาติมีแนวโน้มจะเข้ามาเป็นจำนวน 35 ล้านคน เพิ่มขึ้นจากประมาณการเดิมที่ 34 ล้านคน ซึ่งสอดคล้องกับมุมมองของสภาพัฒน์ที่ปรับเพิ่มการคาดการณ์

อย่างไรก็ตาม Krungthai COMPASS มีมุมมองต่อแนวโน้มการบริโภคภาคเอกชนที่แตกต่างจากสภาพัฒน์ โดยเราประเมินว่าการบริโภคภาคเอกชนยังมีแนวโน้มเติบโตได้ใกล้เคียงประมาณการเดิมราว 3% เนื่องจากปัญหานี้ครัวเรือนที่อยู่ระดับสูงอาจกดดันกำลังซื้อของภาคเอกชนในระยะข้างหน้า สะท้อนจากการใช้จ่ายสินค้าหมวดคงทนในไตรมาสที่ 1 ที่หดตัวสูงจากการชื้อยานพาหนะที่ลดลง 13.9%YoY

เศรษฐกิจไทยฟื้นตัวช้าเมื่อเปรียบเทียบกับกลุ่มประเทศอาเซียน สะท้อนปัญหาเชิงโครงสร้างที่ลดทอนความสามารถในการแข่งขันหากเทียบดัชนี Real GDP กับประเทศเพื่อนบ้านในภูมิภาคแล้ว ไทยใช้เวลานานกว่าในการพลิกฟื้นกิจกรรมทางเศรษฐกิจไปสู่ระดับเดิมก่อนการแพร่ระบาดเมื่อปี 2562 โดยดัชนีจีดีพีของไทยเพิ่งกลับสู่ช่วงก่อนโควิด-19 ได้เมื่อไตรมาสที่ 3/66 ขณะที่อินโดนีเซีย มาเลเซีย และฟิลิปปินส์ ต่างปรับตัวได้เร็วกว่า โดยกลับสู่ระดับปกติตั้งแต่ช่วงปี 2564-2565 แล้ว กลุ่มประเทศเหล่านี้ยังสามารถรักษาทิศทางการเติบโตที่สูงกว่าไทยได้อย่างต่อเนื่อง ขณะที่ไทยฟื้นตัวได้อย่างจำกัด ปัจจัยสำคัญมาจากการพึ่งพาภาคเศรษฐกิจต่างประเทศ ทั้งการท่องเที่ยวของนักท่องเที่ยวต่างชาติและการส่งออกสินค้าไปยังประเทศต่างๆ ซึ่งต้องเผชิญแรงกดดันจากปัญหาด้านภูมิรัฐศาสตร์และความผันผวนทางเศรษฐกิจของประเทศคู่ค้า เช่น การฟื้นตัวที่ประจวบของจีนส่งผลกระทบต่อกำลังซื้อ อีกทั้งจีนยังจำเป็นต้องส่งออกสินค้าราคาถูกไปตีตลาดในหลายประเทศรวมถึงไทย นอกจากนี้ การส่งออกสินค้าไทยหลายรายการเผชิญปัญหาเชิงโครงสร้างและสูญเสียความสามารถในการแข่งขัน ปัจจัยเหล่านี้ยังกระทบต่อภาคการผลิตโดยเฉพาะผู้ประกอบการรายย่อยที่ยังอ่อนแอ เศรษฐกิจไทยจึงทยอยฟื้นตัวอย่างจำกัดและมีแนวโน้มเติบโตได้ช้ากว่าหลายประเทศในภูมิภาค



Krungthai
COMPASS

วิจัยกรุงศรี

อยู่ระหว่างทบทวนประมาณการเศรษฐกิจทั้งปี 2567 หลัง GDP ไตรมาส 1/67 เติบโต 1.5% YoY

ทีมวิจัยเศรษฐกิจ ธนาคารกรุงศรีอยุธยา (BAY) เปิดเผยว่า เศรษฐกิจไตรมาสแรก แม้เติบโตดีกว่าคาดแต่ภาพรวมยังคงอ่อนแอ ขณะที่ความเชื่อมั่นทยอยปรับลดลงในต้นไตรมาส 2

GDP ไตรมาส 1 ปี 2567 เติบโต 1.5% YoY วิจัยกรุงศรีอยู่ระหว่างทบทวนประมาณการเศรษฐกิจทั้งปี 2567

สภาพัฒน์ฯ รายงานเศรษฐกิจไทยในไตรมาสแรกของปีนี้ขยายตัว 1.5% (นักวิเคราะห์และวิจัยกรุงศรีคาดไว้ที่ 0.8% และ 0.7% ตามลำดับ) เทียบกับขยายตัว 1.7% ใน 4Q66 ปัจจุบันบวกสำคัญมาจากภาคท่องเที่ยวที่ปรับดีขึ้นช่วยหนุนให้การบริโภคภาคเอกชน และการส่งออกภาคบริการยังคงขยายตัวในอัตราสูงต่อเนื่อง (+6.9% และ +24.8%

ตามลำดับ) ขณะที่การส่งออกกลับมาหดตัว (-0.2%) และการหดตัวต่อเนื่องของการลงทุนภาครัฐ (-27.7%) จากความล่าช้าในการจัดทำพ.ร.บ.งบประมาณรายจ่ายปี 2567

GDP ในไตรมาสแรกที่ปรับผลของฤดูกาล ขยายตัวที่ 1.1% QoQ สด ดีกว่าที่นักวิเคราะห์และวิจัยกรุงศรีคาดไว้ 0.6% และ 0.5% ตามลำดับ ทั้งนี้ เศรษฐกิจไทยสามารถหลุดพ้นจากความเสี่ยงต่อภาวะถดถอยหลังจากที่หดตัว 0.4% ใน 4Q66 สำหรับในช่วงที่เหลือของปี วิจัยกรุงศรีประเมินเศรษฐกิจไทย จะยังมีการฟื้นตัวตามวัฏจักร โดย GDP มีแนวโน้มเติบโตดีขึ้นจากไตรมาสแรก (เทียบกับช่วงเดียวกันปีก่อน) ปัจจุบันบวกจาก (i) การใช้จ่ายภาครัฐที่จะเร่งขึ้นในช่วงไตรมาส 2 โดยเฉพาะการเบิกจ่ายงบฯ ลงทุน (หลังล่าช้าไป 7 เดือน) และ (ii) การเติบโต

ของภาคท่องเที่ยว ปัจจัยเหล่านี้จะเป็นแรงหนุนให้เกิดการขยายตัวของกิจกรรมทางเศรษฐกิจในประเทศ อย่างไรก็ตาม วิจัยกรุงศรีกำลังทบทวนการประมาณการเศรษฐกิจในปีเพื่อสะท้อนการเติบโตของ GDP ในไตรมาสแรกที่ดีกว่าคาด รวมถึงข้อจำกัดและอุปสรรค โดยเฉพาะประเด็นปัญหาเชิงโครงสร้าง อาทิ ความสามารถในการแข่งขันที่ลดลง และหนี้ครัวเรือนที่อยู่ในระดับสูง อาจส่งผลกระทบต่อภาคส่งออกของไทย การลงทุนภาคเอกชน และการบริโภคภาคครัวเรือนมากขึ้น ท่ามกลางความเชื่อมั่นทางธุรกิจและผู้บริโภคที่อ่อนแอลง รวมถึงผลกระทบจากภัยแล้งที่กดดันปริมาณการผลิตและรายได้ของเกษตรกรอีกด้วย ขณะที่ล่าสุดสภาพัฒน์ฯ ได้ปรับลดคาดการณ์เศรษฐกิจปีนี้เหลือเติบโต 2.0-3.0% จากเดิมคาด 2.2-3.2%

ดัชนีความเชื่อมั่นผู้บริโภคและดัชนีความเชื่อมั่นภาคอุตสาหกรรมร่วงลงในต้นไตรมาสสอง ซึ่งเศรษฐกิจยังมีความเปราะบางในการฟื้นตัวในเดือนเมษายน ดัชนีความเชื่อมั่นผู้บริโภคปรับลดลงต่อเนื่องเป็นเดือนที่ 2 สู่ระดับ 62.1 จาก 63.0 ในเดือนมีนาคม เนื่องจากผู้บริโภคมีความกังวลต่อเศรษฐกิจไทยที่ฟื้นตัวช้า ประกอบกับราคาน้ำมันดีเซลปรับสูงขึ้นหลังจากทางการทยอยลดการอุดหนุน ขณะเดียวกันดัชนีความเชื่อมั่นอุตสาหกรรม (TISI) ปรับตัวลดลงสู่ระดับ 90.3 จาก 92.4 เดือนมีนาคม เนื่องจากการชะลอตัวของอุปสงค์ในประเทศ ประชาชนระมัดระวังการใช้จ่าย ขณะที่ผู้ประกอบการกังวลต้นทุนการผลิตที่ปรับสูงขึ้นจากการปรับขึ้นของราคาน้ำมันดีเซล รวมถึงนโยบายการปรับขึ้นค่าจ้างขั้นต่ำทั่วประเทศ 400 บาทต่อวัน

แม้เศรษฐกิจในช่วงไตรมาสสองจะได้แรงขับเคลื่อนจากการเบิกจ่ายงบประมาณปี 2567 ที่มีผลบังคับใช้ตั้งแต่ปลายเดือนเมษายนที่ผ่านมา แต่อุปสงค์ในประเทศมีแนวโน้มถูกกดดันจากความเชื่อมั่นที่อ่อนแอลง ประกอบกับล่าสุดการรายงานของบริษัทข้อมูลเครดิตแห่งชาติชี้ว่า กลุ่มสินเชื่อบัตรเครดิตและสินเชื่อเพื่อที่อยู่อาศัยมีความเสี่ยงด้านเครดิตเพิ่มสูงขึ้นอย่างมีนัยสำคัญ สะท้อนจากสินเชื่อที่ล่าช้าถึงเป็นพิเศษ (หนี้ค้างชำระมากกว่า 30 วัน แต่ไม่เกิน 90 วัน) ในไตรมาสแรกของปีนี้ปรับเพิ่มสูงขึ้น 32.4% YoY และ 15.0% YoY ตามลำดับ ซึ่งสินเชื่อในกลุ่มนี้มีโอกาสที่จะกลายเป็นหนี้เสียและอาจส่งผลกระทบต่อหนี้ครัวเรือนรุนแรงขึ้นซึ่งจะบั่นทอนการเติบโตของการบริโภคได้ในระยะถัดไป

สำหรับความกังวลของผู้ประกอบการโดยเฉพาะ SMEs ต่อนโยบายการปรับขึ้นค่าจ้างขั้นต่ำทั่วประเทศ 400 บาทต่อวัน ล่าสุดคณะกรรมการค่าจ้าง (ไตรภาคี) เห็นชอบให้คณะกรรมการแต่ละจังหวัดเป็นผู้พิจารณาว่าสมควรที่จะมีการปรับขึ้นค่าจ้างขั้นต่ำเป็นวันละเท่าไร มีกิจการใดบ้างที่ควรปรับขึ้นค่าจ้าง และช่วงเวลาที่เหมาะสมในการปรับ โดยดำเนินการให้แล้วเสร็จภายในเดือนกรกฎาคมนี้



krungsri
กรุงศรี

A member of MUFG, a global financial group

ก.ล.ต. - ตลาดหลักทรัพย์ฯ

ร่วมกันยกเว้นค่าธรรมเนียม การแปลง NVDR เป็นหุ้นสามัญให้แก่ผู้ลงทุนไทย

สำนักงานคณะกรรมการกำกับหลักทรัพย์และตลาดหลักทรัพย์ (ก.ล.ต.) และตลาดหลักทรัพย์แห่งประเทศไทย (ตลาดหลักทรัพย์ฯ) ร่วมกันยกเว้นค่าธรรมเนียมที่เรียกเก็บจากผู้ประกอบธุรกิจหลักทรัพย์ (บล.) ที่ให้บริการแปลงใบแสดงสิทธิในผลประโยชน์ที่เกิดจากหลักทรัพย์อ้างอิงไทย (NVDR) เป็นหุ้นสามัญให้แก่ผู้ลงทุนไทย เพื่อจูงใจผู้ลงทุนไทยให้แปลง NVDR เป็นหุ้นสามัญ

ตามที่ ก.ล.ต. ได้มีการปรับปรุงหลักเกณฑ์การให้บริการเกี่ยวกับ NVDR โดยกำหนดห้าม บล. ให้บริการที่ทำให้ผู้ลงทุนไทยมี NVDR เพิ่มขึ้น เพื่อไม่ให้ผู้ลงทุนไทยใช้ NVDR เป็นเครื่องมือในการหลีกเลี่ยงการปฏิบัติตามหลักเกณฑ์ ซึ่งอาจนำไปสู่พฤติกรรมที่ไม่เหมาะสม ซึ่งมีผลใช้บังคับตั้งแต่วันที่ 1 เมษายน 2567* ไปแล้วนั้น และเพื่อเป็นการสร้างแรงจูงใจให้ผู้ลงทุนไทยและผู้ลงทุนที่มีผู้รับผลประโยชน์แท้จริงซึ่งมีสัญชาติไทย (ผู้ลงทุนไทย) แปลง NVDR เป็นหุ้นสามัญ ก.ล.ต. จึงออกหลักเกณฑ์ยกเว้นค่าธรรมเนียม โดยมีสาระสำคัญดังนี้

(1) ยกเว้นค่าธรรมเนียมการประกอบกิจการตามที่ได้รับใบอนุญาตที่เรียกเก็บจาก บล. ในส่วนที่ บล. ให้บริการแปลง NVDR เป็นหุ้นสามัญแก่ผู้ลงทุนไทย โดยมีเงื่อนไขว่า บล. ต้องยกเว้นการเก็บค่าธรรมเนียมการกำกับดูแล (regulatory fee) จากผู้ลงทุนไทยที่มีคำสั่งแปลง NVDR เป็นหุ้นสามัญ

(2) ยกเว้นการจ่ายเงินอุดหนุนของตลาดหลักทรัพย์ฯ โดยมีเงื่อนไขให้ตลาดหลักทรัพย์ฯ ยกเว้นค่าธรรมเนียมการแปลง (trading fee และ clearing fee) จาก บล. สำหรับการแปลง NVDR เป็นหุ้นสามัญของผู้ลงทุนไทย

ทั้งนี้ การยกเว้นค่าธรรมเนียมดังกล่าว มีผลตั้งแต่วันที่ 1 มิถุนายน - 31 ธันวาคม 2567 โดยตลาดหลักทรัพย์ฯ ได้ประกาศยกเว้นค่าธรรมเนียมตาม (2) แล้ว โดยมีผลในช่วงระยะเวลาเดียวกันด้วย

หมายเหตุ :



* ทั่ว ก.ล.ต. ฉบับที่ 72/2567 เรื่อง "ก.ล.ต. ปรับปรุงหลักเกณฑ์การให้บริการธุรกรรมเกี่ยวกับ NVDR ของบริษัทหลักทรัพย์" เมื่อวันที่ 30 มีนาคม 2567 https://www.sec.or.th/TH/Pages/News_Detail.aspx?SECID=10693

** ประกาศคณะกรรมการกำกับหลักทรัพย์และตลาดหลักทรัพย์ ที่ กม. 8/2567 เรื่อง การยกเว้นค่าธรรมเนียมการประกอบกิจการสำหรับผู้ได้รับใบอนุญาตประกอบธุรกิจหลักทรัพย์ประเภทการเป็นนายหน้าซื้อขายหลักทรัพย์ที่ให้บริการแลกเปลี่ยนใบแสดงสิทธิในผลประโยชน์ที่เกิดจากหลักทรัพย์อ้างอิงไทยเป็นหลักทรัพย์จดทะเบียน ลงวันที่ 17 พฤษภาคม พ.ศ. 2567 https://publish.sec.or.th/nrs/10235p_r.pdf

"ก.ล.ต. ดูแลตลาดทุน เพื่อให้คุณมั่นใจ"

บลจ.กสิกรไทย

พร้อมขายกองทุนการันตี KGSTEPA 20-28 พ.ค.นี้ ซูพีเจอร์เด่นรับประกันเงินต้นและกลไกรับผลตอบแทนแบบ Step-up

บลจ.กสิกรไทย พร้อมเปิดขายกองทุน KGSTEPA มีนโยบายกระจายการลงทุนทั่วโลก ซูพีเจอร์เด่นเน้นการรับประกันเงินต้น และกลไกรับผลตอบแทนแบบขั้นบันได (Step-up) เพื่อโอกาสที่มากกว่าในการทำกำไร ทั้งนี้ กองทุน KGSTEPA ได้รับความร่วมมือจาก 2 บริษัทยักษ์ใหญ่ในยุโรป ทั้ง Amundi Asset Management รับหน้าที่บริหารจัดการกองทุน และ Credit Agricole รับหน้าที่รับประกันเงินลงทุนของกองทุน เปิดเสนอขาย ครั้งเดียว 20-28 พ.ค.นี้ เริ่มต้นที่ 500 บาท

นายวณะ วงศ์ศุภสวัสดิ์, CFA, Chief Investment Officer บริษัทหลักทรัพย์จัดการกองทุน กสิกรไทย จำกัด (บลจ.กสิกรไทย) เปิดเผยว่า กองทุนเปิดเค การันตีสเตปอัพ A หรือ K Guaranteed Step-up A Fund (KGSTEPA) จะเป็นทางเลือกการลงทุนที่ดีภายใต้สภาวะตลาดทั่วโลกที่ยังมีความไม่แน่นอนและผันผวน ชวนผู้ลงทุนเข้าลงทุนพร้อมกันในช่วงวันที่ 20 - 28 พฤษภาคม 2567 ผ่านทุกช่องทาง เริ่มต้นเพียง 500 บาท

นายวณะกล่าวต่อไปว่า กองทุน KGSTEPA เป็นกองทุนที่มีซูพีเจอร์การรับประกันเงินต้น พร้อมการรับผลตอบแทนแบบขั้นบันได (Step-up) เพื่อโอกาสที่มากกว่าในการทำกำไร โดยมีอายุโครงการประมาณ 4 ปี 9 เดือน และมีนโยบายเน้นกระจายการลงทุนในหลากหลายประเภทสินทรัพย์ทั่วโลก ทั้งพันธบัตร หุ้นกู้ และหุ้น ทั้งนี้ บลจ.กสิกรไทย ได้ร่วมมือกับ 2 บริษัทยักษ์ใหญ่ในยุโรป ได้แก่ Amundi Asset Management ซึ่งเป็นบริษัทจัดการกองทุนที่มีขนาดใหญ่เป็นอันดับ 1 ในยุโรป ทำหน้าที่เป็นผู้จัดการกองทุน (Outsourced Fund Manager) และ Credit Agricole ซึ่งเป็นสถาบันการเงินที่มีขนาดใหญ่เป็นอันดับ 1 ในยุโรป ทำหน้าที่เป็นผู้รับประกันเงินลงทุนของกองทุน (Guarantor) อีกทั้งกองทุน KGSTEPA ยังมีสภาพคล่องสูง โดยผู้ลงทุนสามารถขายคืนหน่วยลงทุนได้ทุกวันทำการ



“การรับประกันเงินต้นของกองทุน KGSTEPA จะไม่รวมค่าธรรมเนียมการขาย (Front-end fee) และจะมีการรับประกันเมื่อผู้ลงทุนถือหน่วยลงทุนครบตามอายุโครงการ 4 ปี 9 เดือนเท่านั้น ดังนั้น หากผู้ลงทุนขายคืนก่อนครบอายุโครงการ ผู้ลงทุนจะได้รับเงินคืนตาม NAV ณ วันที่ขายคืน ซึ่งอาจได้รับกำไรหรือขาดทุน โดยปราศจากการรับประกันเงินต้น ในขณะที่หากผู้ลงทุนถือหน่วยลงทุนครบอายุโครงการ 4 ปี 9 เดือน ผู้ลงทุนจะได้รับเงินคืนตาม NAV ที่ปรับขึ้น (ในกรณีที่ “NAV” มีราคาสูงกว่า “NAV ที่รับประกัน”) หรือ ได้รับเงินคืนตาม NAV ที่รับประกัน (ในกรณีที่ “NAV” มีราคาต่ำกว่า “NAV ที่รับประกัน”) ทั้งนี้ กองทุน KGSTEPA จะมีการใช้กลไกปรับราคา NAV ที่รับประกันแบบ Step-up ดังนั้น ผู้ลงทุนที่ถือหน่วยลงทุนครบอายุโครงการ 4 ปี 9 เดือน จึงมีโอกาสดำเนินการรับประกัน NAV มากกว่า 10 บาท” นายวณะกล่าว

นายวณะกล่าวเพิ่มเติมว่า ผู้ลงทุนที่สนใจกองทุน KGSTEPA สามารถเริ่มต้นลงทุนเพียง 500 บาท ซึ่งง่ายอย่างปลอดภัยด้วย App K PLUS และ K-My Funds หรือ ธนาคารกสิกรไทย และ ผู้แทนสนับสนุนการขาย ทั้งนี้ ผู้ลงทุนสามารถติดต่อขอรับหนังสือชี้ชวนได้ทุกช่องทางของกสิกรไทย หรือ ผู้แทนสนับสนุนการขาย สอบถามเพิ่มเติมได้ที่ KAsset Contact Center 0 2673 3888 และศึกษาข้อมูลด้วยตัวเองได้ที่ www.kasikornasset.com

"โรงงานใหม่แปรรูปสาลีรายใหญ่ และมีเทคโนโลยีการผลิตที่ทันสมัยที่สุดในประเทศ"



ดร.ชาญกฤษ เดชวิทักษ์

รองประธานกรรมการบริหารและกรรมการผู้จัดการ
บริษัท ที เอส ฟู๊ด มิลล์ จำกัด (มหาชน)





อินไซด์

Business

KJL โชว์นวัตกรรมในงาน "SUBCON Thailand 2024" เพื่อตอบโจทย์อุตสาหกรรมพลังงานไฟฟ้า



BKGI ร่วมงานพิธีประกาศเจตจำนงความร่วมมือในการประชุมนานาชาติ ด้านจีโนมิกส์ครั้งที่ 19 (ICG-19)



CMC จับมือพันธมิตร LG เปิดร้านสะดวกซัก LG Laundry Crew เพิ่มความสะดวกให้ผู้พักอาศัยในคอนโดมิเนียม



กรุงศรี และ คณะพาณิชย์ฯ ธรรมศาสตร์ ลงนามความร่วมมือ เพื่อส่งเสริมการเรียนรู้ธุรกิจและนวัตกรรม



สรุป

ภาพรวมตลาด

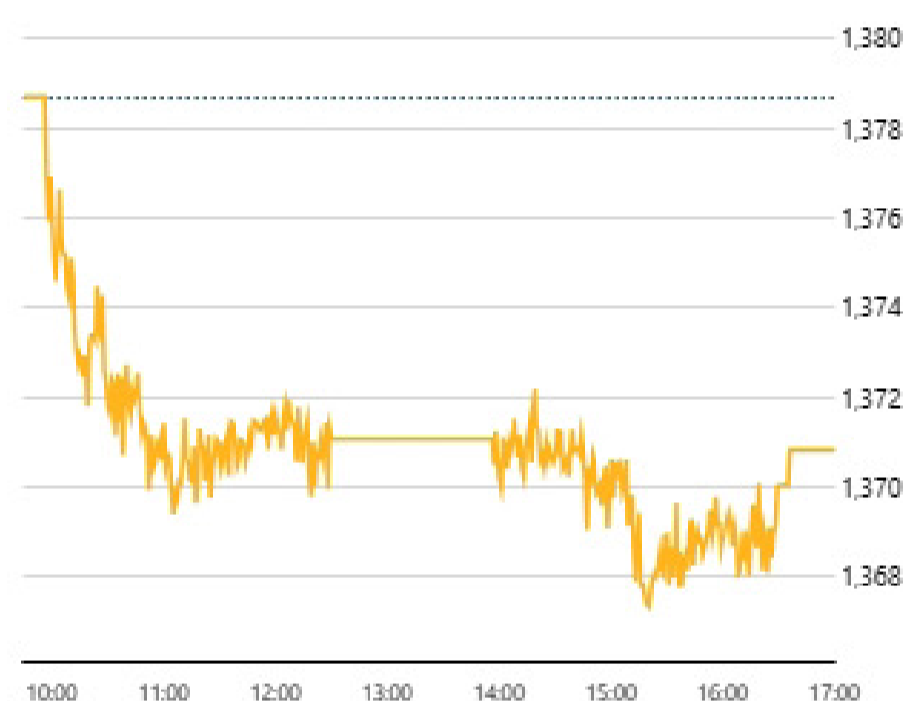
ดัชนี

SET FTSE SET/FTSE ASEAN

ดัชนี	ล่าสุด	เปลี่ยนแปลง	เปิด	สูงสุด	ต่ำสุด	ปริมาณ ('000 หุ้น)	มูลค่า (ล้านบาท)
SET	1,370.83	-7.87 (-0.57%)	1,376.92	1,376.94	1,367.14	13,111,869	38,384.79
SET50	844.77	-6.09 (-0.72%)	849.32	849.32	842.26	1,185,034	23,928.23
SET50FF	842.19	-4.79 (-0.57%)	846.36	846.36	839.72	1,185,034	23,928.23
SET100	1,864.02	-13.64 (-0.73%)	1,874.55	1,874.55	1,858.48	1,901,012	30,011.04
SET100FF	1,858.59	-10.97 (-0.59%)	1,868.30	1,868.30	1,853.24	1,901,012	30,011.04
sSET	875.09	+0.22 (+0.03%)	876.23	876.83	872.22	568,763	2,145.57
SETCLMV	827.28	-5.48 (-0.66%)	831.27	832.13	824.90	628,956	15,323.90
SETHD	1,111.16	-3.44 (-0.31%)	1,113.29	1,115.07	1,106.55	538,160	8,331.13
SETESG	890.16	-5.40 (-0.60%)	895.09	895.09	887.67	1,410,799	25,206.90
SETWB	833.16	-0.58 (-0.07%)	834.26	834.68	829.84	385,153	8,694.74
mai	381.49	-0.73 (-0.19%)	382.54	384.15	381.06	847,618	1,386.07

ข้อมูลล่าสุด 21 พ.ค. 2567 17:28:30
สถานะตลาด : Closed

SET



หมายเหตุ

- ข้อมูลเพื่อการศึกษารหัสหรือใช้งานส่วนบุคคลเท่านั้น ไม่ใช่เพื่อประกอบการซื้อขายหลักทรัพย์
- ข้อมูลปริมาณและมูลค่าสิ้นวันหลังเวลา 17.35 น. เป็นข้อมูลที่มีการซื้อขาย DRx

ภาพรวมภาวะตลาด		ข้อมูลล่าสุด 21 พ.ค. 2567 17:28:30			
สถานะ	หลักทรัพย์	SET		mai	
		ปริมาณ ('000 หุ้น)	มูลค่า ('000 ล้านบาท)	ปริมาณ ('000 หุ้น)	มูลค่า ('000 ล้านบาท)
▲ เพิ่มขึ้น	198	1,109,960	64	351,379	
↔ ไม่เปลี่ยนแปลง	175	354,729	64	102,779	
▼ ลดลง	287	1,918,666	86	154,053	
จำนวนรายการ	SET	515,506	mai	72,966	

ผลการดำเนินงาน		ข้อมูล ณ วันที่ 20 พ.ค. 2567	
		SET	mai
		มูลค่าหลักทรัพย์ตามราคาตลาด (ลบ.)	17,043,296.83
อัตราหมุนเวียนปริมาณการซื้อขาย (YTD) (%)		67.04	22.07
P/E (เท่า)		18.01	43.63
P/BV (เท่า)		1.29	1.91
อัตราเงินปันผลตอบแทน (%)		3.36	1.91
กำไรสุทธิต่อหุ้น		76.55	8.76

%การเปลี่ยนแปลงของดัชนี		ข้อมูล ณ วันที่ 20 พ.ค. 2567	
		SET	mai
		ในรอบ 3 เดือนล่าสุด	-0.17%
ในรอบ 6 เดือนล่าสุด	-2.87%	-4.50%	
YTD (Year to Date)	-2.62%	-7.14%	

หมายเหตุ

- ไม่รวมหลักทรัพย์ที่ไม่มีการซื้อขาย
- หลักทรัพย์ต่างประเทศจะไม่ถูกรวมในการคำนวณข้อมูล อัตราส่วนราคาปิดต่อกำไรต่อหุ้น อัตราส่วนราคาตลาดต่อมูลค่าหุ้นทางบัญชี อัตราเงินปันผลตอบแทน มูลค่าหลักทรัพย์ตามราคาตลาด และอัตราหมุนเวียนปริมาณการซื้อขาย
- ไม่นำหลักทรัพย์ในหมวดกองทุนรวมอสังหาริมทรัพย์เข้าร่วมคำนวณ (มีผลตั้งแต่ 31 มีนาคม 2552 เป็นต้นไป)

SET

10 อันดับ สูงสุด

มูลค่าซื้อขาย 10 อันดับ

หลักทรัพย์	ล่าสุด	เปลี่ยนแปลง	มูลค่า AOM (1000 บาท)
☆ CPALL	59.25	+0.75 (+1.28%)	1,569,432.55
☆ NEX	4.06	-0.40 (-8.97%)	1,377,391.81
☆ PTT	33.75	-0.25 (-0.74%)	1,372,009.40
☆ TOP	50.50	-1.75 (-3.35%)	1,321,993.68
☆ AOT	66.00	+0.25 (+0.38%)	1,193,715.35
☆ CPF	22.50	+0.20 (+0.90%)	988,792.20
☆ PTTEP	155.00	-3.50 (-2.21%)	971,962.05
☆ KBANK	134.00	0.00 (0.00%)	931,181.60
☆ EA	24.90	-1.35 (-5.14%)	894,586.66
☆ TU	14.90	-0.30 (-1.97%)	769,058.81

ปริมาณซื้อขาย 10 อันดับ

หลักทรัพย์	ล่าสุด	เปลี่ยนแปลง	ปริมาณ AOM (หุ้น)
☆ NEX	4.06	-0.40 (-8.97%)	331,889,000
☆ AWC	3.88	-0.16 (-3.96%)	178,999,400
☆ TTB	1.77	+0.01 (+0.57%)	161,309,200
☆ XPG	1.24	+0.01 (+0.81%)	134,182,500
☆ BANFU	5.70	-0.10 (-1.72%)	103,238,600
☆ JAS	3.44	+0.08 (+2.38%)	88,804,200
☆ TRUE	8.45	-0.10 (-1.17%)	75,072,600
☆ EASON	1.37	+0.17 (+14.17%)	63,814,200
☆ ITD <small>CS</small>	0.75	-0.04 (-5.06%)	60,637,400
☆ TU	14.90	-0.30 (-1.97%)	51,635,800

ราคาเพิ่มขึ้น 10 อันดับ

หลักทรัพย์	ล่าสุด	เปลี่ยนแปลง	ปริมาณ AOM (หุ้น)
☆ EASON	1.37	+0.17 (+14.17%)	63,814,200
☆ OCC	10.50	+0.90 (+9.38%)	100
☆ MILL <small>CS CS NP</small>	0.14	+0.01 (+7.69%)	1,631,800
☆ SAWANG	14.00	+1.00 (+7.69%)	300
☆ F&D	38.00	+2.50 (+7.04%)	14,900
☆ GLOCON <small>CS</small>	0.31	+0.02 (+6.90%)	30,319,600
☆ VRANDA	6.25	+0.40 (+6.84%)	724,900
☆ CEN	2.38	+0.14 (+6.25%)	1,600
☆ SSPF	5.40	+0.30 (+5.88%)	36,500
☆ SCG	3.40	+0.18 (+5.59%)	57,700

ราคาลดลง 10 อันดับ

หลักทรัพย์	ล่าสุด	เปลี่ยนแปลง	ปริมาณ AOM (หุ้น)
☆ NEW	87.50	-22.50 (-20.45%)	2,400
☆ WGE	0.85	-0.10 (-10.53%)	27,209,500
☆ KC <small>CS</small>	0.09	-0.01 (-10.00%)	9,063,300
☆ NEX	4.06	-0.40 (-8.97%)	331,889,000
☆ MJD	1.20	-0.10 (-7.69%)	4,385,800
☆ TRC <small>CS</small>	0.26	-0.02 (-7.14%)	18,302,200
☆ GEL	0.13	-0.01 (-7.14%)	11,629,400
☆ SBNEXT <small>CS</small>	0.55	-0.04 (-6.78%)	4,640,100
☆ SABUY	1.81	-0.13 (-6.70%)	49,819,200
☆ DOHOME	11.70	-0.70 (-5.65%)	6,228,300

mai

10 อันดับ สูงสุด

มูลค่าซื้อขาย 10 อันดับ

หลักทรัพย์	ล่าสุด	เปลี่ยนแปลง	มูลค่า AOM (000 บาท)
☆ LTS	7.90	-1.35 (-14.59%)	178,790.28
☆ MASTER	62.75	+0.75 (+1.21%)	108,467.85
☆ CHOW	3.40	+0.48 (+16.44%)	99,198.62
☆ KLINIQ	41.00	+2.25 (+5.81%)	88,634.75
☆ BROOK	0.61	+0.04 (+7.02%)	85,129.81
☆ XO	30.00	-0.25 (-0.83%)	65,220.28
☆ SECURE	18.60	+1.30 (+7.51%)	43,742.15
☆ NAT	5.85	-0.30 (-4.88%)	34,648.84
☆ BE8	19.60	+0.30 (+1.55%)	24,673.05
☆ JPARK	6.40	-0.05 (-0.78%)	23,667.43

ปริมาณซื้อขาย 10 อันดับ

หลักทรัพย์	ล่าสุด	เปลี่ยนแปลง	ปริมาณ AOM (หุ้น)
☆ BROOK	0.61	+0.04 (+7.02%)	141,365,600
☆ KGEN	0.64	+0.15 (+30.61%)	38,924,100
☆ CHOW	3.40	+0.48 (+16.44%)	29,407,600
☆ PSTC	0.52	+0.02 (+4.00%)	27,238,500
☆ PSG	0.60	0.00 (0.00%)	26,951,100
☆ CHO <small>cn</small>	0.09	0.00 (0.00%)	24,341,900
☆ PEER	0.34	+0.01 (+3.03%)	23,098,800
☆ LTS	7.90	-1.35 (-14.59%)	20,838,400
☆ GTV	0.14	-0.01 (-6.67%)	19,145,600
☆ CIG	0.06	0.00 (0.00%)	14,274,600

ราคาเพิ่มขึ้น 10 อันดับ

หลักทรัพย์	ล่าสุด	เปลี่ยนแปลง	ปริมาณ AOM (หุ้น)
☆ KGEN	0.64	+0.15 (+30.61%)	38,924,100
☆ CHOW	3.40	+0.48 (+16.44%)	29,407,600
☆ STOWER <small>cn</small>	0.08	+0.01 (+14.29%)	519,500
☆ SECURE	18.60	+1.30 (+7.51%)	2,434,200
☆ BROOK	0.61	+0.04 (+7.02%)	141,365,600
☆ MVP	0.96	+0.06 (+6.67%)	13,310,200
☆ ADB	0.81	+0.05 (+6.58%)	328,700
☆ UBIS	2.74	+0.16 (+6.20%)	3,082,000
☆ KLINIQ	41.00	+2.25 (+5.81%)	2,198,500
☆ SIMAT	1.27	+0.06 (+4.96%)	747,500

ราคาลดลง 10 อันดับ

หลักทรัพย์	ล่าสุด	เปลี่ยนแปลง	ปริมาณ AOM (หุ้น)
☆ NEWS <small>cn</small>	0.01	-0.01 (-50.00%)	10,886,600
☆ LTS	7.90	-1.35 (-14.59%)	20,838,400
☆ READY	9.15	-0.70 (-7.11%)	118,800
☆ GTV	0.14	-0.01 (-6.67%)	19,145,600
☆ PPM	2.18	-0.14 (-6.03%)	5,596,700
☆ KCCAMC	2.66	-0.16 (-5.67%)	1,980,800
☆ K	1.03	-0.06 (-5.50%)	1,018,100
☆ TRP	10.70	-0.60 (-5.31%)	520,600
☆ TNDT <small>cn</small>	0.18	-0.01 (-5.26%)	176,400
☆ MCA	2.54	-0.14 (-5.22%)	4,395,300

มูลค่าซื้อขาย ตามกลุ่มนักลงทุน

SET mai

มูลค่าการซื้อขายตามกลุ่มนักลงทุน (SET)

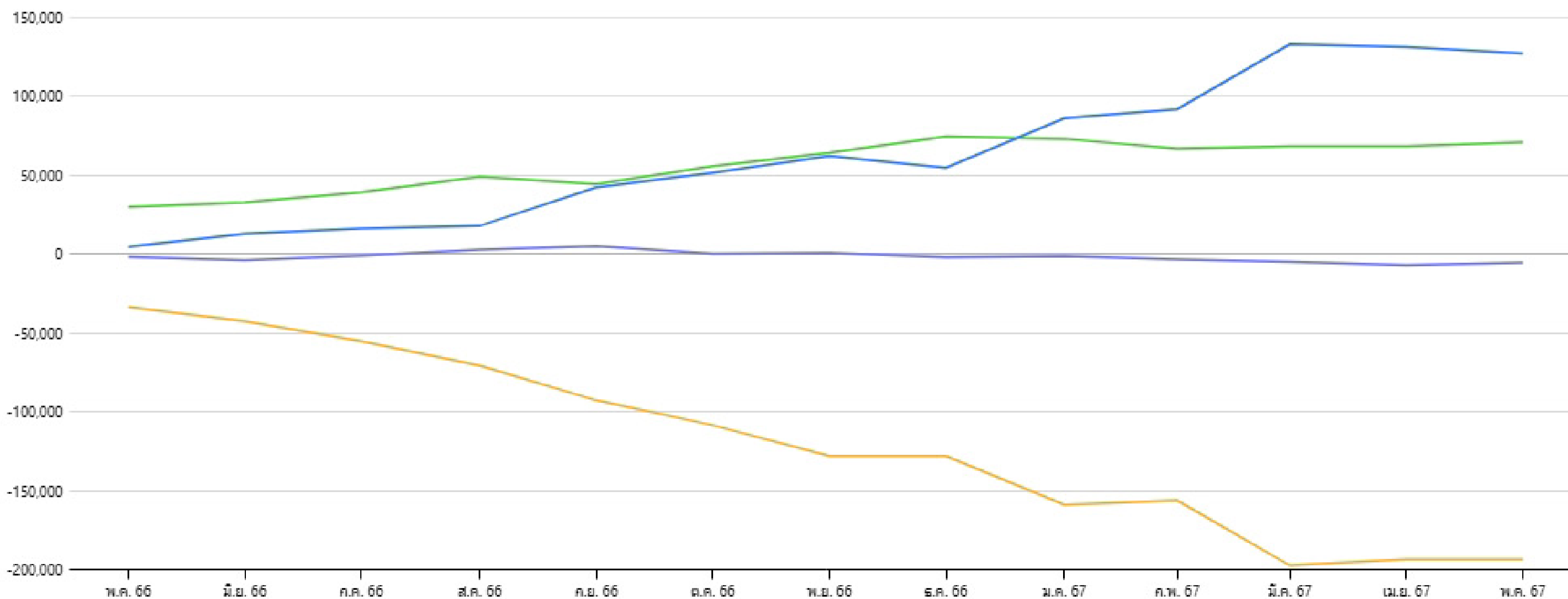
หน่วย : ล้านบาท

นักลงทุน	วันที่ 21 พ.ค. 2567					01 พ.ค. 2567 - 21 พ.ค. 2567					01 ม.ค. 2567 - 21 พ.ค. 2567				
	ซื้อ	%	ขาย	%	สุทธิ	ซื้อ	%	ขาย	%	สุทธิ	ซื้อ	%	ขาย	%	สุทธิ
สถาบันในประเทศ	4,438.22	11.56	3,538.08	9.22	900.14	49,665.22	8.89	46,343.76	8.29	3,321.46	371,385.36	9.10	374,225.94	9.17	-2,840.58
บัญชีบริษัทหลักทรัพย์	2,534.78	6.60	2,013.42	5.25	521.37	37,906.68	6.78	35,771.64	6.40	2,135.03	277,063.01	6.79	279,879.67	6.85	-2,816.66
นักลงทุนต่างประเทศ	18,919.19	49.29	22,069.19	57.49	-3,150.00	292,891.82	52.42	296,025.10	52.98	-3,133.28	2,158,910.22	52.88	2,227,456.04	54.55	-68,545.82
นักลงทุนในประเทศ	12,492.60	32.55	10,764.10	28.04	1,728.50	178,327.54	31.91	180,650.75	32.33	-2,323.21	1,275,679.82	31.24	1,201,476.76	29.43	74,203.06

มูลค่าการซื้อขายสุทธิสะสมตามกลุ่มนักลงทุนย้อนหลัง 1 ปี

ข้อมูล ณ วันที่ 21 พ.ค. 2567

มูลค่า (ล้านบาท)



- สถาบันในประเทศ X
- บัญชีบริษัทหลักทรัพย์ X
- นักลงทุนต่างประเทศ X
- นักลงทุนในประเทศ X

มูลค่าซื้อขาย ตามกลุ่มนักลงทุน

SET mai

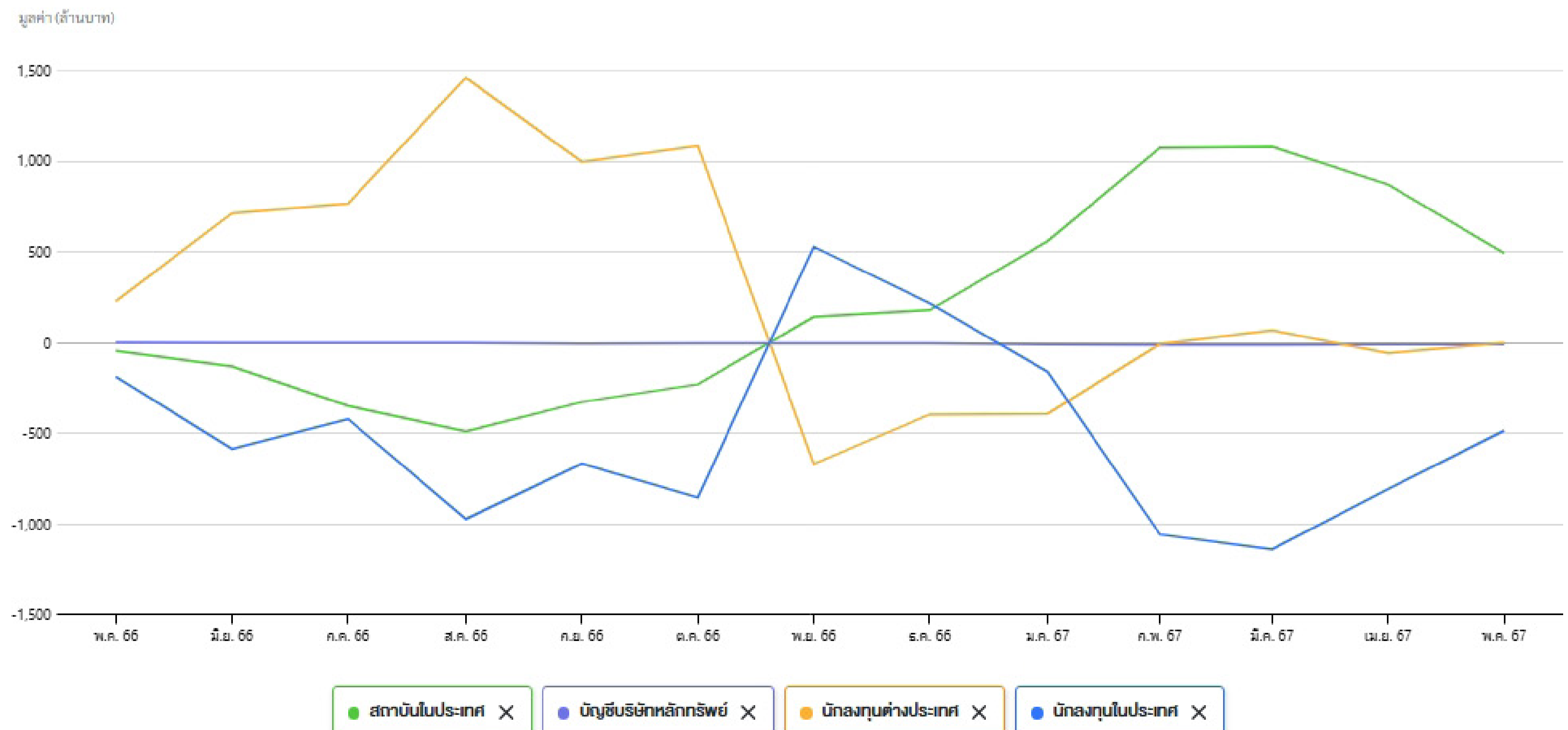
มูลค่าการซื้อขายตามกลุ่มนักลงทุน (mai)

หน่วย : ล้านบาท

นักลงทุน	วันที่ 21 พ.ค. 2567					01 พ.ค. 2567 - 21 พ.ค. 2567					01 ม.ค. 2567 - 21 พ.ค. 2567				
	ซื้อ	%	ขาย	%	สุทธิ	ซื้อ	%	ขาย	%	สุทธิ	ซื้อ	%	ขาย	%	สุทธิ
สถาบันในประเทศ	39.22	2.83	67.21	4.85	-28.00	421.71	1.91	827.38	3.75	-405.68	4,833.36	2.76	4,548.51	2.60	284.85
บัญชีบริษัทหลักทรัพย์	4.12	0.30	1.67	0.12	2.45	19.81	0.09	17.49	0.08	2.32	200.01	0.11	202.92	0.12	-2.91
นักลงทุนต่างประเทศ	181.07	13.06	171.80	12.39	9.27	2,871.26	13.03	2,805.34	12.73	65.92	22,547.91	12.87	22,144.32	12.64	403.59
นักลงทุนในประเทศ	1,161.67	83.81	1,145.38	82.64	16.28	18,725.24	84.97	18,387.80	83.44	337.44	147,557.06	84.25	148,242.59	84.64	-685.53

มูลค่าการซื้อขายสุทธิสะสมตามกลุ่มนักลงทุนย้อนหลัง 1 ปี

ข้อมูล ณ วันที่ 21 พ.ค. 2567



HOONINSIDE

HOONINSIDE

AJA

มุ่งเน้นการ
เติบโต
อย่างต่อเนื่อง

กระจายลงทุน
ในธุรกิจหลากหลาย

“พิชัย ปัญจสังข์” แม่ทัพใหญ่ AJA

ติดตาม Magazine Hooninside ได้แล้ววันนี้



WWW.HOONINSIDE.COM



LINE : HOONINSIDE

NEWSCENTER

PROGRAM NEWS CENTER



@HOONINSIDE

ติดต่อฝ่ายโฆษณา 02-276-5976 คุณนุ้ย
E-mail: reporter@hooninside.com



@HOONINSIDE