

H O O N I N S I D E

TTA
GROUP

KING LONG

P80 GO

TOGETHER FOR EV-LIZATION MOU SIGNING CEREMONY



TTA ผนึกกำลัง
KING LONG

ลุยตลาด EV เต็มตัว



Magazine

Hooninside

new stock aexchange / ipo mai / interview / social biz / tip & more

- Content -

ข่าวจากปก	04
ข่าวบริษัทจดทะเบียน	08
ข่าวการเงิน	17
อินไซด์ Business	25
สรุปการซื้อขาย	27

บรรณาธิการบริหาร
ประสิทธิ์ ทรโชคนันต์
หัวหน้าข่าว
อณูภา ศิริรวง

ที่ปรึกษา
ชาทอง ปัทมพงศ์
ภักธีรา ดิลกรุ่งธีรเทพ
สาธิต วรรณศิลป์
พิพัฒน์ นวสวัสดิ์
เทวัญ จงกลรอด
ธณพงศ์ มีทอง
ภากร ยิ่งแฉ่ม

กองบรรณาธิการ
ณภัค ภัทรสุปรีดี

กราฟิก
วิชัยพล นาคสุข
ศิวีไล สอบใหม่
ศักดาจรัส จันทรินท

ติดต่อโฆษณา
คุณนุ้ย 02-276-5976
E_mail : reporter@hooninise.com

36th

Anniversary TPOLY GROUP

“สู่ความสำเร็จอย่างความยั่งยืน”

เปิดโลกธุรกิจสีเขียว

GO GREEN

ขอแสดงความยินดีกับนิตยสารหุ้นอินไซด์ในวาระ ครบรอบ 14 ปี

ธุรกิจที่จอดรถอัตโนมัติ



ธุรกิจโรงไฟฟ้า



ธุรกิจก่อสร้าง



ธุรกิจซื้อมา-ขายไป



ธุรกิจอสังหาริมทรัพย์



ธุรกิจงานระบบไฟฟ้า-ประปา



ธุรกิจระบบปรับอากาศ



ธุรกิจเดินเครื่อง และบำรุงรักษาโรงไฟฟ้า



ไทยโพลีคอนส์
Thai Polycons



ทีพีซี เพาเวอร์ โฮลดิ้ง
TPC POWER HOLDING



ทีพีซี แบงคอก ซัพพลาย
TPC BANGKOK SUPPLY



ทีพีซี คอนส์
TPC CONS



TPOLY
GROUP



ทีพีซี แม็ค
TPC MEC



ทีพีซี เฟรช อีร์
TPC FRESH AIR



ว.ไฉยา อินเตอร์เนชันแนล
W.CHAIYA INTERNATIONAL



ทีพีซี โอเปอเรชั่น
TPC OPERATION

บริษัท ไทยโพลีคอนส์ จำกัด (มหาชน) และบริษัทในเครือ (Thai Polycons Public Company Limited and Affiliated Company)

ที่อยู่ : 2,4 ซอยประเสริฐมนูกิจ 29 แยก 8 ถนนประเสริฐมนูกิจ เขตลาดพร้าว กรุงเทพมหานคร 10230 (รามอินทรา14) โทร : 02-942-6491-6, 02-943-2930-8 แฟกซ์ : 02-942-6497-8 เว็บไซต์ : www.thaipolycons.co.th



TTA ผนึกกำลัง KING LONG

ลุยตลาด EV เต็มตัว!!

เปิดศึกชิงลูกค้ารถ

กระบะไฟฟ้าเชิงพาณิชย์

TTA บริษัทชั้นนำด้านการลงทุน เชิงกลยุทธ์ ผนึกกำลังกับ บริษัท เชี่ยวเหมิน ดิง ลอง ยูไนเต็ต ออโตโมทีฟ อินดัสตรี จำกัด หรือ King Long ยักษ์ใหญ่เจ้าตลาด ยานยนต์ไฟฟ้าจากจีน เปิดตลาดรถกระบะไฟฟ้าเพื่อการพาณิชย์ในไทย ภายใต้ริม “Together For EV-lization” พร้อมลุยตลาด EV เต็มตัว ตั้งเป้ายอดขายปีแรก 1,000 คัน พร้อมจับมือเปิดโชว์รูมรถกระบะ EV แห่งแรกในไทยที่ย่านรองเมือง

นายเฉลิมชัย มหากิจศิริ

ประธานเจ้าหน้าที่บริหารและกรรมการผู้จัดการใหญ่ บริษัท โทริเซนไทย เอเจนต์ซีส จำกัด (มหาชน) หรือ TTA

เปิดเผยว่า รถกระบะไฟฟ้าที่ TTA และ King Long ร่วมกันพัฒนา และจะเริ่มทำตลาดในปีนี้เป็นรถกระบะเพื่อการพาณิชย์ขนาด 1 ตัน โดยโมเดลแรกที่จะเปิดตลาด จะเป็นรถกระบะตอนเดียว มุ่งเจาะไปที่ กลุ่มลูกค้าผู้ประกอบการขนส่ง โลจิสติกส์ ในไทย ซึ่งจะจำหน่าย ทั้งแบบพลิกและขายปลีก

“เราเริ่มจากรุ่นที่มีความต้องการสูงสุดก่อน นั่นคือรถเพื่อการพาณิชย์ แล้วจึงค่อยๆ ขยาย ให้ครบทุก เซกเมนต์ในภายหลัง และเหตุผลที่เราเลือกจับมือกับทาง King Long ก็เพราะว่า King Long เป็นผู้นำด้านยานยนต์ไฟฟ้าอันดับต้น ในประเทศจีน มีเทคโนโลยีการผลิตยานยนต์ไฟฟ้าที่ก้าวหน้า มีความเชี่ยวชาญด้านการออกแบบ และ ผลิตรถเพื่อการพาณิชย์มากกว่า 30 ปี”





TTA มีนโยบายการลงทุนที่มุ่งเน้น
การสร้างการเติบโตของธุรกิจ
อย่างยั่งยืน ภายใต้แนวคิด

Smart Growth & Sustainability

และการเป็นพันธมิตรทางธุรกิจ
กับ **King Long** เพื่อนำรถกระบะ
ไฟฟ้ามาสู่ตลาดประเทศไทยใน
ครั้งนี้ เป็นส่วนหนึ่งของกลยุทธ์
การขยายพอร์ตการลงทุนของ
TTA ในกลุ่มธุรกิจพลังงานสะอาด

การเข้าสู่ธุรกิจยานยนต์ไฟฟ้านับเป็นก้าวที่สำคัญของเรา ในการต่อยอดประสบการณ์ด้านการ
ขนส่งและ โลจิสติกส์ของ TTA เราได้จัดตั้ง บริษัท พี 80 โก จำกัด (P80 Go) เพื่อเข้าไปร่วม
ลงทุนในธุรกิจยานยนต์ไฟฟ้าโดยเฉพาะ และเป็นผู้จัดจำหน่ายรถกระบะไฟฟ้า

ภายใต้แบรนด์ “King Long” รถกระบะไฟฟ้า King Long ที่ TTA และ King Long ร่วมกัน
พัฒนาออกแบบมาเพื่อการใช้งานระยะสั้นถึงระยะกลาง ซึ่งเหมาะสมกับการใช้งานเพื่อ
การพาณิชย์ส่วนใหญ่ในประเทศไทย ทั้งนี้ ได้ผ่านการทดสอบเข้มข้นเพื่อให้มั่นใจว่าสามารถ
ปรับให้เข้ากับสภาพแวดล้อมและความต้องการของผู้ใช้งานในประเทศได้เป็นอย่างดี

นายหลิว จื้อ จวิน

ประธานกรรมการ บริษัท เซี่ยเหมิน ดิง ลอง ยูในเต็ด ออโตโมทีฟ อินดัสตรี จำกัด

“ตลาดยานยนต์ไฟฟ้าในประเทศไทยมีศักยภาพที่สูงมากไม่
ว่าจะเป็นรถยนต์ส่วนบุคคล รถเพื่อการพาณิชย์ และยาน
ยนต์ประเภทอื่นๆ สำหรับรถกระบะไฟฟ้าเพื่อการพาณิชย์
ที่เราจะนำมาบุกตลาดนั้น เราให้ความสำคัญกับการพัฒนา
เทคโนโลยีให้เหมาะสมกับสภาพแวดล้อมและการใช้งานที่
เหมาะสมของตลาดไทย ที่ต้องการ ความประหยัด ความ
ทนทาน ความคุ้มค่า และมีค่าบำรุงรักษาที่ต่ำ โดยเราตั้งเป้า
หมายในการจำหน่ายไว้ที่ 1,000 คัน ในปีแรกที่เปิดตลาด”



TTA
GROUP

KING LONG

P80 GO

TOGETHER FOR EV-LIZATION
MOU SIGNING CEREMONY

TTA และ KING LONG

มีความมุ่งมั่นที่จะเป็นพันธมิตรทางธุรกิจที่แข็งแกร่ง
ร่วมกันเพื่อเปลี่ยนภาคการขนส่งเชิงพาณิชย์ของ
ไทยสู่ระบบไฟฟ้า และขับเคลื่อนประเทศสู่การ
เปลี่ยนผ่านไปสู่การขนส่งที่ยั่งยืน

ทั้งนี้ บริษัท พี80 โท ได้ทำการเปิดโชว์รูมรถกระบะไฟฟ้า King Long แห่งแรกในย่าน
รองเมืองไปเรียบร้อยแล้ว และกำลังอยู่ในระหว่างการคัดเลือกพันธมิตรตัวแทนจำหน่าย
เพื่อให้พร้อมสำหรับการเปิดตัวอย่างเป็นทางการในไทยในไม่ช้านี้

โดยรถกระบะไฟฟ้าเพื่อการพาณิชย์นี้ จะนำเสนอคุณค่าหลักแก่ลูกค้า
ทั้งในเรื่องความประหยัด ความทนทาน คุ่มค่า เป็นมิตรต่อสิ่งแวดล้อม
ต้นทุนการบำรุงรักษาที่ต่ำ และเทคโนโลยีล้ำสมัย

EPC

(Engineering, Procurement, Construction)



“ ผู้นำทางเทคโนโลยี
ผลิตเซลล์แสงอาทิตย์
และระบบผลิตไฟฟ้า
จากพลังงานแสงอาทิตย์
อย่างยั่งยืน ”

**MANUFACTURING & SOLAR
INNOVATION PRODUCTS**



O&M
(Operate & Maintenance)



นางปัทมา วงษ์ถ้อยทอง

รองประธานกรรมการ
บริษัท โซลาร์ตรอน จำกัด (มหาชน) SOLAR

บริษัท โซลาร์ตรอน จำกัด (มหาชน) สำนักงานใหญ่

เลขที่ 77/31,32,33 ซอยแจ้งวัฒนะ 15 แยก 2 แขวงทุ่งสองห้อง เขตหลักสี่ กรุงเทพมหานคร 10210

Tel.02 055 9101-3

Website : www.solartron.co.th

Facebook : SolartronPLC

E mail : support@solartron.co.th

Line : @solartorn

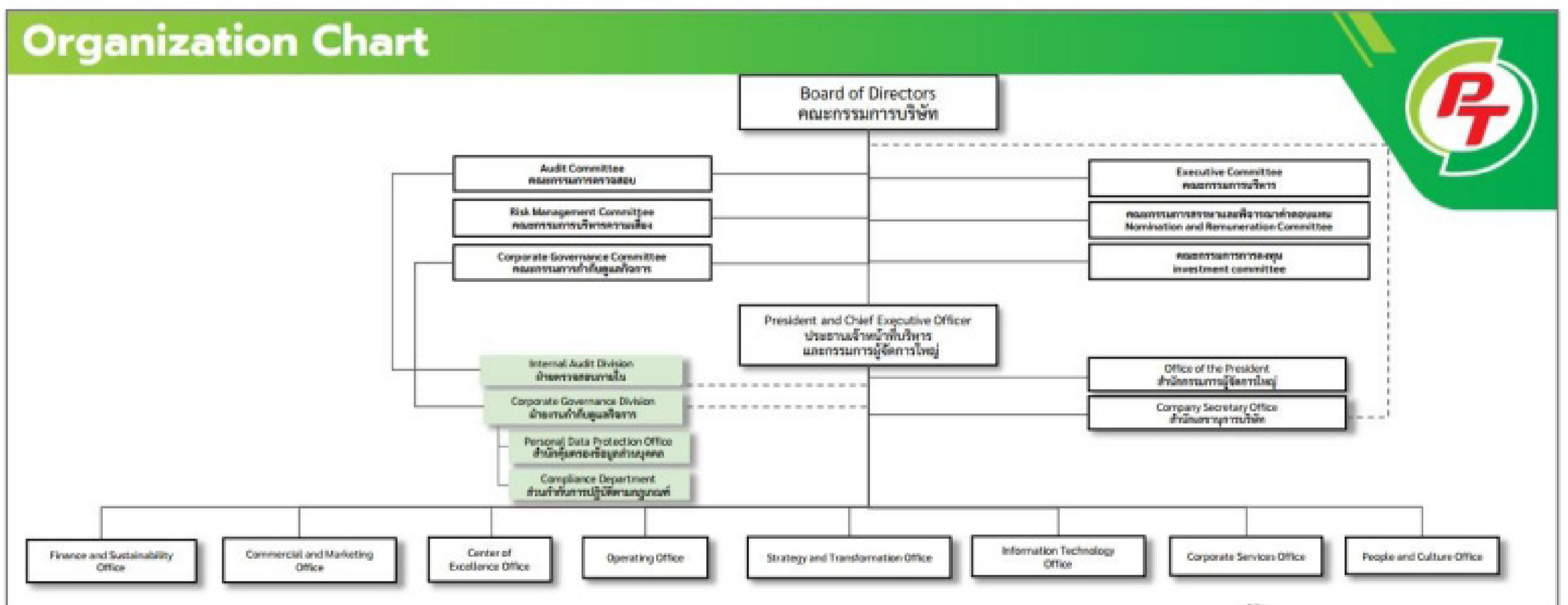


PTG

ปรับทัพโครงสร้างองค์กร - เปลี่ยนชื่อตำแหน่งผู้บริหาร แต่งตั้งผู้บริหารเพิ่มเติม

บริษัท พีทีจี เอ็นเนอยี จำกัด (มหาชน) PTG แจ้งการเปลี่ยนแปลงผังโครงสร้างองค์กร การเปลี่ยนแปลงชื่อตำแหน่งผู้บริหาร และการแต่งตั้งผู้บริหารของบริษัทเพิ่มเติม โดยให้การแต่งตั้งดังกล่าวมีผลตั้งแต่วันที่ 4 กรกฎาคม 2567 เป็นต้นไป ตามรายละเอียดดังต่อไปนี้

1) การเปลี่ยนแปลงผังโครงสร้างองค์กร



2) การเปลี่ยนแปลงชื่อตำแหน่งผู้บริหาร

- นายรังสรรค์ พวงปราง จากชื่อตำแหน่งเดิม ผู้ช่วยกรรมการผู้จัดการใหญ่ เป็นชื่อตำแหน่งใหม่ ประธานเจ้าหน้าที่บริหาร สายงานการเงินและความยั่งยืน
- ดร.วัลภา สันติธรรมารักษ์ จากชื่อตำแหน่งเดิม ผู้ช่วยกรรมการผู้จัดการใหญ่ เป็นชื่อตำแหน่งใหม่ ประธานเจ้าหน้าที่บริหารสายงานกลยุทธ์และบริหารการเปลี่ยนแปลงทางธุรกิจ
- นายทรงพล บุษปฤกษ์ จากชื่อตำแหน่งเดิม ผู้ช่วยกรรมการผู้จัดการใหญ่ เป็นชื่อตำแหน่งใหม่ ประธานเจ้าหน้าที่บริหารสายงานเทคโนโลยีสารสนเทศ

3) การแต่งตั้งผู้บริหารของบริษัท

นายชัยทัศน์ วันชัย เป็น ประธานเจ้าหน้าที่บริหารสายงานปฏิบัติการ



KLINIQ

รุตลา Wellness เปิดเมดิคัลใจกลางสยาม เน้นเจาะกลุ่มชาวต่างชาติ

KLINIQ ต้อนรับเทรนด์สุขภาพเปิด KLINIQ SPA ศูนย์ดูแลสุขภาพและเมดิคัลสปาแห่งใหม่ ใจกลางย่านธุรกิจที่ยังเป็นแหล่งท่องเที่ยวสำคัญของกรุงเทพฯ ณ ศูนย์การค้าสยามสแควร์วัน ชั้น 6 เน้นเจาะนักท่องเที่ยวต่างประเทศที่ต้องการภาพบำบัด รวมทั้งรักษาอาการปวดกล้ามเนื้อจากออฟฟิศซินโดรม เพื่อให้ร่างกายกลับมาทำงานได้อย่างเต็มประสิทธิภาพนายแพทย์อภิรุจ ทองวัฒน์ ซีอีโอ ซึ่งเป็นอีกหนึ่งการบริการที่ต่อยอดและขยายกลุ่มลูกค้าของ KLINIQ ในตลาด Wellness ให้เพิ่มมากขึ้น

นายแพทย์อภิรุจ ทองวัฒน์ ประธานเจ้าหน้าที่บริหาร บริษัท เดอะคลินิก คลินิกเวชกรรม จำกัด (มหาชน) หรือ KLINIQ เปิดเผยว่า KLINIQ SPA แห่งใหม่ตั้งอยู่ในใจกลางย่านธุรกิจ และท่องเที่ยวที่สำคัญของกรุงเทพฯ และยังเป็นพื้นที่ที่มีการจัดกิจกรรมที่หลากหลาย ตอบโจทย์แนวโน้มไลฟ์สไตล์ที่มีมากขึ้น ทำให้มีทั้งคนไทยและชาวต่างชาติแวะเวียนเข้ามาในพื้นที่เป็นอย่างมาก โดยเฉพาะช่วงวันหยุด ทั้งนี้ตั้งเป้าหมายกลุ่มลูกค้าใช้บริการแบ่งเป็นลูกค้าต่างชาติ 60 เปอร์เซ็นต์ คนไทย 40 เปอร์เซ็นต์ โดย KLINIQ SPA จะตั้งอยู่ ณ สยามสแควร์วัน ชั้น 6 ที่แม้จะอยู่ใจกลางพื้นที่เมือง แต่กลับสร้างความแตกต่างได้ด้วยบรรยากาศภายในที่เงียบสงบและอบอุ่น เหมือนได้หลบหนีจากความวุ่นวายภายนอก เพื่อให้ร่างกายและจิตใจได้พร้อมรับการบำบัดและฟื้นฟูอย่างเต็มที่ ร่วมกับโปรแกรมการฟื้นฟูและบำบัดที่ครบวงจรมากขึ้น KLINIQ SPA จึงเป็นอีกหนึ่งการบริการที่ต่อยอดและขยายกลุ่มลูกค้าของ KLINIQ ให้เพิ่มมากขึ้นได้



KLINIQ SPA เป็นสปาการแพทย์เพื่อสุขภาพ ที่มีโปรแกรมตั้งแต่การนวดบำบัดไปจนถึงการดูแลผิวที่ออกแบบมาเฉพาะสำหรับไลฟ์สไตล์คนเมืองและนักท่องเที่ยว นอกจากนี้ KLINIQ SPA ยังมีโปรแกรมด้านกายภาพบำบัด ที่ได้นำเอาเครื่องมือทันสมัยมาตรฐานสากลมาใช้ ร่วมกับการดูแลอย่างใกล้ชิดโดยบุคลากรที่มีความเชี่ยวชาญเฉพาะด้าน ซึ่งโปรแกรมที่ให้บริการนั้นมุ่งเน้นไปยังกลุ่มลูกค้าที่ต้องการฟื้นฟูสุขภาพ ซึ่งส่วนมากเป็นผลมาจากการทำงานและความเสื่อมถอยของร่างกาย อาทิ ภาวะออฟฟิศซินโดรม ภาวะปวดเมื่อยกล้ามเนื้อเรื้อรัง และภาวะกล้ามเนื้ออ่อนแรง เป็นต้น

สำหรับโปรแกรมด้านกายภาพบำบัด ได้มีการพัฒนารูปแบบการรักษาให้สามารถตอบโจทย์ของลูกค้าที่มีความหลากหลายได้อย่างครอบคลุม ด้วยการรักษาที่นำเอานวัตกรรมใหม่ๆ มาใช้เพิ่มประสิทธิภาพให้สูงขึ้น อาทิ Focus Shockwave, Ultrasound และ Electric Stimulation เป็นต้น ซึ่งเทคโนโลยีทางการแพทย์เหล่านี้มีคุณสมบัติในการซ่อมแซมกล้ามเนื้อชั้นลึก เส้นเอ็น ข้อต่อ หรือรักษาอาการบาดเจ็บแบบเฉียบพลันและเรื้อรัง ช่วยฟื้นฟูและบรรเทาอาการปวดกล้ามเนื้อจากออฟฟิศซินโดรม เพื่อให้ร่างกายกลับมาทำงานได้อย่างเต็มประสิทธิภาพ



No.1 GPS & IoT Solutions in Thailand

SMART INNOVATION FOR FUTURE

นวัตกรรมอัจฉริยะเพื่ออนาคต

#DTCENT



Smart
App



Smart
City



Smart
Logistic



Smart
GPS



Smart
FACTORY



บริษัท ดี.ที.ซี. เอ็นเตอร์ไพรส์ จำกัด (มหาชน)

[DTCGPSIoT](#) info@dtc.co.th www.dtc.co.th [@dtcgps_loT](https://www.facebook.com/dtcgps_loT)

SYNEX

เยี่ยมแนวโน้ม Q2/67 ทิศทางดี กลุ่มคอมมูนิเคชันโดดเด่น
รับกระแสเปิดตัวสินค้า AI ต่อเนื่อง



SYNEX เยี่ยมแนวโน้ม Q2/67 ทิศทางดี กลุ่มคอมมูนิเคชันโดดเด่น รับกระแสเปิดตัวสินค้า AI ต่อเนื่อง



สุริดา มงคลสุธี

ประธานเจ้าหน้าที่บริหาร
บริษัท ซินเน็ค (ประเทศไทย) จำกัด (มหาชน)

บมจ.ซินเน็ค (ประเทศไทย) (SYNEX) ส่งสัญญาณผลงาน Q2/67 เป็นไปตามคาด สมาร์ทโฟนหลากหลายแบรนด์ชั้นนำพาเหรดเปิดตัวรับเทรนด์ AI หุ่นกำลังซื้อครึ่งปีแรก ด้านครึ่งปีหลังโปรเจกภาครัฐดันกลุ่มคอมเมอร์เชียลฟื้นตัว พร้อมรับปัจจัยบวกช่วงไฮซีซั่น สินค้ากลุ่มคอมมูนิเคชันที่ส่อแววจะเป็นดาวเด่นของปี รวมถึงการมาของ Apple Intelligence ที่จะเปิดตัวปลายปีนี้ไปจนถึงต้นปีหน้า หุ่นซินเน็คฯ ตรีรับเทรนด์ขาขึ้นต่อเนื่อง

นางสาวสุริดา มงคลสุธี ประธานเจ้าหน้าที่บริหาร บมจ.ซินเน็ค (ประเทศไทย) (SYNEX) ดิสทริบิวเตอร์ผู้นำด้านไอทีไอซีเอสเต็ม เผยมแนวโน้มผลงานไตรมาส 2 ปีนี้ คาดทิศทาง

ดี เป็นไปตามแผนที่วางไว้ ชูกลุ่มสินค้าคอมมูนิเคชันเติบโตโดดเด่น จากการเปิดตัวสมาร์ตโฟนในหลากหลายแบรนด์ชั้นนำ ไม่ว่าจะเป็น HONOR Huawei และ Samsung ที่เข้ามากระตุ้นยอดขายได้ รวมถึงไฮไลต์จากกลุ่มสินค้าแบรนด์ Apple ที่ปีนี้เปิดตัวสินค้าใหม่ตั้งแต่ไตรมาส 2/67 เร็วกว่าที่ผ่านมา ช่วยปลุกกระแสความต้องการผู้บริโภคอัปเดตเทรนด์เทคโนโลยี และกระตุ้นการเปลี่ยนอุปกรณ์ไอทีลือตใหม่ด้วยพีเจอาร์ AI ที่เรียกได้ว่าแทบจะเป็นไอเทมสำคัญในทุกอุปกรณ์รุ่นใหม่ ที่จะช่วยอัปเดตการทำงาน และการใช้ชีวิตประจำวันได้ง่ายและรวดเร็วมากยิ่งขึ้น

สำหรับกลุ่มงานภาครัฐบาล ที่ทยอยเดินหน้า ใช้งบประมาณด้านเทคโนโลยีในหลากหลาย

โครงการ สนับสนุนสินค้ากลุ่มคอมพิวเตอร์เซิลเริ่มเห็นสัญญาณบวก อีกทั้งการเริ่มบุกกลุ่มสินค้า Software แบรนด์ Autodesk ที่ซินเน็คฯ ได้รับการแต่งตั้งเป็นผู้นำเข้าและจัดจำหน่ายแต่เพียงผู้เดียวในประเทศไทย เริ่มบุกตลาดในครึ่งปีหลัง รวมถึงสินค้ากลุ่มกล่องวงจรปิด ก็ยังส่งสัญญาณดีอย่างต่อเนื่อง

โดยรวมแนวโน้มของผลประกอบการครึ่งปีแรกนั้น จะเป็นไปตามแผนที่วางไว้ และดีต่อเนื่องในครึ่งปีหลัง เติบโตรับช่วงไฮซีซั่นการเปิดตัวสินค้าใหม่ ด้าน Apple Intelligence แพลตฟอร์ม AI ใหม่ของ Apple และ AI PC ที่เตรียมเข้ามากระตุ้นตลาดในปลายปีนี้

"วีบีeyond"

จับมือ "สหการประมูล"

ยักษ์ใหญ่แห่งวงการประมูลเปิดช่องทางจัดจำหน่ายรูปแบบใหม่ พร้อมขยายฐานกลุ่มลูกค้าทั่วประเทศ

จากความนิยมของผู้บริโภคในปี 2024 ที่มีแนวโน้มการสืบค้นข้อมูลสังหาริมทรัพย์ในรูปแบบใหม่ โดยใช้เทคโนโลยีเข้ามามีบทบาทสำคัญในการตัดสินใจซื้อสินค้าและบริการ ทำให้ผู้ประกอบการยุคใหม่ต้องปรับตัวเพื่อตอบโจทย์ไลฟ์สไตล์ของผู้บริโภค บริษัท วี บีeyond ดีเวลอปเม้นท์ จำกัด (มหาชน) บริษัทนายหน้าอสังหาริมทรัพย์ชั้นนำ ที่ให้บริการธุรกิจที่เกี่ยวข้องกับที่อยู่อาศัยและอสังหาริมทรัพย์อื่นๆ แบบครบวงจร (One Stop Service) จึงได้จับมือกับ บริษัท สหการประมูล จำกัด (มหาชน) ผู้เชี่ยวชาญด้านธุรกิจการให้บริการประมูลเต็มรูปแบบ ที่มีประสบการณ์มากกว่า 30 ปี ร่วมมือทางธุรกิจเปิดช่องทางการขายรูปแบบใหม่ นำบ้านและคอนโดขายผ่านช่องทางออนไลน์บนหน้าเว็บไซต์ สหการประมูลในกลุ่มอสังหาริมทรัพย์ <https://auctbid.auct.co.th/property/list> โดยใช้เทคโนโลยีเข้ามาเพิ่มประสิทธิภาพและสร้างประสบการณ์ใหม่ให้ลูกค้า พร้อมขยายฐานลูกค้าไปยังกลุ่ม end user ผู้ประกอบการ และนักลงทุน เสริมสร้างความแข็งแกร่งทางธุรกิจร่วมกัน เมื่อวันที่ 9 กรกฎาคม 2567 ที่ผ่านมา ณ ห้องประชุมสาทร ชั้น M อาคารเอ็มโพร์ทาวเวอร์ สาทร ซึ่งความร่วมมือในครั้งนี้ จะสร้างประสบการณ์ที่ดีให้กับลูกค้าในการหาซื้อบ้านและคอนโด รวมถึงการตัดสินใจเลือกซื้อสินค้าในราคายุติธรรมผ่านระบบ e-bidding



ภายในงานได้มีพิธีลงนามบันทึกข้อตกลงความร่วมมือทางธุรกิจ (MOU) ระหว่าง บริษัท วี บีeyond ดีเวลอปเม้นท์ จำกัด (มหาชน) โดยคุณวรเดช รุกงพันธ์ ประธานเจ้าหน้าที่บริหาร และ บริษัท สหการประมูล จำกัด (มหาชน) โดยคุณวรัญญู ศิลา ประธานเจ้าหน้าที่บริหาร และ คุณสุธี สมารี กรรมการผู้จัดการ

โดย คุณวรเดช รุกงพันธ์ ประธานเจ้าหน้าที่บริหาร บริษัท วี บีeyond ดีเวลอปเม้นท์ จำกัด (มหาชน) เผยว่า "ผมในฐานะตัวแทนของบริษัทวี บีeyondฯ รู้สึกเป็นเกียรติอย่างยิ่งสำหรับความร่วมมือทางธุรกิจกับ บริษัท สหการประมูล จำกัด (มหาชน) ในครั้งนี้ ซึ่งจะเป็นการเสริมสร้างความแข็งแกร่งทางธุรกิจร่วมกัน ในการพัฒนาช่องทางการจัดจำหน่ายสินค้าและบริการผ่านเว็บไซต์สหการประมูลที่มีความน่าเชื่อถือ โดยวีบีeyondได้รวบรวมสต็อกสินค้าอสังหาริมทรัพย์ทั้งแนวสูง แนวราบ และบ้านมือ 2 คุณภาพดี ที่มาพร้อมกับเทคโนโลยี Smart home ที่ทันสมัยไว้ให้ลูกค้าได้เลือกมากมาย มูลค่าสต็อกรวมกว่า 2 หมื่นล้านบาท นอกจากนี้ยังเป็นการขยายฐานกลุ่มลูกค้าให้กว้างมากขึ้น เพื่อต่อยอดส่งเสริมธุรกิจและการลงทุนจากภายในประเทศไปสู่ระดับ Global ในอนาคตอันใกล้นี้ครับ"

ASIAN PALM OIL PUBLIC COMPANY LIMITED



บริษัท เอเชียันน้ำมันปาล์ม จำกัด (มหาชน)
ผลิตน้ำมันปาล์มดิบจากผลปาล์มที่ซื้อมาจากเกษตรกรทั่วไป
และผลิตไฟฟ้าพลังงานจากก๊าซชีวภาพที่มีความมุ่งมั่น
เพื่อรับผิดชอบต่อสิ่งแวดล้อมและชุมชน

นายสิทธิภาส อุดมผลกุล

ประธานเจ้าหน้าที่บริหาร
บริษัท เอเชียันน้ำมันปาล์ม จำกัด (มหาชน)
หรือ APO

ผลิตภัณฑ์ คุณภาพ

น้ำมันปาล์มดิบ

เมล็ดในปาล์ม

กะลา

ไฟฟ้า

บริษัท เอเชียันน้ำมันปาล์ม จำกัด (มหาชน)

99 หมู่ที่ 2 ตำบลอ่าวลึกใต้ อำเภออ่าวลึก จังหวัดกระบี่ 81110



<https://asianpalmoil.com/>



075-681355



Info@asianpalmoil.com

ALPHAX

ขายหุ้นธุรกิจอสังหาริมทรัพย์ **รับทรัพย์กว่า 778 ลบ.** หันหัวเรือสู่ธุรกิจพลังงานเต็มสูบ

บอร์ด บมจ.อัลฟา ดิวิชั่นส์ (ALPHAX) ไฟเขียวขายหุ้นธุรกิจอสังหาริมทรัพย์ มูลค่า 778 ล้านบาท พร้อมลุยธุรกิจพลังงานเต็มสูบ หลังซื้อ “เขื่อนไฟฟ้าน้ำสูง 1” หนุนกำไร Q1/67 ทุบสถิติสูงสุดเป็นประวัติการณ์ พาก “ธีร ชุติวรากรณ์” ระบุทำให้เห็นภาพธุรกิจชัดเจน มั่นใจเดินมาถูกทาง ประเมินธุรกิจพลังงานมีศักยภาพเติบโตสูง สร้างโอกาสการเติบโตให้กับบริษัท และให้ผลตอบแทนที่ดีกับผู้ถือหุ้นอย่างมั่นคง

นายธีร ชุติวรากรณ์ ประธานเจ้าหน้าที่บริหาร บริษัท อัลฟา ดิวิชั่นส์ จำกัด (มหาชน) (ALPHAX) เปิดเผยว่า ที่ประชุมคณะกรรมการบริษัทฯ ในวันที่ 8 กรกฎาคม 2567 ที่ผ่านมา มีมติอนุมัติให้ ALPHAX จำหน่ายหุ้นสามัญบริษัทย่อย คือ บริษัท วี พร็อพเพอร์ตี้ ดีเวลลอปเม้นท์ จำกัด (VPROP) ทั้งหมดเป็นจำนวน 2,449,265 หุ้น มูลค่าตามบัญชีหุ้นละ 100 บาท คิดเป็น 99.97% ของจำนวนหุ้นทั้งหมด รวมมูลค่าทั้งสิ้น 778,799,502 บาท



“การจำหน่ายหุ้นดังกล่าวเป็นไปตามแผนกลยุทธ์ในการปรับโครงสร้างธุรกิจ ทำให้เห็นภาพชัดเจนในการเข้าธุรกิจพลังงานของ ALPHAX โดยเตรียมนำเงินที่ได้ไปใช้ในการลงทุนธุรกิจพลังงาน ซึ่งเป็นธุรกิจที่มีศักยภาพในการเติบโตสูงในอนาคต ส่งผลดีต่อผลการดำเนินงานของบริษัทฯ อีกทั้งเป็นยังเป็นธุรกิจที่มีรายได้ที่มั่นคงและแน่นอน (Recurring Income) และมั่นใจว่าการดำเนินการครั้งนี้จะเป็นประโยชน์ต่อผู้ถือหุ้นและเสริมสร้างความแข็งแกร่งให้กับบริษัทฯ ในระยะยาว” นายธีร กล่าวในที่สุด

ทั้งนี้ ในไตรมาส 1/2567 บริษัทฯ ได้เข้าลงทุน “เขื่อนไฟฟ้าน้ำสูง 1” ในสปป.ลาว อายุสัมปทาน 30 ปี ซึ่งจะทำให้มีรายได้ไม่ต่ำกว่า 100 ล้านดอลลาร์ ตลอดอายุสัญญา หรือคิดเป็นรายได้ประมาณ 3 ล้านดอลลาร์/ปี ซึ่งจากการลงทุนดังกล่าวทำให้คาดว่าในไตรมาส 1/2567 ผลงานจะสามารถแตะระดับ All Time High

QH

เปิดตัว 4 แบบบ้าน ซีรีส์ใหม่ โครงการ “คิว ดิสทริค บางนา-กิ่งแก้ว” ติดถนนใหญ่ ใกล้เมกาบางนา รถไฟฟ้าลาดกระบัง เปิดจองวันที่ 13 - 14 กรกฎาคม 2567

บริษัท คิวเอสทีเอส จำกัด (มหาชน) ผู้พัฒนาอสังหาริมทรัพย์ชั้นนำ เปิดตัวบ้านรุ่นใหม่ล่าสุด จำนวน 4 แบบ ในรูปแบบบ้านเดี่ยวและทาวน์โฮม ที่มาพร้อมดีไซน์ทันสมัย ฟังก์ชันการใช้งานลงตัว กลมกลืนกับวิถีชีวิตยุคใหม่ บนทำเลศักยภาพ ติดถนนใหญ่ สะดวกเชื่อมต่อเมือง พร้อมทางเลือกการเดินทาง ใกล้รถไฟฟ้าแอร์พอร์ตลิงค์ สถานีลาดกระบัง พร้อมเปิดให้จองแล้ววันนี้ ณ โครงการ “คิว ดิสทริค บางนา-กิ่งแก้ว”

ให้ทุกวันนี้พิเศษยิ่งกว่า..กับแบบบ้านซีรีย์ใหม่ ณ โครงการ “คิว ดิสทริค บางนา-กิ่งแก้ว” สไตล์ Modern English ที่มาพร้อมจุดเด่นการออกแบบพื้นที่ใช้สอยที่เน้นความโปร่ง โล่ง ลงตัวทุกการใช้งาน พร้อมทั้งจอดรถ บนที่ดินประมาณ 18 - 50 ตารางวา พื้นที่ใช้สอยประมาณ 118 -180 ตารางเมตร โดยมีแบบบ้านรุ่นใหม่ รวม 4 แบบ ได้แก่



Q House

1. บ้านเดี่ยว แบบ DAISY บนที่ดินประมาณ 50 ตารางวา พื้นที่ใช้สอยประมาณ 141 ตารางเมตร ฟังก์ชันขนาด 3 ห้องนอน 3 ห้องน้ำ 2 ที่จอดรถ
2. บ้านเดี่ยว แบบ CHAMOMILE บนที่ดินประมาณ 53 ตารางวา พื้นที่ใช้สอยประมาณ 180 ตารางเมตร ฟังก์ชันขนาด 4 ห้องนอน 3 ห้องน้ำ 2 ที่จอดรถ
3. ทาวน์โฮม แบบ BLUEBIRD บนที่ดินประมาณ 16 ตารางวา พื้นที่ใช้สอยประมาณ 103 ตารางเมตร ฟังก์ชันขนาด 2 ห้องนอน 2 ห้องน้ำ 2 ที่จอดรถ
4. ทาวน์โฮม แบบ HUMMINGBIRD PLUS บนที่ดินประมาณ 18 ตารางวา พื้นที่ใช้สอยประมาณ 118 ตารางเมตร ฟังก์ชันขนาด 3 ห้องนอน 2 ห้องน้ำ 2 ที่จอดรถ

“คิว ดิสทริค บางนา-กิ่งแก้ว” (Q District Bangna-KingKaew) อาณาจักรแห่งการอยู่อาศัย รวมบ้านเดี่ยว บ้านแฝด และทาวน์โฮม ไว้ในโครงการเดียวกัน ภายใต้แนวคิด “Get Closer To Nature And Everywhere” เหนือระดับกับทำเลที่ใช้ ลงตัวกับชีวิตใกล้ชิดธรรมชาติ บนทำเลแห่งศักยภาพ ตอบสนองรูปแบบการเดินทางอันหลากหลายในแบบคนรุ่นใหม่ โครงการฯตั้งอยู่ติดถนนใหญ่ สะดวกเชื่อมต่อ ต.บางนา-ตราด ต.กิ่งแก้ว ต.ลาดกระบัง ต.วงแหวนกาญจนาภิเษก ใกล้ทางด่วนบูรพาวิถี ทางหลวงพิเศษวงแหวนกาญจนาภิเษก ใกล้รถไฟฟ้า Airport Rail Link สถานีลาดกระบัง แวดล้อมด้วยแหล่งไลฟ์สไตล์ ห้างสรรพสินค้าและสถานศึกษา อาทิ เมกาบางนา อีเกียบางนา เซ็นทรัลวิลเลจ

เดอะพลาซ่าลาดกระบัง สนามบินสุวรรณภูมิ มหาวิทยาลัยรามคำแหง2

สิ่งอำนวยความสะดวกภายในโครงการ คลับเฮ้าส์ สระว่ายน้ำ ห้องฟิตเนส พื้นที่ทำงานส่วนกลาง (Co-Working Space) สวนส่วนกลาง สไตล์ English Natural ลู่วิ่ง ออกกำลังกาย (Jogging Track) พร้อมระบบรักษาความปลอดภัย แยกทางเข้าระหว่างส่วนผู้พักอาศัยและผู้มาเยือน ควบคุมการเข้า-ออกโครงการ ด้วยระบบ Access Control แบบ EASY PASS เพิ่มความสะดวกสบายให้กับลูกบ้าน กล้องวงจรปิด CCTV เจ้าหน้าที่รักษาความปลอดภัย ติดตั้งระบบสัญญาณกันขโมยในบ้านแบบ Smart Security System เชื่อมต่อสมาร์ตโฟน*

โครงการ “คิว ดิสทริค บางนา-กิ่งแก้ว” จัดงานเปิดตัวแบบบ้านซีรีย์ใหม่ ในวันเสาร์ และอาทิตย์ ที่ 13 - 14 กรกฎาคม 2567 นี้ ขอเรียนเชิญท่านผู้สนใจเข้าร่วมงานดังกล่าว พร้อมรับสิทธิพิเศษส่วนลด 100,000 บาท ทุกหลัง เมื่อจองบ้านซีรีย์ใหม่ภายในงาน สอบถามรายละเอียดเพิ่มเติมที่สำนักงานขายโครงการฯ โทร.1388 หรือ ID Line: @q-house เว็บไซต์ www.qh.co.th (*เงื่อนไขราคาและโปรโมชั่นเป็นไปตามที่บริษัทฯ กำหนด สอบถามรายละเอียดเพิ่มเติมที่สำนักงานขาย คลิ๊ก >> <https://www.qh.co.th/project/QDistrict/QDBKK1> เมื่อจองตั้งแต่วันที่ 13 กรกฎาคม - 14 กรกฎาคม 2567 และโอนภายใน 30 สิงหาคม 2567)



GUNKUL
not only the energy, we care

เป็นผู้นำด้านธุรกิจพลังงานทดแทน
อุปกรณ์ และระบบไฟฟ้าแบบครบวงจร
ด้วยเทคโนโลยีและนวัตกรรมที่ทันสมัย
เพื่อพัฒนาโครงสร้างพื้นฐาน
ให้แข็งแกร่งอย่างยั่งยืน

และเป็นผู้นำด้านธุรกิจกัญชกัญชาในระดับสากล
เพื่อเสริมสร้างคุณภาพชีวิตและสุขภาพที่ดี

ศุภชา ดำรงปิยวุฒิ

ประธานกรรมการบริหาร
บริษัท กันกุลเอ็นจิเนียริง จำกัด (มหาชน)



บริษัท กันกุลเอ็นจิเนียริง จำกัด (มหาชน)

1177 อาคารเฟิร์ล แบงก์ค็อก ชั้น 8 ถนนพหลโยธิน แขวงพญาไท เขตพญาไท กรุงเทพมหานคร 10400

โทร.0-2242-5800 (อัตโนมัติ)

แบงก์ทีสโก้

เปิด 3 ธีมกองทุน พันกำไรครึ่งปีหลัง ช้อ กลุ่ม EM 4 ประเทศ - 2 กลุ่มหุ้นเติบโต และบอนด์โลก รับดอกเบี้ยขาลง เศรษฐกิจฟื้น

ธนาคารทีสโก้เปิด 3 ธีมกองทุน เพิ่มโอกาสสร้างกำไรครึ่งปีหลังช่วงดอกเบี้ยขาลงเศรษฐกิจฟื้น คือ 1. ธีมตลาดหุ้นกลุ่มประเทศเกิดใหม่ (Emerging Market) มีโอกาสสร้างกำไร 20-25% โดยมีประเทศน่าสนใจ ได้แก่ จีน เวียดนาม อินเดีย และไทย 2. ธีมกลุ่มหุ้นเติบโตสูง (Growth Stocks) ได้แก่ กลุ่มธุรกิจ AI และ กลุ่มพลังงานสะอาด มีโอกาสสร้างกำไร 15-25% และ 3. ธีมตราสารหนี้โลก (Global Bonds) มีโอกาสสร้างกำไร 6-8% ใน 12 เดือนข้างหน้า

นายณัฐกฤติ เหล่าทวิทรัพย์ Head of Wealth Advisory ธนาคารทีสโก้ จำกัด (มหาชน) เปิดเผยว่า ช่วงครึ่งหลังของปี 2567 เป็นช่วงที่อัตราดอกเบี้ยทั่วโลกปรับตัวเป็นขาลง และเศรษฐกิจโลกฟื้นตัว ในสถานการณ์เช่นนี้เป็นผลบวกอย่างมากกับสินทรัพย์เสี่ยงอย่าง “หุ้น” ดังนั้น ธนาคารทีสโก้จึงแนะนำให้ลูกค้าเลือกลงทุนใน 3 ธีมกองทุนหลัก คือ 1. ธีมตลาดหุ้นกลุ่มประเทศเกิดใหม่ (Emerging Market: EM) ซึ่งมีโอกาสสร้างกำไร 20-25% โดยมีประเทศที่น่าสนใจ ได้แก่ จีน เวียดนาม อินเดีย และไทย 2. ธีมกลุ่มหุ้นเติบโต ได้แก่ กลุ่มธุรกิจ AI และ กลุ่มพลังงานสะอาด โดยทั้งสองธีมลงทุนเป็นหุ้นกลุ่มเมกะเทรนด์ที่มีโอกาสสร้างกำไรอย่างก้าวกระโดดในระยะยาวตามความต้องการของผู้บริโภคและภาคอุตสาหกรรม และ 3. ธีมตราสารหนี้โลก ซึ่งเหมาะสำหรับนักลงทุนที่รับความเสี่ยงได้ต่ำ

สำหรับรายละเอียด 3 ธีมกองทุนมีดังนี้

1. ธีมการลงทุนตลาดหุ้นกลุ่มประเทศเกิดใหม่ (Emerging Market : EM)

ธนาคารทีสโก้มองว่าตลาดหุ้นกลุ่มนี้มีโอกาสสร้างกำไรประมาณ 20-25% สูงกว่าตลาดหุ้นโลกและตลาดหุ้นกลุ่มประเทศพัฒนาแล้ว (Developed Market :DM) ที่มีโอกาสสร้างกำไรประมาณ 10% ขณะที่เศรษฐกิจกลุ่มประเทศ EM ตามการประเมินของกองทุนการเงินระหว่างประเทศ (IMF) ที่มองว่าจะเติบโตสูงถึง 4.2% มากกว่า DM ที่เติบโต 1.7% อีกทั้ง นักวิเคราะห์ยังคาดการณ์กำไรของบริษัทจดทะเบียนในกลุ่ม EM ในช่วง 12 เดือนข้างหน้าเติบโตสูงถึง 19.4% ซึ่งเป็นกลุ่มที่ขยายตัวดีกว่าหุ้นกลุ่ม DM ที่เติบโตอยู่ที่ 5.9% นอกจากนี้ มูลค่าหุ้นยังอยู่ในระดับน่าสนใจโดยมีระดับอัตราส่วนราคาหุ้นต่อกำไรสุทธิต่อหุ้นใน 12 เดือนข้างหน้า (Forward P/E) ที่ 12.2 เท่า น้อยกว่าตลาดหุ้น DM ที่อยู่ในระดับ 18.3 เท่า

โดยมีประเทศในกลุ่ม EM ที่น่าสนใจ 4 ประเทศ คือ

1. อินเดีย ประเทศที่เศรษฐกิจโตเร็วที่สุดในโลก โดย IMF คาดการณ์ว่าขนาดของเศรษฐกิจอินเดียจะใหญ่แซงหน้าประเทศญี่ปุ่นขึ้นเป็นอันดับ 4 ของโลกภายในปี 2568 นี้ ขณะที่ Bloomberg Consensus คาดการณ์การเติบโตเศรษฐกิจปี 2567 จะเติบโต 7.8% เมื่อเทียบกับปีก่อน (YoY) และคาดการณ์กำไรของบริษัทจดทะเบียนในช่วง 12 เดือนข้างหน้าเติบโต 9.7%

2. จีน รัฐบาลจีนเพิ่มการกระตุ้นเศรษฐกิจในภาคอสังหาริมทรัพย์มากขึ้นผ่านการปรับลดอัตราดอกเบี้ยและวงกนโยบาย อาทิ ปรับลดอัตราดอกเบี้ยเงินกู้ลูกค้าชั้นดี (LPR), ปรับลดอัตราส่วนสำรองของธนาคาร (RRR), ออกวงเงินกู้ยืมให้บริษัทของภาครัฐเพื่อนำเงินไปซื้ออสังหาริมทรัพย์ โดย Bloomberg Consensus คาดการณ์เศรษฐกิจปี 2567 อยู่ที่ 4.94% YoY มีมูลค่าตลาดหุ้นถูกโดยซื้อขายที่ระดับ Forward P/E ที่ 11.30 เท่า ต่ำกว่าค่าเฉลี่ยย้อนหลัง 10 ปีที่ 12.3 เท่าและคาดการณ์กำไรของบริษัทจดทะเบียนในช่วง 12 เดือนข้างหน้าเติบโต 20.7%



แบงก์ทิสโก้

เปิด 3 ธีมกองทุน พันกำไรครึ่งปีหลัง ช้อ กลุ่ม EM 4 ประเทศ - 2 กลุ่มหุ้นเติบโต และบอนด์โลก รับดอกเบี้ยขาลง เศรษฐกิจฟื้น

3. เวียดนาม เศรษฐกิจมีแนวโน้มเติบโตแข็งแกร่งจากการลงทุนโดยตรงจากต่างประเทศ (FDI) การส่งออกและการท่องเที่ยว ขณะที่ตลาดหุ้นกำลังอัพเกรดเป็น EM ทำให้ดัชนีมีโอกาสขึ้นไปซื้อขายในระดับที่สูงขึ้นจากกระแสเงินทุนต่างชาติ โดย Bloomberg Consensus คาดการณ์เศรษฐกิจปี 2567 โต 5.85% YoY และมูลค่าตลาดหุ้นยังถูก โดยซื้อขายที่ระดับ Forward P/E ที่ 10.5 เท่า ต่ำกว่าค่าเฉลี่ยย้อนหลัง 10 ปีที่ 12.7 เท่าและคาดการณ์กำไรของบริษัทยอดจดทะเบียนในช่วง 12 เดือนข้างหน้าเติบโตสูงถึง 32.6%

4. ไทย ซึ่งเศรษฐกิจมีแนวโน้มฟื้นตัวในช่วงครึ่งปีหลังจากการเร่งเบิกจ่ายงบลงทุนภาครัฐและการท่องเที่ยว โดยศูนย์วิเคราะห์เศรษฐกิจและกลยุทธ์ทิสโก้ (TISCO ESU) คาดว่าเศรษฐกิจปี 2567 จะเติบโต 2.80% YoY ขณะที่มูลค่าตลาดหุ้นถูกโดยมีระดับ Forward P/E ที่ 13.1 เท่า ต่ำกว่าค่าเฉลี่ยย้อนหลัง 10 ปีที่ 15.5 เท่า ขณะที่กำไรของบริษัทยอดจดทะเบียนในช่วง 12 เดือนข้างหน้าอาจเติบโต 8.6%

2. ธีมหุ้นเติบโตสูง (Growth Stocks)

ในช่วงที่เศรษฐกิจฟื้นตัว หุ้นเติบโตจะกลับมาปรับตัวเพิ่มขึ้นอย่างน่าสนใจ ซึ่งธนาคารทิสโก้แนะนำให้ลงทุนในหุ้นกลุ่มเมกะเทรนด์ (Megatrends) 2 กลุ่ม คือ

1. หุ้นที่เกี่ยวข้องกับปัญญาประดิษฐ์ (Artificial Intelligence) หรือ AI ซึ่งเป็นนวัตกรรมที่เกือบทุกธุรกิจทั่วโลกต้องการใช้งานเพื่อสร้างการเติบโตของรายได้และกำไรครึ่งใหม่ (New S Curve) รวมถึงกลุ่มบูรณาการที่จะสนับสนุนการใช้งาน AI ไม่ว่าจะเป็น Cloud ,Cybersecurity ที่จะเติบโตควบคู่ไปด้วย โดย Bloomberg Consensus คาดการณ์กำไรของบริษัทยอดจดทะเบียนในช่วง 12 เดือนข้างหน้าจะเติบโตกว่า +17.4% YoY

2. หุ้นกลุ่มพลังงานสะอาด (Renewable energy) อุตสาหกรรมพลังงานทั่วโลกกำลังอยู่ระหว่างการเปลี่ยนแปลงไปยังแหล่งพลังงานสะอาด ซึ่งได้รับแรงผลักดันจากนโยบายของรัฐบาลทั่วโลกที่มุ่งลดการปล่อยก๊าซเรือนกระจก และได้รับแรงหนุนจาก AI และ Data Center ที่ใช้พลังงานสูงขึ้นในปัจจุบัน ทำให้ Bloomberg Consensus คาดการณ์กำไรของบริษัทยอดจดทะเบียนในช่วง 12 เดือนข้างหน้าจะเติบโต +11.1% YoY ทั้งนี้ จากการรวบรวมข้อมูลจาก Bloomberg พบว่าหุ้นทั้งสองกลุ่มข้างต้นมีโอกาสสร้างกำไรประมาณ 15- 25%



3. ธีมตราสารหนี้โลก (Global Bonds) สำหรับลูกค้าที่รับความเสี่ยงได้ต่ำ ธนาคารทิสโก้ยังแนะนำให้ลงทุนต่อในตราสารหนี้โลก ซึ่งได้รับประโยชน์จากดอกเบี้ยเพิ่งเริ่มเป็นขาลง และในปีหน้าเป็นเทรนด์ดอกเบี้ยขาลงชัดเจนมากขึ้น ซึ่งเมื่ออัตราดอกเบี้ยลดลงจะเพิ่มโอกาสให้ลูกค้าที่ลงทุนในตราสารหนี้ช่วงนี้ได้รับกำไรจากราคาหน้าตั๋วที่เพิ่มขึ้น โดยหากเข้าลงทุนในช่วงนี้ก็มีโอกาสกำไรในช่วง 12 เดือนข้างหน้าราว 6-8%

ไทยพาณิชย์

เปิดบริการใหม่ “ซื้อ-ขายหุ้นกู้ตลาดรองผ่าน EASY-D” คัดหุ้นกู้คุณภาพเพิ่มโอกาสสะสมความมั่งคั่ง สะดวก ปลอดภัย ตอบโจทย์นักลงทุนดิจิทัล

ไทยพาณิชย์จับจังหวะเทรดการซื้อขายตราสารหนี้ภาคเอกชนในตลาดรองฉายแววเด่น เพราะมีสภาพคล่องสูง เพิ่มโอกาสรับผลตอบแทนที่สูงขึ้นตามเป้าหมายของผู้ลงทุน เปิดให้บริการใหม่ “ซื้อ-ขายหุ้นกู้ตลาดรองผ่านบัญชีหุ้นกู้ EASY-D” คัดสรรหุ้นกู้คุณภาพดี (Investment Grade) ให้ผู้ลงทุนรายย่อยซื้อหุ้นกู้มากมาย บน SCB EASY เพียงมีบัญชีหุ้นกู้ EASY-D สามารถซื้อขายได้ตลอด 24 ชั่วโมง ตอบโจทย์ไลฟ์สไตล์การลงทุนยุคดิจิทัลที่ต้องการความสะดวก รวดเร็ว และปลอดภัย สอดคล้องกลยุทธ์ “Digital Bank with Human Touch” ดิจิทัลแบงก์อันดับหนึ่งด้านการบริหารความมั่งคั่ง พร้อมมอบประสบการณ์การให้บริการที่เชื่อมถึงกันอย่างไร้รอยต่อในทุกช่องทางให้กับลูกค้า



นายแพททริก บูเลียง ผู้ช่วยผู้จัดการใหญ่ ผู้บริหารสายงานตลาดการเงิน ธนาคารไทยพาณิชย์ กล่าวว่า ปัจจุบัน นักลงทุนรายย่อยเริ่มให้ความสำคัญกับการลงทุนในหุ้นกู้ เนื่องจากเป็นการลงทุนที่มีความเสี่ยงต่ำ และยังสามารถได้รับผลตอบแทนสูงกว่าเงินฝาก และพันธบัตรรัฐบาล โดยในปี 2566 ที่ผ่านมา ผู้ลงทุนรายย่อยเป็นผู้ถือหุ้นกู้เอกชนในสัดส่วนสูงที่สุดที่ประมาณ 39% ของตลาด ด้วยมูลค่าการซื้อขายอยู่ที่ประมาณ 626,000 ล้านบาท ปีที่ผ่านมา ธนาคารได้เปิดบริการบัญชีหุ้นกู้ EASY-D โดยผู้ลงทุนสามารถรวมหุ้นกู้ทั้งในรูปแบบใบหุ้นกู้และไร้ใบ และรับโอนหุ้นกู้จากที่อื่นมาฝากในบัญชีหุ้นกู้ EASY-D iva ในที่เดียว โดยได้รับการตอบรับที่ดีจากกลุ่มนักลงทุนรายย่อยในการลงทุนผ่าน SCB EASY

เพื่อเป็นการอำนวยความสะดวกทางด้านซื้อ-ขาย หุ้นกู้ให้ครอบคลุมมากยิ่งขึ้น ธนาคารจึงได้เปิดให้บริการใหม่ “ซื้อ-ขายหุ้นกู้ตลาดรองผ่านบัญชีหุ้นกู้ EASY-D” เพื่อเพิ่มทางเลือกการลงทุนให้แก่ผู้ลงทุนรายย่อยเปลี่ยนเงินออมมาเป็นการลงทุนที่ให้ผลตอบแทนสูงขึ้น โดยคัดสรรหุ้นกู้คุณภาพดี (Investment grade) ให้แก่ลูกค้า และเพิ่มสภาพคล่องในการลงทุนให้แก่ลูกค้าที่เป็นผู้ถือหุ้นกู้ อีกทั้งตอบรับผู้ลงทุนรายย่อยที่ให้ความสนใจซื้อขายหุ้นกู้เอกชนในตลาดรองมากขึ้นด้วยเช่นกัน เพราะซื้อขายเปลี่ยนมือได้ตลอดเวลา นอกจากนี้ ยังช่วยให้ผู้ลงทุนที่มีความต้องการหุ้นกู้ แต่ในเวลานั้นยังไม่มีเสนอขายในตลาดแรก สามารถเข้าถึงหุ้นกู้ได้อย่างง่ายดาย รวดเร็ว และปลอดภัย ซึ่งธนาคารคาดหวังว่าบริการ “ซื้อ-ขายหุ้นกู้ตลาดรองผ่านบัญชีหุ้นกู้ EASY-D” จะมีส่วนในการขยายจำนวนลูกค้าผู้ลงทุนรายย่อยใน SCB EASY ให้เติบโตต่อเนื่อง และสนับสนุนรายได้ดิจิทัลรวมของธนาคารตามเป้าหมายที่วางไว้ 25% ในปี 2568

ลูกค้าที่ต้องการซื้อขายหุ้นกู้ตลาดรองที่มีบัญชีหุ้นกู้ EASY-D สามารถทำรายการได้ทันทีผ่านทาง SCB EASY และสำหรับลูกค้าที่ยังไม่มีบัญชีหุ้นกู้ EASY-D สามารถลงทะเบียนเปิดบัญชีหุ้นกู้ EASY-D ทาง SCB EASY จากนั้นทำรายการซื้อขายได้ทันทีเช่นเดียวกัน โดยซื้อ-ขายได้ทุกวันตลอด 24 ชั่วโมง ซึ่งหลังจากที่ลูกค้าทำรายการซื้อหรือขายด้วยตัวเองบน SCB EASY ระบบจะตัดเงินจากบัญชีที่ลูกค้าเลือกเพื่อชำระค่าซื้อ หรือโอนเงินค่าขายเข้าบัญชีลูกค้า โดยลูกค้าจะได้รับอัปเดตหุ้นกู้ และได้รับแจ้งเตือนทางอีเมล ตอบโจทย์ไลฟ์สไตล์นักลงทุนในยุคดิจิทัล และสอดคล้องกลยุทธ์ “Digital Bank with Human Touch” ดิจิทัลแบงก์อันดับหนึ่งด้านการบริหารความมั่งคั่ง พร้อมมอบประสบการณ์การให้บริการที่เชื่อมถึงกันอย่างไร้รอยต่อในทุกช่องทางให้กับลูกค้า

ไปให้สุด กับเรื่องสดใหม่ พีที สดใหม่ไปกับคุณ



วิจัยกรุงศรี

คงคาดการณ์กนง.จะคงดอกเบี้ยนโยบายไว้ที่ 2.50% ตลอดในช่วงที่เหลืององปีนี้ / คาดสหรัฐฯ ปรับลดดอกเบี้ย 2 ครั้ง สู่ระดับ 4.75-5.00% ณ สิ้นปี 67

ทีมวิจัยเศรษฐกิจ ธนาคารกรุงศรีอยุธยา จำกัด (มหาชน) วิเคราะห์เศรษฐกิจสหรัฐฯชะลอตัวต่อเนื่อง ขณะที่ญี่ปุ่นมีแนวโน้มทยอยฟื้นตัวในช่วงครึ่งปีหลัง ส่วนเศรษฐกิจจีนยังเปราะบางแม้ภาคอสังหาริมทรัพย์หดตัวชะลอลง

ทรัมป์มีโอกาสชนะการเลือกตั้งสูงขึ้น ขณะที่ตัวเลขเศรษฐกิจสหรัฐฯยังชะลอตัวต่อเนื่อง ในเดือนมิถุนายน ดัชนี ISM ภาคการผลิตลดลงสู่ระดับต่ำสุดในรอบ 4 เดือนที่ 48.5 ส่วนดัชนี ISM ภาคบริการพลิกกลับมาหดตัวที่ 48.8 จากเดือนก่อนที่ 53.8 ต่ำสุดนับตั้งแต่เดือนพฤษภาคม 2563 ในส่วนของงานจ้างงานนอกภาคเกษตรชะลอตัวลงจากเดือนก่อนหน้าที่ 218,000 ตำแหน่ง สู่ 206,000 ตำแหน่ง ส่วนอัตราการว่างงานขยับขึ้นสู่ระดับ 4.1% ขณะที่ค่าจ้างรายชั่วโมงชะลอตัวลงจากเดือนก่อนที่ 4.1% YoY สู่ระดับ 3.9%

ผลการตีเบตาเพื่อชิงตำแหน่งประธานาธิบดีสหรัฐฯรอบแรกชี้ว่า นายโดนัลด์ ทรัมป์ ตัวแทนจากพรรครีพับลิกันมีโอกาที่จะชนะการเลือกตั้งเหนือกว่านายโจ ไบเดน ซึ่งเป็นผู้นำคนปัจจุบัน และอาจส่งผลให้ทิศทางนโยบายเศรษฐกิจรวมถึงการเงินมีความไม่แน่นอนสูงขึ้นในปี 2568 โดยเฉพาะนโยบายปรับขึ้นภาษีสินค้านำเข้าจากจีนและกลุ่มประเทศอื่นๆ ในส่วนของภาพรวมเศรษฐกิจสหรัฐฯ ส่งสัญญาณอ่อนแรงลงชัดเจนขึ้น อาทิ (i) ตลาดบ้านที่ชะลอตัวต่อเนื่อง (ii) อัตราการว่างงานปรับขึ้นสู่ระดับสูงสุดนับตั้งแต่เดือนตุลาคม 2564 และ (iii) การบริโภคภาคครัวเรือนที่ชะลอตัวรวมถึงความเชื่อมั่นผู้บริโภคที่ปรับลดลง ซึ่งคาดว่าจะนำไปสู่การทยอยปรับลดของเงินเฟ้อสอดคล้องกับค้ำกล่าวของประธานเฟดที่ระบุว่าเงินเฟ้อสหรัฐฯ กำลังอยู่ในช่วงทางลง (Disinflation path) ทั้งนี้ วิจัยกรุงศรีประเมินว่าสหรัฐฯ จะปรับลดดอกเบี้ย 2 ครั้ง สู่ระดับ 4.75-5.00% ณ สิ้นปี 2567



A member of MUFG
a global financial group

ดัชนีชี้วัดทางเศรษฐกิจของญี่ปุ่นยังคงสนับสนุนภาพการฟื้นตัวในช่วงครึ่งปีหลัง แม้ว่าการใช้จ่ายภาคครัวเรือนหดตัว-1.8% YoY ในเดือนพฤษภาคมจากเดือนก่อนที่ 0.5% อย่างไรก็ตาม ในไตรมาส 2/67 ดัชนีความเชื่อมั่นภาคธุรกิจของกลุ่มผู้ประกอบการขนาดใหญ่ (Tankan) ในภาคการผลิตปรับเพิ่มขึ้นจากไตรมาสก่อนหน้าที่ 11 สู่ระดับ 13 ส่วนภาคบริการลดลงเล็กน้อยจาก 34 สู่ระดับ 33

แม้ว่าเศรษฐกิจญี่ปุ่นในระยะสั้นยังคงสะท้อนภาพที่อ่อนแอจาก (i) การหดตัวของ GDP ไตรมาสแรก (ii) การใช้จ่ายภาคครัวเรือนหดตัวมากที่สุดในรอบ 4 เดือน; รวมถึง (iii) ตลาดแรงงานที่อ่อนแอหลังอัตราการเปิดรับสมัครงาน/จำนวนผู้สมัคร ลดลงสู่ระดับต่ำสุดในรอบ 2 ปี อย่างไรก็ตาม จากผลของการปรับขึ้นค่าจ้างแรงงาน การฟื้นตัวของภาคส่งออก รวมถึงความเชื่อมั่นทางธุรกิจของกลุ่มผู้ประกอบการรายใหญ่ที่เพิ่มสูงขึ้น คาดว่าจะเป็นปัจจัยที่ช่วยหนุนการฟื้นตัวของเศรษฐกิจได้ในช่วงครึ่งปีหลัง ทั้งนี้ วิจัยกรุงศรีประเมินว่าในการประชุมวันที่ 30 กรกฎาคม ธนาคารกลางญี่ปุ่น (BOJ) มีแนวโน้มปรับขึ้นอัตราดอกเบี้ยนโยบายอีก 10-15 bps สู่ระดับ 0.20-0.25% และอาจประกาศปรับลดจำนวนการเข้าซื้อพันธบัตรโดยเฉลี่ย 16.1 ล้านล้านเยน หรือประมาณ 9.97 หมื่นล้านดอลลาร์สหรัฐฯ ในปีแรก ภายใต้แผนการทยอยถอนนโยบายผ่อนคลายทางการเงินเชิงปริมาณ (QT)



วิจัยกรุงศรี

คงคาดการณ์คงดอกเบี้ยนโยบายไว้ที่ 2.50% ตลอดในช่วงที่เหลืององปีนี้ / คาดสหรัฐฯ ปรับลดดอกเบี้ย 2 ครั้ง สู่ระดับ 4.75-5.00% ณ สิ้นปี 67

แม้ภาคอสังหาริมทรัพย์ของจีนหดตัวชะลอ
ลง แต่ภาคการผลิตยังเปราะบางและเผชิญ
ความเสี่ยงจากสงครามการค้า ทาง
รายงานดัชนี PMI ภาคการผลิตในเดือน
มิถุนายนหดตัวหรือต่ำกว่าระดับ 50 ติดต่
กันเป็นเดือนที่ 2 ที่ 49.5 ส่วนหนึ่งเป็นผลจาก
การหดตัวของคำสั่งซื้อใหม่เพื่อการส่งออก
(48.3) หากพิจารณาอุตสาหกรรมสำคัญ
พบว่าการผลิตสินค้าอุปโภคบริโภค
กลับมาหดตัว (ที่ 49.5 จาก 50.5 ในเดือน
พฤษภาคม) ส่วนการผลิตสินค้าไฮเทคขยาย
ตัวต่อเนื่องเป็นเดือนที่ 13 (52.3 จาก 50.7)
ขณะที่หน่วยงานเอกชน (Caixin) รายงาน
PMI ภาคการผลิตทรงตัว (51.8 จาก 51.7)
สำหรับ PMI นอกภาคการผลิต พบว่าขยาย
ตัวชะลอลงจากรายงานของทั้งทางการ
(50.4 จาก 51.1) และหน่วยงานเอกชน
(51.2 จาก 54) ด้านภาคอสังหาริมทรัพย์
บ้านใหม่ของผู้พัฒนาอสังหาริมทรัพย์
100 อันดับแรกในเดือนมิถุนายนหดตัวติดต่อกันเป็น
เดือนที่ 13 ที่ -17% YoY แต่หดตัวชะลอ

จากเดือนพฤษภาคม (-33.6%)

และเดือนเมษายน (-45%)

ตัวเลข PMI ล่าสุดยังสะท้อนภาพการฟื้นตัว
ที่ไม่สมดุลและเปราะบางในภาคการผลิตของ
จีน แม้ภาคบริการยังขยายตัวต่อเนื่องและ
ความซบเซาในภาคอสังหาริมทรัพย์มีแนวโน้มดีขึ้นใน
ช่วงครึ่งปีหลัง แต่คาดว่า GDP ในไตรมาสที่
3 จะเติบโตชะลอลงจากไตรมาสที่ 2 เนื่องจา
การบริโภคภายในประเทศมีแนวโน้มอ่อนแอ
ประกอบกับภาวะอุปทานส่วนเกินในภาคการ
ผลิต และผลกระทบจากการขึ้นภาษีสินค้านำ
เข้าโดยสหภาพยุโรป (EU) และสหรัฐฯ ที่เริ่ม
มีผลบังคับใช้ในบางอุตสาหกรรม โดยเฉพาะ
ยานยนต์ไฟฟ้า (EU: 5 กรกฎาคม, US:
1 สิงหาคม) ซึ่งจีนส่งออกไปยัง EU คิดเป็น
39.4% ของการส่งออกยานยนต์ไฟฟ้ารวม
ของจีนในปี 2566

ขณะที่เศรษฐกิจไทย อัตราเงินเฟ้อชะลอ
ต่ำกว่าขอบล่างของกรอบเป้าหมาย ขณะที่

สปท.ส่งสัญญาณคงดอกเบี้ยนโยบาย
ด้านรายได้จากนักท่องเที่ยวต่างชาติคิดเป็น
90% ของช่วงก่อนโควิด

แม้อัตราเงินเฟ้อทั่วไปเดือนมิถุนายน
ชะลอลงจากเดือนก่อน แต่คาดการณ์คง
ดอกเบี้ยนโยบายในช่วงที่เหลืององปี โดย
อัตราเงินเฟ้อทั่วไปเดือนมิถุนายนอยู่ที่
0.62% YoY ชะลอลงจาก 1.54% ในเดือน
พฤษภาคม เนื่องจากการลดลงของอัตราการ
เปลี่ยนแปลงค่ากระแสไฟฟ้าหลังสิ้นสุดผล
กระทบของฐานต่ำในเดือนก่อนหน้า และราคา
สินค้าในกลุ่มอาหารสดเพิ่มขึ้นในอัตราชะลอ
ลงจากสภาพอากาศเอื้ออำนวยต่อการเพาะ
ปลูกหลังผ่านพ้นช่วงอากาศร้อนจัด ด้าน
อัตราเงินเฟ้อพื้นฐาน (หักราคาหมวดอาหาร
สดและพลังงาน) อยู่ที่ 0.36% ชะลอลงจาก
0.39% ในเดือนพฤษภาคม สำหรับในช่วง
ครึ่งแรกของปีนี้ อัตราเงินเฟ้อทั่วไปและอัตรา
เงินเฟ้อพื้นฐานเฉลี่ยอยู่ที่ 0% และ 0.41%
ตามลำดับ

อัตราเงินเฟ้อทั่วไปเดือนมิถุนายนปรับลงมาอยู่ที่ต่ำกว่ากรอบเงินเฟ้อ
เป้าหมายของทางการอีกครั้ง หลังจากเพิ่งกลับเข้าสู่กรอบเป็นครั้งแรก
ในรอบ 13 เดือนเมื่อเดือนพฤษภาคม สำหรับในช่วงที่เหลืององปี วิจัย
กรุงศรีคาดการณ์ว่าอัตราเงินเฟ้อทั่วไปยังมีแนวโน้มทยอยปรับเพิ่มขึ้น
และอาจกลับเข้าสู่กรอบเป้าหมายที่ 1-3% ได้ในช่วงไตรมาสสุดท้ายของ
ปีนี้ โดยเฉลี่ยทั้งปีคาดว่าจะยังอยู่ในระดับต่ำที่ 0.7% โดยมีปัจจัยหนุน
จาก (i) ปริมาณผลผลิตและราคาสินค้าภาคการเกษตรปรับเข้าสู่ระดับ
ปกติมากขึ้นหลังสภาพอากาศร้อนจัดสิ้นสุดลง (ii) มาตรการบรรเทา
ค่าครองชีพจากการช่วยเหลือค่าใช้จ่ายด้านไฟฟ้าของครัวเรือน
(iii) ภาวะเศรษฐกิจที่ฟื้นตัวช้า และอุปสงค์ในประเทศที่อ่อนแอ
สะท้อนจากอัตราเงินเฟ้อพื้นฐานที่ชะลอลง อย่างไรก็ตาม ปัจจัย
ภายนอกจากความขัดแย้งทางภูมิรัฐศาสตร์ที่ยังมีความไม่แน่นอน
อาจทำให้ราคาน้ำมันและค่าระวางเรือปรับตัวสูงขึ้นได้ ซึ่งจะส่งผลให้
ต้นทุนการนำเข้าสินค้าปรับเพิ่มขึ้น



krungsri
กรุงศรี

A member of MUFG
a global financial group

วิจัยกรุงศรี

**คงคาดการณ์กนง.จะคงดอกเบี้ยนโยบายไว้ที่ 2.50%
ตลอดในช่วงที่เหลืององปีนี้ / คาดสหรัฐฯ ปรับลดดอกเบี้ย 2 ครั้ง
สู่ระดับ 4.75-5.00% ณ สิ้นปี 67**



krungsri
กรุงศรี

A member of MUFG
a global financial group

สำหรับมุมมองด้านดอกเบี้ยนโยบาย ล่าสุดผู้ว่าการ ธปท.ชี้ว่าเศรษฐกิจไทยฟื้นตัวช้าแต่กำลังกลับเข้าสู่ระดับศักยภาพ อัตราดอกเบี้ยในปัจจุบันถือว่าอยู่ในระดับที่เหมาะสมกับแนวโน้มเศรษฐกิจที่ประเมินไว้ (Outlook dependent) นอกจากนี้ ยังได้แสดงความกังวลถึงภาคการผลิตที่มีปัญหาเชิงโครงสร้าง และการแข่งขันจากต่างประเทศที่รุนแรงขึ้น รวมถึงปัญหาหนี้ครัวเรือนที่อยู่ในระดับสูง จากมุมมองดังกล่าวประกอบกับเงินเฟ้อที่มีแนวโน้มขยับขึ้นสูงสนับสนุนให้วิจัยกรุงศรียังคงคาดการณ์ว่ากนง.จะคงดอกเบี้ยนโยบายไว้ที่ 2.50% ตลอดในช่วงที่เหลืององปีนี้

จำนวนนักท่องเที่ยวต่างชาติในครึ่งปีแรกอยู่ที่ 17.5 ล้านคน ทั้งปีวิจัยกรุงศรียังคงคาดการณ์ไว้ที่จำนวน 35.6 ล้านคน กองเศรษฐกิจการท่องเที่ยวและกีฬา รายงานจำนวนนักท่องเที่ยวต่างชาติในเดือนมิถุนายนรวมทั้งสิ้น 2.74 ล้านคน ขยายตัว 22.3% YoY เพิ่มขึ้นจากเดือนพฤษภาคมที่ 2.63 ล้านคน ทั้งนี้ ในช่วงครึ่งแรกของปี มีจำนวนนักท่องเที่ยวต่างชาติเข้าไทยรวมทั้งสิ้น 17.5 ล้านคน ขยายตัว 35.5% โดยจำนวนนักท่องเที่ยวสะสมสูงสุด 5 อันดับแรก ได้แก่ จีน 3.44 ล้านคน มาเลเซีย 2.44 ล้านคน อินเดีย 1.04 ล้านคน เกาหลีใต้ 0.93 ล้านคน และรัสเซีย 0.92 ล้านคน

ภาคท่องเที่ยวยังคงเป็นแรงขับเคลื่อนสำคัญของการเติบโตทางเศรษฐกิจ โดยในช่วงครึ่งแรกของปีนี้มีจำนวนนักท่องเที่ยวต่างชาติเข้าไทยแล้วคิดเป็น 88.5% ช่วงเดียวกันในปี 2562 (ก่อนเกิดการระบาดโควิด) แม้นำโดยนักท่องเที่ยวจากจีนมีจำนวนมากเป็นอันดับแรก แต่ยังไม่ฟื้นตัวเต็มที่ โดยคิดเป็น 61% เมื่อเทียบกับช่วงเดียวกันปี 2562 ขณะที่นักท่องเที่ยวจากมาเลเซีย อินเดีย เกาหลีใต้ และรัสเซีย มีการฟื้นตัวกว่า 103%-126% เมื่อเทียบกับช่วงเดียวกันปี 2562 ด้านรายได้จากการใช้จ่ายของนักท่องเที่ยวต่างชาติรวม 825,541 ล้านบาท หรือคิดเป็นเกือบ 91% ของช่วงเดียวกันปี 2562 ถือว่ามีพัฒนาการที่ดีขึ้นจากปี 2566 ซึ่งมีรายได้จากการท่องเที่ยวรวม 63% ของช่วงก่อนเกิดระบาด สำหรับในช่วงครึ่งหลังของปี คาดว่าปัจจัยบวกจากมาตรการขยายวีซ่าฟรีให้แก่ 93 ประเทศ และเพิ่มเวลาพำนักในไทยจาก 30 วัน เป็น 60 วัน รวมถึงมีการเพิ่มเส้นทางการบินและความถี่ของเที่ยวบินมากขึ้นจากประเทศที่เป็นกลุ่มนักท่องเที่ยวสำคัญ อาทิ อินเดีย วิจัยกรุงศรีจึงยังคงคาดการณ์ทั้งปีจะมีจำนวนนักท่องเที่ยวต่างชาติอยู่ที่ 35.6 ล้านคน นอกจากนี้ ล่าสุดรัฐบาลมีนโยบายยกเลิกร้านค้าปลอดอากรงาเข้า (Duty Free) ตามท่าอากาศยานที่ขายสินค้าปลอดภาษีให้แก่ผู้เดินทางเข้ามาในประเทศ ทั้งนี้ มีเป้าหมายว่านักท่องเที่ยวต่างชาติจะมีการเพิ่มการใช้จ่ายใช้สอยและบริโภคสินค้าในประเทศกระจายกว้างขวางมากขึ้น



นอร์ทอีส รับเบอร์

เป็นผู้ผลิตยางพารา **คุณภาพดีระดับโลก**
ซื่อสัตย์ยุติธรรมต่อลูกค้า ใช้พลังงานสะอาด
เป็นมิตรต่อชุมชนและสิ่งแวดล้อม
พัฒนารุรกิจไปสู่ อุตสาหกรรมปลายน้ำ



ผลิตภัณฑ์ของเรา



ยางแผ่นรมควัน



ยางแท่ง STR



ยางผสม

ชูวิทย์ จึงธนสมบูรณ์

ประธานเจ้าหน้าที่บริหาร



อินไซด์

Business

EGCO Group เปิดสำนักงานใหญ่
ต้อนรับรองผู้ว่าฯ กทม. เยี่ยมชมโครงการ
จัดการขยะในองค์กร "EGCO Ecosystem"



AIS ร่วมมือกับ กสทช. กทม. การไฟฟ้า
และสำนักงานตำรวจแห่งชาติ
เดินหน้าจัดระเบียบสายสื่อสารอย่างต่อเนื่อง
ล่าสุดลงพื้นที่บริเวณถนนสุทธิสารวินิจฉัย



กสิกรไทย ผนึกพันธมิตรกับแอสสิริ
มอบสินเชื่อ 5,000 ล้านบาท พัฒนา
3 โครงการใหม่ร่วมสร้างสังคมที่ยั่งยืน



SAFE โซลคักยภาพธุรกิจ
ในงาน TISCO Retail and Thai VI clients



"โรงงานใหม่แปรรูปสาลีรายใหญ่ และมีเทคโนโลยีการผลิตที่ทันสมัยที่สุดในประเทศ"



ดร.ชาญกฤษ เดชวิทักษ์

รองประธานกรรมการบริหารและกรรมการผู้จัดการ
บริษัท ที เอส ฟูลาวมิลล์ จำกัด (มหาชน)



สรุป ภาพรวมตลาด

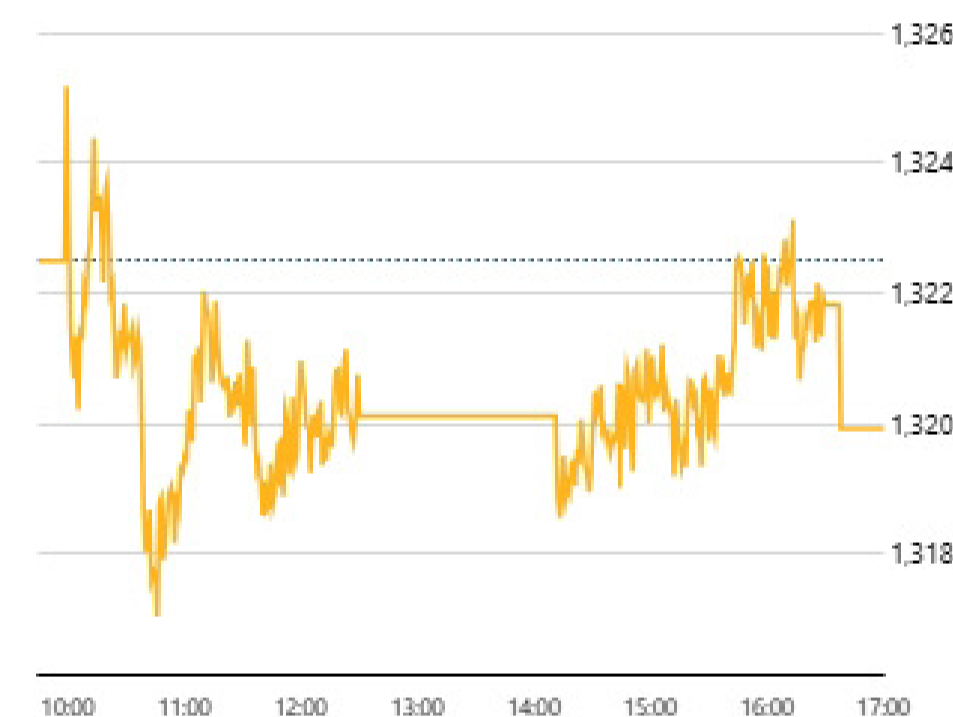
ดัชนี

SET FTSE SET/FTSE ASEAN

 ข้อมูลล่าสุด 09 ก.ค. 2567 17:29:26
 สถานะตลาด : Closed

ดัชนี	ล่าสุด	เปลี่ยนแปลง	เปิด	สูงสุด	ต่ำสุด	ปริมาณ ('000 หุ้น)	มูลค่า (ล้านบาท.)
SET	1,319.92	-2.58 (-0.20%)	1,323.81	1,325.18	1,317.02	11,775,947	38,111.14
SET50	818.75	-0.88 (-0.11%)	820.17	821.23	815.64	1,180,782	24,604.68
SET50FF	810.43	-1.80 (-0.22%)	811.80	813.31	807.59	1,180,782	24,604.68
SET100	1,797.46	-3.15 (-0.17%)	1,801.88	1,804.09	1,791.72	1,613,310	28,990.20
SET100FF	1,781.43	-4.80 (-0.27%)	1,785.66	1,788.84	1,776.21	1,613,310	28,990.20
sSET	818.75	-3.52 (-0.43%)	825.20	826.67	818.75	483,775	1,574.53
SETCLMV	790.26	-6.38 (-0.80%)	795.09	795.68	788.78	446,840	13,355.04
SETHD	1,092.64	-2.68 (-0.24%)	1,094.87	1,096.49	1,087.56	592,413	10,440.43
SETESG	844.23	-2.59 (-0.31%)	846.55	847.76	841.26	1,386,586	24,943.21
SETWB	793.32	-2.72 (-0.34%)	796.12	797.62	790.94	368,350	8,202.42
mai	352.71	-1.49 (-0.42%)	354.23	356.16	352.71	812,663	1,178.97

SET



หมายเหตุ

- ข้อมูลเพื่อการศึกษาหรือใช้งานส่วนบุคคลเท่านั้น ไม่ใช่เพื่อประกอบการซื้อขายหลักทรัพย์
- ข้อมูลปริมาณและมูลค่าสิ้นวันหลังเวลา 17.35 น. เป็นข้อมูลที่มีการซื้อขาย DRx

ภาพรวมภาวะตลาด		ข้อมูลล่าสุด 09 ก.ค. 2567 17:29:26			
		SET		mai	
สถานะ	หลักทรัพย์	ปริมาณ ('000 หุ้น)	หลักทรัพย์	ปริมาณ ('000 หุ้น)	
▲ เพิ่มขึ้น	191	1,222,509	75	503,857	
↔ ไม่เปลี่ยนแปลง	191	493,122	53	42,487	
▼ ลดลง	278	1,601,220	88	166,841	
จำนวนรายการ	SET	487,580	mai	76,320	

ผลการดำเนินงาน		ข้อมูล ณ วันที่ 08 ก.ค. 2567	
		SET	mai
มูลค่าหลักทรัพย์ตามราคาตลาด (ลบ.)		16,369,817.70	365,791.50
อัตราหมุนเวียนปริมาณการซื้อขาย (YTD) (%)		84.51	28.07
P/E (เท่า)		17.34	40.80
P/BV (เท่า)		1.24	1.79
อัตราเงินปันผลตอบแทน (%)		3.47	2.06
กำไรสุทธิต่อหุ้น		76.27	8.68

%การเปลี่ยนแปลงของดัชนี		ข้อมูล ณ วันที่ 08 ก.ค. 2567	
		SET	mai
ในรอบ 3 เดือนล่าสุด		-3.86%	-10.27%
ในรอบ 6 เดือนล่าสุด		-6.76%	-15.35%
YTD (Year to Date)		-6.59%	-13.95%

หมายเหตุ

- ไม่รวมหลักทรัพย์ที่ไม่มีการซื้อขาย
- หลักทรัพย์ต่างประเทศจะไม่ถูกรวมในการคำนวณข้อมูล อัตราส่วนราคาปิดต่อกำไรต่อหุ้น อัตราส่วนราคาตลาดต่อมูลค่าหุ้นทางบัญชี อัตราเงินปันผลตอบแทน มูลค่าหลักทรัพย์ตามราคาตลาด และอัตราหมุนเวียนปริมาณการซื้อขาย
- ไม่นำหลักทรัพย์ในหมวดกองทุนรวมอสังหาริมทรัพย์เข้าร่วมคำนวณ (มีผลตั้งแต่วันที่ 31 มีนาคม 2552 เป็นต้นไป)

SET

10 อันดับ สูงสุด

มูลค่าซื้อขาย 10 อันดับ

หลักทรัพย์	ล่าสุด	เปลี่ยนแปลง	มูลค่า AOM ('000 บาท)
☆ CPALL	57.50	+1.00 (+1.77%)	2,494,081.73
☆ EA	12.40	-0.80 (-6.06%)	2,261,549.44
☆ CHAO	14.20	+2.40 (+20.34%)	2,020,783.29
☆ ADVANC	218.00	+5.00 (+2.35%)	1,930,393.60
☆ PTTEP	151.50	-2.00 (-1.30%)	1,355,874.95
☆ TRUE	9.05	+0.15 (+1.69%)	1,296,696.00
☆ KBANK	128.50	-1.50 (-1.15%)	1,188,435.75
☆ SCB	106.50	+1.00 (+0.95%)	976,597.70
☆ DELTA	85.75	+0.50 (+0.59%)	863,163.90
☆ BDMS	26.25	-0.25 (-0.94%)	850,589.75

ปริมาณซื้อขาย 10 อันดับ

หลักทรัพย์	ล่าสุด	เปลี่ยนแปลง	ปริมาณ AOM (หุ้น)
☆ TTB	1.80	+0.02 (+1.12%)	220,488,700
☆ EA	12.40	-0.80 (-6.06%)	174,769,200
☆ CCET	4.10	-0.42 (-9.29%)	168,379,800
☆ MONO	1.05	+0.10 (+10.53%)	162,902,200
☆ TRUE	9.05	+0.15 (+1.69%)	143,481,000
☆ CHAO	14.20	+2.40 (+20.34%)	140,602,600
☆ NEX	1.57	-0.08 (-4.85%)	116,969,900
☆ BYD	1.80	-0.04 (-2.17%)	79,944,700
☆ RABBIT	0.50	+0.04 (+8.70%)	61,011,100
☆ WHA	4.92	-0.04 (-0.81%)	60,806,500

ราคาเพิ่มขึ้น 10 อันดับ

หลักทรัพย์	ล่าสุด	เปลี่ยนแปลง	ปริมาณ AOM (หุ้น)
☆ CHAO	14.20	+2.40 (+20.34%)	140,602,600
☆ TFI	0.08	+0.01 (+14.29%)	698,200
☆ GRAND	0.10	+0.01 (+11.11%)	1,579,000
☆ TTI	26.00	+2.50 (+10.64%)	300
☆ MONO	1.05	+0.10 (+10.53%)	162,902,200
☆ TSI	0.11	+0.01 (+10.00%)	2,400
☆ TGPRO	0.11	+0.01 (+10.00%)	252,500
☆ BIG	0.46	+0.04 (+9.52%)	8,765,400
☆ RABBIT	0.50	+0.04 (+8.70%)	61,011,100
☆ TC	8.75	+0.70 (+8.70%)	1,633,800

ราคาลดลง 10 อันดับ

หลักทรัพย์	ล่าสุด	เปลี่ยนแปลง	ปริมาณ AOM (หุ้น)
☆ EMC	0.08	-0.01 (-11.11%)	23,966,700
☆ CCET	4.10	-0.42 (-9.29%)	168,379,800
☆ GEL	0.11	-0.01 (-8.33%)	1,835,200
☆ ACC	0.46	-0.04 (-8.00%)	15,977,300
☆ EVER	0.12	-0.01 (-7.69%)	1,049,200
☆ ACG	1.08	-0.09 (-7.69%)	139,100
☆ DTCI	28.00	-2.00 (-6.67%)	100
☆ AEONTS	116.50	-8.00 (-6.43%)	1,566,000
☆ EA	12.40	-0.80 (-6.06%)	174,769,200
☆ SINO	1.45	-0.09 (-5.84%)	10,021,700

mai

10 อันดับ สูงสุด

มูลค่าซื้อขาย 10 อันดับ

หลักทรัพย์	ล่าสุด	เปลี่ยนแปลง	มูลค่า AOM (1000 บาท)
☆ CFARM	1.67	+0.22 (+15.17%)	255,578.06
☆ YGG	1.95	-0.09 (-4.41%)	160,642.16
☆ 24CS	3.94	+0.24 (+6.49%)	114,512.06
☆ BPS	0.93	+0.08 (+9.41%)	54,928.74
☆ KGEN	1.14	+0.10 (+9.62%)	51,196.02
☆ QTCG	0.73	+0.04 (+5.80%)	45,346.91
☆ MASTER	60.25	-0.25 (-0.41%)	31,715.95
☆ SPA	6.35	-0.25 (-3.79%)	23,357.45
☆ XO	27.75	0.00 (0.00%)	21,814.65
☆ MAGURO	17.40	-0.50 (-2.79%)	18,508.43

ปริมาณซื้อขาย 10 อันดับ

หลักทรัพย์	ล่าสุด	เปลี่ยนแปลง	ปริมาณ AOM (หุ้น)
☆ CFARM	1.67	+0.22 (+15.17%)	157,315,300
☆ YGG	1.95	-0.09 (-4.41%)	81,394,600
☆ QTCG	0.73	+0.04 (+5.80%)	63,710,800
☆ BPS	0.93	+0.08 (+9.41%)	60,555,000
☆ KGEN	1.14	+0.10 (+9.62%)	45,672,900
☆ NCL	0.50	+0.07 (+16.28%)	32,562,600
☆ 24CS	3.94	+0.24 (+6.49%)	29,183,100
☆ MVP	0.91	+0.18 (+24.66%)	17,672,000
☆ ALPHAX	0.76	+0.06 (+8.57%)	16,134,600
☆ PSTC	0.52	+0.01 (+1.96%)	16,057,500

ราคาเพิ่มขึ้น 10 อันดับ

หลักทรัพย์	ล่าสุด	เปลี่ยนแปลง	ปริมาณ AOM (หุ้น)
☆ ARIN	1.49	+0.34 (+29.57%)	5,287,600
☆ MVP	0.91	+0.18 (+24.66%)	17,672,000
☆ ARIP	0.69	+0.12 (+21.05%)	15,528,000
☆ NCL	0.50	+0.07 (+16.28%)	32,562,600
☆ CFARM	1.67	+0.22 (+15.17%)	157,315,300
☆ KGEN	1.14	+0.10 (+9.62%)	45,672,900
☆ BPS	0.93	+0.08 (+9.41%)	60,555,000
☆ ALPHAX	0.76	+0.06 (+8.57%)	16,134,600
☆ META	0.14	+0.01 (+7.69%)	505,800
☆ DV8	0.43	+0.03 (+7.50%)	438,600

ราคาลดลง 10 อันดับ

หลักทรัพย์	ล่าสุด	เปลี่ยนแปลง	ปริมาณ AOM (หุ้น)
☆ NEWS <small>cb</small>	0.01	-0.01 (-50.00%)	9,917,400
☆ JCKH <small>cb</small>	0.02	-0.01 (-33.33%)	59,300
☆ CHO <small>cb</small>	0.04	-0.01 (-20.00%)	1,887,800
☆ STOWER <small>cb</small>	0.06	-0.01 (-14.29%)	1,964,200
☆ NPK	13.00	-1.40 (-9.72%)	6,200
☆ BSM	2.38	-0.22 (-8.46%)	134,200
☆ KCM	0.33	-0.03 (-8.33%)	7,253,600
☆ SGF	0.30	-0.02 (-6.25%)	442,300
☆ SALEE	0.52	-0.03 (-5.45%)	701,300
☆ YGG	1.95	-0.09 (-4.41%)	81,394,600

มูลค่าซื้อขาย

ตามกลุ่มนักลงทุน

SET mai

มูลค่าการซื้อขายตามกลุ่มนักลงทุน (SET)

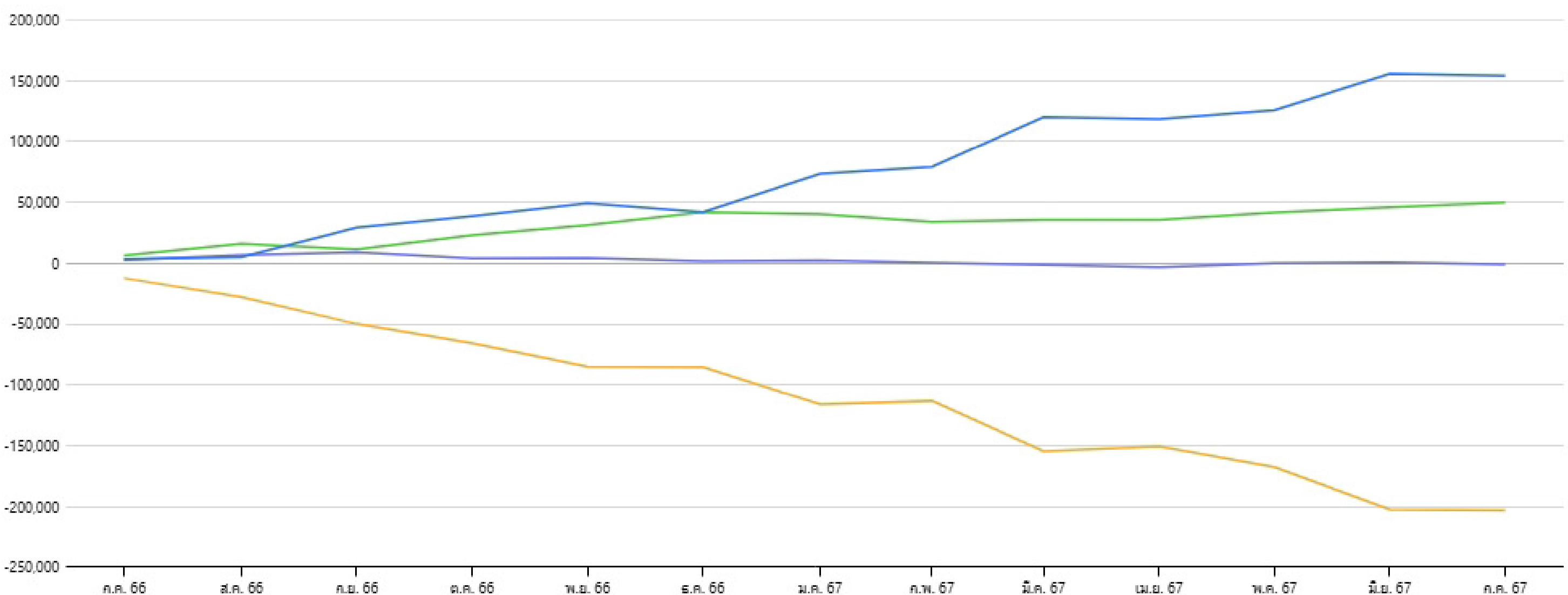
หน่วย : ล้านบาท

นักลงทุน	วันที่ 09 ก.ค. 2567					01 ก.ค. 2567 - 09 ก.ค. 2567					01 ม.ค. 2567 - 09 ก.ค. 2567				
	ซื้อ	%	ขาย	%	สุทธิ	ซื้อ	%	ขาย	%	สุทธิ	ซื้อ	%	ขาย	%	สุทธิ
สถาบันในประเทศ	2,944.31	7.73	3,612.04	9.48	-667.73	26,484.91	11.64	23,018.27	10.12	3,466.64	497,054.73	9.14	489,572.41	9.00	7,482.32
บัญชีบริษัทหลักทรัพย์	3,096.30	8.12	2,896.65	7.60	199.65	15,393.67	6.77	17,153.12	7.54	-1,759.45	364,619.52	6.70	367,167.98	6.75	-2,548.45
นักลงทุนต่างประเทศ	16,729.39	43.90	17,645.40	46.30	-916.01	103,194.65	45.35	104,572.41	45.96	-1,377.76	2,860,308.97	52.59	2,978,718.23	54.77	-118,409.26
นักลงทุนในประเทศ	15,341.14	40.25	13,957.05	36.62	1,384.09	82,456.57	36.24	82,785.99	36.38	-329.42	1,717,042.85	31.57	1,603,567.46	29.48	113,475.39

มูลค่าการซื้อขายสุทธิสะสมตามกลุ่มนักลงทุนย้อนหลัง 1 ปี

ข้อมูล ณ วันที่ 09 ก.ค. 2567

มูลค่า (ล้านบาท)


 สถาบันในประเทศ X

 บัญชีบริษัทหลักทรัพย์ X

 นักลงทุนต่างประเทศ X

 นักลงทุนในประเทศ X

มูลค่าซื้อขาย ตามกลุ่มนักลงทุน

SET mai

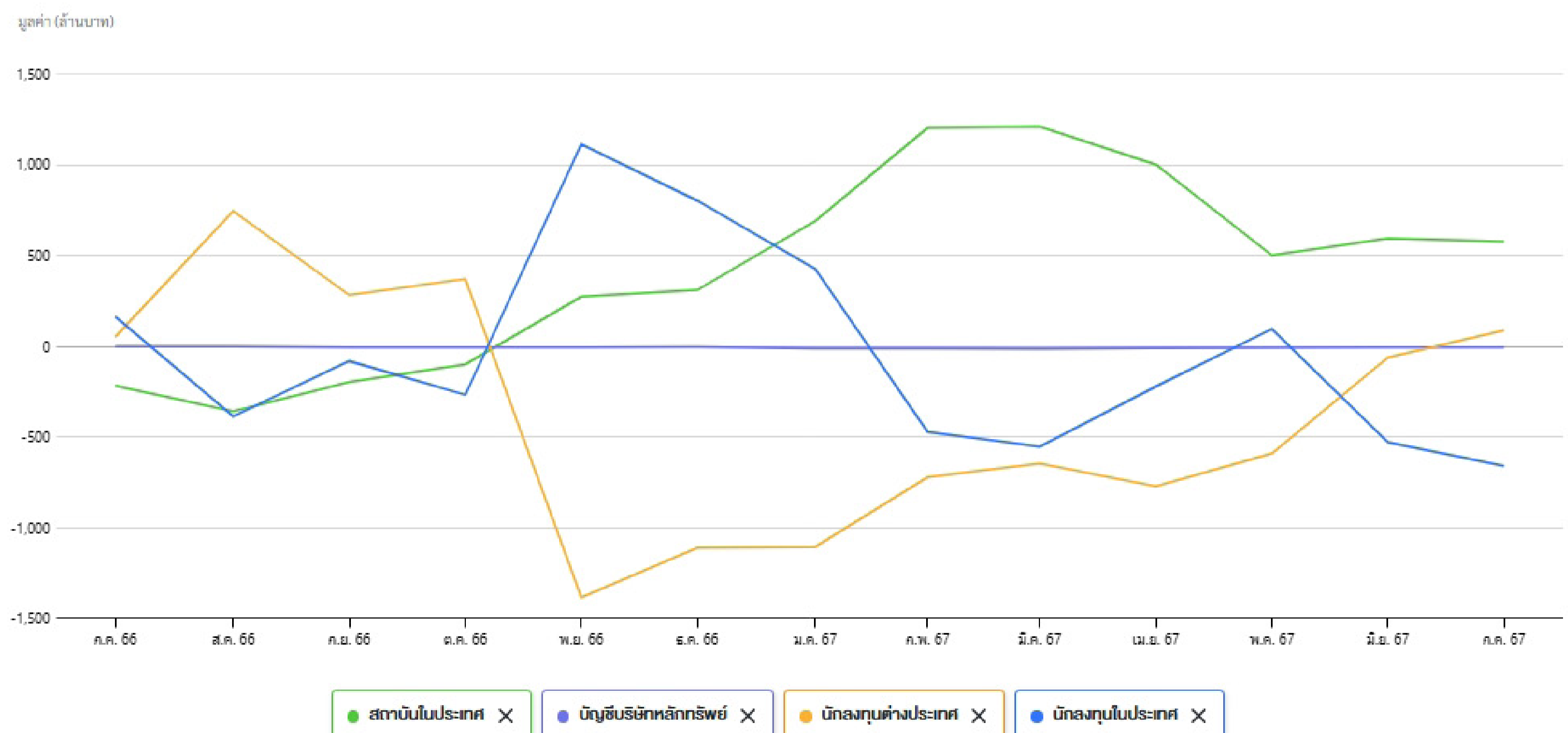
มูลค่าการซื้อขายตามกลุ่มนักลงทุน (mai)

หน่วย : ล้านบาท

นักลงทุน	วันที่ 09 ก.ค. 2567					01 ก.ค. 2567 - 09 ก.ค. 2567					01 ม.ค. 2567 - 09 ก.ค. 2567				
	ซื้อ	%	ขาย	%	สุทธิ	ซื้อ	%	ขาย	%	สุทธิ	ซื้อ	%	ขาย	%	สุทธิ
สถาบันในประเทศ	3.89	0.33	27.21	2.31	-23.32	165.71	1.77	207.05	2.21	-41.34	6,144.79	2.77	5,903.38	2.66	241.41
บัญชีบริษัทหลักทรัพย์	0.62	0.05	0.44	0.04	0.19	2.04	0.02	3.17	0.03	-1.13	239.46	0.11	241.29	0.11	-1.82
นักลงทุนต่างประเทศ	117.60	9.97	126.24	10.71	-8.64	1,115.15	11.89	973.62	10.38	141.53	30,383.11	13.69	29,193.53	13.15	1,189.57
นักลงทุนในประเทศ	1,056.86	89.64	1,025.09	86.95	31.77	8,099.51	86.33	8,198.57	87.38	-99.06	185,189.90	83.43	186,619.05	84.08	-1,429.15

มูลค่าการซื้อขายสุทธิสะสมตามกลุ่มนักลงทุนย้อนหลัง 1 ปี

ข้อมูล ณ วันที่ 09 ก.ค. 2567



HOONINSIDE



ติดตาม Magazine Hooninside ได้แล้ววันนี้



WWW.HOONINSIDE.COM



LINE : HOONINSIDE

NEWSCENTER

PROGRAM NEWS CENTER



@HOONINSIDE

ติดต่อฝ่ายโฆษณา 02-276-5976 คุณบุษย
E-mail: reporter@hooninside.com



@HOONINSIDE