

# H O O N I N S I D E

Subsidiary of SCB<sup>x</sup>

innovest<sup>x</sup>

จับกลุ่ม

**Ultra High  
Net Worth**

ลุยตลาด

**Private Fund**

อย่างต่อเนื่อง

ต้นฐานลูกค้าโตกว่า

**9000%**

นายพสุตม์ วิไลนรินทร์

CFA, ผู้ช่วยกรรมการผู้จัดการ หัวหน้าฝ่ายกองทุนส่วนบุคคล  
บริษัทหลักทรัพย์ อินโนเวสต์ เอกซ์





# Magazine

## Hooninside

new stock aexchange / ipo mai / interview / social biz / tip & more

# - Content -

ข่าวจากปก	04
ข่าวบริษัทจดทะเบียน	07
ข่าวการเงิน	17
อินไซด์ Business	24
สรุปการซื้อขาย	26

**บรรณาธิการบริหาร**  
ประสิทธิ์ ทรโชคนันต์  
**หัวหน้าข่าว**  
อณูภา ศิริรวง

**ที่ปรึกษา**  
ชาทอง ปัทมพงศ์  
ภักธีรา ดิลกรุ่งธีรเทพ  
สาธิต วรรณศิลป์  
พิพัฒน์ นวสวัสดิ์  
เทวัญ จงกลรอด  
ธณพงศ์ มีทอง  
ภากร ยิ่งแถม

**กองบรรณาธิการ**  
ณภัค ภัทรสุปรีดี

**กราฟิก**  
วิจิตพล นาคสุข  
ศิวีไล สอบใหม่  
ศักดาจรัส จันทรินท

**ติดต่อโฆษณา**  
คุณนุ้ย 02-276-5976  
E\_mail : reporter@hooninise.com





# TPOLY GROUP

## GO GREEN BUSINESS

“ร่วมสร้างโลกที่ดีกว่าอย่างยั่งยืน”



ธุรกิจอสังหาริมทรัพย์



ธุรกิจซื้อมา-ขายไป



ธุรกิจจ่อรถอัตโนมัติ



ธุรกิจงานระบบไฟฟ้า-ประปา



ธุรกิจโรงไฟฟ้า



ธุรกิจเดินเครื่อง และบำรุงรักษาโรงไฟฟ้า



ธุรกิจระบบปรับอากาศ Fresh Air



ธุรกิจก่อสร้าง

ขอแสดงความยินดีกับนิตยสารหุ้นอันไซด์  
เนื่องในวาระครบรอบ 14 ปี



ไทยโพลีคอนส์  
Thai Polycons



ทีพีซี เพาเวอร์ โฮลดิ้ง  
TPC POWER HOLDING



ทีพีซี บางกอก ซัพพลาย  
TPC BANGKOK SUPPLY



ทีพีซี คอนส์  
TPC CONS



TPOLY  
GROUP



ทีพีซี เม็ก  
TPC MEC



ทีพีซี เฟรช อีร์  
TPC FRESH AIR



ว.ไฉยา อินเตอร์เนชั่นแนล  
W.CHAIYA INTERNATIONAL



ทีพีซี โอเปอเรชั่น  
TPC OPERATION

บริษัท ไทยโพลีคอนส์ จำกัด (มหาชน) และบริษัทในเครือ (Thai Polycons Public Company Limited and Affiliated Company)

ที่อยู่ : 2,4 ซอยประเสริฐมนูกิจ 29 แยก 8 ถนนประเสริฐมนูกิจ เขตลาดพร้าว กรุงเทพมหานคร 10230 (รามอินทรา14) โทร : 02-942-6491-6, 02-943-2930-8 แฟกซ์ : 02-942-6497-8 เว็บไซต์ : www.thaipolycons.co.th



## InnovestX จับกลุ่ม Ultra High Net Worth

ลุยตลาด **Private Fund** อย่างต่อเนื่อง

พื้นฐานลูกค้าโตกว่า 900%

สร้างผลประกอบการชนะทุกตลาด  
ที่เข้าลงทุนในช่วง 5 ปีที่ผ่านมา



innovest<sup>x</sup>  
บริษัทหลักทรัพย์ในกลุ่ม SCBX

**บ. อินโนเวสต์ เอกซ์** เรือธงด้านการลงทุนภายใต้กลุ่ม เอสซีบี เอกซ์ (SCBX Group) เดินหน้าลุยตลาดกองทุนส่วนบุคคล (Private Fund) ที่ตอบโจทย์ลูกค้าที่มีความมั่งคั่งระดับสูง หรือ Ultra High Net Worth โดยหน่วยงาน **Private Fund Management** ภายใต้ชื่อ **Alpha Fund** ปัจจุบันมีนโยบายการลงทุน 4 นโยบาย คือ ลงทุนในประเทศไทย (TH Alpha), ลงทุนในเวียดนาม (VN Alpha), ลงทุนในประเทศอินโดนีเซีย (ID Alpha) และ Global Alpha เน้นลงทุนในตลาดพัฒนาแล้ว (Developed Markets)

เช่น สหรัฐอเมริกา และ ยุโรป ปัจจุบันสามารถตั้งฐานลูกค้าเติบโตขึ้นกว่า 900% (เทียบกับปี 2019) ปัจจุบัน

เป็นบริษัทหลักทรัพย์ที่มีส่วนแบ่งตลาดกองทุนส่วนบุคคลเป็นอันดับ 1 ในประเทศไทย (ข้อมูลจากสำนักงานคณะกรรมการกำกับหลักทรัพย์และตลาดหลักทรัพย์ ในปี 2566) ทั้งยังสร้างผลประกอบการเหนือตลาดที่เข้าลงทุนเป็นระยะเวลากว่า 5 ปี อาทิ กองเวียดนาม (VN Alpha)

**ซึ่งเป็นกองเรือธง (Flagship Fund) มีขนาดทรัพย์สินภายใต้การจัดการ (AUM) ขนาดใหญ่ที่สุด มีมูลค่ากว่า 7,500 ลบ. คิดเป็นกว่าครึ่งหนึ่งของ AUM ทั้งหมดที่มีมูลค่ากว่า 15,000 ลบ. และให้ผลตอบแทนนักลงทุนมากกว่า +50.1% ตั้งแต่เปิดกองทุนเวียดนามเมื่อ 3 ปีที่ผ่านมา (ปี 2021) เทียบกับดัชนีตลาดหุ้นเวียดนาม (VN Index) ที่ปรับตัวขึ้นเพียง +0.4%**



## นายพสุตม์ วิไลรินทร์

CFA, ผู้ช่วยกรรมการผู้จัดการ หัวหน้าฝ่ายกองทุนส่วนบุคคล บริษัทหลักทรัพย์ อินโนเวสต์ เอกซ์ จำกัด

เศรษฐกิจเวียดนามปัจจุบันอยู่ในช่วงฟื้นตัว โดยตัวเลขประมาณการ GDP ล่าสุด 1H 2024 สูงกว่าความคาดหมาย เติบโตถึง **6.4%** การส่งออกเริ่มฟื้นตัวชัดเจน เติบโต **10.5%**

อีกทั้งยังสามารถดึงดูดเงิน **FDI (Foreign Direct Investment) ถึง 15.2 พันล้านดอลลาร์สหรัฐ คิดเป็นการเติบโตกว่า 13.1% รวมถึงยอดค้าปลีกในประเทศที่ปรับตัวเพิ่มขึ้นอย่างต่อเนื่องถึง 9.1%** เทียบกับช่วงเดียวกันเมื่อปีที่แล้ว แสดงถึงภาคการอุปโภคบริโภคภายในประเทศที่เริ่มทยอยฟื้นตัว อีกทั้งตัวเลขนักท่องเที่ยวในครึ่งปีแรกก็ปรับตัวเพิ่มขึ้นสูงกว่าช่วงก่อนโควิดในปี 2019 แล้ว แม้เวียดนามเป็นประเทศที่ยังมีขนาดเศรษฐกิจค่อนข้างเล็ก

แต่ก็มีอัตราการเติบโตที่สูง จากการบริหารงานของรัฐบาลที่ค่อนข้างมีประสิทธิภาพ ส่งผลให้การเติบโตของเศรษฐกิจเวียดนามเติบโตอย่างต่อเนื่องในช่วง 10 ปีที่ผ่านมา รัฐบาลเวียดนามให้ความสำคัญกับกลยุทธ์การพัฒนาศักยภาพการแข่งขันในระยะยาวของประเทศ เห็นได้จากกรณี FTA (Free Trade Agreement) กับกว่า 80 ประเทศทั่วโลก (คิดเป็น 90%

ของ GDP โลก) รวมถึงการเป็นพันธมิตรที่สำคัญเชิงกลยุทธ์ (Strategic partnership) กับสหรัฐฯ และสร้างพันธมิตรที่ดีกับเกาหลีใต้ และญี่ปุ่น เพื่อถ่ายทอดเทคโนโลยีการผลิตต่างๆ

เช่น อุปกรณ์อิเล็กทรอนิกส์, เครื่องใช้ไฟฟ้า, Semiconductor, อุปกรณ์ทางการแพทย์และยา รวมถึงประเทศจีน ในการลงทุนโครงสร้างพื้นฐานระดับประเทศ เช่น รถไฟรางคู่ และท่าเรือน้ำลึก เพื่อเป็นการสนับสนุนการค้าระหว่างประเทศที่มีพรมแดนเชื่อมติดกัน

**ด้วยเหตุนี้** หน่วยงาน Private Fund Management จึงเล็งเห็นศักยภาพของประเทศเวียดนามมีโอกาสดำเนินทางเศรษฐกิจสูงมาก และมีแนวโน้มที่จะแซงขนาดเศรษฐกิจของไทยได้ภายใน 4-5 ปี และมีโอกาสที่รายได้ต่อหัวจะแซงประเทศไทยในอีก 10-15 ปีข้างหน้า



“

ด้านธุรกิจเวียดนาม มีหุ้นจำนวนมากที่น่าสนใจ โดยกองทุน Alpha Fund VN ได้เลือกเข้าลงทุนประมาณ 7-12 ตัว ที่มองว่าเป็นหุ้นที่มีโอกาสสร้างผลตอบแทนได้ดีกว่าหุ้นไทยในระยะยาว เรามองว่าเวียดนามอาจจะเป็น 1 ในไม่กี่ประเทศใน ASEAN ที่มีโอกาสก้าวข้าม Middle-income trap และเติบโตเป็นประเทศที่พัฒนาสูงอย่างเกาหลีใต้ได้ในอนาคต และ เมื่อเร็ว ๆ นี้ หน่วยงาน Private Fund Management ได้จัดทริปสุดเอ็กซ์คลูซีฟ พา นักลงทุนเข้าเยี่ยมชมกิจการ (Company Visit) บริษัทอันดับ 1 ของแต่ละอุตสาหกรรมในประเทศเวียดนาม

อาทิ Mobile World Investment Corp (MWG) บริษัทค้าปลีกสมัยใหม่ด้านอุปกรณ์อิเล็กทรอนิกส์และ Grocery Stores, Phu Nhuan Jewelry (PNJ) บริษัทค้าปลีกเครื่องประดับเพชรและทองคำ, Sabeco Brewery (SAB) บริษัทผู้ผลิต Saigon Beer, Gemadept (GMD) บริษัทโลจิสติกส์ ซึ่งมีกิจการครอบคลุมทั้งทางบก อากาศ และน้ำ ทั้งยังเปิดโอกาสให้นักลงทุน ร่วมฟังวิสัยทัศน์ และพูดคุยกับผู้บริหาร FPT Corporation บริษัทเทคโนโลยีที่ใหญ่ที่สุดของเวียดนาม และเป็นอันดับ 1 ในอาเซียน อีกด้วย

นอกจากนี้นักลงทุนยังได้พบปะผู้บริหารบริษัทชั้นนำของไทย ซึ่งมีประสบการณ์ดำเนินกิจการในประเทศเวียดนามมากกว่า 10 ปี อาทิ AMATA, Central Retail และ SCB Vietnam เพื่อเปิดโอกาสให้นักลงทุนเข้าถึงข้อมูลเชิงลึก เพื่อสร้างความได้เปรียบการลงทุน

”

โดย Alpha Fund by InnovestX มี 3 ข้อ  
ลักษณะเด่นที่แตกต่างจากกองทุนรวมทั่วไปดังนี้

- Alpha Fund** มีทีมนักวิเคราะห์ In-house ในแต่ละประเทศที่ไปลงทุนโดยเฉพาะ โดยมีการศึกษา พื้นฐานธุรกิจ วิเคราะห์อุตสาหกรรมและปัจจัยภายนอกและผู้บริหารอย่างละเอียด เพื่อประเมินมูลค่า ของกิจการเป้าหมายอย่างเป็นระบบ และลงทุนในกิจการตรงด้วยตัวเอง ไม่ใช่เป็นการลงทุนผ่านกองทุน (Feeder Fund) ที่คิดค่าธรรมเนียมซ้ำซ้อนและพึ่งพาการตัดสินใจจากบุคคลอื่น
- Alpha Fund** ไม่ได้ลงทุนอิงสัดส่วนการถือหุ้นกับดัชนี (No Index Benchmarking) กองทุนจะลงทุนแบบ Bottom-up โดยเลือกถือหุ้นที่มีโอกาสสร้างผลตอบแทนที่ดีที่สุดเมื่อเทียบกับความเสี่ยงเพียง 7-15 ตัวเท่านั้นในแต่ละช่วงเวลา (High Conviction)
- Alpha Fund** ดำเนินงานให้สอดคล้องกับผลประโยชน์ของลูกค้ำ (Alignment of Interest) เนื่องจาก รูปแบบการจัดการ เป็นในลักษณะของส่วนแบ่งกำไร (Profit Sharing) ซึ่งเป็นรูปแบบเดียวกับ Hedge Fund ต่างประเทศ กล่าวคือ จะมีค่าธรรมเนียมส่วนแบ่งจากผลกำไร (Performance Fee) และหากปี ไດมีผลขาดทุน ทางกองทุนจะต้องบริหารกองทุนให้กลับมา มีมูลค่าสินทรัพย์สุทธิที่สูงที่สุดที่ผ่านมา (High Water Mark) ก่อน จึงจะเรียกเก็บ Performance Fee ได้





**EPC**

(Engineering, Procurement, Construction)



“ ผู้นำทางเทคโนโลยี  
ผลิตเซลล์แสงอาทิตย์  
และระบบผลิตไฟฟ้า  
จากพลังงานแสงอาทิตย์  
อย่างยั่งยืน ”

**MANUFACTURING & SOLAR  
INNOVATION PRODUCTS**



**O&M**  
(Operate & Maintenance)



**นางปัทมา วงษ์ถ้อยทอง**

รองประธานกรรมการ  
บริษัท โซลาร์ตรอน จำกัด (มหาชน) SOLAR

**บริษัท โซลาร์ตรอน จำกัด (มหาชน) สำนักงานใหญ่**

เลขที่ 77/31,32,33 ซอยแจ้งวัฒนะ 15 แยก 2 แขวงทุ่งสองห้อง เขตหลักสี่ กรุงเทพมหานคร 10210

Tel.02 055 9101-3

Website : [www.solartron.co.th](http://www.solartron.co.th)

Facebook : SolartronPLC

E mail : [support@solartron.co.th](mailto:support@solartron.co.th)

Line : @solartorn





# EA

## ตั้ง สมใจนึก เองตระกูล รักษาการ CEO - ชัชวาลย์ เจียรพนนท์, วัตรพล ศรีประทุม นั่งกรรมการ - วสุ กลมเกลี้ยง รักษาการ CFO / สมโภชน์ อาหุนัย, อมร ทรัพย์ทวีกุล ลาออก

นายวุฒิเลิศ เจียรนิลกุลชัย กรรมการ - ผู้มีอำนาจรายงานสารสนเทศ บริษัท พลังงานบริสุทธิ์ จำกัด (มหาชน) EA เปิดเผยว่า ตามที่สำนักงานคณะกรรมการกำกับหลักทรัพย์และตลาดหลักทรัพย์ (ก.ล.ต.) ได้เผยแพร่ข่าวฉบับที่ 143/2567 ลงวันที่ 12 กรกฎาคม 2567 เกี่ยวกับการกล่าวโทษบุคคลรวม 3 ราย คือ นายสมโภชน์อาหุนัย และนายอมร ทรัพย์ทวีกุล ซึ่งเป็นกรรมการและผู้บริหารบริษัท พลังงานบริสุทธิ์ จำกัด (มหาชน) (บริษัทฯ) รวมทั้งนายพรเลิศ เตชะรัตโนภาส ต่อกรมสอบสวนคดีพิเศษ (DSI) กรณีร่วมกระทำการทุจริต เพื่อแสวงหาประโยชน์ที่มีควรได้แก่ตนเอง และ/หรือผู้อื่น ทำให้บริษัทฯ และบริษัทย่อยเสียหาย พร้อมกันนี้ได้ส่งเรื่องต่อไปยังสำนักงานป้องกันและปราบปรามการฟอกเงิน (ปปง.) นั้น

ที่ประชุมคณะกรรมการบริษัท พลังงานบริสุทธิ์ จำกัด (มหาชน) ครั้งที่ 2/2567 เมื่อวันที่ 14 กรกฎาคม 2567 ได้รับทราบการลาออกจากการเป็นกรรมการบริษัท กรรมการชุดย่อย และผู้บริหารของบริษัทฯ ของนายสมโภชน์ อาหุนัย และนายอมร ทรัพย์ทวีกุล แล้ว โดยมีผลตั้งแต่วันที่ 12 กรกฎาคม 2567 เป็นต้นไป

### โดยที่ประชุมคณะกรรมการบริษัทมีมติดังนี้

1. มีมติแต่งตั้ง นายสมใจนึก เองตระกูล ดำรงตำแหน่งรักษาการประธานเจ้าหน้าที่บริหาร ดังนั้น ปัจจุบันนายสมใจนึก เองตระกูล ดำรงตำแหน่งประธานกรรมการบริษัท และรักษาการประธานเจ้าหน้าที่บริหาร ทั้งนี้ ให้มีผลตั้งแต่วันที่ 14 กรกฎาคม 2567 เป็นต้นไป
2. มีมติแต่งตั้งกรรมการแทนที่กรรมการที่ลาออกตามวาระที่เหลืออยู่ ดังนี้
  - 1) นายชัชวาลย์ เจียรพนนท์ กรรมการบริษัท (แทนนายปฎิภาณ สุคนธมาน)
  - 2) นายวสุ กลมเกลี้ยง กรรมการบริษัท, รักษาการ CFO (แทนนายอมร ทรัพย์ทวีกุล)
  - 3) นายวัตรพล ศรีประทุม กรรมการบริษัท (แทนนายสมโภชน์ อาหุนัย)



ทั้งนี้ ให้มีผลตั้งแต่วันที่ 14 กรกฎาคม 2567 เป็นต้นไป (สำหรับนายวสุ เป็นผู้เชี่ยวชาญทางด้านสายงานการเงินการลงทุนอดีตผู้บริหารธนาคารพาณิชย์และนายวัตรพล เป็นผู้เชี่ยวชาญด้าน Green Technology โดยเฉพาะพลังงานทดแทนและ Lithium Battery แบบครบวงจร รวมทั้งด้านการลงทุน และวิศวกรรม และอยู่ในสายงานนี้มากกว่า 10 ปี) ภายหลังจากแต่งตั้งกรรมการข้างต้น คณะกรรมการของบริษัท จะประกอบด้วยกรรมการ ดังนี้

1. นายสมใจนึก เองตระกูล ประธานกรรมการบริษัท (กรรมการผู้มีอำนาจลงนาม)
2. นายวุฒิเลิศ เจียรนิลกุลชัย กรรมการ (กรรมการผู้มีอำนาจลงนาม)
3. นายสมบุรณ์ อาหุนัย กรรมการ (กรรมการผู้มีอำนาจลงนาม)
4. นางฉวีชลิ ชาลีจันทร์ กรรมการ (กรรมการผู้มีอำนาจลงนาม)
5. พล.อ.อ.ชัยนันท์ ธรรมสุจริต กรรมการอิสระ, ประธานกรรมการตรวจสอบ
6. ม.ร.ว.มจรวัตร วัตรชัย กรรมการอิสระ, กรรมการตรวจสอบ
7. นายสมภพ ทีระสุนทรพงศ์ กรรมการอิสระ, กรรมการตรวจสอบ
8. นายอมรศักดิ์ นพริมา กรรมการอิสระ
9. นายเจริญชัย ประเทืองสุภศรี กรรมการ
10. นายชัชวาลย์ เจียรพนนท์ กรรมการ
11. นายวสุ กลมเกลี้ยง กรรมการ
12. นายวัตรพล ศรีประทุม กรรมการ



# EA

## ตั้ง สมใจนึก เองตระกูล รักษาการ CEO - ชัชวาลย์ เจียรนวนนท์, วัตรพล ศรีประทุม นั่งกรรมการ - วสุ กลมเกลี้ยง รักษาการ CFO / สมโภชน์ อาหุนัย, อมร ทรัพย์ทวิกุล ลาออก

3. มีมติแต่งตั้ง นายวุฒิเลิศ เจียรนิลกุลชัย ดำรงตำแหน่งประธานคณะกรรมการบริหาร และแต่งตั้ง นายสมใจนึก เองตระกูล นายณาศิส ประเสริฐสกุล นายวสุ กลมเกลี้ยง และนายวัตรพล ศรีประทุม ดำรงตำแหน่งกรรมการบริหาร โดยมีผลตั้งแต่วันที่ 14 กรกฎาคม 2567 เป็นต้นไป

ทั้งนี้ รายชื่อและตำแหน่งของคณะกรรมการบริหาร เป็นดังนี้

- 1) นายวุฒิเลิศ เจียรนิลกุลชัย ประธานคณะกรรมการบริหาร
- 2) นายสมใจนึก เองตระกูล กรรมการบริหาร
- 3) นายสมบุญ อาหุนัย กรรมการบริหาร
- 4) นายจำรัส สว่างสมุทร กรรมการบริหาร
- 5) นายณาศิส ประเสริฐสกุล กรรมการบริหาร
- 6) นายวสุ กลมเกลี้ยง กรรมการบริหาร
- 7) นายวัตรพล ศรีประทุม กรรมการบริหาร



4. มีมติอนุมัติการเปลี่ยนแปลงกรรมการผู้มีอำนาจลงนามแทนบริษัท เป็นดังนี้ “นายสมใจนึก เองตระกูล นายวุฒิเลิศ เจียรนิลกุลชัย นายสมบุญ อาหุนัย นางวัชชลี ชาลีจันทร์โดยกรรมการ 2 ใน 4 คน นี้ ลงลายมือชื่อร่วมกัน พร้อมประทับตราสำคัญของบริษัท”

ทั้งนี้ บริษัทฯ จะดำเนินการยื่นคำขอจดทะเบียนแก้ไขเปลี่ยนแปลงกรรมการและแก้ไขอำนาจกรรมการข้างต้นต่อกรมพัฒนาธุรกิจการค้า กระทรวงพาณิชย์ต่อไป

5. มีมติมอบหมายให้คณะกรรมการตรวจสอบดำเนินการตรวจสอบข้อเท็จจริงตามที่ ก.ล.ต. ได้กล่าวโทษ และรายงานต่อคณะกรรมการบริษัททราบโดยเร็ว

6. มีมติเห็นชอบเพื่อเสนอต่อที่ประชุมผู้ถือหุ้นพิจารณาอนุมัติเพิ่มจำนวนกรรมการโดยแต่งตั้ง นายสุพันธ์ มงคลสุธีเป็นกรรมการใหม่ของบริษัท ซึ่งจะดำเนินการตามขั้นตอนเป็นลำดับถัดไป

บริษัท พลังงานบริสุทธิ์ จำกัด (มหาชน) ขอแจ้งว่าบริษัทฯ มีการปรับโครงสร้างกรรมการบริษัท และผู้บริหารระดับสูง ส่งผลให้บริษัทฯ มีคุณสมบัติครบถ้วนตามกฎหมายที่เกี่ยวข้อง ในการยื่นขอออกตราสารหนี้หรือตราสารทุนต่อสำนักงาน ก.ล.ต. ได้ทั้งนี้คณะผู้บริหารและทีมงานที่บริหารจัดการยังคงเป็นชุดเดิม

สำหรับภาระหนี้สินของบริษัทฯ ที่จะครบกำหนดชำระในไตรมาสที่ 3 และ 4 ในปี 2567 นี้ ประกอบด้วย ภาระหนี้จากสถาบันการเงินประมาณ 3,200 ล้านบาท และหุ้นกู้จำนวน 5,500 ล้านบาทนั้น สามารถชำระได้ด้วยกระแสเงินสดจากโรงไฟฟ้าพลังงานแสงอาทิตย์และพลังงานลม ประมาณ 5,000 ล้านบาท (หัก Adder ของโครงการที่ครบกำหนดแล้ว) และได้เตรียมวงเงินสำรองจากสถาบันการเงิน และหุ้นกู้ที่จะเสนอขายเพิ่มเติม โดยหุ้นกู้อยู่ระหว่างขั้นตอนการยื่นเอกสารต่อสำนักงาน ก.ล.ต. เพื่อเสนอขาย

บริษัทฯ ขอยืนยันว่าการดำเนินธุรกิจของบริษัทฯ ยังคงเป็นไปตามปกติ และจะรายงานความคืบหน้าต่อตลาดหลักทรัพย์เพิ่มเติมต่อไป



# WHAUP

## ปิดการขายหุ้นกู้-กรีนบอนด์ 2.5 พันล้านบาท ยอดจองล้นกว่า 3 เท่า สะท้อนความเชื่อมั่นของนักลงทุน

WHAUP ประสบความสำเร็จในการเสนอขายหุ้นกู้วงเงินรวม 2,500 ล้านบาท โดยในจำนวนนี้เป็นหุ้นกู้เพื่ออนุรักษ์สิ่งแวดล้อม (Green Bond) จำนวน 800 ล้านบาท ซึ่งได้รับกระแสตอบรับจากนักลงทุนสถาบัน-รายใหญ่เป็นอย่างดีด้วยยอดจองล้นกว่า 3 เท่า จากความมั่นใจในปัจจุบันพื้นฐานและแผนธุรกิจของบริษัทฯ สะท้อนความแข็งแกร่งในการเป็นผู้นำในธุรกิจสาธารณูปโภคและพลังงาน ควบคู่ไปกับการให้ความสำคัญกับการเติบโตอย่างยั่งยืน

นายประพนธ์ ชินอุดมทรัพย์ ประธานเจ้าหน้าที่ฝ่ายบริหารการเงิน บริษัท ดับบลิวเอชเอ ยูทิลิตี้ส์ แอนด์ พาวเวอร์ จำกัด (มหาชน) หรือ WHAUP เปิดเผยว่า บริษัทฯ ประสบความสำเร็จเป็นอย่างสูงในการเสนอขายหุ้นกู้ครั้งที่ 1/2567 มูลค่ารวม 2,500 ล้านบาท ให้แก่นักลงทุนสถาบันและนักลงทุนรายใหญ่ หลังจากที่เปิดเสนอขายระหว่างวันที่ 9-11 กรกฎาคม 2567 ที่ผ่านมา ทั้งนี้บริษัทฯ ได้แบ่งการเสนอขายหุ้นกู้ดังกล่าวออกเป็น 3 ชุด ประกอบด้วยหุ้นกู้ชุดที่ 1 ซึ่งเป็นหุ้นกู้ปกติ จำนวน 400 ล้านบาท มีอายุ 3 ปี อัตราดอกเบี้ยคงที่ร้อยละ 3.28 ต่อปี หุ้นกู้ชุดที่ 2 ซึ่งเป็นหุ้นกู้เพื่ออนุรักษ์สิ่งแวดล้อม (Green Bond) จำนวน 800 ล้านบาท อายุ 5 ปี อัตราดอกเบี้ยคงที่ร้อยละ 3.53 ต่อปี และหุ้นกู้ชุดที่ 3 ซึ่งเป็นหุ้นกู้ที่ไม่มีดอกเบี้ย (Zero Coupon Bond) จำนวน 1,300 ล้านบาท อายุ 2 ปี 10 เดือนอัตราส่วนลดร้อยละ 3.20 ต่อปี



สำหรับเงินที่ได้จากการออกหุ้นกู้ 3 ชุด ในครั้งนี้ ในส่วนของเงินที่ได้จากการเสนอขายหุ้นกู้เพื่ออนุรักษ์สิ่งแวดล้อมจำนวน 800 ล้านบาท จะนำไปใช้สำหรับโครงการลงทุนที่เกี่ยวข้องกับพลังงานหมุนเวียน (Renewable Energy) ในขณะที่เงินส่วนที่เหลือจะนำเงินไปชำระคืนหนี้เดิมที่ครบกำหนด และเป็นเงินทุนหมุนเวียน

ความสำเร็จในการเสนอขายหุ้นกู้ในครั้งนี้ สะท้อนถึงความเชื่อมั่นของนักลงทุนที่มีต่อพื้นฐานธุรกิจ ความแข็งแกร่งทางการเงิน ตลอดจนศักยภาพการเติบโตของบริษัทฯ รวมทั้งยังแสดงถึงความมุ่งมั่นของบริษัทฯ ในดำเนินธุรกิจด้วยการให้ความสำคัญต่อสิ่งแวดล้อม สังคม และธรรมาภิบาล ซึ่งถือเป็นหัวใจหลักในการดำเนินธุรกิจของบริษัทฯ มาโดยตลอด

ทั้งนี้หุ้นกู้ของบริษัทฯ ได้รับการจัดอันดับความน่าเชื่อถือจากบริษัท ทริสเรตติ้ง จำกัด ที่ระดับ A- แนวโน้ม “คงที่” โดยอันดับเครดิตดังกล่าวสะท้อนถึงผลการดำเนินงาน พื้นฐานทางธุรกิจ และสถานะทางการเงินที่แข็งแกร่ง รวมถึงกระแสเงินสดที่สม่ำเสมอของบริษัทฯ และสำหรับการจัดจำหน่ายหุ้นกู้ครั้งนี้ มีธนาคารกสิกรไทย จำกัด (มหาชน) และธนาคารไทยพาณิชย์ จำกัด (มหาชน) ร่วมเป็นผู้จัดการการจัดจำหน่าย

นายประพนธ์ กล่าวเพิ่มเติมว่า บริษัทฯ ยังคงมุ่งมั่นในการพัฒนาธุรกิจในรูปแบบต่าง ๆ ทั้งในและต่างประเทศ โดยในส่วนของธุรกิจสาธารณูปโภค บริษัทฯ ยังคงมุ่งเน้นธุรกิจผลิตภัณฑ์น้ำมูลค่าเพิ่ม และขยายการให้บริการน้ำทุกประเภทในโครงการใหม่ๆ ทั้งในและนอกนิคมของ WHA Group รวมถึงเดินหน้าพัฒนา Smart Water Platform และ

มองหาโอกาสขยายธุรกิจใหม่ๆ เช่น โซลูชันด้านสิ่งแวดล้อม ทางด้านธุรกิจไฟฟ้า บริษัทฯ ยังคงเดินหน้าขยายการลงทุนในการพัฒนานวัตกรรมและโซลูชันด้านพลังงาน โดยเฉพาะพลังงานหมุนเวียน พร้อมทั้งการหาโอกาสใหม่ๆ ทางธุรกิจเพื่อสร้าง New S-Curve เช่น สถานีชาร์จรถยนต์ไฟฟ้า รองรับธุรกิจ Green Logistics ของ WHA Group ซึ่งเป็นการต่อยอดให้เห็นถึงความมุ่งมั่นในการเป็นผู้นำในธุรกิจสาธารณูปโภค และธุรกิจพลังงานอย่างครบวงจร และการจับคู่คลื่นธุรกิจด้วยนวัตกรรม ควบคู่ไปกับการให้ความสำคัญด้านสิ่งแวดล้อม สังคม และธรรมาภิบาล เพื่อสร้างการเติบโตที่ยั่งยืน สอดรับกับทิศทางการพัฒนาธุรกิจภายใต้พันธกิจ WHA: WE SHAPE THE FUTURE





No.1 GPS & IoT Solutions in Thailand

SMART INNOVATION FOR FUTURE

นวัตกรรมอัจฉริยะเพื่ออนาคต

#DTCENT



Smart  
App



Smart  
City



Smart  
Logistic



Smart  
GPS



Smart  
FACTORY



บริษัท ดี.ที.ซี. เอ็นเตอร์ไพรส์ จำกัด (มหาชน)

[DTCGPSIoT](#) [info@dtc.co.th](mailto:info@dtc.co.th) [www.dtc.co.th](http://www.dtc.co.th) [@dtcgps\\_loT](https://www.facebook.com/dtcgps_loT)



# AWC

## ชื่อกิจการ " ไพรวorld ลีฟวิ่ง "

พร้อมต้นลงทุนและพัฒนาโครงการบนถนนสุขุมวงศ์รวมมูลค่าราว 524.0 ล้านบาท

บริษัท แอสเสท เวิร์ดคอร์ป จำกัด (มหาชน) AWC เปิดเผยว่า "บริษัทฯ" ขอแจ้งมติที่ประชุมคณะกรรมการบริษัทครั้งที่5/2567 ซึ่งประชุมเมื่อวันที่ 12 กรกฎาคม 2567 ดังนี้

คณะกรรมการบริษัท (โดยไม่รวมกรรมการผู้มีส่วนได้เสีย) มีมติอนุมัติให้บริษัทฯ และ/หรือบริษัทย่อยเข้าลงทุนในบริษัท ไพรวorld ลีฟวิ่ง จำกัด โดยการเข้าซื้อหุ้นสามัญทั้งหมดจำนวน 2,000,000 หุ้น หรือคิดเป็นร้อยละ 100 ในอัตราหุ้นละ 10 บาท รวมมูลค่าประมาณ 20.0 ล้านบาท (ทรัพย์สินสุทธิรวม 20.0ล้านบาท) โดยบริษัทฯ เข้าถือหุ้นในสัดส่วนร้อยละ25 และ บริษัท ทีซีซี โฮเทล แอสเสท แมนเนจเม้นท์ จำกัด ซึ่งเป็นบริษัทย่อยของบริษัทฯ เข้าถือหุ้นในสัดส่วนร้อยละ 75และการเข้าซื้อหุ้นครั้งนี้มีผลทำให้บริษัท ไพรวorld ลีฟวิ่ง จำกัด เป็นบริษัทย่อยของบริษัทฯ โดยบริษัทฯ จะดำเนินการให้บริษัท ไพรวorld ลีฟวิ่ง จำกัด เข้าลงทุนและพัฒนา

โครงการบนถนนสุขุมวงศ์รวมขนาดรายการเป็นมูลค่าทั้งสิ้น จำนวนประมาณ 524.0 ล้านบาท (รวมภาษีมูลค่าเพิ่ม) ซึ่งแผนการพัฒนาโครงการเป็นไปตามกลยุทธ์การเติบโต (GROWTH-LEDStrategy) ของบริษัทฯ เพื่อเสริมความแข็งแกร่งให้กับพอร์ตโฟลิโอ รวมถึงเพิ่มมูลค่าให้กับทรัพย์สินในบริเวณใกล้เคียงของบริษัทฯ ที่จะช่วยสร้างกระแสเงินสดและผลตอบแทนให้กับบริษัทฯ ได้อย่างยั่งยืนในระยะยาว โดยบริษัทฯ จะพัฒนาเป็นโครงการอาคารพาณิชย์และสำนักงานที่เกี่ยวกับธุรกิจด้านสุขภาพระดับลักซ์ชูรีผ่านความร่วมมือกับพันธมิตรด้านเวลาเนสที่มีชื่อเสียงระดับโลก ด้วยเทคโนโลยีด้านการแพทย์สมัยใหม่ที่มาพร้อมกับการบริการแบบเวิลด์คลาส เพื่อสนับสนุนการเติบโตให้กับอุตสาหกรรมอสังหาริมทรัพย์และเสริมสร้างประเทศไทยในฐานะจุดหมายปลายทางด้านการท่องเที่ยวเชิงการแพทย์และเชิงส่งเสริมสุขภาพระดับโลก

โดยคาดว่าโครงการดังกล่าวจะสามารถเปิดให้บริการได้ภายในปี2570 นอกจากนี้ โครงการนี้ยังแสดงให้เห็นถึงความมุ่งมั่นตั้งใจของบริษัทฯ ในการสร้างอนาคตที่ดีกว่าผ่านทางโครงการพัฒนาโครงการต่าง ๆ ของบริษัทฯ ซึ่งช่วยเพิ่มคุณค่าและยกระดับพื้นที่รอบ ๆ โครงการ และนำมาซึ่งความเจริญรุ่งเรืองให้กับชุมชนโดยรวม

การทำรายการดังกล่าว เข้าข่ายเป็นรายการได้มาซึ่งสินทรัพย์ตามประกาศคณะกรรมการกำกับตลาดทุนที่ ทจ. 20/2551 เรื่อง หลักเกณฑ์ในการทำรายการที่มีนัยสำคัญที่เข้าข่ายเป็นการได้มาหรือจำหน่ายไปซึ่งสินทรัพย์(รวมทั้งที่ได้มีการแก้ไขเพิ่มเติม) คำนวณขนาดรายการได้มาซึ่งสินทรัพย์แล้ว ไม่เข้าข่ายที่ต้องเปิดเผยสารสนเทศต่อตลาดหลักทรัพย์แห่งประเทศไทยตามประกาศเรื่องการได้มาหรือจำหน่ายไปซึ่งสินทรัพย์

นอกจากนี้การเข้าลงทุนในโครงการของบริษัทฯ จ้างต้นเป็นการเข้าทำรายการกับบุคคลที่เกี่ยวข้องกันของบริษัทประเภทสินทรัพย์และบริการตามประกาศคณะกรรมการกำกับตลาดทุน ที่ ทจ. 21/2551 เรื่อง หลักเกณฑ์ในการทำรายการที่เกี่ยวข้องกันและตามประกาศคณะกรรมการตลาดหลักทรัพย์แห่งประเทศไทย เรื่อง การเปิดเผยข้อมูลและการปฏิบัติการของบริษัทจดทะเบียนในรายการที่เกี่ยวข้องกัน พ.ศ. 2546 (รวมทั้งที่ได้มีการแก้ไขเพิ่มเติม) ("ประกาศเรื่องรายการที่เกี่ยวข้องกัน") โดยเป็นรายการขนาดเล็กที่ไม่เข้าข่ายการต้องเปิดเผยสารสนเทศและไม่มีหน้าที่ดำเนินการอื่นๆ ตามที่กำหนดในประกาศเรื่องรายการที่เกี่ยวข้องกัน

อย่างไรก็ตาม บริษัทมีหน้าที่ต้องรายงานการได้มาซึ่งบริษัทย่อยตามข้อบังคับของตลาดหลักทรัพย์แห่งประเทศไทยเรื่อง หลักเกณฑ์เงื่อนไขและวิธีการเกี่ยวกับการเปิดเผยสารสนเทศและการปฏิบัติการใดๆ ของบริษัทจดทะเบียน เนื่องจากเป็นกรณีที่บริษัทจดทะเบียนและบริษัทย่อยของบริษัทลงทุนในบริษัทอื่นซึ่งเป็นผลให้บริษัทอื่นนั้นมีสภาพเป็นบริษัทย่อยของบริษัทจดทะเบียน





# TEAMG

ขายหุ้นบริษัทร่วม **"ประชุมวันสมารถดีสทริคท์คูลิ่ง"**  
ให้ BCPG 7.16% และ KEPPEL 6.84%



บริษัท ทีม คอนซัลติ้ง เอนจิเนียริ่ง แอนด์ แมเนจเม้นท์ จำกัด (มหาชน) TEAMG เปิดเผยว่า คณะกรรมการบริหาร บริษัท ทีม คอนซัลติ้ง เอนจิเนียริ่ง แอนด์ แมเนจเม้นท์ จำกัด (มหาชน) ("บริษัทฯ") ในการประชุม ครั้งที่ 8/2567 เมื่อวันที่ 27 มิถุนายน 2567 มีมติอนุมัติให้บริษัทฯ ขายหุ้นสามัญของ บริษัท ประชุมวันสมารถดีสทริคท์คูลิ่ง จำกัด ("PSDC") ซึ่งเป็นบริษัทร่วมที่บริษัทฯ ถือหุ้นร้อยละ 14.00 ของจำนวนหุ้นทั้งหมดของ PSDC ให้กับ บริษัท บีซีพีจี จำกัด (มหาชน) (BCPG) จำนวนร้อยละ 7.16 และ KeppelDHCS Pte Ltd (KEPPEL) จำนวนร้อยละ 6.84 โดยบริษัทฯ ได้ดำเนินการขายหุ้นตามรายละเอียดข้างต้นเป็นที่เรียบร้อยแล้ว

ทั้งนี้รายการธุรกรรมนี้ไม่ใช่รายการ ที่เกี่ยวข้องกัน และเมื่อนับรวมกับรายการจำหน่ายไปซึ่งสินทรัพย์ในรอบระยะเวลา 6 เดือนที่ผ่านมา มีขนาดรายการรวมต่ำกว่าร้อยละ 15 จึงไม่เป็นรายการที่มีขนาดของรายการเข้าข่ายที่จะต้องรายงานสารสนเทศตามหลักเกณฑ์การได้มาและจำหน่ายไปซึ่งสินทรัพย์ของบริษัทจดทะเบียน



# ASIAN PALM OIL PUBLIC COMPANY LIMITED



บริษัท เอเชียันน้ำมันปาล์ม จำกัด (มหาชน)  
ผลิตน้ำมันปาล์มดิบจากผลปาล์มที่ซื้อมาจากเกษตรกรทั่วไป  
และผลิตไฟฟ้าพลังงานจากก๊าซชีวภาพที่มีความมุ่งมั่น  
เพื่อรับผิดชอบต่อสิ่งแวดล้อมและชุมชน

## นายสิทธิภาส อุดมผลกุล

ประธานเจ้าหน้าที่บริหาร  
บริษัท เอเชียันน้ำมันปาล์ม จำกัด (มหาชน)  
หรือ APO

## ผลิตภัณฑ์ คุณภาพ

น้ำมันปาล์มดิบ

เมล็ดในปาล์ม

กะลา

ไฟฟ้า

บริษัท เอเชียันน้ำมันปาล์ม จำกัด (มหาชน)

99 หมู่ที่ 2 ตำบลอ่าวลึกใต้ อำเภออ่าวลึก จังหวัดกระบี่ 81110



<https://asianpalmoil.com/>



075-681355



[Info@asianpalmoil.com](mailto:Info@asianpalmoil.com)



# EGCO

## เผย โรงไฟฟ้าพลังงานลม **Yunlin Monopiles 80 ต้น** ติดตั้งแล้วเสร็จ มั่นใจปิดจ๊อบได้ตามแผนในสิ้นปีนี้



OWF Yunlin Project, Taiwan

บริษัท ผลิตไฟฟ้า จำกัด (มหาชน) หรือ EGCO Group อับเขตความก้าวหน้าของโครงการ Yunlin โรงไฟฟ้าพลังงานลมนอกชายฝั่งในไต้หวัน ประสบความสำเร็จในการติดตั้งเสาเข็มลมนอน (Monopiles) ครบ 80 ต้นเรียบร้อยแล้ว ย้ำความมั่นใจภายในสิ้นปี 2567 จะสามารถก่อสร้างเสร็จสมบูรณ์และจ่ายไฟฟ้าเข้าระบบครบทั้งหมด กำลังผลิตรวม 640 เมกะวัตต์ เมื่อโครงการแล้วเสร็จจะสร้างรายได้และเสริมความแข็งแกร่งของกระแสเงินสดให้ EGCO Group อย่างต่อเนื่อง



ดร.จิราพร ศิริคำ กรรมการผู้จัดการใหญ่ EGCO Group เปิดเผยว่า “โครงการ Yunlin มีความก้าวหน้าอย่างยิ่ง ประสบความสำเร็จในการติดตั้ง Monopiles ซึ่งเป็นงานก่อสร้างส่วนที่ท้าทายที่สุดของโครงการฯ ได้เร็วกว่าแผนงานที่กำหนด อีกทั้งงานก่อสร้างและติดตั้งอุปกรณ์ส่วนอื่น ๆ สามารถดำเนินการไปได้ด้วยดีตามแผนงาน สะท้อนถึงความร่วมมือของทุกฝ่ายที่เกี่ยวข้องในการบริหารโครงการและการวางแผนการก่อสร้างอย่างมีประสิทธิภาพ EGCO Group เชื่อมั่นว่า ด้วยความมุ่งมั่นของพันธมิตรทุกฝ่ายในการสนับสนุนการเปลี่ยนผ่านไปสู่พลังงานสะอาด และการสนับสนุนอย่างต่อเนื่องของรัฐบาลไต้หวันในทุกด้าน จะช่วยผลักดันการก่อสร้างโครงการ Yunlin ส่วนที่เหลืออยู่ นั่นคือ ปัจจุบันได้ติดตั้งกังหันลม (Wind Turbine Generators - WTGs) แล้วเสร็จ 56 ต้น และ WTGs อีก 24 ต้น จะติดตั้งแล้วเสร็จตามแผนครบ 80 ต้น กำลังผลิตรวม 640 เมกะวัตต์ ภายในสิ้นปีนี้ เมื่อโครงการก่อสร้างเสร็จสมบูรณ์คาดว่าจะสร้างกระแสเงินสดให้ EGCO Group เฉลี่ย 2,000 ล้านบาทต่อปี ในช่วง 5 ปีแรกของการดำเนินโครงการ”

EGCO Group ถือหุ้นในสัดส่วน 26.56% ในโครงการ Yunlin กำลังผลิตรวม 640 เมกะวัตต์ ตั้งอยู่บริเวณช่องแคบไต้หวัน ห่างจากชายฝั่งทะเลทางตะวันตกของมณฑลหยุนหลิน ในไต้หวัน เป็นระยะทางประมาณ 8-30 กิโลเมตร และครอบคลุมพื้นที่ทั้งหมดประมาณ 90 ตารางกิโลเมตร โดยมีสัญญาซื้อขายไฟฟ้าระยะยาว 20 ปี กับ Taipower (Taiwan Power Company) ปัจจุบันกังหันลมที่เดินเครื่องเชิงพาณิชย์แล้ว มีอัตราการผลิตไฟฟ้า (Capacity Factor) เฉลี่ยสูงกว่า 40% ยืนยันศักยภาพในการสร้างรายได้ในอนาคต ทั้งนี้ เมื่อโครงการ Yunlin ก่อสร้างเสร็จสมบูรณ์ภายในสิ้นปีนี้ จะเป็นหนึ่งในโรงไฟฟ้าพลังงานลมนอกชายฝั่งที่ใหญ่ที่สุดในไต้หวัน และสามารถผลิตไฟฟ้าจากพลังงานสะอาดให้แก่ประชาชนชาวไต้หวันมากกว่า 600,000 ครัวเรือน



OWF Yunlin Project, Taiwan



# ทรู คอร์ปอเรชั่น

## เพิ่มสัญญาณเครือข่าย 5G/4G WiFi

### รองรับประชาชนร่วมงานมหรสพสมโภชเฉลิมพระเกียรติ

บริษัท ทรู คอร์ปอเรชั่น จำกัด (มหาชน) บริษัทโทรคมนาคม-เทคโนโลยีชั้นนำอันดับ 1 ของไทย จัดทีมวิศวกรดูแลและตรวจสอบสถานีฐาน และ WiFi ที่ติดตั้งเพื่อการใช้งานมือถืออย่างมั่นใจ และทดสอบสัญญาณ 5G และ 4G เพื่อคุณภาพสูงสุด ในช่วงที่ประชาชนเข้าร่วมงานมหรสพสมโภช ณ ท้องสนามหลวงระหว่าง 11-15 กรกฎาคมนี้

รัฐบาลโดยกระทรวงวัฒนธรรมได้จัดงานมหรสพสมโภชครั้งยิ่งใหญ่เฉลิมพระเกียรติพระบาทสมเด็จพระเจ้าอยู่หัว เนื่องในโอกาสพระราชพิธีมหามงคลเฉลิมพระชนมพรรษา 6 รอบ 28 กรกฎาคม 2567 ณ ท้องสนามหลวง ระหว่างวันที่ 11-15 กรกฎาคม 2567

นายประเทศ ตันบูรณันท์ หัวหน้าคณะผู้บริหารด้านเทคโนโลยี

บริษัท ทรู คอร์ปอเรชั่น จำกัด (มหาชน) เปิดเผยว่า "ทีมงานได้เตรียมความพร้อมด้านเครือข่ายอย่างเต็มที่ เพื่อรองรับการใช้งานของประชาชนจำนวนมากที่เดินทางมาร่วมงานในครั้งนี้ เราตระหนักดีว่าโครงสร้างพื้นฐานดิจิทัลคือการเชื่อมต่อที่สำคัญของทุกเทศกาลและความประทับใจที่จะแชร์ภาพและคลิปผ่านมือถือ เราจึงได้วางแผนและออกแบบเครือข่ายเป็นพิเศษ เพื่อให้การติดต่อสื่อสารเป็นไปอย่างราบรื่น และรองรับการใช้งานดิจิทัลไลฟ์สไตล์ของลูกค้ายูทิลิตี้และดีแทคได้อย่างเต็มประสิทธิภาพ"

ทั้งนี้ ทรู คอร์ปอเรชั่น ได้จัดทีมดูแลสัญญาณมือถือตลอดการจัดงานมหรสพสมโภช ณ ท้องสนามหลวง ระหว่าง 11-15 กรกฎาคม และมอนิเตอร์การใช้งานตลอด 24 ชั่วโมงเพื่อประสิทธิภาพสูงสุด จากรายงานพบว่าคนร่วมงานหนาแน่นตั้งแต่ 18.00-22.00 น. โดยมีการใช้งานดาต้าสูงสุดในช่วง 18.00-19.00 น. (ข้อมูล ณ 13 ก.ค. 2567)



การดำเนินการเสริมความแข็งแกร่งของเครือข่ายรอบพื้นที่ท้องสนามหลวง เพื่อลูกค้ายูทิลิตี้และดีแทค ดังนี้

ติดตั้งสถานีฐาน (Cell site) รวม 28 จุด ในบริเวณพื้นที่รอบท้องสนามหลวงรองรับ 5G และ 4G เพิ่มจุด WiFi จำนวน 43 จุดรอบพื้นที่ท้องสนามหลวงตรวจสอบและปรับค่าสัญญาณอินเทอร์เน็ทบนมือถือรองรับเส้นทางสัญญาณสู่ท้องสนามหลวงปรับแต่งค่าพารามิเตอร์สัญญาณ (Event Parameter) เพื่อรองรับพฤติกรรมการใช้งานในช่วงเวลาพิเศษจัดตั้งทีมดูแลประจำ BNIC (ศูนย์ปฏิบัติการเครือข่ายอัจฉริยะ) พร้อมระบบ AI และหน่วยปฏิบัติการเฉพาะกิจ เพื่อบริหารจัดการเครือข่ายตลอด 24 ชั่วโมง "เรามั่นใจในการเตรียมการสำหรับรองรับการใช้งานมือถือจะทำให้ลูกค้ายูทิลิตี้และดีแทคสามารถใช้งานโทรศัพท์มือถือได้อย่างราบรื่นทั้งการรอยซ์ ดาต้า รวมถึงการแชร์ภาพความประทับใจผ่านโซเชียลมีเดียต่างๆ" นายประเทศ กล่าวในที่สุด

true | dtac

ทรู คอร์ปอเรชั่นมุ่งมั่นในการพัฒนาเครือข่ายอย่างต่อเนื่อง เพื่อรองรับทุกเทศกาลสำคัญทั่วประเทศไทย ทั้งสำหรับนักท่องเที่ยวชาวไทยและต่างชาติ รวมถึงชุมชนต่างๆ เพื่อให้ทุกคนได้รับประสบการณ์การใช้งานที่ดีที่สุดในทุกโอกาสสำคัญ





**GUNKUL**

*not only the energy, we care*

เป็นผู้นำด้านธุรกิจพลังงานทดแทน  
อุปกรณ์ และระบบไฟฟ้าแบบครบวงจร  
ด้วยเทคโนโลยีและนวัตกรรมที่ทันสมัย  
เพื่อพัฒนาโครงสร้างพื้นฐาน  
ให้แข็งแกร่งอย่างยั่งยืน

และเป็นผู้นำด้านธุรกิจกัญชกัญชาในระดับสากล  
เพื่อเสริมสร้างคุณภาพชีวิตและสุขภาพที่ดี

**ศุภชา ดำรงปิยวุฒิ**

ประธานกรรมการบริหาร  
บริษัท กันกุลเอ็นจิเนียริง จำกัด (มหาชน)



**บริษัท กันกุลเอ็นจิเนียริง จำกัด (มหาชน)**

1177 อาคารเฟิร์ล แบงก์ค็อก ชั้น 8 ถนนพหลโยธิน แขวงพญาไท เขตพญาไท กรุงเทพมหานคร 10400

โทร.0-2242-5800 (อัตโนมัติ)



# ก.ล.ต.

## ยืนยันการลงทุนของกองทุนรวม Thai ESG ยังเป็นไปตามเกณฑ์

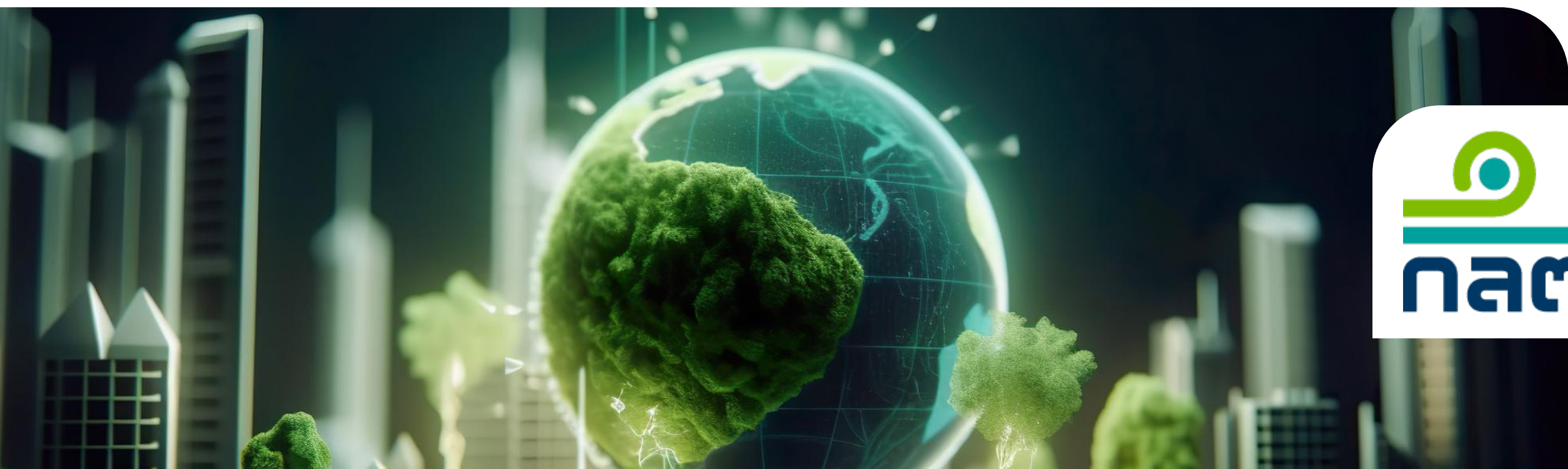
ก.ล.ต. ยืนยันการลงทุนของกองทุนรวมไทยเพื่อความยั่งยืน (กองทุนรวม Thai ESG) ทุกกองทุนยังเป็นไปตามเกณฑ์การกระจายการลงทุน มีสัดส่วนการลงทุนในหุ้นบริษัท พลังงานบริสุทธิ์ จำกัด (มหาชน) (EA) ที่ผู้บริหารบริษัทถูกกล่าวโทษ เพียงร้อยละ 0.35 ของมูลค่าทรัพย์สินสุทธิ (NAV) ของกองทุนรวม Thai ESG ทั้งหมด พร้อมย้ำให้บริษัทหลักทรัพย์จัดการกองทุน (บลจ.) ปฏิบัติตามหลักแห่งความซื่อสัตย์สุจริตและระมัดระวังรอบคอบ (fiduciary duty) ในการคัดเลือกบริษัทที่มีธรรมาภิบาลที่ดี เพื่อการลงทุนของกองทุนรวม Thai ESG และกองทุนประเภทอื่น ๆ ด้วย

ตามที่สำนักงานคณะกรรมการกำกับหลักทรัพย์และตลาดหลักทรัพย์ (ก.ล.ต.) กำหนดเกณฑ์ให้กองทุนรวม Thai ESG ต้องมีการลงทุนในกิจการที่ดำเนินธุรกิจอย่างยั่งยืน ซึ่งรวมถึงการได้รับ SET ESG ratings ที่ดี (eligible assets)\* ในสัดส่วนโดยเฉลี่ยรอบปีบัญชีไม่น้อยกว่าร้อยละ 80 ของ NAV เพื่อเป็นกลไกขับเคลื่อนการพัฒนาที่ยั่งยืนของประเทศไทย และในกรณีที่ บลจ. เห็นว่าบริษัทใดที่มีธรรมาภิบาลไม่เหมาะสม แม้บริษัทนั้นได้รับ SET ESG ratings

ตามเกณฑ์ที่กำหนด บลจ. มีหน้าที่ใช้ fiduciary duty ในการพิจารณาไม่นับรวมการลงทุนในบริษัทดังกล่าว เป็น eligible assets ที่ต้องลงทุนโดยเฉลี่ยรอบปีบัญชีไม่น้อยกว่าร้อยละ 80 ของ NAV โดยการลงทุนส่วนที่เหลือยังคงต้องเป็นไปตามอัตราส่วนการลงทุนที่กำหนดด้วย

ทั้งนี้ กรณีที่บริษัทที่ลงทุนขาดคุณสมบัติด้านความยั่งยืนตามที่เกณฑ์กองทุน Thai ESG กำหนด กองทุนยังสามารถลงทุนได้ โดยเฉลี่ยรอบปีบัญชีไม่เกินร้อยละ 20 ของ NAV โดยถือเป็น non-eligible assets

จากข้อมูล ณ สิ้นเดือนพฤษภาคม 2567 พบว่า กองทุนรวม Thai ESG มีมูลค่า NAV ทั้งหมด 6,844 ล้านบาท มีการลงทุนในหุ้นบริษัท EA รวม 24 ล้านบาท ซึ่งคิดเป็นเพียงร้อยละ 0.35 ของ NAV ทั้งหมด ดังนั้น จึงมั่นใจได้ว่า กองทุนรวม Thai ESG ทุกกองทุนสามารถลงทุนได้ตามหลักเกณฑ์ที่กำหนด แม้จะไม่มีการลงทุนในหุ้นบริษัท EA เป็น eligible assets



สำหรับกองทุนรวมอื่น ๆ มีมูลค่าการลงทุนในหลักทรัพย์ของบริษัท EA คิดเป็นร้อยละ 0.06 ของ NAV รวมทั้งอุตสาหกรรม โดย บลจ. มีหน้าที่ใช้ความระมัดระวังในการพิจารณาลงทุนตามความเหมาะสมด้วย

นางวรัชญา ศรีมาจันทร์ รองเลขาธิการ ก.ล.ต. กล่าวว่า “ตามที่ตลาดหลักทรัพย์แห่งประเทศไทย โดยคณะทำงานเพื่อการลงทุนอย่างยั่งยืน ได้มีมติถอดบริษัท EA ออกจากรายชื่อหุ้นยั่งยืน SET ESG Ratings เนื่องจากขาดคุณสมบัติตามเกณฑ์ SET ESG Ratings ตั้งแต่วันที่ 15 กรกฎาคม 2567 นั้น จะไม่มีผลต่อการลงทุนของกองทุน Thai ESG ให้เป็นไปตามหลักเกณฑ์ที่กำหนด และจากการติดตามของ ก.ล.ต. พบว่า กองทุนรวม Thai ESG และกองทุนรวมอื่น ๆ มีสัดส่วนการลงทุนในบริษัท EA เพียงเล็กน้อยเมื่อเทียบกับอุตสาหกรรม โดย บลจ. มีหน้าที่ใช้ความระมัดระวังในการพิจารณาลงทุนตามความเหมาะสมด้วย”



# ก.ล.ต.

## เปิดรับฟังความคิดเห็นปรับปรุงหลักเกณฑ์เกี่ยวกับ ข้อกำหนดสำหรับผู้ประกอบธุรกิจหลักทรัพย์และผู้ประกอบธุรกิจ สัญญาซื้อขายล่วงหน้าที่ไม่สามารถดำรงเงินกองทุนได้

สำนักงานคณะกรรมการกำกับหลักทรัพย์และตลาดหลักทรัพย์ (ก.ล.ต.) เปิดรับฟังความคิดเห็นหลักการปรับปรุงหลักเกณฑ์ข้อกำหนดสำหรับผู้ประกอบธุรกิจหลักทรัพย์และผู้ประกอบธุรกิจสัญญาซื้อขายล่วงหน้า (ผู้ประกอบธุรกิจ) ที่ไม่สามารถดำรงเงินกองทุนได้\* ซึ่งรวมถึงหลักเกณฑ์การดูแลรักษาทรัพย์สิน และการรวบรวมและประเมินข้อมูลของลูกค้า (KYC) เพื่อให้ทรัพย์สินของลูกค้ามีความปลอดภัย และลูกค้าสามารถใช้บริการได้อย่างต่อเนื่อง

ก.ล.ต. กำหนดให้ผู้ประกอบธุรกิจต้องดำรงเงินกองทุนสภาพคล่องสุทธิตามหลักเกณฑ์ที่กำหนด เพื่อสร้างความเชื่อมั่นว่าผู้ประกอบธุรกิจจะมีสภาพคล่องเพียงพอรองรับการชำระราคาและส่งมอบหลักทรัพย์ รวมถึงการให้บริการธุรกิจหลักทรัพย์และสัญญาซื้อขายล่วงหน้าต่อผู้ลงทุน ทั้งนี้ เพื่อให้ลูกค้าสามารถใช้บริการได้อย่างต่อเนื่องและได้รับการดูแลรักษาทรัพย์สินอย่างปลอดภัย ในกรณีที่ผู้ประกอบธุรกิจไม่สามารถดำรงเงินกองทุนได้ตามหลักเกณฑ์ที่กำหนด ก.ล.ต. จึงได้ปรับปรุงหลักเกณฑ์ที่เกี่ยวข้อง และเปิดรับฟังความคิดเห็นหลักการดังกล่าวโดยมีสาระสำคัญ ดังนี้

- (1) ให้ผู้ประกอบธุรกิจที่ไม่สามารถดำรงเงินกองทุนได้ ดำเนินการเรียงลำดับจากเบาไปหาหนัก เช่น เริ่มจากการระงับการให้บริการเฉพาะธุรกิจที่อาจทำให้เกิดความเสี่ยงเชิงระบบ การโอนทรัพย์สินและฐานะสัญญาซื้อขายล่วงหน้าของลูกค้าไปยังผู้ประกอบธุรกิจรายใหม่ แล้วจึงล้างฐานะสัญญาซื้อขายล่วงหน้า
- (2) ให้ผู้ประกอบธุรกิจที่ต้องระงับการให้บริการด้านหลักทรัพย์และสัญญาซื้อขายล่วงหน้าตามประเภทที่กำหนด ยังสามารถรับคำสั่งซื้อขายหลักทรัพย์หรือสัญญาซื้อขายล่วงหน้าเพื่อการลดฐานะของลูกค้าได้ เพื่อลดผลกระทบต่อลูกค้า
- (3) สำหรับผู้ประกอบธุรกิจหลักทรัพย์และผู้ประกอบธุรกิจสัญญาซื้อขายล่วงหน้าที่ประกอบธุรกิจสินทรัพย์ดิจิทัลด้วย ในกรณีที่มูลค่าสินทรัพย์ดิจิทัลที่ผู้ประกอบธุรกิจเก็บรักษาเพิ่มขึ้นอย่างรวดเร็ว ทำให้ผู้ประกอบธุรกิจไม่สามารถดำรงเงินกองทุนได้ ผู้ประกอบธุรกิจดังกล่าวสามารถขอผ่อนผันการจำกัดการประกอบธุรกิจต่อ ก.ล.ต. ได้ โดยผู้ประกอบธุรกิจต้องแสดงได้ว่า ยังมีสภาพคล่องเพียงพอให้สามารถประกอบธุรกิจหลักทรัพย์และธุรกิจสัญญาซื้อขายล่วงหน้าได้ตามปกติ
- (4) เพื่อให้การโอนทรัพย์สินของลูกค้าไปยังผู้ประกอบธุรกิจรายใหม่เป็นไปโดยเรียบร้อย จึงเปิดช่องให้ผู้ประกอบธุรกิจสามารถโอนทรัพย์สินของลูกค้ารายที่ติดต่อไม่ได้ไปยังผู้ประกอบธุรกิจรายใหม่ได้ และผู้ประกอบธุรกิจที่รับโอนสามารถให้บริการซื้อขายหลักทรัพย์หรือสัญญาซื้อขายล่วงหน้าเพื่อการลดการถือครองหลักทรัพย์และสัญญาซื้อขายล่วงหน้าของลูกค้าที่รับโอนมาดังกล่าวระหว่างที่ยังรวบรวมและประเมินข้อมูลของลูกค้า (KYC) ไม่แล้วเสร็จได้ ทั้งนี้ ตามเงื่อนไขที่กำหนด การโอนในลักษณะดังกล่าว ให้ใช้กับการโอนทรัพย์สินของลูกค้าในกรณีที่มีคำสั่งที่อาศัยอำนาจตามกฎหมายอื่น รวมถึงกรณีการโอนจากผู้ประกอบธุรกิจที่จะเลิกหรือโอนกิจการตามประเภทใบอนุญาตด้วย

ก.ล.ต. จึงเปิดรับฟังความคิดเห็นต่อหลักการดังกล่าวตามเอกสารรับฟังความคิดเห็นบนเว็บไซต์ ก.ล.ต.

[https://www.sec.or.th/TH/Pages/PB\\_Detail.aspx?SECID=1005](https://www.sec.or.th/TH/Pages/PB_Detail.aspx?SECID=1005) และระบบกลางทางกฎหมาย

[http://law.go.th/listeningDetail?survey\\_id=NDA0MURHQV9MQVdfRIJPTIRFTkQ=](http://law.go.th/listeningDetail?survey_id=NDA0MURHQV9MQVdfRIJPTIRFTkQ=)

ผู้ที่เกี่ยวข้องและผู้สนใจสามารถแสดงความคิดเห็นได้ที่เว็บไซต์ หรือทาง e-mail: [bhumipisuth@sec.or.th](mailto:bhumipisuth@sec.or.th) [sawarin@sec.or.th](mailto:sawarin@sec.or.th)

และ [arthipha@sec.or.th](mailto:arthipha@sec.or.th) จนถึงวันที่ 14 สิงหาคม 2567





# ไปให้สุด กับเรื่องสดใหม่ พีที สดใหม่ไปกับคุณ





# Krungthai CIO

## เปิด 6 ธีมลงทุนครึ่งปีหลัง มองตลาดหุ้นยังไปต่อ แนะนำกระแสลงทุนในกลุ่ม AI

Strategic Partnership

Krungthai  
CIOFidelity  
INTERNATIONAL

### Krungthai CIO

บทวิเคราะห์โดยทีมผู้เชี่ยวชาญด้านการลงทุน

## Market Rally will continue in the second half ตลาดหุ้นมีแนวโน้มปรับตัวขึ้นต่อในช่วงครึ่งปีหลัง

Krungthai CIO มองการลงทุนในตลาดหุ้นช่วงครึ่งปีหลัง ปรับตัวดีต่อเนื่องจากช่วงครึ่งปีแรก เปิด 6 ธีมสินทรัพย์นำลงทุน ทั้งตลาดหุ้นสหรัฐ ตลาดหุ้นเกิดใหม่ กลุ่มที่ได้ประโยชน์จากการปฏิรูปเศรษฐกิจญี่ปุ่น แนะนำกระแสไปกับกลุ่ม AI ใช้สินค้าโภคภัณฑ์ป้องกันความเสี่ยง ชี้ดอกเบี้ยขาลง หนุนความน่าสนใจของตลาดตราสารหนี้

ทีมผู้เชี่ยวชาญด้านการลงทุน ธนาคารกรุงไทย (Krungthai Chief Investment Office) เปิดมุมมองการลงทุนช่วงครึ่งปีหลังของปี 2567 ว่า ในช่วง 6 เดือนแรกของปี เป็นช่วงที่ดัชนีสินทรัพย์เสี่ยง ตลาดหุ้นทั่วโลกปรับตัวขึ้นได้ดี นำโดยตลาดหุ้นสหรัฐฯ ดัชนี S&P 500 ปรับตัวขึ้นมากกว่า 15% จากแรงหนุนของหุ้นในกลุ่มปัญญาประดิษฐ์ (AI) ที่ปรับตัวขึ้นได้โดดเด่น สำหรับในช่วงครึ่งปีหลังของปี 2567 ยังคงมุมมองเป็นบวกต่อการลงทุนตลาดหุ้น จากเศรษฐกิจโลกที่ยังคงขยายตัวได้ดี แม้เศรษฐกิจสหรัฐฯ เข้าสู่ภาวะ Soft Landing หลังตัวเลขเศรษฐกิจเริ่มส่งสัญญาณชะลอตัวลง ขณะที่ปัญหาเรื่องเงินเฟ้อเริ่มคลี่คลายลง แต่เศรษฐกิจจีนยังมีแนวโน้มขยายตัวได้ตามเป้าหมาย 5% จากนโยบายกระตุ้นเศรษฐกิจของรัฐบาลและการส่งออกที่ฟื้นตัว แต่ยังมีความเปราะบางของภาคอสังหาริมทรัพย์ และการบริโภคที่ชะลอตัวลง อย่างไรก็ตาม ต้องติดตามการเลือกตั้งประธานาธิบดีสหรัฐฯ ในเดือนพฤศจิกายนปีนี้ อาจทำให้ตลาดมีความผันผวนในระยะสั้น



# Krungthai CIO

## เปิด 6 ธีมลงทุนครึ่งปีหลัง มองตลาดหุ้นยังไปต่อ แนะนำกระแสลงทุนในกลุ่ม AI

Krungthai CIO ได้แนะนำธีมการลงทุนและสินทรัพย์ที่มีความน่าสนใจในช่วงครึ่งปีหลัง ตามลำดับ ดังนี้

1. ตลาดหุ้นสหรัฐฯ ปรับตัวกึ่งถึงมากขึ้น หลังในช่วงครึ่งปีแรกกระจุกตัวอยู่ในหุ้นขนาดใหญ่ โดยในช่วงครึ่งปีหลัง Earning breadth ของตลาดน่าจะปรับตัวดีขึ้น ทำให้หุ้นขนาดกลางและขนาดเล็กของสหรัฐฯ มีโอกาสปรับตัวขึ้นตามหุ้นขนาดใหญ่ นอกจากนี้ หุ้นคุณภาพดี (Quality Growth) ที่ไม่ได้อยู่ในกลุ่มเทคโนโลยี และราคายังไม่แพงเกินไป เป็นอีกกลุ่มที่น่าสนใจ
2. เกาะกระแสไปกับ AI การลงทุนใน AI ทำให้กำไรหุ้นกลุ่มเทคโนโลยีเติบโตอย่างต่อเนื่อง และเพิ่มโอกาสในการลงทุนตลอดทั้ง Value Chain จึงแนะนำลงทุนในบริษัทที่จะได้ประโยชน์จาก AI ทั้งธุรกิจต้นน้ำที่ลงทุนด้าน AI หรือโครงสร้างพื้นฐานที่รองรับการขยายตัวของ AI เช่น ธุรกิจ Cloud Data Center แหล่งพลังงานรองรับ AI และบริษัทที่นำ AI ไปประยุกต์ใช้ในการพัฒนาผลิตภัณฑ์
3. การปฏิรูปโครงสร้างเศรษฐกิจญี่ปุ่นเริ่มเห็นผล อัตราเงินเฟ้อเริ่มกลับมาขยายตัวที่ระดับเป้าหมาย 2% ค่าจ้างปรับตัวขึ้น ทำให้ค่าจ้างที่แท้จริง (Real Wage) ปรับตัวขึ้น เพิ่มกำลังซื้อของผู้บริโภค ทำให้บริษัทต่างๆ สามารถปรับขึ้นราคาสินค้าได้ เป็นปัจจัยหนุนให้บริษัทจดทะเบียนมีแนวโน้มรายได้และกำไรเพิ่มขึ้น
4. ยังมีโอกาสสำหรับตลาดเกิดใหม่ มองว่า เศรษฐกิจจีนผ่านจุดต่ำสุดไปแล้ว ภาครัฐเริ่มฟื้นตัว โอกาสเกิดวิกฤติลดลง ซึ่งราคาของหุ้นจีนได้รับรู้ปัจจัยเสี่ยงต่างๆ ไปแล้ว อีกทั้งทางการจีนมีโอกาสรอมาตรการกระตุ้นเศรษฐกิจเพิ่มเติม หุ้นจีนจึงมีโอกาสนฟื้นตัวต่อ นอกจากนี้ ยังมีมุมมองที่เป็นบวกต่อหุ้นเกาหลีใต้ แนวโน้มกำไรบริษัทจดทะเบียนแข็งแกร่ง ตามกำไรของกลุ่มอิเล็กทรอนิกส์และได้รับแรงหนุนจากแผนการเพิ่มมูลค่าบริษัทจดทะเบียน (Korea Value up Program)
5. สินค้าโภคภัณฑ์ทางเลือกป้องกันความไม่แน่นอน ในช่วงครึ่งปีหลัง ปัจจัยด้านการเมือง และปัจจัยด้านภูมิรัฐศาสตร์มีความเข้มข้นมากขึ้น ถึงแม้ว่า ในระยะยาว ตลาดจะเคลื่อนไหวตามปัจจัยพื้นฐาน แต่ในระยะสั้นอาจทำให้ตลาดเกิดความผันผวนได้ ดังนั้น อาจเลือกป้องกันความเสี่ยงของพอร์ตด้วยสินค้าโภคภัณฑ์ไม่ว่าจะเป็นน้ำมัน หรือทองคำ
6. เตรียมพร้อมรับอัตราดอกเบี้ยขาลง วัฏจักรการปรับลดดอกเบี้ยของธนาคารกลางทั่วโลกได้เริ่มต้นขึ้นแล้ว โดยตลาดให้ความสำคัญกับ “ขนาด และ จังหวะ” ของการปรับลดอัตราดอกเบี้ย โดยเฉพาะธนาคารกลางสหรัฐฯ (เฟด) มองว่า ตัวเลขเศรษฐกิจสหรัฐฯ เริ่มชะลอตัวพอที่จะเปิดทางให้เริ่มลดอัตราดอกเบี้ยได้ตั้งแต่เดือนกันยายนนี้ ทำให้เฟดอาจจะลดอัตราดอกเบี้ยในปีนี้ได้ 2 ครั้ง มากกว่า Dot-plot ล่าสุดที่ 1 ครั้ง ทำให้ตราสารหนี้เริ่มมีความน่าสนใจมากขึ้น อย่างไรก็ตาม ทิศทางอัตราดอกเบี้ยในปีหน้าอาจเปลี่ยนแปลงไปจากคาดการณ์ว่า จะปรับลดอัตราดอกเบี้ยได้ 4 ครั้ง หากนโยบายของประธานาธิบดีสหรัฐฯ มีการกระตุ้นเศรษฐกิจขนาดใหญ่และทำให้อัตราเงินเฟ้อกลับมาสูงขึ้นอีกครั้ง

Strategic Partnership



Fidelity INTERNATIONAL

สุดท้ายสหรัฐฯจะมีการเลือกตั้งประธานาธิบดีในช่วงต้นเดือนพฤศจิกายน จากข้อมูลในอดีต ตลาดมักมีความผันผวน 1-2 เดือนก่อนการเลือกตั้ง การลงทุนควรให้ความสำคัญกับปัจจัยพื้นฐานมากกว่าปัจจัยด้านการเมืองอย่างคำกล่าวที่ว่า “Don’t Vote With Your Portfolio” ดังนั้นหากตลาดมีความผันผวน อยากรู้นักลงทุนกลับมาพิจารณาปัจจัยพื้นฐานเป็นหลัก ซึ่งมองว่ายังเฝ้าต่อการลงทุนในสินทรัพย์เสี่ยงต่อไป



# KTAM

## คว้าโอกาสการลงทุนจากหุ้นญี่ปุ่นทุกขนาด เปิดขาย “KT-JAPANALL” 16-23 ก.ค. นี้

นางชวินดา หาญรัตนกุล กรรมการผู้จัดการ บริษัทหลักทรัพย์จัดการกองทุน กรุงไทย จำกัด (มหาชน) (KTAM) เปิดเผยว่า ตลาดหุ้นญี่ปุ่นเป็นหนึ่งในตลาดหุ้นที่มีผลตอบแทนย้อนหลังดีที่สุดในช่วง 10 ปีที่ผ่านมา (ที่มา: Fidelity, Refinitiv Eikon, ข้อมูล ณ วันที่ 10 พ.ค. 67) โดยอัตราค่าจ้างที่เริ่มปรับตัวขึ้นนับว่าเป็นหนึ่งในกุญแจสำคัญในการบรรลุเป้าหมายเงินเฟ้อของทางธนาคารกลางญี่ปุ่นหลังจากที่เผชิญกับภาวะเงินฝืดมานานนับทศวรรษ สิ่งเหล่านี้จะส่งผลให้ตลาดหุ้นญี่ปุ่นมีโอกาสเติบโตได้ต่อเนื่องในระยะยาว จึงได้เปิดเสนอขาย กองทุนเปิดเคแอม Japan All Cap Equity (KT-JAPANALL) ซึ่งเปิดเสนอขายครั้งแรกระหว่างวันที่ 16 - 23 ก.ค.นี้ ด้วยเงินลงทุนเริ่มต้นเพียง 1 บาท และพิเศษสำหรับผู้ลงทุนช่วง IPO จะได้ลดค่าธรรมเนียมการวาง และค่าธรรมเนียมการสับเปลี่ยนเข้า เหลือเพียง 1% เท่านั้น

กองทุน KT-JAPANALL (ความเสี่ยงกองทุนระดับ 6) เน้นลงทุนในหน่วยลงทุนของกองทุน Fidelity Funds - Japan Value Fund Y-ACC-JPY (กองทุนหลัก) โดยเฉลี่ยในรอบปีบัญชีไม่น้อยกว่าร้อยละ 80 ของ NAV โดยกองทุนหลักเน้นลงทุนในหุ้นของบริษัทที่จดทะเบียนในตลาดหลักทรัพย์

ญี่ปุ่น ทั้งขนาดเล็ก กลาง และใหญ่ โดยมุ่งเน้นในบริษัทที่มีมูลค่าต่ำกว่ามูลค่าที่แท้จริง (Undervalued) นอกจากนี้ กองทุนหลักยังได้อันดับเรตติ้ง Morningstar 5 ดาวด้วย (ที่มา: Morningstar ข้อมูล ณ สิ้นเดือน พ.ค. 2567)

สำหรับกองทุนหลักมีการบริหารการลงทุนแบบเชิงรุก (Active Investing) โดยเน้นการวิเคราะห์หุ้นรายตัว (Bottom-up) เป็นหลัก และสามารถลงทุนได้ทั้งในหุ้นขนาดเล็ก ขนาดกลาง และขนาดใหญ่ โดยเน้นบริษัทที่มีมูลค่าต่ำกว่ามูลค่าที่แท้จริงเมื่อเทียบกับโอกาสในการเติบโต กระแสเงินสด และคุณภาพงบดุล เพื่อมุ่งหวังให้ผลประกอบการเคลื่อนไหวสูงกว่าดัชนีชี้วัด ทั้งนี้ กองทุนหลักจะเน้นแนวทางการลงทุนแบบคุณค่า (Value Tilt) เป็นหลัก พร้อมทั้งหลีกเลี่ยงหลักทรัพย์ที่มีมูลค่าถูกจนเกินไป (Deep Value) รวมถึงสามารถลงทุนในโอกาสที่แปลกใหม่ หากทางผู้จัดการกองทุนเล็งเห็นถึงโอกาสในการลงทุน และมีความเชื่อมั่นสูง เช่น หุ้นเทคโนโลยีในกลุ่มเซมิคอนดักเตอร์ เป็นต้น (ที่มา: Fidelity, ข้อมูล ณ สิ้นเดือน พ.ค. 67)

ทั้งนี้ กระบวนการลงทุนของทางกองทุนหลักจะเริ่มจากการกำหนด Universe การลงทุนของบริษัทที่สามารถลงทุนได้ประมาณ

1,000 บริษัท จากนั้นจะทำการวิเคราะห์มูลค่าของกิจการโดยอาศัยการวิเคราะห์และการทำแบบจำลองทางการเงิน จนได้พอร์ตการลงทุนที่ประกอบไปด้วยบริษัทที่มีคุณภาพสูงประมาณ 50-70 บริษัท ซึ่งน้ำหนักการลงทุนจะขึ้นอยู่กับ Upside ที่มี เมื่อเทียบกับราคาเป้าหมาย ความมั่นใจ และสภาพคล่อง พร้อมทั้งมีการบริหารความเสี่ยง โดยพิจารณาทั้งในระดับหลักทรัพย์ และในระดับมหภาค โดยกระบวนการลงทุนข้างต้นนี้จะต้องสอดคล้องกับแนวทางการลงทุนแบบเน้นคุณค่า โดยจะพยายามรักษาระดับ P/E ให้ต่ำกว่าดัชนีอ้างอิง และรักษาระดับ P/B ให้ต่ำกว่า หรือใกล้เคียงกันกับดัชนีอ้างอิง (ที่มา: Fidelity, ข้อมูล ณ สิ้นเดือน พ.ค. 67)

โดยปัจจุบันกองทุนหลักมีสัดส่วนการลงทุนในหลักทรัพย์ 5 อันดับแรก ได้แก่ SMFG หนึ่งในสามกลุ่มสถาบันการเงินที่ยักษ์ใหญ่ประเทศญี่ปุ่น, ITOCHU CORPORATION บริษัทการค้าที่ใหญ่ที่สุดในญี่ปุ่นและมีการดำเนินธุรกิจหลายประเทศทั่วโลก, Mitsubishi UFJ Financial Group เป็นบริษัทหนึ่งในกลุ่มสถาบันการเงินที่มีขนาดใหญ่ที่สุดในญี่ปุ่น, Hitachi LTD ผู้ผลิตยานยนต์เจ้าใหญ่ระดับโลก และ Shin ETSU Chem Co Ltd. บริษัทแรกในญี่ปุ่นที่ทำธุรกิจซิลิคอน (ที่มา: Fidelity, ข้อมูล ณ สิ้นเดือน พ.ค. 67)

“จากปัจจัยพื้นฐานต่างๆ รวมถึงการปฏิรูปตลาดหุ้นของญี่ปุ่นที่เกิดขึ้นในตลอดช่วงที่ผ่านมา ต้องบอกว่าบริษัทญี่ปุ่นมีพัฒนาการที่ดีขึ้นอย่างต่อเนื่อง ซึ่งส่งผลให้บริษัทมีการเติบโตของกำไร และส่งผลให้ระดับราคาของตลาดหุ้นญี่ปุ่นปรับตัวสูงขึ้นในช่วงที่ผ่านมา นอกจากนี้ การประกาศยกเลิกนโยบายการเงินตึงตัวของทางธนาคารกลางญี่ปุ่นนั้น ก็ค่อนข้างส่งผลกระทบต่อตลาดหุ้นญี่ปุ่น เนื่องจากบริษัทญี่ปุ่นส่วนใหญ่มีภาระหนี้สินต่ำ และมีการถือครองเงินสดในสัดส่วนที่ค่อนข้างสูง จึงไม่ได้รับผลกระทบเท่าไรนักจากอัตราดอกเบี้ยที่ปรับตัวขึ้น นอกจากนี้ การที่ตลาดหลักทรัพย์โตเกียว ได้มีการส่งเสริมให้บริษัทจดทะเบียนของญี่ปุ่นเพิ่มอัตราการจ่ายเงินปันผล และซื้อหุ้นคืนมากขึ้น ก็ช่วยสร้างผลตอบแทนที่สูงขึ้นให้กับผู้ถือหุ้นด้วยเช่นกัน ประกอบนโยบายการลงทุนในกองทุน KT-JAPANALL จะลงทุนในหุ้นขนาดใหญ่ กลาง และเล็ก จึงมีความยืดหยุ่นที่สามารถปรับการลงทุนไปในอุตสาหกรรมที่หลากหลายในบริษัทได้ตามกรอบนโยบายการลงทุน” นางชวินดา กล่าว







## นอร์ทอีส รับเบอร์

เป็นผู้ผลิตยางพารา **คุณภาพดีระดับโลก**  
**ซื่อสัตย์ยุติธรรมต่อลูกค้า** ใช้พลังงานสะอาด  
เป็นมิตรต่อชุมชนและสิ่งแวดล้อม  
พัฒนารุรกิจไปสู่ อุตสาหกรรมปลายน้ำ

### ผลิตภัณฑ์ของเรา



ยางแผ่นรมควัน



ยางแท่ง STR



ยางผสม

ชูวิทย์ จึงธนสมบูรณ์

ประธานเจ้าหน้าที่บริหาร





# อินไซด์

# Business

**EKH-SW.คุณ**  
ส่งต่อความห่วงใยให้ผู้ป่วยมะเร็ง



**BGC เรมิตนิทรรศการศิลปะแก้ว**  
"COLOR DIARY" เฝยโอมงานศิลป์  
ที่ศูนย์การเรียนรู้แห่งแรกในไทย



**"ฟังก์ชัน อินเทอร์เน็ตขึ้นเนล"**  
จัดสัมมนา FTI 2024  
พัฒนาศักยภาพตัวแทนจำหน่าย  
เจาะลึกนวัตกรรมใหม่ซีพพลายเออร์



**FPI เปิดบ้าน**  
ต้อนรับนักวิเคราะห์





# "โรงงานใหม่แปรรูปสาธิตรายใหญ่ และมีเทคโนโลยีการผลิตที่ทันสมัยที่สุดในประเทศ"



ดร.ชาญกฤษ เดชวิทักษ์

รองประธานกรรมการบริหารและกรรมการผู้จัดการ  
บริษัท ที เอส ฟูลาวมิลล์ จำกัด (มหาชน)





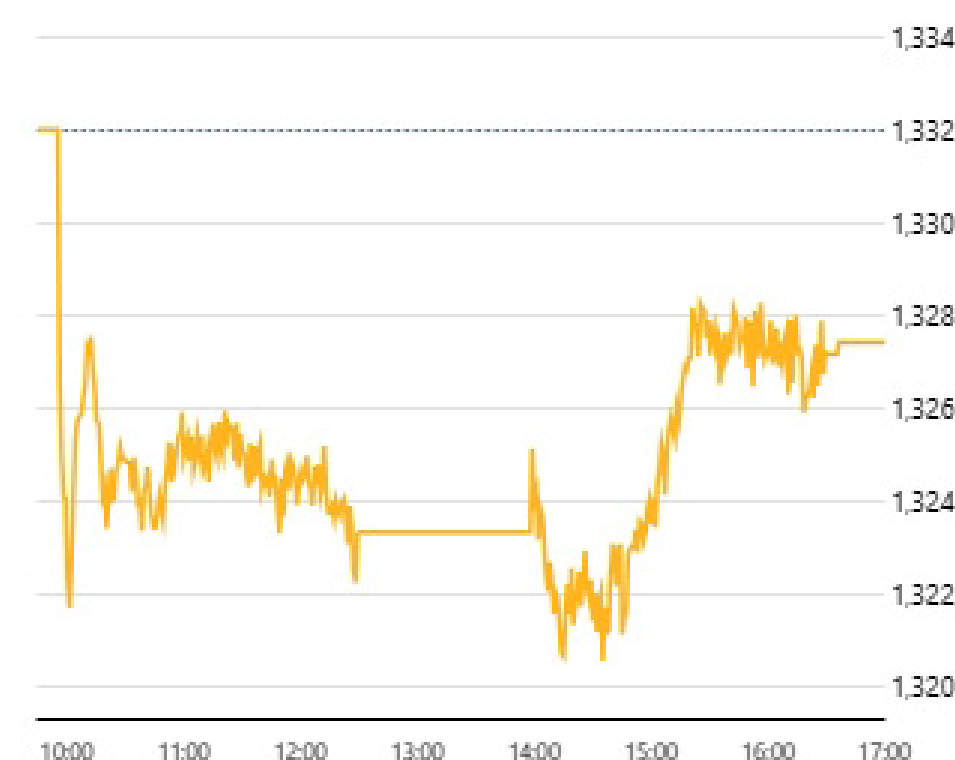
# สรุป

## ภาพรวมตลาด

**ดัชนี**
**SET** FTSE SET/FTSE ASEAN

 ข้อมูลล่าสุด 15 ก.ค. 2567 17:30:16  
 สถานะตลาด : Closed

ดัชนี	ล่าสุด	เปลี่ยนแปลง	เปิด	สูงสุด	ต่ำสุด	ปริมาณ ('000 หุ้น)	มูลค่า (ล้านบาท.)
<b>SET</b>	1,327.43	-4.61 (-0.35%)	1,326.06	1,328.51	1,320.56	9,378,441	33,603.98
SET50	826.14	-1.24 (-0.15%)	823.47	826.97	820.58	1,173,333	22,490.57
SET50FF	813.35	-2.54 (-0.31%)	811.39	814.17	808.50	1,173,333	22,490.57
SET100	1,810.65	-3.67 (-0.20%)	1,805.51	1,812.22	1,798.70	1,707,431	27,157.21
SET100FF	1,786.35	-6.61 (-0.37%)	1,782.98	1,787.88	1,775.75	1,707,431	27,157.21
sSET	815.22	-12.27 (-1.48%)	823.86	823.86	812.40	511,952	1,548.52
SETCLMV	788.64	-3.58 (-0.45%)	788.60	790.59	784.56	534,717	16,911.00
SETHD	1,090.71	-7.72 (-0.70%)	1,093.65	1,094.61	1,085.27	891,407	10,981.99
SETESG	847.22	-3.44 (-0.40%)	846.46	848.39	842.70	1,583,311	24,226.46
SETWB	801.02	+2.50 (+0.31%)	795.91	803.30	793.36	329,127	5,979.15
mai	353.00	-3.52 (-0.99%)	356.22	356.80	352.72	1,019,146	1,267.65

**SET**

**หมายเหตุ**

- ข้อมูลเพื่อการศึกษาหรือใช้งานส่วนบุคคลเท่านั้น ไม่ใช่เพื่อประกอบการซื้อขายหลักทรัพย์
- ข้อมูลปริมาณและมูลค่าสิ้นวันหลังเวลา 17.35 น. เป็นข้อมูลที่มีการซื้อขาย DRx

ภาพรวมภาวะตลาด		ข้อมูลล่าสุด 15 ก.ค. 2567 17:30:16			
		SET		mai	
สถานะ	หลักทรัพย์	ปริมาณ ('000 หุ้น)	หลักทรัพย์	ปริมาณ ('000 หุ้น)	
▲ เพิ่มขึ้น	116	493,149	37	197,209	
↔ ไม่เปลี่ยนแปลง	158	505,130	38	52,754	
▼ ลดลง	378	2,709,362	141	640,795	
จำนวนรายการ	SET	458,486	mai	85,075	

ผลการดำเนินงาน		ข้อมูล ณ วันที่ 12 ก.ค. 2567	
		SET	mai
มูลค่าหลักทรัพย์ตามราคาตลาด (ลบ.)		16,493,432.15	368,304.65
อัตราหมุนเวียนปริมาณการซื้อขาย (YTD) (%)		86.44	29.18
P/E (เท่า)		17.45	41.07
P/BV (เท่า)		1.25	1.80
อัตราเงินปันผลตอบแทน (%)		3.44	2.05
กำไรสุทธิต่อหุ้น		76.33	8.68

%การเปลี่ยนแปลงของดัชนี		ข้อมูล ณ วันที่ 12 ก.ค. 2567	
		SET	mai
ในรอบ 3 เดือนล่าสุด		-4.61%	-10.89%
ในรอบ 6 เดือนล่าสุด		-5.76%	-15.23%
YTD (Year to Date)		-5.92%	-13.38%

**หมายเหตุ**

- ไม่รวมหลักทรัพย์ที่ไม่มีการซื้อขาย
- หลักทรัพย์ต่างประเทศจะไม่ถูกรวมในการคำนวณข้อมูล อัตราส่วนราคาปิดต่อกำไรต่อหุ้น อัตราส่วนราคาตลาดต่อมูลค่าหุ้นทางบัญชี อัตราเงินปันผลตอบแทน มูลค่าหลักทรัพย์ตามราคาตลาด และอัตราหมุนเวียนปริมาณการซื้อขาย
- ไม่นำหลักทรัพย์ในหมวดกองทุนรวมอสังหาริมทรัพย์เข้าร่วมคำนวณ (มีผลตั้งแต่ 31 มีนาคม 2552 เป็นต้นไป)



**SET**

# 10 อันดับ สูงสุด

**มูลค่าซื้อขาย 10 อันดับ**

หลักทรัพย์	ล่าสุด	เปลี่ยนแปลง	มูลค่า AOM ('000 บาท)
☆ SCB	103.00	-3.50 (-3.29%)	2,820,410.15
☆ BBL	133.00	-2.50 (-1.85%)	1,467,867.80
☆ KBANK	124.50	-3.50 (-2.73%)	1,172,316.55
☆ ADVANC	223.00	+2.00 (+0.90%)	1,132,955.30
☆ PTT	32.75	0.00 (0.00%)	1,099,693.25
☆ CPALL	57.00	-0.25 (-0.44%)	1,082,453.45
☆ PTTEP	149.50	-1.50 (-0.99%)	809,747.15
☆ DELTA	90.00	+0.50 (+0.56%)	751,733.83
☆ INTUCH	77.00	+1.75 (+2.33%)	724,415.03
☆ TTB	1.77	-0.04 (-2.21%)	660,259.94

**ปริมาณซื้อขาย 10 อันดับ**

หลักทรัพย์	ล่าสุด	เปลี่ยนแปลง	ปริมาณ AOM (หุ้น)
☆ TTB	1.77	-0.04 (-2.21%)	374,105,100
☆ NEX	1.08	-0.46 (-29.87%)	374,063,700
☆ BYD	1.25	-0.54 (-30.17%)	253,178,500
☆ TRC <small>ca</small>	0.10	-0.03 (-23.08%)	127,092,000
☆ TRITN	0.14	0.00 (0.00%)	120,729,100
☆ BTS	4.34	-0.06 (-1.36%)	101,719,400
☆ BANPU	5.35	-0.15 (-2.73%)	92,032,200
☆ SIRI	1.71	-0.03 (-1.72%)	79,653,700
☆ WHA	5.15	+0.10 (+1.98%)	74,999,300
☆ TRUE	9.10	+0.05 (+0.55%)	63,592,900

**ราคาเพิ่มขึ้น 10 อันดับ**

หลักทรัพย์	ล่าสุด	เปลี่ยนแปลง	ปริมาณ AOM (หุ้น)
☆ TWZ	0.05	+0.01 (+25.00%)	6,609,500
☆ SE-ED	2.18	+0.14 (+6.86%)	100
☆ BJCHI	1.58	+0.10 (+6.76%)	21,348,700
☆ UBE	0.92	+0.05 (+5.75%)	24,467,900
☆ EP	2.74	+0.14 (+5.38%)	422,100
☆ CPT	0.81	+0.04 (+5.19%)	271,100
☆ BROCK	1.59	+0.07 (+4.61%)	21,100
☆ MATI	7.95	+0.30 (+3.92%)	1,400
☆ SYNEX	13.90	+0.50 (+3.73%)	2,516,300
☆ SINO	1.52	+0.05 (+3.40%)	8,181,900

**ราคาลดลง 10 อันดับ**

หลักทรัพย์	ล่าสุด	เปลี่ยนแปลง	ปริมาณ AOM (หุ้น)
☆ SDC <small>ca</small>	0.02	-0.01 (-33.33%)	41,558,700
☆ BYD	1.25	-0.54 (-30.17%)	253,178,500
☆ NEX	1.08	-0.46 (-29.87%)	374,063,700
☆ TRC <small>ca</small>	0.10	-0.03 (-23.08%)	127,092,000
☆ KWI <small>ca cr</small>	0.37	-0.08 (-17.78%)	4,525,400
☆ BKGI	2.22	-0.32 (-12.60%)	18,599,400
☆ B52 <small>ca</small>	0.40	-0.05 (-11.11%)	144,000
☆ TGPRO	0.10	-0.01 (-9.09%)	716,600
☆ SAMTEL	4.04	-0.40 (-9.01%)	888,000
☆ FN	1.22	-0.12 (-8.96%)	12,630,900



mai

# 10 อันดับ สูงสุด

## มูลค่าซื้อขาย 10 อันดับ

หลักทรัพย์	ล่าสุด	เปลี่ยนแปลง	มูลค่า AOM ('000 บาท)
☆ CFARM	1.62	-0.44 (-21.36%)	256,836.46
☆ YGG	1.27	-0.15 (-10.56%)	120,169.82
☆ QTCG	0.77	-0.02 (-2.53%)	71,661.01
☆ MASTER	61.00	+0.25 (+0.41%)	71,450.18
☆ PRI	10.10	-1.00 (-9.01%)	50,071.52
☆ SPA	6.00	-0.25 (-4.00%)	43,702.25
☆ NCL	0.62	+0.07 (+12.73%)	30,865.18
☆ BBIK	33.50	+1.75 (+5.51%)	29,239.43
☆ KGEN	1.29	+0.01 (+0.78%)	27,242.73
☆ 24CS	4.12	-0.04 (-0.96%)	23,875.70

## ปริมาณซื้อขาย 10 อันดับ

หลักทรัพย์	ล่าสุด	เปลี่ยนแปลง	ปริมาณ AOM (หุ้น)
☆ CFARM	1.62	-0.44 (-21.36%)	144,502,200
☆ YGG	1.27	-0.15 (-10.56%)	97,543,800
☆ QTCG	0.77	-0.02 (-2.53%)	91,678,000
☆ CIG	0.05	-0.01 (-16.67%)	60,990,900
☆ NCL	0.62	+0.07 (+12.73%)	49,605,800
☆ CHO <small>ce</small>	0.08	-0.01 (-11.11%)	47,679,300
☆ NEWS <small>ce</small>	0.01	0.00 (0.00%)	33,680,600
☆ BTC	0.52	+0.02 (+4.00%)	32,585,900
☆ BPS	0.80	-0.10 (-11.11%)	27,396,500
☆ PSG	0.54	-0.02 (-3.57%)	25,606,000

## ราคาเพิ่มขึ้น 10 อันดับ

หลักทรัพย์	ล่าสุด	เปลี่ยนแปลง	ปริมาณ AOM (หุ้น)
☆ NPK	14.90	+2.40 (+19.20%)	2,400
☆ NCL	0.62	+0.07 (+12.73%)	49,605,800
☆ AIRA	1.89	+0.20 (+11.83%)	3,500
☆ NDR	2.40	+0.20 (+9.09%)	6,996,200
☆ UMS <small>ce or</small>	0.51	+0.04 (+8.51%)	1,100
☆ BBIK	33.50	+1.75 (+5.51%)	902,300
☆ TMC	1.37	+0.07 (+5.38%)	515,300
☆ PANEL	1.81	+0.09 (+5.23%)	8,490,400
☆ ALPHAX	0.81	+0.04 (+5.19%)	18,347,800
☆ COMAN	3.60	+0.16 (+4.65%)	12,400

## ราคาลดลง 10 อันดับ

หลักทรัพย์	ล่าสุด	เปลี่ยนแปลง	ปริมาณ AOM (หุ้น)
☆ CFARM	1.62	-0.44 (-21.36%)	144,502,200
☆ ARIN	1.34	-0.33 (-19.76%)	1,097,100
☆ CIG	0.05	-0.01 (-16.67%)	60,990,900
☆ TERA	1.62	-0.32 (-16.49%)	9,844,500
☆ BPS	0.80	-0.10 (-11.11%)	27,396,500
☆ CHO <small>ce</small>	0.08	-0.01 (-11.11%)	47,679,300
☆ YGG	1.27	-0.15 (-10.56%)	97,543,800
☆ SR	0.53	-0.06 (-10.17%)	23,700
☆ PRI	10.10	-1.00 (-9.01%)	4,627,000
☆ GTV	0.12	-0.01 (-7.69%)	7,536,400



# มูลค่าซื้อขาย ตามกลุ่มนักลงทุน

SET mai

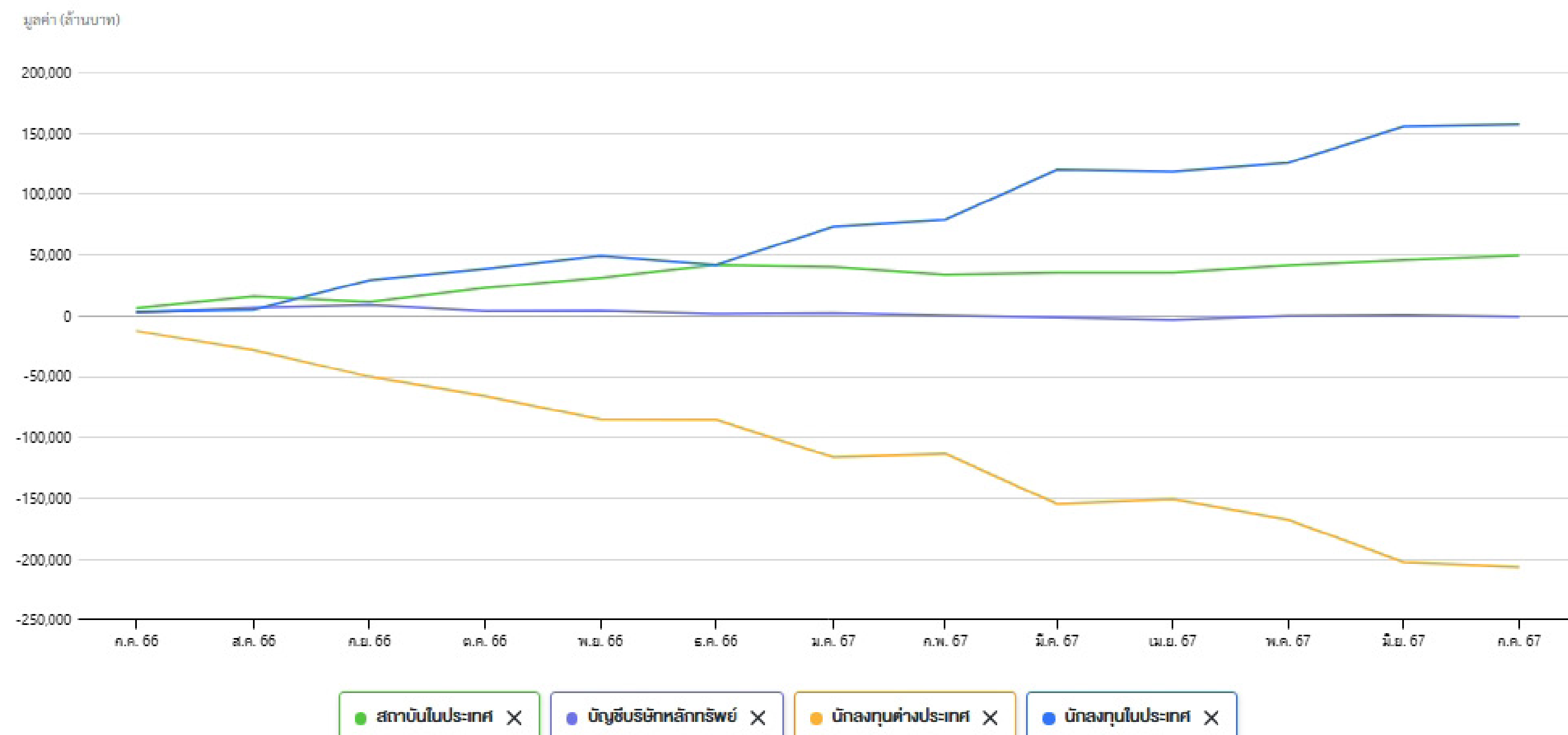
## มูลค่าการซื้อขายตามกลุ่มนักลงทุน (SET)

หน่วย : ล้านบาท

นักลงทุน	วันที่ 15 ก.ค. 2567					01 ก.ค. 2567 - 15 ก.ค. 2567					01 ม.ค. 2567 - 15 ก.ค. 2567				
	ซื้อ	%	ขาย	%	สุทธิ	ซื้อ	%	ขาย	%	สุทธิ	ซื้อ	%	ขาย	%	สุทธิ
สถาบันในประเทศ	4,049.09	12.05	6,154.16	18.31	-2,105.07	44,669.94	11.97	43,049.76	11.53	1,620.18	515,239.76	9.23	509,603.90	9.12	5,635.86
บัญชีบริษัทหลักทรัพย์	2,384.25	7.10	2,055.45	6.12	328.80	25,797.20	6.91	26,794.26	7.18	-997.07	375,023.05	6.72	376,809.12	6.75	-1,786.06
นักลงทุนต่างประเทศ	14,557.17	43.32	14,999.90	44.64	-442.72	168,496.62	45.15	172,934.52	46.33	-4,437.90	2,925,610.94	52.39	3,047,080.34	54.56	-121,469.40
นักลงทุนในประเทศ	12,613.48	37.54	10,394.48	30.93	2,219.00	134,268.70	35.97	130,453.91	34.95	3,814.79	1,768,854.98	31.67	1,651,235.38	29.57	117,619.60

## มูลค่าการซื้อขายสุทธิสะสมตามกลุ่มนักลงทุนย้อนหลัง 1 ปี

ข้อมูล ณ วันที่ 15 ก.ค. 2567





# มูลค่าซื้อขาย ตามกลุ่มนักลงทุน

SET mai

## มูลค่าการซื้อขายตามกลุ่มนักลงทุน (mai)

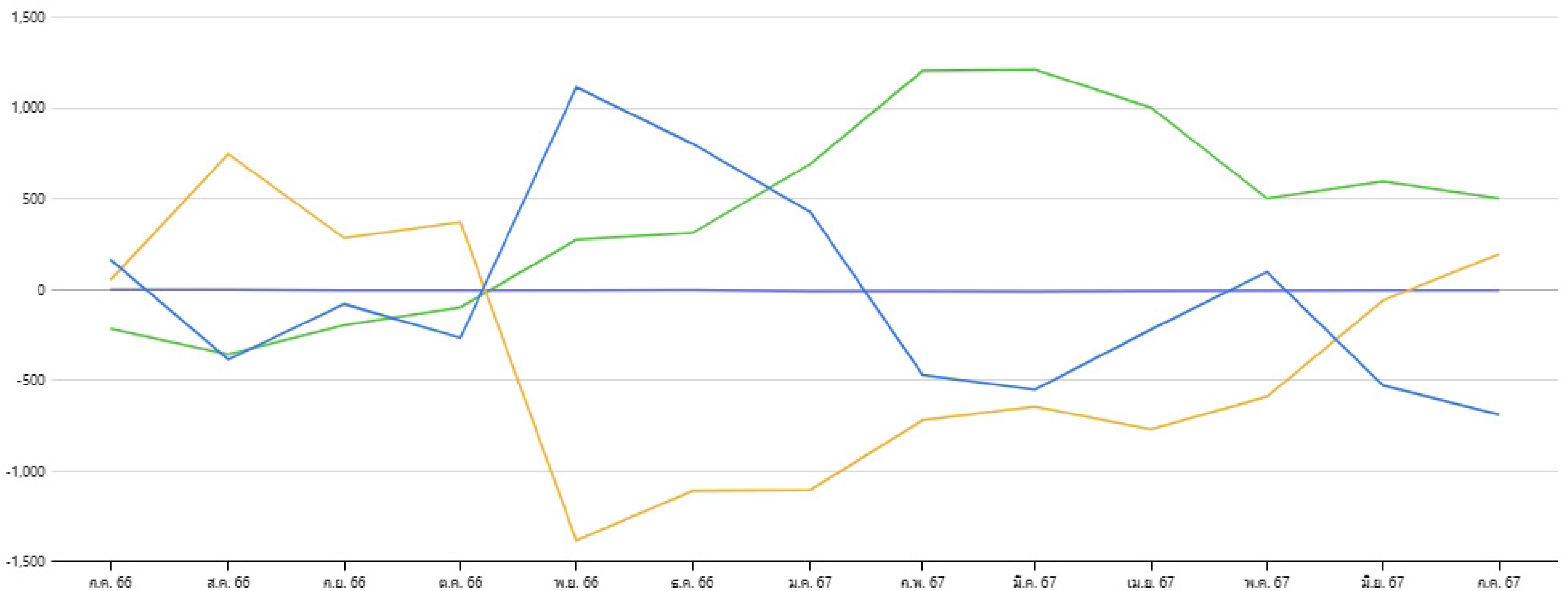
หน่วย : ล้านบาท

นักลงทุน	วันที่ 15 ก.ค. 2567					01 ก.ค. 2567 - 15 ก.ค. 2567					01 ม.ค. 2567 - 15 ก.ค. 2567				
	ซื้อ	%	ขาย	%	สุทธิ	ซื้อ	%	ขาย	%	สุทธิ	ซื้อ	%	ขาย	%	สุทธิ
สถาบันในประเทศ	12.10	0.95	35.12	2.77	-23.02	241.66	1.58	356.58	2.32	-114.92	6,220.74	2.73	6,052.91	2.66	167.83
บัญชีบริษัทยักษ์ใหญ่	0.60	0.05	0.60	0.05	-0.00	3.47	0.02	4.86	0.03	-1.39	240.90	0.11	242.98	0.11	-2.08
นักลงทุนต่างประเทศ	152.28	12.01	196.61	15.51	-44.33	1,855.72	12.10	1,644.46	10.72	211.26	31,123.67	13.66	29,864.37	13.10	1,259.30
นักลงทุนในประเทศ	1,102.67	86.99	1,035.32	81.67	67.35	13,241.19	86.31	13,336.15	86.93	-94.96	190,331.58	83.51	191,756.63	84.13	-1,425.05

## มูลค่าการซื้อขายสุทธิสะสมตามกลุ่มนักลงทุนย้อนหลัง 1 ปี

ข้อมูล ณ วันที่ 15 ก.ค. 2567

มูลค่า (ล้านบาท)



- สถาบันในประเทศ ✕
- บัญชีบริษัทยักษ์ใหญ่ ✕
- นักลงทุนต่างประเทศ ✕
- นักลงทุนในประเทศ ✕



# HOONINSIDE

## HOONINSIDE



นายพสุตม์ วิไลรัตน์  
CFA, ผู้ช่วยกรรมการผู้จัดการ หัวหน้าฝ่ายกองทุนส่วนบุคคล  
บริษัทหลักทรัพย์ อินโนเวสต์ เอกซ์

Subsidiary of SCB<sup>x</sup>  
innovest<sup>x</sup>

จับกลุ่ม

**Ultra High  
Net Worth**

ลุยตลาด

**Private Fund**

อย่างต่อเนื่อง

พื้นฐานลูกค้าโตกว่า

**900%**

ติดตาม Magazine Hooninside ได้แล้ววันนี้



[WWW.HOONINSIDE.COM](http://WWW.HOONINSIDE.COM)



LINE : HOONINSIDE

**NEWSCENTER**

PROGRAM NEWS CENTER



@HOONINSIDE

ติดต่อฝ่ายโฆษณา 02-276-5976 คุณนุ้ย  
E-mail: [reporter@hooninside.com](mailto:reporter@hooninside.com)



@HOONINSIDE