

# H O O N I N S I D E



**SCB EIC** แนวโน้ม

**เศรษฐกิจไทย ปี 2568**

**ในวันที่แสงสว่างหลักทยอยหมดไป**



# Magazine

## Hooninside

new stock aexchange / ipo mai / interview / social biz / tip & more

# - Content -

ข่าวจากปก	04
ข่าวบริษัทจดทะเบียน	11
ข่าวการเงิน	23
อินไซด์ Business	31
สรุปการซื้อขาย	32

**บรรณาธิการบริหาร**  
ประสิทธิ์ ทรโชคนันต์  
**หัวหน้าข่าว**  
อณูภา ศิริรวง

**ที่ปรึกษา**  
ชาทอง ปัทมพงศ์  
ภักธีรา ดิลกรุ่งธีรเทพ  
สาธิต วรรณศิลป์  
พิพัฒน์ นวสวัสดิ์  
เทวัญ จงกลรอด  
ธณพงศ์ มีทอง  
ภากร ยิ่งแถม

**กองบรรณาธิการ**  
ณภัค ภัทรสุปรีดี

**กราฟิก**  
วิจิตพล นาคสุข  
ศิวีโล สอบใหม่  
ศักดาจรัส จันทรินทร์

**ติดต่อโฆษณา**  
คุณนุ้ย 02-276-5976  
E\_mail : reporter@hooninise.com

# BUILDING DREAMS

*Since 2001*

SIXTH FORM SCHOOL  
GRADUATION  
2024



**SISB**  
*Spirit of Excellence*

SISB PUBLIC  
COMPANY LIMITED

sisb.ac.th  
☎ 02-158-9090



SCB EIC

# SCB EIC แนวโน้ม เศรษฐกิจไทย ปี 2568 ในวันที่เร่งส่งหลัก ทยอยหมดไป

**SCB EIC** ประเมินเศรษฐกิจไทยขยายตัวต่ำในปี 2567 และ 2568 ที่ 2.5% และ 2.6% ตามลำดับ ในระยะต่อไปภาคการท่องเที่ยวยังเป็นเร่งส่งหลักที่เหลืออยู่ของเศรษฐกิจไทย **SCB EIC** ประมาณการจำนวนนักท่องเที่ยวต่างชาติปี 2568 ที่ 39.4 ล้านคน

เศรษฐกิจโลกมีแนวโน้มเติบโตชะลอลงในช่วงครึ่งหลังของปีนี้ หลังจากเติบโตได้ดีในช่วงครึ่งปีแรก ภาพรวมทั้งปี 2567 จะขยายตัว 2.7% และมีแนวโน้ม Soft landing ขยายตัวเร่งขึ้นเล็กน้อยที่ 2.8% ในปี 2568

แม้ว่าขณะนี้ตลาดจะเริ่มกลับมากังวลว่าเศรษฐกิจโลกอาจเข้าสู่ภาวะถดถอย (Hard landing) ได้ โดยเฉพาะในสหรัฐฯ เพราะอัตราการว่างงานเพิ่มขึ้นเร็วจนเข้าเกณฑ์ของดัชนีเตือนเศรษฐกิจถดถอยของสหรัฐฯ อย่างไรก็ตาม SCB EIC ประเมินว่าโอกาสที่เศรษฐกิจโลกจะ

Soft landing ยังมีสูงกว่ามาก หากดูจากเร่งส่งที่ดีของกลุ่มประเทศเศรษฐกิจหลักในช่วงครึ่งปีแรก และข้อมูลเร็วสะท้อนการขยายตัวในระยะข้างหน้า นอกจากนี้ อัตราการว่างงานสหรัฐฯ ที่ปรับขึ้นเร็ว ส่วนหนึ่งเป็นผลจากอุปทานแรงงานเพิ่มขึ้นด้วย นอกเหนือจากความต้องการจ้างงานที่ลดลง

เศรษฐกิจโลกจะมีปัจจัยสนับสนุนสำคัญคือ ธนาคารกลางหลักจะทยอยลดดอกเบี้ยต่อเนื่องในระยะข้างหน้า จากแนวโน้มเศรษฐกิจและเงินเฟ้อที่ปรับชะลอลง ซึ่งจะช่วยลดความเสี่ยงและลดโอกาส

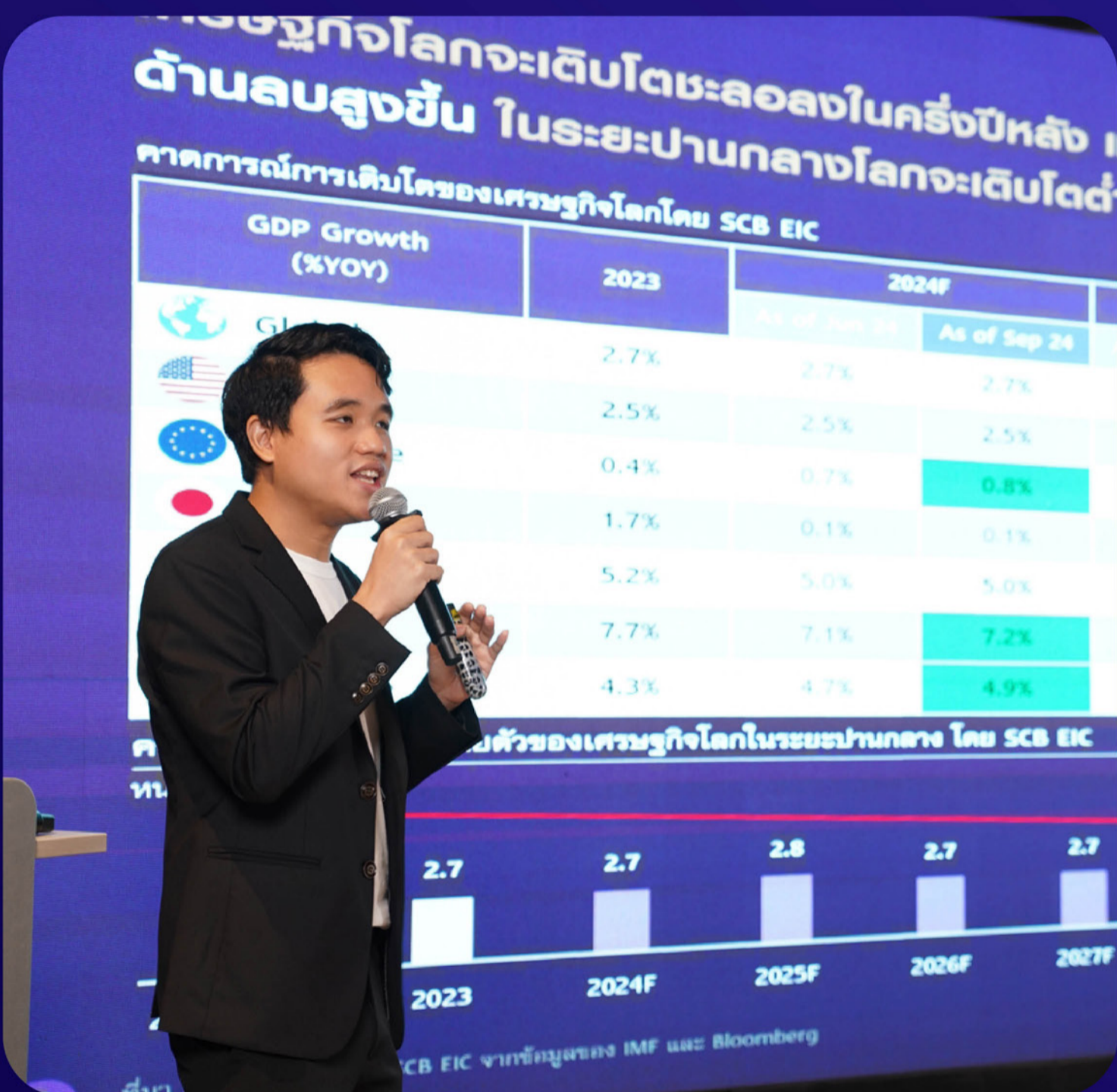
เกิดเศรษฐกิจถดถอยได้

โดยในช่วงที่เหลือของปี 2567 และ 2568 ธนาคารกลางสหรัฐฯ (Fed) มีแนวโน้มทยอยปรับลดอัตราดอกเบี้ยนโยบายรวม 200 BPS และธนาคารกลางยุโรป (ECB) มีแนวโน้มลดอัตราดอกเบี้ยต่อเนื่องอีกรวม 150 BPS หลังจากลดไป 25 BPS ในช่วงเดือนมิถุนายน ทั้งนี้อัตราเงินเฟ้อและอัตราดอกเบี้ยนโยบายที่ลดลงจะช่วยให้ความต้องการบริโภคอุปโภคทั้งในและต่างประเทศสูงขึ้น



**อย่างไรก็ดี** ปัจจัยการเมืองระหว่างประเทศจะกดดันให้เศรษฐกิจโลกขยายตัวชะลอลงและเปราะบางมากขึ้นในระยะปานกลาง ทั้งจากความขัดแย้งทางภูมิรัฐศาสตร์ที่ยืดเยื้อ นำไปสู่การปรับห่วงโซ่อุปทานและการค้าโลก รวมถึงการออกมาตรการกีดกันระหว่างประเทศเพิ่มขึ้นและขยายมิติ ซึ่งจะส่งผลให้อัตราเงินเฟ้อและอัตราดอกเบี้ยนโยบายของเศรษฐกิจหลักส่วนใหญ่ไม่กลับไปอยู่ในระดับต่ำเช่นค่าเฉลี่ยในอดีตได้อีก

ทั้งนี้การดำเนินนโยบายระหว่างประเทศของสหรัฐฯ หลังการเลือกตั้งทั่วไปปลายปีนี้จะเป็ปัจจัยสำคัญที่กำหนดทิศทางการค้าโลกในระยะข้างหน้า โดยเฉพาะหากกรณีขบวนการเลือกตั้งจะส่งผลให้โลกแบ่งขั้วเศรษฐกิจและห่วงโซ่อุปทานเร็วขึ้น



**SCB EIC ประเมินเศรษฐกิจไทยขยายตัวต่ำในปี 2567 และ 2568 ที่ 2.5% และ 2.6%** ตามลำดับ ในระยะต่อไปภาคการท่องเที่ยวยังเป็นแรงส่งหลักที่เหลืออยู่ของเศรษฐกิจไทย **SCB EIC ประเมินการจํานวนนักท่องเที่ยวต่างชาติปี 2568 ที่ 39.4 ล้านคน** โดยการเติบโตของจํานวนนักท่องเที่ยวต่างชาติยังถูกกดดันจากแนวโน้มการกลับมาของนักท่องเที่ยวจีนแบบกรุ๊ปทัวร์

ขณะที่การส่งออกไทยปี 2568 ยังเติบโตต่ำกว่าในอดีต ส่วนหนึ่งจากความสามารถในการแข่งขันที่ลดลง การผลิตของภาคอุตสาหกรรมที่เริ่มทยอยฟื้นตัวตามการส่งออกสินค้าที่ปรับดีขึ้นบ้าง แต่ยังมีเผชิญแรงกดดันจากสินค้าคงคลังสูงและอุปสงค์ในประเทศเปราะบาง การลงทุนภาคเอกชนคาดว่าจะหดตัวเล็กน้อยในปี นี้ แต่จะกลับมาขยายตัวได้ในปีหน้า ตามมูลค่าการออกบัตรส่งเสริมการลงทุนของ Board of Investment ที่ปรับดีขึ้นมาก แต่การลงทุนจะยังเติบโตได้ไม่มากนัก

จากภาคก่อสร้างที่ยังมีแนวโน้มขยายตัวต่ำและการลงทุนยานพาหนะที่ใช้เวลาฟื้นตัวจากภาวะสินเชื่อดังตัว สำหรับการบริโภคภาคเอกชนจะแผ่วลงมากในสินค้าคงทน โดยเฉพาะยอดขายรถยนต์ที่หดตัวต่อเนื่อง ประกอบกับรายได้ภาคเกษตรมีแนวโน้มกลับมาหดตัว ตามทิศทางราคาสินค้าเกษตร

สำคัญที่จะลดลงในปีหน้า ทั้งยังถูกกดดันจากสินเชื่อบริโภคที่ชะลอตัวลงต่อเนื่องเพราะคุณภาพสินเชื่อที่ย่ำแย่ สอดคล้องกับความเชื่อมั่นผู้บริโภคต่อเศรษฐกิจไทยปีหน้าจากผลสำรวจ SCB EIC Consumer survey 2567 ที่ยังต่ำ จึงมีแนวโน้มจะลดการใช้จ่ายสินค้าและบริการไม่จำเป็นมาก

ขึ้น การกระตุ้นเศรษฐกิจของรัฐบาลเพิ่มเติมจะมีข้อจำกัดมากขึ้นจากภาวะการคลังสูง โดย SCB EIC ประเมินว่าขณะที่โครงการกระเป๋าเงินดิจิทัลใช้วงเงินสูง แต่ช่วยกระตุ้นเศรษฐกิจได้ไม่เต็มที่และชั่วคราว ส่งผลให้หนี้สาธารณะไทยอาจมีแนวโน้มชนเพดานในปี 2570

โตได้ช้า ท้าทายภาคธุรกิจ

SCB EIC



## นโยบายเศรษฐกิจ เร่งด่วนของ ครม. ชุดใหม่

เป็นการสานต่อนโยบาย ครม. ชุดก่อน โดยมีจุดเน้นมากขึ้นที่ภาคครัวเรือนและภาคธุรกิจกลุ่มเปราะบาง SCB EIC ประเมินชุดนโยบายกระตุ้นเศรษฐกิจของรัฐบาลในระยะสั้น จะส่งผลกระทบต่อธุรกิจที่เกี่ยวข้องกับการบริโภค ท่องเที่ยว และภาคเกษตร ขณะที่ธุรกิจที่มีแรงงานขั้นพื้นฐานในสัดส่วนสูงจะได้รับผลกระทบด้านต้นทุน และธุรกิจพลังงานอาจได้รับผลกระทบด้านรายได้ สำหรับนโยบายส่งเสริมความสามารถ

ในการแข่งขัน จะส่งผลกระทบต่อธุรกิจที่เกี่ยวข้องกับโครงสร้างพื้นฐาน อุตสาหกรรมที่สอดรับเทรนด์โลก และอุตสาหกรรมแห่งอนาคต สำหรับนโยบายสิ่งแวดล้อมยังเป็นทั้งความท้าทายและโอกาสให้หลายธุรกิจต้องปรับตัว ภาคธุรกิจไทยยังต้องเผชิญความท้าทายเชิงโครงสร้าง ฟันเฟืองการขับเคลื่อนเศรษฐกิจไทยกำลังเผชิญความท้าทายจากรอบด้าน โดยเฉพาะจากการแข่งขันในระยะยาว

1

อุตสาหกรรมยานยนต์ที่อาจสูญเสียกำลังการผลิตในประเทศไปราว 40% หากการปรับตัวของค่ายรถยนต์ไม่เท่าทันกับกระแสลมที่กำลังเปลี่ยนไป และ

2

ผู้ประกอบการ SME เผชิญแรงกดดัน จากกำลังซื้อในประเทศที่เปราะบาง อีกทั้ง ยังถูกซ้ำเติมจากการตลาดจากสินค้านำเข้า กระบวนการผลิตและการตลาดล่าสมัย ดังนั้น การผลักดันให้ภาคธุรกิจเหล่านี้เติบโตได้อย่างยั่งยืนต้องพึ่งพามาตรการกระตุ้นเศรษฐกิจในระยะสั้น ควบคู่กับนโยบายยกระดับความสามารถทางการแข่งขันในระยะยาว

SCB EIC ประเมิน กนง. มีแนวโน้มเริ่มลดอัตราดอกเบี้ยนโยบายในเดือน ธ.ค. และต่อเนื่อง ช่วงต้นปีหน้าไปอยู่ที่ 2% จากสัญญาณอุปสงค์ในประเทศที่ชะลอตัวชัดเจนขึ้น ส่วนหนึ่งเป็นผลต่อเนื่องจากภาวะการเงินตึงตัวนาน สำหรับค่าเงินบาท ช่วงที่ผ่านมาแข็งค่าเร็วหลังดัชนีเงินดอลลาร์สหรัฐอ่อนค่า ราคาทองคำสูงขึ้น และความกังวลการเมืองไทยที่คลี่คลาย ในระยะสั้นเงินบาทอาจอ่อนค่าเล็กน้อยจากปัจจัยเศรษฐกิจของสหรัฐฯ ก่อนกลับสู่เทรนด์แข็งค่าตาม Easing cycle ของสหรัฐฯ

สำหรับ ณ สิ้นปี 2567 และ 2568 ประเมินเงินบาทอยู่ในกรอบ 34 - 34.5 และ 33 - 34 บาทต่อดอลลาร์สหรัฐ ตามลำดับ

Q3/2024

## เศรษฐกิจโลกปี 2024 และ 2025

เศรษฐกิจโลกจะเติบโตชะลอลงในครึ่งหลังปี 2024 แต่มีแนวโน้ม Soft landing ได้ในปี 2025 ท่ามกลางความเสี่ยงด้านลบสูงขึ้น ในระยะปานกลางโลกจะเติบโตต่ำกว่าอดีต ส่วนหนึ่งเป็นผลจากปัจจัยการเมืองระหว่างประเทศ



SCB EIC คงประมาณการเศรษฐกิจโลกปี 2024 ที่ 2.7% โดยเศรษฐกิจยูโรโซน อินเดีย และอาเซียน 5 มีแนวโน้มขยายตัวดีกว่าคาดการณ์เดิม ขณะที่คงมุมมองต่อเศรษฐกิจสหรัฐฯ ญี่ปุ่น และจีน

เศรษฐกิจโลกในปี 2025 มีแนวโน้มขยายตัว 2.8% ดีกว่าคาดการณ์เดิมเล็กน้อยจากยูโรโซน ญี่ปุ่น และจีนที่จะขยายตัวดีขึ้นเล็กน้อย ขณะที่ยังคงมุมมองต่อเศรษฐกิจสหรัฐฯ อินเดีย และอาเซียน 5



SCB EIC ประเมินว่าอัตราเงินเฟ้อโลกจะทยอยชะลอลงต่อเนื่องในช่วงครึ่งหลังของปี 2024 และปี 2025 และเข้าใกล้กรอบเป้าหมายของธนาคารกลางหลักส่วนใหญ่ที่ 2% มากขึ้น



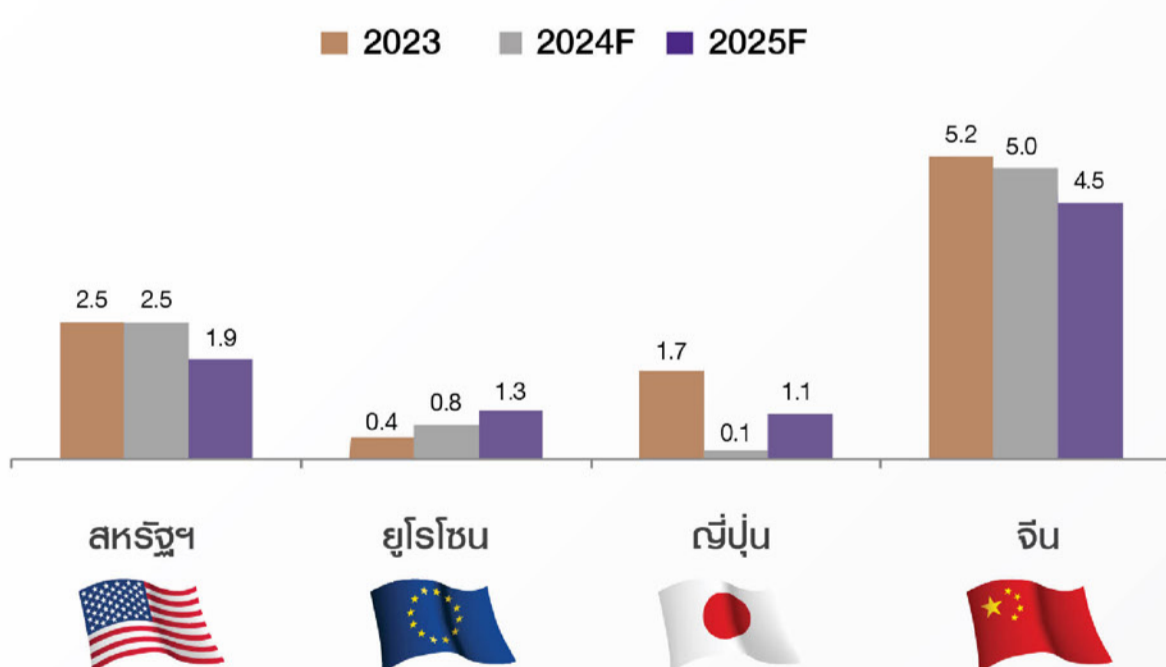
ธนาคารกลางหลักได้เริ่มทยอยปรับลดอัตราดอกเบี้ยนโยบายในไตรมาสที่ 2 ของปี 2024 และมีแนวโน้มปรับลดต่อเนื่องในช่วงที่เหลือของปี 2024 และปี 2025

โดยแม้ทิศทางนโยบายการเงินจะเริ่มผ่อนคลายลง แต่อัตราดอกเบี้ยที่แท้จริงยังอยู่ในระดับสูง

ในทางตรงกันข้าม BOJ มีแนวโน้มปรับเพิ่มอัตราดอกเบี้ยนโยบายอีกครั้งอย่างรวดเร็วในช่วงสิ้นปี 2024 หลังปรับเพิ่มคาดการณ์เงินเฟ้อระยะกลางเข้าใกล้เป้าหมาย 2% และค่าจ้างที่เพิ่มสูงขึ้น

## การเติบโตของเศรษฐกิจปี 2023-2025

หน่วย : %YOY



ที่มา : การวิเคราะห์โดย SCB EIC

## ปัจจัยสนับสนุน

- อัตราเงินเฟ้อโลกชะลอลง
- อัตราดอกเบี้ยนโยบายจะทยอยลดลง แม้จะยังอยู่สูง
- การค้าระหว่างประเทศมีแนวโน้มปรับตัวดีขึ้นในปี 2025
- เศรษฐกิจในภาคบริการยังมีแนวโน้มขยายตัวต่อเนื่อง
- อาจมีการใช้มาตรการการคลังเพื่อกระตุ้นเศรษฐกิจระยะสั้นหรือพัฒนาศักยภาพทางเศรษฐกิจมากขึ้น
- กระแสการลงทุนและประยุกต์ใช้ AI/Data center

## ปัจจัยเสี่ยง

- ความขัดแย้งทางภูมิรัฐศาสตร์ยืดเยื้อ นำไปสู่ปัญหาห่วงโซ่อุปทานและการค้าโลก
- มาตรการกีดกันการค้าเพิ่มมากขึ้น
- ปัญหา China manufacturing overcapacity
- การเลือกตั้งในสหรัฐฯ และความไม่แน่นอนด้านนโยบาย โดยเฉพาะหากทรัมป์ชนะเลือกตั้งอาจมีการขึ้นภาษีสินค้านำเข้าทั่วโลก
- ความผันผวนในตลาดการเงินโลก

Q3/2024

## แนวโน้มเศรษฐกิจไทยปี 2025 ในวันที่แรงส่งหลักทยอยหมดไป

### Key forecasts

( ) คาดการณ์ครั้งก่อน


**GDP**  
 (%YOY)

2024F	2025F
2.5 (2.5)	2.6 (2.9)

SCB EIC ประเมินเศรษฐกิจไทยขยายตัวต่ำในปี 2024 และ 2025 ที่ 2.5% และ 2.6% ตามลำดับ โดยภาคการท่องเที่ยวเป็นแรงส่งหลักที่เหลืออยู่ ขณะที่การส่งออกจะยังเติบโตต่ำกว่าในอดีตจากความสามารถในการแข่งขันที่ลดลง ด้านการผลิตอุตสาหกรรมแม้จะเริ่มทยอยฟื้นตัวตามการส่งออกที่ดีขึ้นบ้าง แต่ยังมีแรงกดดันจากสินค้าคงคลังสูงและอุปสงค์ในประเทศประปราย ด้านการบริโภคภาคเอกชนจะแผ่วลงมากจากมุมมองเชิงลบต่อเศรษฐกิจ ค่าครองชีพ และหนี้สูง ขณะที่แนวโน้มการกระตุ้นเศรษฐกิจเพิ่มเติมของรัฐบาลจะมีข้อจำกัดทางการคลังมากขึ้น


**อัตราดอกเบี้ยนโยบาย**  
 (ณ สิ้นปี)

2024F	2025F
2.25 (2.25)	2.0 (2.0)

SCB EIC ประเมินว่า กนง. จะปรับลดอัตราดอกเบี้ยนโยบายลง 1 ครั้งในเดือน ธ.ค. และต่อเนื่องในช่วงต้นปีหน้าไปอยู่ที่ 2% จากสัญญาณอุปสงค์ในประเทศชะลอตัวชัดเจนขึ้น ส่วนหนึ่งเป็นผลต่อเนื่องจากภาวะการเงินตึงตัวนาน


**อัตราแลกเปลี่ยน (ณ สิ้นปี)**  
 (THB/USD)

2024F	2025F
35-36	33-34

ค่าเงินบาท ช่วงที่ผ่านมาแข็งค่าเร็วหลังดัชนีเงินดอลลาร์สหรัฐอ่อนค่า ราคาทองคำสูงขึ้น และความกังวลทางการเมืองไทยคลี่คลาย ในระยะสั้นเงินบาทอาจอ่อนค่าเล็กน้อยจากปัจจัยสหรัฐฯ ก่อนกลับสู่เทรนด์แข็งค่าตาม Easing cycle ของเศรษฐกิจสหรัฐฯ สำหรับ ณ สิ้นปี 2024 และ 2025 ประเมินเงินบาทในกรอบ 34 - 34.5 และ 33 - 34 บาทต่อดอลลาร์สหรัฐฯ ตามลำดับ

### ปัจจัยบวก

2024

- การท่องเที่ยวและภาคบริการที่ฟื้นตัวดี ภาคการส่งออกทยอยฟื้นตัวดีขึ้นต่อเนื่อง
- มาตรการกระตุ้นเศรษฐกิจจากภาครัฐ

### ปัจจัยเสี่ยง

- เศรษฐกิจโลก Hard landing จากนโยบายการเงินลดความตึงตัวได้ช้า
- การเมืองไทยไม่มีเสถียรภาพ แรงกระตุ้นการคลังไม่ต่อเนื่อง
- ภาคการเงินตึงตัวสูง การเข้าถึงสินเชื่อได้ยาก กระทบภาคเศรษฐกิจจริงแรงขึ้น

### ปัจจัยลบ

2024

- ความเปราะบางครัวเรือนสูงขึ้นกดดันการบริโภค การลงทุนภาคเอกชนมีแนวโน้มหดตัวต่อเนื่อง โดยเฉพาะการก่อสร้างที่อยู่อาศัย และการลงทุนยานพาหนะ สอดคล้องกับอุปสงค์ตลาดที่อยู่อาศัยและรถยนต์ที่หดตัว ท่ามกลางปัญหาหนี้ค้างชำระและอัตราการใช้สินเชื่อที่เพิ่มขึ้น

ที่มา : การวิเคราะห์โดย SCB EIC จากข้อมูลของสำนักงานสภาพัฒนาการเศรษฐกิจและสังคมแห่งชาติ, สำนักงานเศรษฐกิจการเกษตร, สำนักงานสถิติแห่งชาติ, สำนักงานคณะกรรมการการเลือกตั้ง, กระทรวงการคลัง, ธนาคารแห่งประเทศไทย, กระทรวงพาณิชย์, การท่องเที่ยวแห่งประเทศไทย, CEIC และ Bloomberg



Q3/2024

# เศรษฐกิจไทย 2024-2025

คาดการณ์เศรษฐกิจไทยโดย SCB EIC

ประมาณการเศรษฐกิจไทย (กรณีฐาน)	หน่วย	2024F	2025F
		ณ ก.ย. 24	ณ ก.ย. 24
GDP	%YOY	2.5	2.6
การบริโภคภาคเอกชน	%YOY	3.7	2.4
การบริโภคภาครัฐ	%YOY	1.4	3.7
การลงทุนภาคเอกชน	%YOY	-0.4	3.8
การลงทุนภาครัฐ	%YOY	-0.5	4.2
มูลค่าส่งออกสินค้า (USD BOP)	%YOY	2.6	2.8
มูลค่านำเข้าสินค้า (USD BOP)	%YOY	3.1	3.6
จำนวนนักท่องเที่ยวต่างชาติ	ล้านคน	36.2	39.4
อัตราเงินเฟ้อทั่วไป	%YOY	0.6	1.0
อัตราเงินเฟ้อพื้นฐาน	%YOY	0.5	0.9
ราคาน้ำมันดิบ Brent	USD/Bbl.	83.1	79.2
อัตราดอกเบี้ยนโยบาย (สิ้นปี)	%	2.25	2.00
ดุลบัญชีเดินสะพัด	% of GDP	1.8	2.0
ค่าเงินบาท (เฉลี่ย)	THB/USD	35.2	33.4

หมายเหตุ : สีแดง = ลดลงจากประมาณการครั้งก่อนในเดือน มิ.ย.

สีเขียว = เพิ่มขึ้นจากประมาณการครั้งก่อนในเดือน มิ.ย.

ที่มา : การวิเคราะห์โดย SCB EIC จากข้อมูลของสำนักงานสภาพัฒนาการเศรษฐกิจและสังคมแห่งชาติ

# 36 Years

## TPOLY GROUP

“สู่การเติบโต อย่างยั่งยืน”

### GREEN FOR GROW



- ธุรกิจก่อสร้าง
- ธุรกิจโรงไฟฟ้า
- ธุรกิจซื้อขายไป
- ธุรกิจอสังหาริมทรัพย์
- ธุรกิจที่จอดรถอัตโนมัติ
- ธุรกิจระบบปรับอากาศ
- ธุรกิจงานระบบไฟฟ้า - ประปา
- ธุรกิจเดินเครื่อง และบำรุงรักษาโรงไฟฟ้า



ไทยโพลีคอนส์  
Thai Polycons



ทีพีซี เพาเวอร์ โฮลดิ้ง  
TPC POWER HOLDING



ทีพีซี บางกอก ซัพพลาย  
TPC BANGKOK SUPPLY



ทีพีซี คอนส  
TPC CONS



TPOLY  
GROUP



ทีพีซี เม็ก  
TPC MEC



ทีพีซี เฟรช ออร์  
TPC FRESH AIR



อ.โฆยา อินเตอร์เนชั่นแนล  
W-CHAIYA INTERNATIONAL



ทีพีซี โอเปอเรชั่น  
TPC OPERATION

บริษัท ไทยโพลีคอนส์ จำกัด (มหาชน) และบริษัทในเครือ (Thai Polycons Public Company Limited and Affiliated Company)

ที่อยู่ : 2,4 ซอยประเสริฐมนูกิจ 29 แยก 8 ถนนประเสริฐมนูกิจ เขตลาดพร้าว กรุงเทพมหานคร 10230 (รามอินทรา14) โทร : 02-942-6491-6, 02-943-2930-8 แฟกซ์ : 02-942-6497-8 เว็บไซต์ : www.thaipolycons.co.th

# EGCO

## มั่นใจลงทุนใน **Chandra Daya Investasi (CDI) อินโดนีเซีย** มีความเสี่ยงต่ำ และสร้างกำไรอย่างต่อเนื่อง

บริษัท ผลิตไฟฟ้า จำกัด (มหาชน) หรือ EGCO Group โดย ดร.จิราพร ศิริคำ กรรมการผู้จัดการใหญ่ พร้อมด้วยคณะผู้บริหาร EGCO Group ร่วมประชุมหารือธุรกิจกับคณะผู้บริหาร PT Chandra Daya Investasi (CDI) และรับฟังการบรรยายทิศทางดำเนินงาน และติดตามความก้าวหน้าการลงทุนในโครงการต่าง ๆ ในโอกาสที่พนักวิเคราะห์จากประเทศไทยไปศึกษาดูงาน CDI ณ กรุงจาการ์ตา ประเทศอินโดนีเซีย ระหว่างวันที่ 11-13 กันยายน 2567



ดร.จิราพร ศิริคำ กรรมการผู้จัดการใหญ่ EGCO Group กล่าวว่า CDI เป็นบริษัทร่วมทุนระหว่าง PT Chandra Asri Pacific Tbk (CAP) บริษัทผู้ผลิตปิโตรเคมีแบบครบวงจรรายใหญ่ที่สุดในประเทศอินโดนีเซีย 70% และ EGCO 30% เพื่อลงทุนในธุรกิจสาธารณูปโภคและโครงสร้างพื้นฐาน ซึ่งปิดดีลแล้วเสร็จเมื่อเดือนธันวาคม 2566 โดย CDI ได้นำเสนอผลการดำเนินงานและแผนการขยายงานแบบครบวงจรตลอดห่วงโซ่อุปทาน ทั้งในด้านธุรกิจผลิตและขายไฟฟ้า ธุรกิจสาธารณูปโภค ธุรกิจบริหารจัดการคลังเก็บผลิตภัณฑ์เคมีและท่าเทียบเรือ (Port, Tanks & Jetty) และธุรกิจโลจิสติกส์ ผ่านการขนส่งทางเรือเดินสมุทรขนาดใหญ่ (Vessels) เพื่อเพิ่มความแข็งแกร่งทางธุรกิจของ CDI และเพื่อรองรับการเติบโตในธุรกิจของ CAP ในอนาคตอีกหลายโครงการ อาทิ CAP อยู่ระหว่างการก่อสร้างโรงงานอัลคาไลน์ (Alkaline) แห่งใหม่ ตลอดจนมีแผนที่จะเสริมความแข็งแกร่งให้กับ Portfolio ธุรกิจของตนเอง และขยายธุรกิจไปสู่ธุรกิจโครงสร้างพื้นฐานผ่าน CDI ในขณะเดียวกัน CDI ยังอยู่ระหว่างการพัฒนาและก่อสร้างโครงการโซลาร์เซลล์บนทุ่นลอยน้ำ (Floating Solar) และโครงการโซลาร์เซลล์บนหลังคา (Solar Rooftop) อีกด้วย

“การขยายการลงทุนของ EGCO Group ผ่าน CDI มีความคืบหน้าที่ชัดเจน ในขณะที่ CDI ได้บริหารจัดการเงินลงทุนอย่างมีประสิทธิภาพเพื่อรองรับการลงทุนและการเติบโตในอนาคต ความก้าวหน้าดังกล่าวสะท้อนถึงประสิทธิภาพในการเป็นพันธมิตรเชิงยุทธศาสตร์ระหว่าง EGCO Group, CAP และ CDI ด้วยการผนวกความเชี่ยวชาญในอุตสาหกรรมไฟฟ้าและพลังงานกว่า 32 ปี ของ EGCO Group เข้ากับโอกาสในการขยายธุรกิจโครงสร้างพื้นฐานและสาธารณูปโภคของ CAP เพื่อผลักดันให้ CDI เติบโตไปพร้อมกับเศรษฐกิจของอินโดนีเซียและภูมิภาคอาเซียน เราเชื่อมั่นว่าการลงทุนใน CDI มีความเสี่ยงต่ำ และจะสร้างกำไรให้ EGCO Group อย่างต่อเนื่อง” ดร.จิราพร กล่าวสรุป

# SCGD

## จับมือพาร์ทเนอร์ท้องถิ่นเวียดนาม ตั้งบริษัทร่วมทุนลุยธุรกิจร้านค้าปลีก ในรูปแบบเมนูเฟคเจอร์ริงเจ้าที่เล็กในประเทศเวียดนาม

นายนำพล มลิชัย บริษัทเอสซีจี เดคคอร์ จำกัด มหาชน (หรือ "SCGD") เปิดเผยว่า PRIME TRADING, IMPORT ANDEXPORT ONE MEMBER Limited Liability Company (หรือ "PRIME") ซึ่งเป็นบริษัทย่อยที่ SCGD ถือหุ้นทั้งหมดได้จัดตั้งบริษัทร่วมทุน V Ceramic Mekong Delta Limited Liability Company (หรือ "V-Ceramic") เพื่อทำธุรกิจร้านค้าปลีกในรูปแบบเมนูเฟคเจอร์ริงเจ้าที่เล็กในภาคใต้ของประเทศเวียดนาม โดยมีทุนจดทะเบียน 10,000 ล้านบาท (ประมาณ 17 ล้านบาท) ซึ่ง PRIME มีสัดส่วนถือหุ้นร้อยละ 60 และบริษัท VAN PHUC TRADING Company Limited ซึ่งเป็นผู้ร่วมทุนท้องถิ่นมีสัดส่วนถือหุ้นร้อยละ 40 ใน V-Ceramic ตามลำดับ

SCG  
*decor*  
CREATE YOUR LIFE PASSION

### คุณนำพล มลิชัย

ประธานเจ้าหน้าที่บริหารและกรรมการผู้จัดการใหญ่

บริษัท เอสซีจี เดคคอร์ จำกัด (มหาชน) หรือ SCGD



การร่วมทุนจัดตั้ง V-Ceramic สอดคล้องกับกลยุทธ์ของ SCGD ในการขยายช่องทางจัดจำหน่ายกระเบื้องเซรามิกและสุขภัณฑ์ เพื่อมุ่งสู่การเป็นผู้นำตลาด การสร้างแบรนด์ให้แข็งแกร่ง และสามารถตอบสนองความต้องการลูกค้าในการเข้าถึงสินค้า ในประเทศเวียดนามได้สะดวกยิ่งขึ้น

โครงการลงทุนดังกล่าวเป็นการได้มาซึ่งสินทรัพย์ซึ่งมีขนาดรายการเท่ากับร้อยละ 0.02 ของมูลค่าของสินทรัพย์รวมตามงบการเงินรวมของ SCGD สิ้นสุด ณ วันที่ 30 มิถุนายน 2567 หนึ่ง เมื่อรวมรายการดังกล่าวกับรายการได้มาซึ่งสินทรัพย์ที่เกิดขึ้นในช่วง 6 เดือนก่อนการทำรายการตามหนังสือนี้ จะเท่ากับร้อยละ 1.66 ของสินทรัพย์รวมบริษัท ดังนั้นการรายงานสารสนเทศข้างต้นจึงไม่เข้าข่ายที่จะต้องปฏิบัติตามเกณฑ์ของตลาดหลักทรัพย์แห่งประเทศไทยในเรื่อง การได้มาหรือจำหน่ายไปซึ่งสินทรัพย์ และไม่ใช้รายการที่เกี่ยวข้องกัน

# โอกาสรับดอกเบี้ย ในบัญชีลงทุนต่างประเทศ

สูงสุด

2%

ต่อปี

**ระยะเวลา 15 ส.ค. - 15 ก.ย. 2567**

รับดอกเบี้ยบนเงิน USD ที่แปลง หรือ โอนเข้ามาระหว่างรอ  
ลงทุนกับ UOBKH สูงสุด 2%ต่อปี\*

\*เงื่อนไขเป็นไปตามที่บริษัทกำหนด ท่านสามารถศึกษาข้อมูลเพิ่มเติมที่ [www.utrade.co.th](http://www.utrade.co.th)

# BEM

## เดินหน้าสู่อนาคตด้วยการเสนอขายหุ้นกู้เพื่อความยั่งยืน มูลค่ารวม 7,000 ล้านบาท

บริษัท ทางด่วนและรถไฟฟ้ากรุงเทพ จำกัด (มหาชน) หรือ BEM ได้ดำเนินการออกและเสนอขายหุ้นกู้เพื่อความยั่งยืนชนิดระบุชื่อผู้ถือ ประเภทไม่ด้อยสิทธิ ไม่มีประกัน ให้กับผู้ลงทุนสถาบัน และ/หรือ ผู้ลงทุนรายใหญ่ (Institutional Investors and/or High Net Worth Investors) นับว่าเป็นการออกเสนอขายหุ้นกู้เพื่อความยั่งยืนติดต่อกันเป็นครั้งที่ 5 ของ BEM มูลค่าเสนอขายรวม 7,000 ล้านบาท การออกหุ้นกู้ในครั้งนี้ได้รับการตอบรับจากนักลงทุนสถาบันชั้นนำด้วยยอดจองกว่า 1.5 เท่า สะท้อนให้เห็นถึงความเชื่อมั่นของนักลงทุนที่มีต่อการดำเนินธุรกิจที่มั่นคงและแข็งแกร่งตามแนวทางความยั่งยืนที่ตลอดมาของ BEM โดยการเสนอขายหุ้นกู้เพื่อความยั่งยืนครั้งนี้ ประกอบด้วยหุ้นกู้ทั้งหมด 4 ชุด อายุ 3 - 12 ปี อัตราดอกเบี้ยคงที่ 3.16% - 4.16% ต่อปี ซึ่ง BEM ได้รับการจัดอันดับความน่าเชื่อถือจากบริษัท ทริสเรตติ้ง จำกัด ที่ระดับ "A-" เมื่อวันที่ 26 กรกฎาคม 2567 โดยมีธนาคารกรุงศรีอยุธยา จำกัด (มหาชน) และธนาคารออมสิน ทำหน้าที่เป็นผู้จัดการการจัดจำหน่ายหุ้นกู้



ดร.สมบัติ กิจจาลักษณ์ กรรมการผู้จัดการ บริษัท ทางด่วนและรถไฟฟ้ากรุงเทพ จำกัด (มหาชน) หรือ BEM กล่าวว่า " BEM มีความยินดีเป็นอย่างยิ่งและขอขอบคุณนักลงทุนที่ให้การสนับสนุนและเลือกลงทุนในหุ้นกู้เพื่อความยั่งยืนของ BEM ทั้งนักลงทุนพันธมิตรที่ให้การสนับสนุนมาอย่างต่อเนื่องและนักลงทุนรายใหม่ ซึ่งสะท้อนถึงความเชื่อมั่นของนักลงทุนที่มีต่อธุรกิจและสถานะทางการเงินที่แข็งแกร่งของ BEM อีกทั้งยังแสดงให้เห็นถึงความสำคัญในการสนับสนุนโครงการที่เป็นประโยชน์ต่อสังคมและเป็นมิตรต่อสิ่งแวดล้อม ซึ่ง BEM ได้วางเป้าหมายเพื่อพัฒนาความยั่งยืนและดำเนินการมาอย่างต่อเนื่อง

การออกหุ้นกู้เพื่อความยั่งยืนครั้งนี้ นับเป็นการออกหุ้นกู้ครั้งที่ 5 ของ BEM ภายใต้กรอบหลักเกณฑ์การระดมทุนเพื่อความยั่งยืน (Sustainable Financing Framework) ซึ่งตรงตามเกณฑ์คัดกรองทางเทคนิค (Technical Screening Criteria) ของมาตรฐานการจัดกลุ่มกิจกรรมทางเศรษฐกิจที่คำนึงถึงสิ่งแวดล้อมของประเทศไทย (Thailand Taxonomy) และเกณฑ์การจัดหมวดหมู่ด้านการเงินเพื่อความยั่งยืนอาเซียน (ASEAN Taxonomy) โดยมี DNV (Thailand) Co., Ltd. เป็นผู้ชำนาญการอิสระ (Second Party Opinion) ซึ่งเงินที่ได้จากการจำหน่ายหุ้นกู้นี้จะนำไปใช้เพื่อลงทุน และ/หรือ ทดแทนเงินลงทุนในโครงการขนส่งที่ใช้พลังงานสะอาด (Clean Transportation) ซึ่งมุ่งลดการปล่อยก๊าซเรือนกระจก และส่งเสริมการเข้าถึงโครงสร้างพื้นฐานของระบบขนส่งมวลชน ทั้งนี้ BEM มีความตั้งใจที่จะสนับสนุนเรื่องความยั่งยืนอย่างต่อเนื่องและประยุกต์ใช้ทั้งองค์กรรมรวมถึงการจัดหาเงินทุนเพื่อความยั่งยืนต่อไปในอนาคตด้วย"

# MAGURO

## คว้าว้านรมิตรร้านดัง **"TONKATSU AOKI"** สุดยอดทงคัตสึญี่ปุ่น คิวยาวกว่า 2 ซม. รุกเปิดสาขาแรกในไทย ไตรมาส 4 นี้

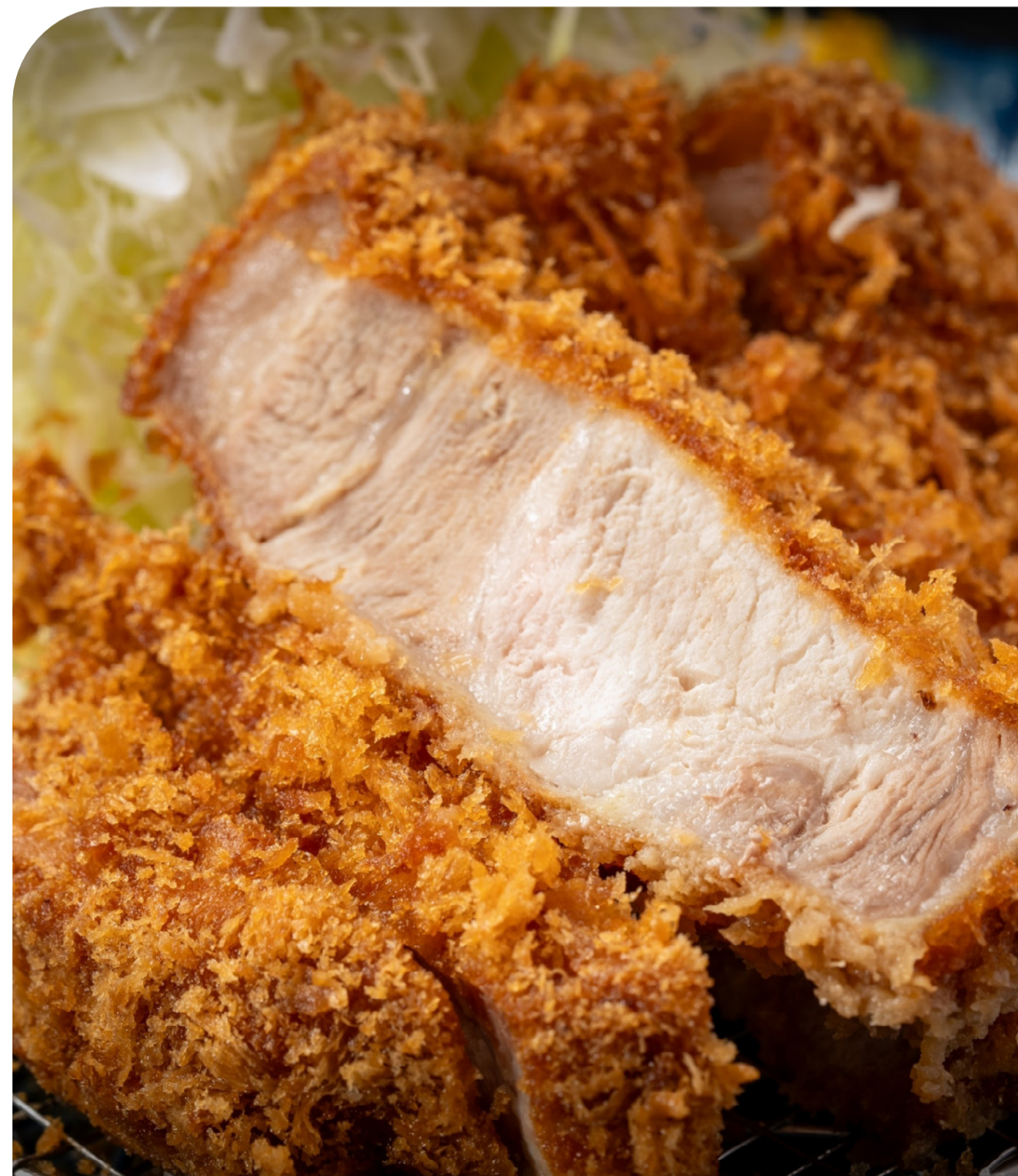
บริษัท มากูโร กรุ๊ป จำกัด (มหาชน) หรือ MAGURO นำโดย นายเอกฤกษ์ แสงเสรีดำรง ประธานเจ้าหน้าที่บริหาร (ลำดับที่ 2 จากซ้าย) และ นายจักรกฤติ สายสมบูรณ์ กรรมการบริหาร (ลำดับที่ 1 จากซ้าย) ร่วมลงนามสัญญาฉบับใหม่กับ บริษัท ไฟนด์ จำกัด เจ้าของร้านอาหาร TONKATSU AOKI (ทงคัตสึ อาโอกิ) โดย นาย เท็ตซึ คูราโมโตะ (Mr.Tetsu Kuramoto) ประธานเจ้าหน้าที่บริหาร (ลำดับที่ 2 จากขวา) และ นายนาโอะโตะ ทากูชิ (Mr.Naoto Taguchi) ผู้จัดการทั่วไป (ลำดับที่ 1 จากขวา) โดย MAGURO จะได้รับสิทธิแต่เพียงผู้เดียวในประเทศไทย ในการเปิดร้านอาหาร TONKATSU AOKI (ทงคัตสึ อาโอกิ) สุดยอดร้าน ทงคัตสึ ร้านดังจากประเทศญี่ปุ่น โดยคาดว่าจะสามารถเปิดสาขาแรกได้ ภายในไตรมาส 4 ของปี 2567 นี้



นายเอกฤกษ์ แสงเสรีดำรง ประธานเจ้าหน้าที่บริหาร บริษัท มากูโร กรุ๊ป จำกัด (มหาชน) หรือ MAGURO เปิดเผยว่า “เมนูทงคัตสึหรือหมูทอดญี่ปุ่นเป็น 1 ในเมนูยอดนิยมของคนไทย โดยจะเห็นว่าเป็นหนึ่งในเมนูยอดฮิตที่คนไทยจะต้องไปทานทุกครั้งที่ได้ไปญี่ปุ่น เราจึงอยากได้แบรนด์ที่มีความชำนาญเรื่องหมูทอดทงคัตสึอย่างแท้จริงที่จะมาสร้างความแตกต่างให้กับตลาดทงคัตสึในไทย ไม่ว่าจะเป็นกรรมวิธีการทอด การใช้วัตถุดิบต่างๆ เพื่อให้ได้ซึ่งรสชาติที่ดีที่สุด โดย TONKATSU AOKI (ทงคัตสึ อาโอกิ) จะนำมาซึ่งประสบการณ์ที่แตกต่างจากการทานทงคัตสึทั่วไป เปี่ยมด้วยคุณภาพและรสชาติอันเป็นเอกลักษณ์ นอกจากนี้ เช็กเมนูร้านทงคัตสึในไทย ยังมีการแข่งขันที่ไม่สูง แต่มีโอกาสในการขยายตัวอย่างมาก”

ด้านนายเท็ตซึ คูราโมโตะ (Mr. Tetsu Kuramoto) ประธานเจ้าหน้าที่บริหาร บริษัท ไฟนด์ จำกัด เจ้าของร้านอาหาร TONKATSU AOKI (ทงคัตสึ อาโอกิ) ประเทศญี่ปุ่น กล่าวเสริม “ผมได้ไปเยี่ยมชมร้านของ MAGURO หลายสาขา และรู้สึกประทับใจกับการออกแบบร้านที่สวยงาม อีกทั้งการบริการและการดำเนินงานที่ดีเยี่ยม มีการใช้ห้องครัวที่ทำการทดสอบอีกด้วย ทำให้รู้สึกมั่นใจในการร่วมงานกับ MAGURO ในฐานะพันธมิตร เราจะร่วมมือกับ MAGURO ในการเสิร์ฟทงคัตสึที่กรอบและชุ่มฉ่ำ หวังว่าทุกคนจะรอคอยการเปิดร้านของเรา รอฝากเนื้อฝากตัวด้วยครับ”

ร้าน TONKATSU AOKI (ทงคัตสึ อาโอกิ) เป็นร้านหมูทอดทงคัตสึ ยอดนิยมในหมู่ชาวญี่ปุ่น และ พุดดีทั่วโลก ที่ลูกค้ายอมเข้าคิวรอนานร่วม 2 ชั่วโมงในบางวัน จนติด Tabelog's top 100 ร้านทงคัตสึ ซึ่งเป็นเว็บไซต์รีวิวและให้คะแนนร้านอาหารยอดนิยมในประเทศญี่ปุ่น (<https://tabelog.com/en/rstLst/tonkatsu/>) ด้วยค่าเฉลี่ยคะแนนสูงถึง 3.8 คะแนน รวมถึงการการันตีความอร่อย จากคะแนนใน Tripadvisor ถึง 4 ดาว จาก 16 สาขาทั่วประเทศญี่ปุ่น อาทิ สาขาในย่าน Ginza ในโตเกียว และ 5 สาขาในซอกโกโต มีจุดเด่นในการเลือกใช้วัตถุดิบจากเนื้อหมูชั้นเลิศ แป้งสูตรพิเศษของทางร้าน ที่บาง เบา และกรอบ เสริมด้วยกรรมวิธีการทอดที่ให้รสชาติอันเป็นเอกลักษณ์รวมถึงประสบการณ์การลิ้มรสทงคัตสึแบบใหม่ด้วยการจิ้มเกลือหลากหลายชนิดที่โดดเด่นไม่เหมือนใคร



# ไปให้สุด กับเรื่องสดใหม่ พีที สดใหม่ไปกับคุณ





# SEI

## บมจ.เอสไอโอ เมดิคัล "SEI" เคาราคาไอพีโอ 3.10 บาท เปิดจองซื้อ 16 - 18 ก.ย.67 จ่อเข้าเทรด mai ภายในเดือน ก.ย.นี้

บมจ. เอสไอโอ เมดิคัล หรือ SEI เคาราคาเสนอขาย IPO ที่ระดับ 3.10 บาทต่อหุ้น เปิดจองซื้อระหว่างวันที่ 16 - 18 กันยายน 2567 นี้ ดิเจนีเทรดตลาดหลักทรัพย์ mai ภายในเดือน ก.ย.นี้ ตอกย้ำการเป็นผู้นำให้บริการนวัตกรรมเครื่องมือและอุปกรณ์การแพทย์ แบบครบวงจร เล็งระดมทุนสร้างโอกาสการขับเคลื่อนทางธุรกิจสู่การยกระดับการให้บริการเครื่องมือและนวัตกรรมทางการแพทย์ให้ครบวงจรในทุกมิติ พร้อมแต่งตั้ง บล.หยวนต้า (ประเทศไทย) เป็น Lead Underwriter ในการเสนอขายหุ้นสามัญเพิ่มทุน (IPO) จำนวน 50 ล้านหุ้น

นายพายุพิศ มหาผล กรรมการผู้จัดการ ฝ่ายวาณิชธนกิจ บริษัทหลักทรัพย์ หยวนต้า (ประเทศไทย) จำกัด ในฐานะผู้จัดการการจัดจำหน่ายและรับประกันการจำหน่ายหุ้นสามัญ ของ บมจ. เอสไอโอ เมดิคัล เปิดเผยว่า หลังจาก SEI ได้รับอนุญาต ให้เสนอขายหลักทรัพย์ฯ จากสำนักงาน ก.ล.ต. ล่าสุดแบบแสดงรายการข้อมูลการเสนอขายหลักทรัพย์ (Filing) มีผลใช้บังคับแล้ว โดยจะเสนอขายหุ้นสามัญจำนวนไม่เกิน 50 ล้านหุ้น มูลค่าที่ตราไว้หุ้นละ 0.50 บาท คิดเป็นสัดส่วนไม่เกิน 29.41% ของจำนวนหุ้นสามัญที่ออกและชำระแล้วทั้งหมดของบริษัทฯ ภายหลังจากเสนอขายหุ้นสามัญครั้งนี้



ล่าสุด SEI ได้กำหนดราคาเสนอขาย IPO ที่ 3.10 บาทต่อหุ้น ซึ่งระดับราคาเสนอขายครั้งนี้ถือเป็นระดับราคาที่เหมาะสม เมื่อพิจารณาจากผลการดำเนินงานย้อนหลัง 4 ไตรมาสที่เติบโตอย่างต่อเนื่อง สะท้อนถึงการฟื้นตัวทางเศรษฐกิจที่เริ่มปรับตัวในทิศทางที่ดีขึ้น โดยเห็นได้จากผลการกลับมาใช้บริการทางการแพทย์ในสถานพยาบาลที่กลับเข้าสู่ภาวะปกติ สอดรับกับแนวโน้มการเติบโตของธุรกิจของ SEI ที่ดำเนินธุรกิจเป็นตัวแทนจำหน่ายเครื่องมือทางการแพทย์และวิทยาศาสตร์ ที่เกี่ยวเนื่องกับการดูแลสุขภาพ อาทิ ธุรกิจความงาม ศูนย์แพทย์เฉพาะทาง และศูนย์ดูแลผู้สูงอายุ ครบวงจร เพื่อจำหน่ายให้แก่สถานพยาบาลชั้นนำในประเทศ ทั้งโรงพยาบาลรัฐบาล หน่วยงานราชการ โรงพยาบาลเอกชน คลินิก รวมถึงสถานศึกษาแพทย์ และบุคลากรทางการแพทย์ สำหรับหุ้น IPO "SEI" จะเปิดให้นักลงทุนจองซื้อระหว่างวันที่ 16 - 18 กันยายน 2567 และคาดว่าจะเข้าจดทะเบียนในตลาดหลักทรัพย์เอ็ม เอ ไอ (mai) หมวดธุรกิจอุปกรณ์บริโภคภายในเดือน กันยายน 2567

นายกานต์ ปุญญเจริญสิน ประธานเจ้าหน้าที่บริหาร บริษัท เอสไอโอ เมดิคัล จำกัด (มหาชน) เปิดเผยว่า การเข้าระดมทุนในตลาดหลักทรัพย์เอ็ม เอ ไอ ครั้งนี้ถือเป็นอีกก้าวที่สำคัญของ SEI สู่โอกาสสร้างการเติบโตทางธุรกิจอย่างยั่งยืนในอนาคต สำหรับเม็ดเงินที่ได้จากการระดมทุนในครั้งนี้ จำนวน 155 ล้านบาท บริษัทฯ จะนำไปใช้เป็นเงินทุนหมุนเวียน เพื่อขยายและต่อยอดธุรกิจในการเสริมศักยภาพการให้บริการลูกค้าให้เป็นที่ตามเป้าหมายที่วางไว้ รวมถึงสั่งซื้อเครื่องมือและอุปกรณ์ทางการแพทย์เพื่อเพิ่มศักยภาพขีดความสามารถในการแข่งขัน นอกจากนี้บริษัทฯ ยังมีแผนจะนำเงินไปใช้ในโครงการร่วมลงทุนกับบริษัทอื่นที่ประกอบธุรกิจทางการแพทย์ ที่เกี่ยวเนื่องกันกับการดำเนินงานของบริษัทฯ อันอาจรวมถึงคลินิกหรือโรงพยาบาลเฉพาะทาง เพื่อสร้าง Synergy กับผลิตภัณฑ์และความเชี่ยวชาญของบริษัทฯ ที่ช่วยเสริมศักยภาพและเพิ่มความแข็งแกร่งให้กับธุรกิจของบริษัทฯ

# SEI

**บมจ.เอสไอ เมดิคัล "SEI"** เคาราคาไอพีโอ 3.10 บาท  
เปิดจองซื้อ 16 - 18 ก.ย.67 จ่อเข้าเทรด Thai ภายในเดือน ก.ย.นี้



ด้วยศักยภาพความเชี่ยวชาญในการเป็นผู้จัดจำหน่ายเครื่องมือทางการแพทย์ที่ยาวนานกว่า 30 ปี รวมถึงการให้บริการติดตั้งซ่อมบำรุง ตลอดจนการให้บริการหลังการขาย เพื่ออำนวยความสะดวกให้แก่ลูกค้า ทำให้ SEI มีฐานลูกค้าทั่วประเทศจนได้รับความไว้วางใจในการจำหน่ายผลิตภัณฑ์จากผู้ผลิตและได้รับการต่ออายุสัญญาแต่งตั้งเป็นตัวแทนจำหน่าย (Distributor Agreement) จากผู้ผลิตอย่างต่อเนื่องยาวนานกว่า 10 ปี ผ่าน 5 กลุ่มผลิตภัณฑ์ที่ครอบคลุมทุกช่วงเวลาของชีวิต ประกอบด้วย

1. กลุ่มสินค้าสำหรับผู้ป่วยทารกแรกเกิด (Neonatal Care) ซึ่งเป็นกลุ่มเครื่องมือทางการแพทย์ที่ใช้ดูแลทารกแรกเกิดปกติ และการที่มีความเสี่ยงต่อการเกิดภาวะวิกฤตในระยะแรกหลังคลอด
  2. กลุ่มสินค้าด้านกล้องส่องตรวจ (Endoscope) เป็นกลุ่มเครื่องมือทางการแพทย์ที่ใช้ในห้องส่องกล้องสำหรับการตรวจทางเดินอาหารทางเดินหายใจและโสตศอนาสิก
  3. กลุ่มสินค้าด้านการผ่าตัด (Surgery) เป็นกลุ่มเครื่องมือทางการแพทย์ที่ใช้ในห้องผ่าตัด
  4. กลุ่มสินค้าอุปกรณ์และเครื่องมือวิทยาศาสตร์ (Laboratory) เป็นกลุ่มเครื่องมือวิทยาศาสตร์ที่ใช้ในการตรวจวิเคราะห์ วัฒนธรรม เก็บรักษาตัวอย่าง และบ่มเพาะเชื้อเพื่อการทำวิจัย
- และ 5. กลุ่มสินค้าด้านความงาม (Aesthetic) เป็นกลุ่มเครื่องมือทางการแพทย์ที่ใช้สำหรับเสริมความงามทางร่างกาย

โดยปัจจุบัน "SEI" ได้รับการแต่งตั้งเป็นตัวแทนจำหน่ายสินค้าเครื่องมือทางการแพทย์และวิทยาศาสตร์ ภายใต้ตราสินค้าของผู้ผลิตทั้งหมด 18 แบรินด์ จาก 11 ประเทศ แบ่งเป็นกลุ่มลูกค้ารัฐบาล อาทิ โรงพยาบาลรัฐ หน่วยงานราชการ สถาบันการศึกษาแพทย์ และอื่นๆ 69.5% และเอกชนอีก 30.5% อาทิ โรงพยาบาลเอกชน คลินิก ลูกค้ารายบุคคล และอื่นๆ ซึ่งการเติบโตดังกล่าว สอดรับกับแนวโน้มการเติบโตของกลุ่มอุตสาหกรรมผู้ผลิตเครื่องมือแพทย์ ที่มีคาดการณ์ว่าในปี 2567 จะขยายตัวต่อเนื่อง

ด้านนายวรวิทย์ วัฒนานนท์ กรรมการผู้จัดการ บริษัท อวานการ์ด แคปปิตอล จำกัด กล่าวในฐานะที่ปรึกษาทางการเงินของ บมจ.เอสไอ เมดิคัล ว่า ด้วยประสบการณ์และความเชี่ยวชาญในธุรกิจ SEI สามารถต่อยอดให้เห็นถึงศักยภาพการแข่งขัน ที่จะก้าวสู่การเป็นหนึ่งในผู้จำหน่ายเครื่องมือทางการแพทย์ชั้นนำของประเทศไทย นอกจากนี้ บริษัทฯ ยังมีผลการดำเนินงานและสถานะการเงินที่แข็งแกร่ง ซึ่งสะท้อนถึงผลการดำเนินงานในช่วง 3 ปีที่ผ่านมา (2564-2566) ดังนี้ บริษัทฯ มีรายได้รวม 378.21 ล้านบาท 322.64 ล้านบาท และ 394.41 ล้านบาท ตามลำดับ ขณะที่กำไรสุทธิปี 2564 - 2566 บริษัทฯ มีกำไรสุทธิเท่ากับ 16.21 ล้านบาท 17.86 ล้านบาท และ 21.87 ล้านบาท ตามลำดับ คิดเป็นอัตรากำไรสุทธิ 4.28%, 5.54% และ 5.55% ของรายได้รวม ตามลำดับ ดังนั้นจึงมองว่าการเข้าจดทะเบียนในตลาดหลักทรัพย์ฯ Thai ครั้งนี้ จะช่วยให้ SEI มีแหล่งเงินทุนสำหรับการขยายธุรกิจ เพื่อสร้างการเติบโตอย่างมั่นคงและแข็งแกร่งมากยิ่งขึ้น



## นอร์ทอีส รับเบอร์

เป็นผู้ผลิตยางพารา **คุณภาพดีระดับโลก**  
**ซื่อสัตย์ยุติธรรมต่อลูกค้า** ใช้พลังงานสะอาด  
เป็นมิตรต่อชุมชนและสิ่งแวดล้อม  
พัฒนารุรกิจไปสู่ อุตสาหกรรมปลายน้ำ

### ผลิตภัณฑ์ของเรา



ยางแผ่นรมควัน



ยางแท่ง STR



ยางผสม

ชูวิทย์ จึงธนสมบูรณ์

ประธานเจ้าหน้าที่บริหาร

# POLY

## เดินทางสร้าง New S-curve มุ่งพัฒนานวัตกรรมสินค้ากลุ่มเครื่องมือ และอุปกรณ์การแพทย์หุ่นการเติบโตโดดเด่น

POLY เดินทางสร้าง New S-curve มุ่งพัฒนานวัตกรรมสินค้ากลุ่มเครื่องมือและอุปกรณ์การแพทย์ที่มีอัตราการขึ้นต้นสูง หุ่นการเติบโตอย่างโดดเด่น ขณะที่ครึ่งปีแรก 2567 สามารถทำกำไรสุทธิเติบโตสูงถึง 117% เฉพาะครึ่งปีหลังสินค้าทุกกลุ่มมีแนวโน้มเติบโตดี คาดกลุ่มเครื่องมือและอุปกรณ์การแพทย์ทำกำไรเติบโตโดดเด่น เตรียมผลิตสินค้าอุปกรณ์ผ่าตัดทรวงอก (Chest drain for surgery) และกลุ่มชิ้นส่วนอุตสาหกรรมยานยนต์ รับโอกาสผู้ผลิตยานยนต์ย้ายฐานการผลิตมายังไทย

นางกาญจนา เหลาธนา ประธานเจ้าหน้าที่บริหาร บริษัท โพลีเน็ต จำกัด (มหาชน) หรือ POLY ผู้ผลิตสินค้าประเภทยาง พลาสติก และซิลิโคนขึ้นรูปตามความต้องการของลูกค้า ประกอบด้วย 3 กลุ่มธุรกิจหลัก ได้แก่ 1.กลุ่มชิ้นส่วนอุตสาหกรรมยานยนต์ (Automotive) 2.กลุ่มสินค้าอุปโภคบริโภค (Consumer Products) และ 3.กลุ่มเครื่องมือและอุปกรณ์ทางการแพทย์ (Medical) โดยใช้นวัตกรรมขั้นสูงในการผลิตสินค้า และมีความสามารถในการผลิตแบบครบวงจร (One-Stop Services) ตั้งแต่การร่วมออกแบบผลิตภัณฑ์ ผลิตแม่พิมพ์ คิดค้นพัฒนาสูตรการผลิตวัตถุดิบ ตลอดจนการขึ้นรูปชิ้นงาน



ทั้งนี้ POLY ได้เล็งเห็นโอกาสการเติบโตของกลุ่มเครื่องมือและอุปกรณ์การแพทย์ในทวีปยุโรปและอเมริกา ที่ประชาชนหันมารักษาตัวแบบ Homecare จึงได้รุกพัฒนานวัตกรรมสินค้าในกลุ่มดังกล่าวมากขึ้น ส่งผลให้สัดส่วนรายได้มีการเปลี่ยนแปลง ล่าสุดในครึ่งปีแรก 2567 (มกราคม-มิถุนายน) กลุ่มเครื่องมือและอุปกรณ์การแพทย์ซึ่งมีอัตราการขึ้นต้นที่ดี มีสัดส่วนรายได้เพิ่มขึ้นเป็น 19% จากช่วงเดียวกันของปีก่อนที่มีสัดส่วน 14% ขณะที่กลุ่มสินค้าอุปโภคบริโภคมีสัดส่วน 20% ลดลงจากปีก่อนที่มีสัดส่วน 24% และกลุ่มชิ้นส่วนอุตสาหกรรมยานยนต์ มีสัดส่วนรายได้อยู่ 61%-62% ใกล้เคียงกับปีก่อน โดยบริษัทฯ มีรายได้จากการขายรวมทั้งสิ้น 475 ล้านบาท และมีกำไรสุทธิ 94 ล้านบาท เติบโต 117% เมื่อเทียบกับช่วงเดียวกันของปีก่อน ขณะที่อัตราการขึ้นต้นเพิ่มขึ้นเป็น 29.1% จาก 20.7% หรือเพิ่มขึ้น 8.4% จากช่วงเดียวกันของปีก่อน

ปัจจัยหลักมาจากการเพิ่มขึ้นของรายได้กลุ่มเครื่องมือและอุปกรณ์ทางการแพทย์ซึ่งมีอัตราการขึ้นต้นค่อนข้างสูง จากการพัฒนาและเพิ่มประสิทธิภาพในการผลิตที่ได้ดำเนินการไปก่อนหน้านี้ เช่น การพัฒนาแม่พิมพ์ การพัฒนาสูตรยาง ตลอดจนการพัฒนาขั้นตอนการผลิตโดยใช้หุ่นยนต์รวมถึงระบบ Automation สำหรับการผลิตและระบบตรวจสอบคุณภาพ ทำให้ใช้แรงงานได้อย่างมีประสิทธิภาพโดยยังรักษาคุณภาพของสินค้าไว้ได้ การใช้โซลาร์เซลล์ผลิตกระแสไฟฟ้าเพื่อช่วยลดปริมาณการซื้อไฟฟ้า ประกอบกับต้นทุนค่าไฟฟ้าผันแปรลดลงจาก 0.91 - 1.55 บาทต่อหน่วย เป็น 40 สตางค์ต่อหน่วย ส่งผลให้ต้นทุนขายรวมลดลงจาก 44.1% เหลือ 38.7% เมื่อเทียบกับช่วงเดียวกันของปีก่อน

ประธานเจ้าหน้าที่บริหาร POLY กล่าวถึงทิศทางดำเนินการธุรกิจครึ่งปีหลัง 2567 ว่ามีแนวโน้มเติบโตได้ดีในทุกกลุ่มสินค้า โดยกลุ่มชิ้นส่วนอุตสาหกรรมยานยนต์ แม้ยอดการผลิตรถยนต์ในประเทศไทยลดลงจากประมาณ 920,000 คัน เป็น 760,000 คันต่อปี หรือลดลงประมาณ 17% อย่างไรก็ตามตลาดรถยนต์ต่างประเทศยังคงมีการเติบโต โดย POLY ได้รับคำสั่งซื้อเพิ่มเติมจากลูกค้าในประเทศสหรัฐอเมริกาอันเนื่องมาจากการย้ายฐานการผลิต ซึ่งปัจจุบันได้เริ่มผลิตแม่พิมพ์แล้ว และคาดว่าจะเริ่มรับรู้รายได้จากค่าแม่พิมพ์ได้ในไตรมาสที่ 3-4 ของปี 2567 โดยหลังจากผลิตแม่พิมพ์แล้วเสร็จก็จะเริ่มผลิตชิ้นงานอย่างต่อเนื่อง ทำให้แนวโน้มในไตรมาสที่ 3-4 มีการเติบโตจากทั้งรายได้ค่าแม่พิมพ์ และรายได้จากการผลิตชิ้นงาน

# POLY

## เดินทางสร้าง New S-curve มุ่งพัฒนานวัตกรรมสินค้ากลุ่มเครื่องมือ และอุปกรณ์การแพทย์หุ่นการเติบโตโดดเด่น

ขณะที่ กลุ่มสินค้าอุปโภคบริโภค POLY ได้รับคำสั่งซื้อให้ผลิตสินค้าใหม่ที่มีโอกาสเติบโตสูงในอนาคต ซึ่งได้รับออเดอร์เมื่อเดือนกรกฎาคม ที่ผ่านมา นอกจากนี้ยังมีคำสั่งผลิตสินค้าอื่นๆ ที่กำลังจะตามมาอีกในเร็วๆ นี้ ด้านกลุ่มเครื่องมือและอุปกรณ์การแพทย์ เนื่องจากฐานลูกค้าส่วนใหญ่ของ POLY อยู่ในทวีปยุโรปและอเมริกา ซึ่งเป็นประเทศที่มีต้นทุนค่ารักษาพยาบาลค่อนข้างสูง ทำให้การรักษา Homecare ได้รับความนิยมและยังคงตอบโจทย์กับผู้ใช้งาน โดยในไตรมาส 4 จะเริ่มผลิตสินค้าใหม่ ได้แก่ อุปกรณ์สำหรับการผ่าตัดทรวงอก (Chest drain for surgery) เป็นต้น

POLY ยังคงพัฒนาและเพิ่มประสิทธิภาพการผลิตอย่างสม่ำเสมอ 4 ด้าน ได้แก่ (1) การพัฒนาวัตถุดิบ โดยใช้จุดแข็งของกระบวนการผลิตที่ครบวงจร และมี Mixing line ที่ใช้สำหรับผสมและพัฒนาวัตถุดิบ ทำให้สามารถพัฒนาวัตถุดิบที่ไม่มีขายในท้องตลาดและนำมาใช้สำหรับการผลิตได้ จึงตอบโจทย์ความต้องการของลูกค้าได้ทุกด้านอย่างรวดเร็ว (2) พัฒนาระบบการลดของเสียผ่านองค์ความรู้ด้านวัสดุศาสตร์ ตลอดจนการรีไซเคิลวัตถุดิบโดยที่ยังรักษาคุณภาพของผลิตภัณฑ์ไว้ได้ (3) ด้านการเพิ่มประสิทธิภาพการผลิต โดยนำระบบ Automation เข้ามาพัฒนาทั้งกระบวนการผลิตและอุปกรณ์หรือเครื่องมือที่ใช้ในการผลิตให้สอดคล้องกับขั้นตอนการทำงาน ลดความผิดพลาดในการทำงาน เช่น การใช้ระบบ Camera inspection หรือหุ่นยนต์ และ (4) การพัฒนาแม่พิมพ์ โดย POLY มีโรงงานผลิตแม่พิมพ์พร้อมกับเครื่องจักรคุณภาพสูง ทำให้สามารถผลิตแม่พิมพ์ที่มีคุณภาพสูง หรือดัดแปลงแม่พิมพ์ให้มีประสิทธิภาพสูงยิ่งขึ้น รวมถึงสามารถบำรุงรักษาแม่พิมพ์ให้อยู่ในสภาพสมบูรณ์ได้ตลอดเวลา



นายศรีชัย เหลาธนา รองกรรมการผู้จัดการสายงานการตลาด POLY กล่าวว่า ในครึ่งปีหลัง POLY มีแผนขยายฐานลูกค้าใหม่ทุกกลุ่มธุรกิจ โดยกลุ่มชิ้นส่วนอุตสาหกรรมยานยนต์ ยังคงเดินทางผลิตชิ้นส่วนที่ใช้ในนวัตกรรมขั้นสูงให้กับผู้ประกอบการรถยนต์ที่ขยายฐานการผลิตมายังประเทศไทย กลุ่มสินค้าอุปโภคบริโภค ได้ใช้กลยุทธ์การเติบโตจากลูกค้าปัจจุบันที่เป็นแบรนด์ระดับโลก (Global brand) ซึ่งมีผลิตภัณฑ์หลากหลายและตลาดที่กระจายอยู่ในหลายประเทศ โดยสร้างความเชื่อมั่นและส่งมอบสินค้าที่มีคุณภาพ ตรงเวลา และราคาที่แข่งขันได้ โดยตั้งเป้าหมายเป็นฐานการผลิตสำคัญรองรับการขยายสินค้าในหลายทวีปทั่วโลก และ กลุ่มเครื่องมือและอุปกรณ์ทางการแพทย์ มีแผนการตลาดเพื่อที่จะเพิ่มลูกค้าใหม่ผ่านการออกงาน Exhibition และ Medical fair ในฐานผู้ผลิตที่มี Innovation และมีมาตรฐานสูง

“ครึ่งปีหลัง 2567 เราประเมินว่ากลุ่มเมดิคอลจะผลักดันกำไรเติบโตอย่างโดดเด่น เนื่องจากรายได้มีการเติบโตและเป็นกลุ่มที่มีอัตราการขึ้นต้นที่สูง และเป็นสินค้ากลุ่มที่ได้รับสิทธิประโยชน์จาก BOI ที่ได้รับการยกเว้นภาษีเงินได้นิติบุคคล ส่วนกลุ่มที่มีการเติบโตด้านรายได้ที่โดดเด่นคาดว่าจะเป็นกลุ่มอวโตนัมทิฟ เพราะจะมีรายได้เข้ามาในช่วงไตรมาสที่ 3-4 จากค่าแม่พิมพ์และค่าผลิตชิ้นงาน จากการขยายฐานการผลิตจากอเมริกามาที่ POLY” นายศรีชัยกล่าว



**GUNKUL**

*not only the energy, we care*

เป็นผู้นำด้านธุรกิจพลังงานทดแทน  
อุปกรณ์ และระบบไฟฟ้าแบบครบวงจร  
ด้วยเทคโนโลยีและนวัตกรรมที่ทันสมัย  
เพื่อพัฒนาโครงสร้างพื้นฐาน  
ให้แข็งแกร่งอย่างยั่งยืน

และเป็นผู้นำด้านธุรกิจกัญชกัญชาในระดับสากล  
เพื่อเสริมสร้างคุณภาพชีวิตและสุขภาพที่ดี

**ศุภชา ดำรงปิยวุฒิ**

ประธานกรรมการบริหาร  
บริษัท กันกุลเอ็นจิเนียริ่ง จำกัด (มหาชน)



**บริษัท กันกุลเอ็นจิเนียริ่ง จำกัด (มหาชน)**

1177 อาคารเฟิร์ล แบงก์ค็อก ชั้น 8 ถนนพหลโยธิน แขวงพญาไท เขตพญาไท กรุงเทพมหานคร 10400

โทร.0-2242-5800 (อัตโนมัติ)

# KTAM

## เคาะจ่ายปันผลและลดทุน กลุ่มกองทุนอสังหาริมทรัพย์-อินฟราฯ Q2 ปี 67 กว่า 1.8 พันล้าน วันที่ 13 ก.ย.นี้

นางชวินดา หาญรัตนกุล กรรมการผู้จัดการ บริษัทหลักทรัพย์จัดการกองทุน กรุงไทย จำกัด (มหาชน) (KTAM) เปิดเผยว่า ภาพรวมเศรษฐกิจไทยในไตรมาสที่ 2 ขยายตัวขึ้น ส่งผลให้ภาพรวมเศรษฐกิจของไทยครึ่งปีแรกขยายตัว 1.9% YoY โดยการบริโภคในประเทศยังเป็นแรงหนุนหลัก รวมถึงปัจจัยจากภาคการท่องเที่ยวที่มีจำนวนนักท่องเที่ยวสะสมตั้งแต่ต้นปีแตะที่ระดับ 20.6 ล้าน ถึงแม้ว่าการลงทุนในส่วนของภาคเอกชนและภาครัฐชะลอตัว แต่ยังคงมีสัญญาณดีขึ้นจากเครื่องชี้การลงทุนภาคเอกชนที่ขยายตัวขึ้น 3.4% YoY (ที่มา: รายงานประจำเดือนของ รพท. ข้อมูล ณ วันที่ 30 ส.ค. 2567) ส่งผลให้กองทุนสร้างผลตอบแทนเป็นที่น่าพอใจต่อเนื่อง บริษัทฯ จึงได้ประกาศจ่ายปันผลและจ่ายลดทุนกองทุนรวมโครงสร้างพื้นฐาน และกองทุนรวมอสังหาริมทรัพย์ รวมจำนวนกว่า 1,828 ล้านบาท พร้อมกัน 5 กองทุนในวันที่ 13 ก.ย. 2567 และจ่ายไปแล้ว 1 กองทุนจากการดำเนินงาน ระหว่างวันที่ 1 มี.ค. - 31 พ.ค. 2567 เมื่อวันที่ 16 ส.ค. 2567 ที่ผ่านมา

โดยแบ่งเป็นกลุ่มกองทุนรวมโครงสร้างพื้นฐาน กองทุนประกาศจ่ายเงินปันผลใน

วันที่ 13 ก.ย. 2567 นี้ พร้อมกัน ทั้ง 3 กองทุน ประกอบด้วย กองทุนรวมโครงสร้างพื้นฐาน โรงไฟฟ้ากลุ่มน้ำตลครบุรี (KBSPIF) ซึ่งลงทุนในผลประโยชน์จากการประกอบกิจการไฟฟ้า ในสัดส่วนร้อยละ 62% ของรายได้ค่าไฟฟ้าจากสัญญาซื้อขายไฟฟ้าของบริษัทผลิตไฟฟ้าตลครบุรี จำกัด กับ กฟผ. และภายในกลุ่มน้ำตลครบุรี โดยโรงไฟฟ้าแห่งนี้ เป็นโรงไฟฟ้าพลังงานชีวมวล โดยใช้กากอ้อยซึ่งเป็นวัสดุเหลือใช้จากการผลิตน้ำตาลเป็นเชื้อเพลิงหลัก สัญญาเข้าลงทุนของกองทุนมีระยะเวลาถึงปี 2582 หรืออีกประมาณ 15 ปี จึงเหมาะกับนักลงทุนที่มีมุมมองการลงทุนระยะยาว มองหากระแสรายได้จากทรัพย์สินโครงสร้างพื้นฐานที่มีความจำเป็นในชีวิตประจำวัน โดยกองทุนประกาศจ่ายเงินปันผลจากกำไรสุทธิและกำไรสะสมสำหรับรอบระยะเวลาบัญชี 1 เม.ย. - 30 มิ.ย. 2567 ในอัตรา 0.2350 บาทต่อหน่วย โดยเป็นการจ่ายเงินปันผลครั้งที่ 16 นับแต่จัดตั้งกองทุน

ลำดับถัดมาคือ กองทุนรวมโครงสร้างพื้นฐานเพื่ออนาคตประเทศไทย (TFFIF) ที่ลงทุนในสิทธิในรายได้ 45% ของรายได้ค่าผ่านทางสุทธิ ที่จัดเก็บได้จากโครงการทางพิเศษฉลองรัช และ

ทางพิเศษบูรพาวิถี ซึ่งบริหารโดยการทางพิเศษแห่งประเทศไทย (กทพ.) สัญญาเข้าลงทุนของกองทุนมีระยะเวลาคงเหลือประมาณ 24 ปี (สิ้นสุดปี 2591) กองทุนนี้จึงเหมาะกับนักลงทุนที่มีมุมมองการลงทุนระยะยาว มองหาทรัพย์สินโครงสร้างพื้นฐานที่มีโอกาสสร้างรายได้ตามการเพิ่มขึ้นของผู้ใช้บริการทางพิเศษทั้งใน 2 เส้นทางนี้ และอัตราเงินเฟ้อ โดยกองทุนกำหนดจ่ายปันผลจากผลการดำเนินงานสำหรับรอบระยะเวลาบัญชี 1 เม.ย. - 30 มิ.ย. 2567 ในอัตรา 0.1102 บาทต่อหน่วย เป็นการจ่ายเงินปันผลครั้งที่ 23 นับแต่จัดตั้งกองทุน

และกองทุนรวมโครงสร้างพื้นฐานโรงไฟฟ้าพระนครเหนือชุดที่ 1 การไฟฟ้าฝ่ายผลิตแห่งประเทศไทย (EGATIF) ซึ่งลงทุนในสิทธิในรายได้ค่าความพร้อมจ่ายของโรงไฟฟ้าพระนครเหนือ ชุดที่ 1 โดยกองทุนกำหนดจ่ายปันผลครั้งที่ 34 จากกำไรสุทธิและกำไรสะสมสำหรับรอบระยะเวลาบัญชี 1 เม.ย. - 30 มิ.ย. 2567 ในอัตรา 0.1056 บาทต่อหน่วย และจ่ายลดทุนครั้งที่ 14 ในอัตรา 0.1300 บาทต่อหน่วย รวมจ่ายปันผลและลดทุน จำนวน 0.2356 บาทต่อหน่วย

สำหรับกลุ่มกองทุนรวมอสังหาริมทรัพย์ ที่มีกำหนดจ่ายเงินปันผลในวันที่ 13 ก.ย. นี้ ได้แก่ กองทุนรวมสิทธิการเช่าอสังหาริมทรัพย์ ซี.พี. ทาวเวอร์ โทรก (CPTGF) ซึ่งมีรายได้จากการลงทุนในสิทธิการเช่าที่ดิน, อาคาร และส่วนควบของอาคารสำนักงานและศูนย์การค้าในอาคารย่านธุรกิจใจกลางเมือง 3 แห่ง ได้แก่ CP Tower 1 (สีลม) CP Tower 2 (รัชดาภิเษก) และ CP Tower 3 (พญาไท) ซึ่งกองทุนจะจ่ายเงินปันผลจากกำไรสุทธิและกำไรสะสมในอัตรา 0.1555 บาทต่อหน่วย และจ่ายลดทุน ในอัตรา 0.0175 บาทต่อหน่วย รวมเงินปันผลและลดทุน จำนวน 0.1730 บาทต่อหน่วย โดยการจ่ายเงินปันผลและเงินลดทุนครั้งนี้ เป็นครั้งที่ 41 และ ครั้งที่ 17 ตามลำดับ และกองทุนรวมสิทธิการเช่าอสังหาริมทรัพย์ตลาดไท (TTLPF) ซึ่งลงทุนในสิทธิการเช่าของสิ่งปลูกสร้างบางส่วนในโครงการตลาดไท โดยกองทุนกำหนดจ่ายเงินปันผลจากผลการดำเนินงานและกำไรสะสมสำหรับรอบระยะเวลาบัญชี 1 เม.ย. - 30 มิ.ย. 2567 ในอัตรา 0.5400 บาทต่อหน่วย นับเป็นการจ่ายเงินปันผลครั้งที่ 55 นับแต่จัดตั้งกองทุน

ก่อนหน้านี้ได้มีการจ่ายปันผลจากกองทุนรวมอสังหาริมทรัพย์และสิทธิการเช่าโลตัสส์ ริทลา โทรก (LPF) ที่มีรายได้จากการให้เช่าพื้นที่ศูนย์การค้าโลตัสส์ จำนวน 23 สาขา ซึ่งกองทุนได้จ่ายเงินปันผลจากผลการดำเนินงานสำหรับรอบระยะเวลาบัญชี 1 มี.ค. - 31 พ.ค. 2567 ในอัตรา 0.2155 บาทต่อหน่วย เป็นการจ่ายเงินปันผลครั้งที่ 49 นับแต่จัดตั้งกองทุน โดยจ่ายให้ผู้ถือหุ้นแล้วเมื่อวันที่ 16 ส.ค. 2567 ที่ผ่านมา



# อัตราจ่ายปันผลและจ่ายลดทุน กองทุนรวมอสังหาฯ-โครงสร้างพื้นฐาน



## กองทุนโครงสร้างพื้นฐาน

สำหรับรอบระยะเวลาบัญชี 1 เม.ย. – 30 มิ.ย. 2567 และจากกำไรสะสม  
(ยกเว้น TFFIF สำหรับรอบระยะเวลาบัญชี 1 เม.ย. – 30 มิ.ย. 2567)

### KBSPIF

- ปันผล 0.2350 บาท\*
- จ่าย 13 ก.ย. 2567



ประวัติจ่ายปันผล

### TFFIF

- ปันผล 0.1102 บาท\*
- จ่าย 13 ก.ย. 2567



ประวัติจ่ายปันผล

### EGATIF

- ปันผล 0.1056 บาท\*
- ลดทุน 0.1300 บาท\*
- จ่าย 13 ก.ย. 2567



ประวัติจ่ายปันผล



ประวัติจ่ายลดทุน

## กองทุนอสังหาริมทรัพย์

สำหรับรอบระยะเวลาบัญชี 1 เม.ย. – 30 มิ.ย. 2567 และจากกำไรสะสม  
(ยกเว้น LPF สำหรับรอบระยะเวลาบัญชี 1 มี.ค. – 31 พ.ค. 2567)

### CPTGF

- ปันผล 0.1555 บาท\*
- ลดทุน 0.0175 บาท\*
- จ่าย 13 ก.ย. 2567



ประวัติจ่ายปันผล



ประวัติจ่ายลดทุน

### TTLPF

- ปันผล 0.5400 บาท\*
- จ่าย 13 ก.ย. 2567



ประวัติจ่ายปันผล

### LPF

- ปันผล 0.2155 บาท\*
- จ่ายแล้วเมื่อ 16 ส.ค. 2567



ประวัติจ่ายปันผล

หมายเหตุ \* คือจำนวนต่อหน่วย

ผู้ที่สนใจสามารถสอบถามข้อมูลได้ทุกวันทำการได้ที่ บลจ.กรุงไทย โทร. 0-2686-6100 กด 9 หรือศึกษารายละเอียดได้ที่ [www.ktam.co.th](http://www.ktam.co.th)

คำเตือน ผลการดำเนินงานในอดีต มิได้เป็นสิ่งยืนยันถึงผลการดำเนินงานในอนาคต / ผู้ลงทุนต้องทำความเข้าใจลักษณะสินค้า เงื่อนไขผลตอบแทน และความเสี่ยง ก่อนตัดสินใจลงทุน



# บลจ.ทิสโก้

## ปลื้ม บริหารทริกเกอร์หุ้นไทยถึงเป้า 5% ใน 3 เดือน 29 วัน

บลจ.ทิสโก้ ตัดจริงเรื่องบริหารกองทุนทริกเกอร์ ล่าสุดส่งกองทุนเปิด ทิสโก้ ไทย อีควิตี้ ทริกเกอร์ 5M#14 (TEQT5M14) ถึงเป้าหมาย 5% ใน 3 เดือน 29 วัน



นายสาห์ริช ชฎสุวรรณ กรรมการผู้จัดการ บริษัท หลักทรัพย์จัดการกองทุน ทิสโก้ จำกัด (Mr. Saharat Chudsuwan Managing Director of TISCOASSET) เปิดเผยว่า จากความแม่นยำในการจับจังหวะการลงทุน และความเชี่ยวชาญในการบริหารจัดการกองทุนทริกเกอร์ ล่าสุดบลจ.ทิสโก้สามารถบริหารกองทุนเปิด ทิสโก้ ไทย อีควิตี้ ทริกเกอร์ 5M#14 (TEQT5M14) ความเสี่ยงระดับ 6 (ความเสี่ยงสูง) ถึงเป้าหมาย 5% มีมูลค่า NAV เท่ากับ 10.5643 บาท ต่อหน่วยในวันที่ 6 กันยายน 2567 โดยใช้ระยะเวลาบริหาร 3 เดือน 29 วัน นับจากวันที่ 9 พฤษภาคม 2567 ซึ่งเป็นวันจัดตั้งกองทุน



ทั้งนี้ สาเหตุที่ดัชนีหุ้นไทยปรับเพิ่มขึ้น ส่วนหนึ่งเพราะการเมืองในประเทศชัดเจนจากการจัดตั้งคณะรัฐมนตรีที่มีรายชื่อใกล้เคียงกับคณะรัฐมนตรีชุดเดิม ทำให้การบริหารงานโดยเฉพาะนโยบายด้านเศรษฐกิจมีความต่อเนื่อง นอกจากนี้ การที่ภาครัฐฯ จัดตั้งกองทุนรวมวายุภักษ์ซึ่งคาดว่าจะมีเม็ดเงินจากนักลงทุนเข้ามาในตลาดหุ้นไทยในช่วงเดือนตุลาคมนั้น ส่งผลให้มีแรงเก็งกำไรหุ้นขนาดใหญ่เข้ามา ประเด็นสุดท้ายคือมูลค่าหุ้นไทย (Valuation) อยู่ในระดับที่ไม่แพงนักเมื่อเทียบกับตลาดหุ้นต่างประเทศ

อย่างไรก็ตาม ณ วันที่ 9 กันยายน 2567 บลจ.ทิสโก้ออกกองทุนทริกเกอร์펀ด์มาแล้วทั้งหมด 150 กองทุน (ถึงเป้าหมายในระยะเวลา 84 กองทุน และถึงเป้าหมายนอกระยะเวลาลงทุน 32 กองทุน) มีกองทุนที่อยู่ระหว่างลงทุน 2 กองทุน (ยังไม่ถึงเป้าหมายและเกินกว่ากำหนดเวลาลงทุน 12 กองทุน) และกองทุนไม่ถึงเป้าหมายและเลิกกองทุนแล้ว 20 กองทุน

ตามเงื่อนไขการเลิกกองทุน กองทุนจะรับซื้อคืนหน่วยลงทุนโดยอัตโนมัติทั้งหมดภายในวันทำการที่ 5 นับตั้งแต่วันที่ถัดจากวันที่เกิดเหตุการณ์ดังกล่าว คือ วันที่ 13 กันยายน 2567 โดยกองทุน TEQT5M14 จะทำการสับเปลี่ยนหน่วยลงทุนของลูกค้ายุติการไปยังกองทุนเปิด ทิสโก้ พันธบัตรระยะสั้น (TISCOSTF) ทั้งนี้ ผู้สนใจลงทุนควรทำความเข้าใจลักษณะสินค้า เงื่อนไขผลตอบแทน และความเสี่ยงก่อนการตัดสินใจลงทุน ผลการดำเนินงานในอดีตของกองทุนรวม มิได้เป็นสิ่งยืนยันถึงผลการดำเนินงานในอนาคต และสามารถติดต่อสอบถามรายละเอียดหรือขอรับหนังสือชี้ชวนกองทุนรวมอื่นๆ ของบลจ.ทิสโก้ได้ที่ บลจ.ทิสโก้ หรือ ธนาคารทิสโก้ทุกสาขา หรือ TISCO Contact Center Ins. 0 2633 6000 กด 4, 0 2080 6000 กด 4 และ [www.tiscoasset.com](http://www.tiscoasset.com) หรือ แอปพลิเคชัน TISCO My Funds

# ASIAN PALM OIL PUBLIC COMPANY LIMITED



บริษัท เอเชียันน้ำมันปาล์ม จำกัด (มหาชน)  
ผลิตน้ำมันปาล์มดิบจากผลปาล์มที่ซื้อมาจากเกษตรกรทั่วไป  
และผลิตไฟฟ้าพลังงานจากก๊าซชีวภาพที่มีความมุ่งมั่น  
เพื่อรับผิดชอบต่อสิ่งแวดล้อมและชุมชน

## นายสิทธิภาส อุดมผลกุล

ประธานเจ้าหน้าที่บริหาร  
บริษัท เอเชียันน้ำมันปาล์ม จำกัด (มหาชน)  
หรือ APO

## ผลิตภัณฑ์ คุณภาพ

น้ำมันปาล์มดิบ

เมล็ดในปาล์ม

กะลา

ไฟฟ้า

บริษัท เอเชียันน้ำมันปาล์ม จำกัด (มหาชน)

99 หมู่ที่ 2 ตำบลอ่าวลึกใต้ อำเภออ่าวลึก จังหวัดกระบี่ 81110



<https://asianpalmoil.com/>



075-681355



[Info@asianpalmoil.com](mailto:Info@asianpalmoil.com)

# ก.ล.ต.

## เปิดรับฟังความคิดเห็นการปรับปรุงหลักเกณฑ์ เกี่ยวกับข้อกำหนดการจัดให้มีระบบเทคโนโลยีสารสนเทศ

สำนักงานคณะกรรมการกำกับหลักทรัพย์และตลาดหลักทรัพย์ (ก.ล.ต.) เปิดรับฟังความคิดเห็นการปรับปรุงร่างประกาศหลักเกณฑ์ เรื่อง ข้อกำหนดในรายละเอียดเกี่ยวกับการจัดให้มีระบบเทคโนโลยีสารสนเทศ หรือ เกณฑ์ IT เพื่อให้สอดคล้องกับระดับความเสี่ยงของผู้ประกอบธุรกิจแต่ละกลุ่ม สามารถรองรับการเปลี่ยนแปลงทางด้านเทคโนโลยีและพร้อมรับมือภัยคุกคามทางไซเบอร์ รวมถึงสอดคล้องกับมาตรฐานสากล โดยไม่สร้างภาระเกินจำเป็นแก่ผู้ประกอบการ

ตามที่ ก.ล.ต. ได้เปิดรับฟังความคิดเห็นในหลักการปรับปรุงร่างประกาศเกี่ยวกับเกณฑ์ IT เมื่อเดือนมิถุนายน 2567 ซึ่งมีผู้ที่เกี่ยวข้องร่วมแสดงความคิดเห็นต่อการปรับปรุงร่างประกาศดังกล่าวอย่างกว้างขวาง โดยได้นำความคิดเห็นและข้อเสนอแนะต่าง ๆ มาใช้ประกอบการปรับปรุงร่างประกาศและแนวปฏิบัติที่เกี่ยวข้องแล้ว

ก.ล.ต. จึงได้ยกร่างประกาศที่เกี่ยวข้องกับการปรับปรุงเกณฑ์ IT โดยมีสาระสำคัญดังนี้

- (1) ปรับรอบความถี่ของการจัดส่งรายงานผลการตรวจสอบด้าน IT ให้เหมาะสมกับขนาดและความเสี่ยง สำหรับผู้ประกอบการที่มีขนาดใหญ่ และที่มีระดับความเสี่ยงต่ำ โดยยังคงสามารถติดตามความเสี่ยงของผู้ประกอบธุรกิจดังกล่าวได้เมื่อเกิดเหตุการณ์ไม่พึงประสงค์
- (2) ปรับกำหนดเวลาการจัดส่งรายงานผลการประเมินระดับความเสี่ยงตามแบบ RLA (Risk Level Assessment) และรายงานผลการตรวจสอบด้าน IT เป็นช่วงเวลาเดียวกันภายในไตรมาสแรกของทุกปีปฏิทิน
- (3) ปรับปรุงข้อกำหนดการจัดให้มีมาตรการรักษาความมั่นคงปลอดภัยที่สอดคล้องกับความเสี่ยงของผู้ประกอบธุรกิจขนาดเล็ก เช่น ปรับรอบความถี่การทดสอบการเจาะระบบ การเพิ่มมาตรการควบคุมให้ครอบคลุมบัญชีผู้ใช้พนักงานทั่วไป และการกำหนดให้มีการบริหารจัดการเหตุผิดปกติด้าน IT โดยจัดให้มีการวิเคราะห์สาเหตุและบันทึกข้อมูลที่เกี่ยวข้อง เพื่อให้สามารถตรวจสอบเหตุการณ์ผิดปกติด้าน IT ได้
- (4) ปรับปรุงขอบเขตการบังคับใช้สำหรับผู้ประกอบการที่เป็นที่ปรึกษาการลงทุน เพื่อให้มีมาตรการบริหารจัดการและควบคุมความเสี่ยงทางด้าน IT ที่เหมาะสมยิ่งขึ้น
- (5) ปรับปรุงรายละเอียดอื่น ๆ ของหลักเกณฑ์ เพื่อสื่อสารเจตนารมณ์ได้ชัดเจนและผู้ประกอบธุรกิจสามารถนำไปปฏิบัติให้มีการควบคุมความเสี่ยงได้ดียิ่งขึ้น



ทั้งนี้ ก.ล.ต. ได้เผยแพร่เอกสารรับฟังความคิดเห็นเรื่องดังกล่าวไว้ที่เว็บไซต์ ก.ล.ต.

[https://www.sec.or.th/TH/Pages/PB\\_Detail.aspx?SECID=1014](https://www.sec.or.th/TH/Pages/PB_Detail.aspx?SECID=1014) และระบบกลางทางกฎหมาย [www.law.go.th](http://www.law.go.th)

ผู้ที่เกี่ยวข้องและผู้สนใจสามารถแสดงความคิดเห็นได้ที่เว็บไซต์ หรือทาง e-mail: [cyberteam@sec.or.th](mailto:cyberteam@sec.or.th) จนถึงวันที่ 15 ตุลาคม 2567

## บล.กรุงไทย เอ็กซ์สปริง

# เผยครึ่งปีแรกบัญชีลูกค้าเทรดหุ้นนอกโต 50% -ตั้งเป้าคว้าเชอร์เบอร์ 1 ภายใน 3 ปี

บริษัทหลักทรัพย์ กรุงไทย เอ็กซ์สปริง จำกัด ให้บริการซื้อขายหุ้นต่างประเทศ สร้างผลงานประทับใจครึ่งปีแรกครองมาร์เก็ตแชร์ลูกค้ารายย่อยติดท็อป 3 พร้อมตั้งเป้าเป็นเบอร์หนึ่งภายใน 3 ปี เผยปีนี้ลูกค้าใหม่เปิดบัญชีเพิ่ม 50% มูลค่าพอร์ตสะสมกว่า 1.2 หมื่นล้านบาท

- มองช่วงที่เหลืองของปีนี้ตลาดหุ้นต่างประเทศยังเติบโตต่อ ทั้งตลาดหุ้นสหรัฐฯ ที่แม้มีความผันผวนแต่มีปัจจัยบวกจากการเลือกตั้ง ที่พบว่าสถิติที่ผ่านมาหลังประกาศผลจะตลาดหุ้นจะวานรับในแดนบวก ขณะที่ตลาดหุ้นฮ่องกงแม้มีแรงกดดันจากเศรษฐกิจจีนที่ฟื้นตัวช้าแต่มูลค่ายังต่ำเมื่อเทียบกับโอกาสการเติบโต
- จุดแข็งธุรกิจบริการเทรดหุ้นนอกเติบโตแข็งแกร่ง ด้วยบริการผ่าน แอปพลิเคชัน KTX Inter Trade ใช้งานไม่ซับซ้อน รองรับทุกแพลตฟอร์มออนไลน์ เปิดบัญชีครั้งเดียว เทรดได้ 26 ประเทศ 34 ตลาดหลักทรัพย์ เข้าถึงข้อมูลตลาดแบบ Real-time ฟรี! ค่าธรรมเนียม เมื่อเติมเงินผ่าน Krungthai NEXT ฟรี! ค่าธรรมเนียมยื่นแบบ W-8Benฟรี! ไม่มีค่าธรรมเนียมขั้นต่ำ เทรดหุ้นตลาดฮ่องกง สามารถแลกเปลี่ยนสกุลเงินในระบบเทรดได้แบบ Real-time สามารถโอนเงินดอลลาร์สหรัฐฯและดอลลาร์ฮ่องกงเข้าบัญชีเทรดได้ภายในวันเดียวกัน

ม.ล.ทองมุก ทองใหญ่ ประธานเจ้าหน้าที่บริหาร บริษัทหลักทรัพย์ กรุงไทย เอ็กซ์สปริง จำกัด (KTX) เปิดเผยความสำเร็จของแอปพลิเคชัน KTX Inter Trade ในงานสัมมนา 'Invest Globally with KTX Inter Trade Platforms' ว่า ในช่วง 5 ปีที่ผ่านมา KTX ได้ขยายบริการไปสู่นักลงทุนที่ต้องการกระจายความเสี่ยงและเพิ่มโอกาสสร้างผลตอบแทนไปยังตลาดต่างประเทศด้วยการเปิดแพลตฟอร์มซื้อขายหุ้นต่างประเทศออนไลน์ ผ่านแอปพลิเคชัน KTX Inter Trade ซึ่งบริการดังกล่าวถือว่าประสบความสำเร็จอย่างมาก เนื่องจาก 6 เดือนแรกของปี 2567 KTX สามารถครองส่วนแบ่งการตลาดลูกค้ารายย่อยสูงเป็นท็อป 3 ของอุตสาหกรรม โดยมีจำนวนบัญชีใหม่เติบโตขึ้นกว่า 50% มูลค่าพอร์ตลงทุนสะสมของลูกค้ารวมมีมูลค่ามากกว่า 12,000 ล้านบาท ส่วนภาพรวมการลงทุนในตลาดหุ้นต่างประเทศของไทยใน 6 เดือนแรกของปีนี้ บริษัทฯ มีรายได้ซื้อขายหลักทรัพย์ต่างประเทศอยู่ที่ 377 ล้านบาท เพิ่มขึ้นกว่า 19% เมื่อเทียบกับครึ่งปีแรกของปี 2566



สำหรับช่วงที่เหลืองของปีนี้ KTX คาดว่า ตลาดที่นักลงทุนไทยไปลงทุนหุ้นต่างประเทศจะยังเติบโตอย่างต่อเนื่อง โดย KTX มีมุมมองต่อตลาดต่างประเทศในไตรมาสที่ 4 ปี 2567 KTX ว่าตลาดหุ้นสหรัฐฯ จะยังคงมีความผันผวน โดยได้รับแรงหนุนจากการตัดสินใจการปรับลดอัตราดอกเบี้ยของธนาคารกลางสหรัฐฯ (เฟด) จากปัจจัยแนวโน้มเงินเฟ้อที่ชะลอลง และผลประกอบการของบริษัทจดทะเบียนส่วนใหญ่ดีกว่าคาด แม้มีความไม่แน่นอนเกี่ยวกับการเลือกตั้งสหรัฐฯ แต่จากสถิติตลาดหุ้นสหรัฐฯ ย้อนหลัง มักจะปรับตัวขึ้นหลังผลการเลือกตั้ง ขณะที่ตลาดหุ้นฝั่งเอเชีย เช่น ตลาดหุ้นฮ่องกง คาดว่ายังคงเผชิญความท้าทายเนื่องจากการฟื้นตัวของเศรษฐกิจจีนที่ช้ากว่าที่ตลาดคาด แต่ก็ยังมีปัจจัยหนุนจากการออกมาตรการกระตุ้นเศรษฐกิจเป็นระยะ ๆ และเล็งเห็นผลมากขึ้น ประกอบกับตลาดหุ้นยังคุ้มค่าในแง่การประเมินมูลค่าจึงเหมาะสำหรับนักลงทุนที่ต้องการกระจายความเสี่ยงและมองหาโอกาสผลตอบแทนการลงทุนในระยะยาว

# บล.กรุงไทย เอ็กซ์สปริง

## เผยครึ่งปีแรกบัญชีลูกค้าเทรดหุ้นนอกโต 50% -ตั้งเป้าคว้าเชอร์เบอร์ 1 ภายใน 3 ปี



โดยจุดเด่นที่ส่งผลให้บริการนี้ของ KTX เติบโต เนื่องจากแอปพลิเคชัน KTX Inter Trade มีจุดเด่นคือ เปิดบัญชีครั้งเดียว เทรดได้ 26 ประเทศ 34 ตลาดหลักทรัพย์ และยังมอบสิทธิประโยชน์ฟรีในการเข้าถึงข้อมูลตลาดแบบ Real-time ฟรีค่าธรรมเนียม เมื่อเติมเงินผ่าน Krungthai NEXT ฟรีค่าธรรมเนียมขึ้นแบบ W-8Ben ไม่มีค่าธรรมเนียมขั้นต่ำในการเทรดหุ้นตลาดฮ่องกง และสามารถแลกเปลี่ยนสกุลเงินในระบบเทรดได้แบบ Real-time รวมถึงนักลงทุนสามารถโอนเงินดอลลาร์สหรัฐฯและดอลลาร์ฮ่องกงเข้าบัญชีเทรดได้ภายในวันเดียวกัน รองรับทุกแพลตฟอร์มออนไลน์ นอกจากนี้ยังมอบโปรโมชั่นพิเศษตั้งแต่วันที่ 16 ก.ย. - 30 ธ.ค. 2567 เทรดหุ้นอเมริกาด้วย KTX ค่าคอมฯ ขั้นต่ำเพียง 4.99 ดอลลาร์สหรัฐฯ

“จากผลประกอบการข้างต้น รวมถึงการสร้างมาตรฐานในการให้บริการและดูแลลูกค้าที่ดี และการพัฒนาระบบต่าง ๆ อย่างต่อเนื่อง บริษัทฯ มั่นใจว่าจะสามารถเพิ่มส่วนแบ่งทางการตลาดสำหรับกลุ่มลูกค้ารายย่อยให้ขึ้นเป็นผู้นำอันดับหนึ่งในการเป็นผู้ให้บริการสำหรับตลาดลงทุนหลักทรัพย์ต่างประเทศภายใน 3 ปี” มล. ทองมุกฏ กล่าว

# "โรงงานใหม่แปรรูปสาลีรายใหญ่ และมีเทคโนโลยีการผลิตที่ทันสมัยที่สุดในประเทศ"



ดร.ชาญกฤษ เดชวิทักษ์

รองประธานกรรมการบริหารและกรรมการผู้จัดการ  
บริษัท ที เอส ฟลาวมิลล์ จำกัด (มหาชน)



# อินไซด์



# Business

**BSGF** ร่วมกับเครือข่ายสมาคมธุรกิจร้านอาหาร  
ส่งต่อสุขภาพที่ดี ร่วมรักษาโลกยั่งยืน  
ส่งน้ำมันปรุงอาหารใช้แล้วมาผลิต SAF



**BKGI** ลุยขยายฐานลูกค้า  
กลุ่มจีโนมิกส์



**STGT** เดินทัพร่วมเป็นผู้สนับสนุน  
งาน IRGCE 2024 โชว์เคสถุงมือยางรักชีโลก  
พร้อมตอกย้ำคุณภาพแบรนด์ถุงมือยางไทย  
รับทุกดีมานด์ทั่วโลก



กรุงศรี คอนซูมเมอร์ คว้ารางวัลจากเวที  
**HR EXCELLENCE AWARDS 2024**  
ตอกย้ำความสำเร็จด้านการส่งเสริมวัฒนธรรม  
องค์กรและแนวทางการทำงานแบบยืดหยุ่น



# สรุป ภาพรวมตลาด

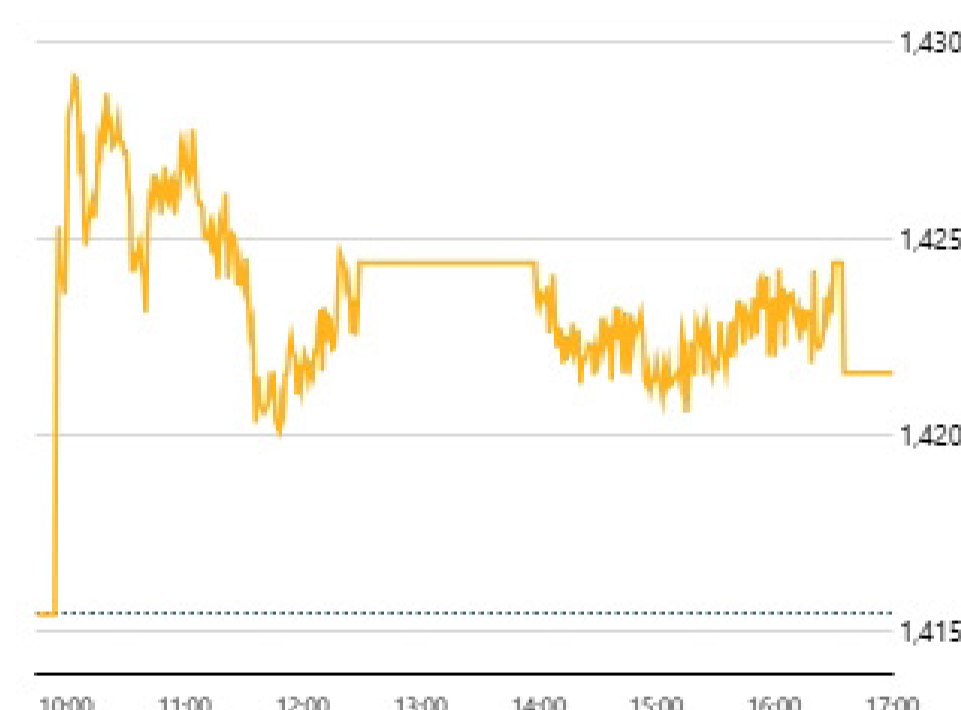
## ดัชนี

SET FTSE SET/FTSE ASEAN

ข้อมูลล่าสุด 12 ก.ย. 2567 17:30:16  
สถานะตลาด : Closed

ดัชนี	ล่าสุด	เปลี่ยนแปลง	เปิด	สูงสุด	ต่ำสุด	ปริมาณ ('000 หุ้น)	มูลค่า (ล้านบาท.)
SET	1,421.58	+6.17 (+0.44%)	1,422.42	1,429.45	1,419.94	9,306,400	47,485.39
SET50	897.32	+3.92 (+0.44%)	898.55	904.02	897.00	1,316,337	32,068.15
SET50FF	882.70	+3.73 (+0.42%)	883.21	888.39	881.90	1,316,337	32,068.15
SET100	1,957.06	+9.13 (+0.47%)	1,959.05	1,970.17	1,955.59	2,065,970	39,700.26
SET100FF	1,930.97	+9.23 (+0.48%)	1,931.17	1,941.85	1,928.22	2,065,970	39,700.26
sSET	835.02	+4.06 (+0.49%)	834.14	837.14	832.86	603,995	2,272.88
SETCLMV	809.09	+0.21 (+0.03%)	811.83	815.09	808.24	690,084	22,405.31
SETHD	1,202.92	+4.87 (+0.41%)	1,201.83	1,210.36	1,198.82	884,155	16,993.32
SETESG	913.70	+2.36 (+0.26%)	914.97	920.03	912.25	1,658,889	32,070.01
SETWB	835.67	+0.51 (+0.06%)	839.22	844.20	835.41	478,740	10,736.30
mai	350.42	+5.19 (+1.50%)	346.40	353.28	346.39	909,908	1,650.90

## SET



## หมายเหตุ

- ข้อมูลเพื่อการศึกษาระหว่างวันหรือใช้งานส่วนบุคคลเท่านั้น ไม่ใช่เพื่อประกอบการซื้อขายหลักทรัพย์
- ข้อมูลปริมาณและมูลค่าสิ้นวันหลังเวลา 17.35 น. เป็นข้อมูลที่รวมการซื้อขาย Dfx

ภาพรวมภาวะตลาด		ข้อมูลล่าสุด 12 ก.ย. 2567 17:30:16			
		SET		mai	
สถานะ	หลักทรัพย์	ปริมาณ ('000 หุ้น)	หลักทรัพย์	ปริมาณ ('000 หุ้น)	
▲ เพิ่มขึ้น	298	2,517,604	98	318,296	
↔ ไม่เปลี่ยนแปลง	187	819,674	58	246,903	
▼ ลดลง	180	945,242	58	204,392	
จำนวนรายการ	SET	517,912	mai	92,577	

ผลการดำเนินงาน		ข้อมูล ณ วันที่ 11 ก.ย. 2567	
		SET	mai
มูลค่าหลักทรัพย์ตามราคาตลาด (ลบ.)		17,532,767.09	356,031.60
อัตราหมุนเวียนปริมาณการซื้อขาย (YTD) (%)		103.28	38.65
P/E (เท่า)		17.61	36.60
P/BV (เท่า)		1.34	1.78
อัตราเงินปันผลตอบแทน (%)		3.24	2.11
กำไรสุทธิต่อหุ้น		80.38	9.43

%การเปลี่ยนแปลงของดัชนี		ข้อมูล ณ วันที่ 11 ก.ย. 2567	
		SET	mai
ในรอบ 3 เดือนล่าสุด		+7.55%	-5.75%
ในรอบ 6 เดือนล่าสุด		+2.55%	-15.65%
YTD (Year to Date)		-0.03%	-16.13%

## หมายเหตุ

- ไม่รวมหลักทรัพย์ที่ไม่มีการซื้อขาย
- หลักทรัพย์ต่างประเทศจะไม่ถูกรวมในการคำนวณข้อมูล อัตราส่วนราคาปิดต่อกำไรต่อหุ้น อัตราส่วนราคาตลาดต่อมูลค่าหุ้นทางบัญชี อัตราเงินปันผลตอบแทน มูลค่าหลักทรัพย์ตามราคาตลาด และอัตราหมุนเวียนปริมาณการซื้อขาย
- ไม่นำหลักทรัพย์ในหมวดกองทุนรวมอสังหาริมทรัพย์เข้าร่วมคำนวณ (มีผลตั้งแต่ 31 มีนาคม 2552 เป็นต้นไป)



# 10 อันดับ สูงสุด

## มูลค่าซื้อขาย 10 อันดับ

หลักทรัพย์	ล่าสุด	เปลี่ยนแปลง	มูลค่า AOM ('000 บาท)
☆ KBANK <small>xb</small>	158.00	+2.00 (+1.28%)	2,944,835.50
☆ BDMS	29.50	+0.50 (+1.72%)	2,025,402.30
☆ ADVANC	259.00	0.00 (0.00%)	1,747,345.50
☆ CPALL	64.50	-0.25 (-0.39%)	1,643,662.85
☆ DELTA	104.00	+2.50 (+2.46%)	1,575,192.80
☆ PTT	33.00	0.00 (0.00%)	1,469,021.35
☆ SCB	113.00	+0.50 (+0.44%)	1,370,490.40
☆ BH	272.00	+2.00 (+0.74%)	1,269,348.80
☆ BBL	155.00	+1.00 (+0.65%)	1,181,948.95
☆ KTB	20.50	+0.30 (+1.49%)	1,167,630.20

## ปริมาณซื้อขาย 10 อันดับ

หลักทรัพย์	ล่าสุด	เปลี่ยนแปลง	ปริมาณ AOM (หุ้น)
☆ PCE	2.44	+0.16 (+7.02%)	318,418,200
☆ TTB	2.02	0.00 (0.00%)	227,845,200
☆ SDC <small>cb</small>	0.02	-0.01 (-33.33%)	184,007,900
☆ EA	7.20	+0.25 (+3.60%)	134,226,600
☆ SGC	1.60	+0.03 (+1.91%)	124,198,700
☆ WHA	5.55	+0.05 (+0.91%)	107,959,900
☆ NATION <small>cb</small>	0.04	0.00 (0.00%)	96,417,500
☆ BANPU	6.05	+0.20 (+3.42%)	92,026,400
☆ KC <small>cb</small>	0.08	-0.01 (-11.11%)	90,325,900
☆ AWC	3.64	+0.06 (+1.68%)	86,196,800

## ราคาเพิ่มขึ้น 10 อันดับ

หลักทรัพย์	ล่าสุด	เปลี่ยนแปลง	ปริมาณ AOM (หุ้น)
☆ BIOTEC	0.32	+0.08 (+33.33%)	29,607,200
☆ MILL <small>cb cs</small>	0.12	+0.03 (+33.33%)	11,977,600
☆ TFI	0.08	+0.01 (+14.29%)	1,184,400
☆ B	0.09	+0.01 (+12.50%)	12,497,200
☆ GRAND	0.10	+0.01 (+11.11%)	490,300
☆ BKGI	2.50	+0.24 (+10.62%)	26,209,900
☆ GLOCON <small>cb</small>	0.23	+0.02 (+9.52%)	19,301,000
☆ CHASE	1.58	+0.12 (+8.22%)	13,733,900
☆ ACC	0.66	+0.05 (+8.20%)	39,497,600
☆ TAE	0.93	+0.07 (+8.14%)	2,443,700

## ราคาลดลง 10 อันดับ

หลักทรัพย์	ล่าสุด	เปลี่ยนแปลง	ปริมาณ AOM (หุ้น)
☆ SDC <small>cb</small>	0.02	-0.01 (-33.33%)	184,007,900
☆ B52 <small>cb</small>	0.56	-0.11 (-16.42%)	5,967,400
☆ EMC <small>cb</small>	0.07	-0.01 (-12.50%)	5,109,600
☆ KC <small>cb</small>	0.08	-0.01 (-11.11%)	90,325,900
☆ PPPM	0.58	-0.06 (-9.38%)	26,622,900
☆ TSI <small>cb</small>	0.10	-0.01 (-9.09%)	578,700
☆ NFC <small>cr</small>	2.22	-0.22 (-9.02%)	183,300
☆ SPG	13.90	-0.90 (-6.08%)	100
☆ PAF	1.14	-0.07 (-5.79%)	1,454,000
☆ SHANG	49.00	-3.00 (-5.77%)	3,000

mai

# 10 อันดับ สูงสุด

## มูลค่าซื้อขาย 10 อันดับ

หลักทรัพย์	ล่าสุด	เปลี่ยนแปลง	มูลค่า ACM ('000 บาท)
☆ <b>PMC</b>	1.63	-0.22 (-11.89%)	199,014.64
☆ <b>LTS</b>	10.90	+1.45 (+15.34%)	154,972.64
☆ <b>BBIK</b>	39.25	+2.50 (+6.80%)	133,501.38
☆ <b>BEB</b>	19.30	+2.00 (+11.56%)	99,652.51
☆ <b>SPA</b>	6.75	+0.30 (+4.65%)	96,943.30
☆ <b>KCC</b>	3.52	+0.50 (+16.56%)	91,079.32
☆ <b>MASTER</b>	47.50	-0.50 (-1.04%)	68,603.75
☆ <b>BVG</b>	3.42	+0.12 (+3.64%)	41,274.55
☆ <b>MGI</b>	16.30	0.00 (0.00%)	38,289.86
☆ <b>MAGURO</b>	16.50	-0.40 (-2.37%)	35,781.05

## ปริมาณซื้อขาย 10 อันดับ

หลักทรัพย์	ล่าสุด	เปลี่ยนแปลง	ปริมาณ ACM (หุ้น)
☆ <b>PMC</b>	1.63	-0.22 (-11.89%)	117,093,800
☆ <b>NEWS</b> <small>ca</small>	0.01	0.00 (0.00%)	98,091,400
☆ <b>PSG</b>	0.66	+0.03 (+4.76%)	52,823,100
☆ <b>CIG</b>	0.04	0.00 (0.00%)	50,966,500
☆ <b>AKP</b>	1.12	+0.26 (+30.23%)	30,371,200
☆ <b>ECF</b>	0.62	+0.14 (+29.17%)	30,329,700
☆ <b>KCC</b>	3.52	+0.50 (+16.56%)	26,828,200
☆ <b>HPT</b>	0.47	0.00 (0.00%)	19,983,000
☆ <b>TAKUNI</b>	1.03	-0.02 (-1.90%)	16,810,000
☆ <b>LTS</b>	10.90	+1.45 (+15.34%)	15,168,600

## ราคาเพิ่มขึ้น 10 อันดับ

หลักทรัพย์	ล่าสุด	เปลี่ยนแปลง	ปริมาณ ACM (หุ้น)
☆ <b>JCKH</b> <small>ca</small>	0.03	+0.01 (+50.00%)	2,588,200
☆ <b>AKP</b>	1.12	+0.26 (+30.23%)	30,371,200
☆ <b>ECF</b>	0.62	+0.14 (+29.17%)	30,329,700
☆ <b>KCC</b>	3.52	+0.50 (+16.56%)	26,828,200
☆ <b>LTS</b>	10.90	+1.45 (+15.34%)	15,168,600
☆ <b>MORE</b>	0.08	+0.01 (+14.29%)	1,341,300
☆ <b>DPAINT</b>	1.90	+0.20 (+11.76%)	13,076,200
☆ <b>BEB</b>	19.30	+2.00 (+11.56%)	5,346,700
☆ <b>YONG</b>	1.63	+0.15 (+10.14%)	8,674,800
☆ <b>UMS</b> <small>ca cr</small>	0.61	+0.05 (+8.93%)	14,900

## ราคาลดลง 10 อันดับ

หลักทรัพย์	ล่าสุด	เปลี่ยนแปลง	ปริมาณ ACM (หุ้น)
☆ <b>STOWER</b> <small>ca</small>	0.07	-0.01 (-12.50%)	59,000
☆ <b>PMC</b>	1.63	-0.22 (-11.89%)	117,093,800
☆ <b>HYDRO</b> <small>ca cs np</small>	0.31	-0.03 (-8.82%)	1,147,800
☆ <b>QLT</b>	2.48	-0.22 (-8.15%)	500
☆ <b>EFORL</b> <small>ca</small>	0.12	-0.01 (-7.69%)	6,347,100
☆ <b>ARIN</b>	0.89	-0.06 (-6.32%)	6,293,400
☆ <b>KCM</b>	0.31	-0.02 (-6.06%)	533,000
☆ <b>COMAN</b>	2.40	-0.10 (-4.00%)	1,216,900
☆ <b>NCP</b>	1.33	-0.05 (-3.62%)	7,228,300
☆ <b>COLOR</b>	1.18	-0.04 (-3.28%)	176,100

# มูลค่าซื้อขาย ตามกลุ่มนักลงทุน

SET mai

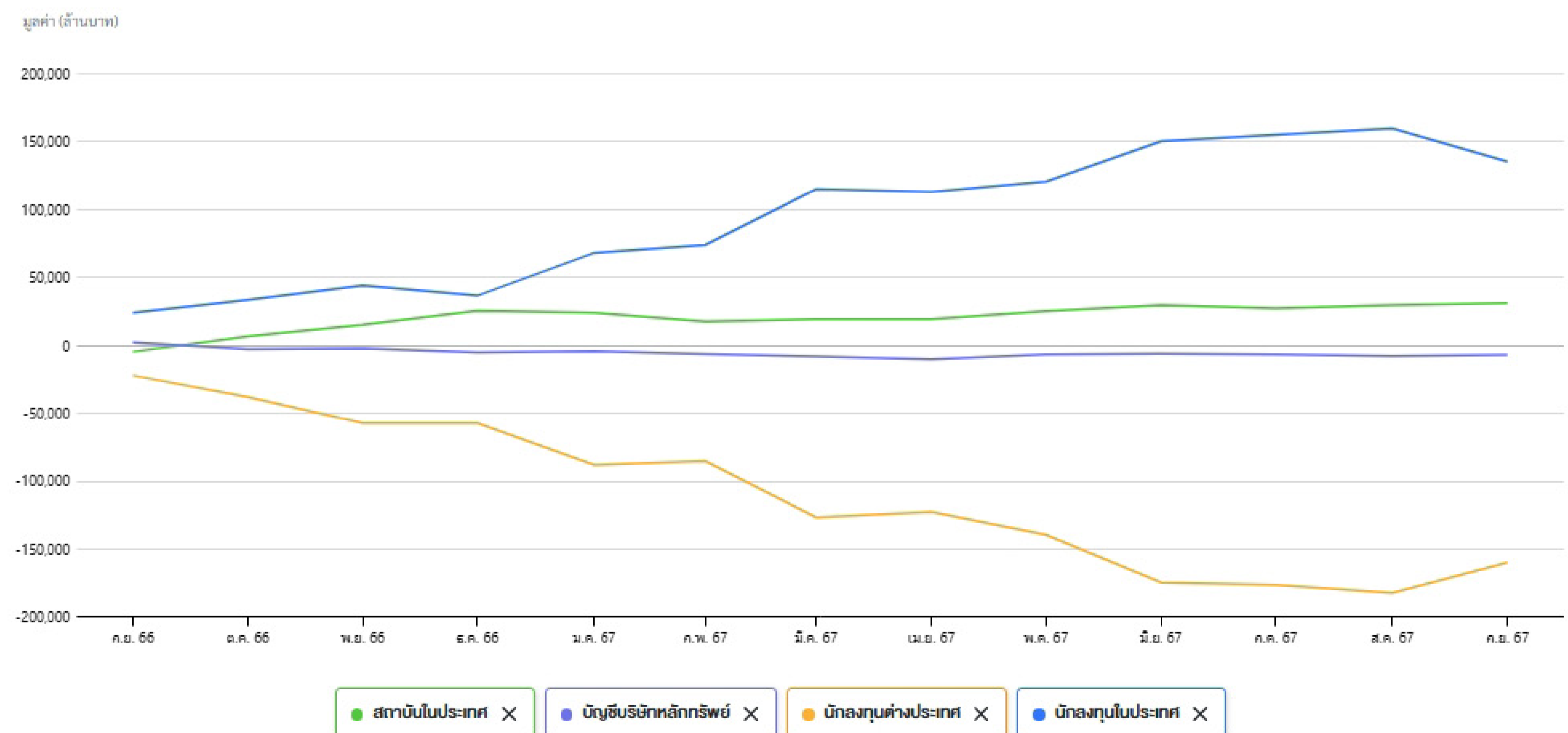
## มูลค่าการซื้อขายตามกลุ่มนักลงทุน (SET)

หน่วย : ล้านบาท

นักลงทุน	วันที่ 12 ก.ย. 2567					01 ก.ย. 2567 - 12 ก.ย. 2567					01 ม.ค. 2567 - 12 ก.ย. 2567				
	ซื้อ	%	ขาย	%	สุทธิ	ซื้อ	%	ขาย	%	สุทธิ	ซื้อ	%	ขาย	%	สุทธิ
สถาบันในประเทศ	3,764.05	7.93	3,701.57	7.80	62.48	54,496.36	9.45	52,943.97	9.18	1,552.39	706,050.49	9.42	700,446.56	9.34	5,603.93
บัญชีบริษัทหลักทรัพย์	3,414.02	7.19	3,221.33	6.78	192.69	40,524.15	7.03	39,663.08	6.88	861.07	496,424.71	6.62	498,127.00	6.64	-1,702.29
นักลงทุนต่างประเทศ	24,058.48	50.67	23,231.25	48.92	827.23	290,855.37	50.46	267,646.14	46.43	23,209.23	3,872,906.96	51.65	3,974,445.64	53.00	-101,538.68
นักลงทุนในประเทศ	16,248.84	34.22	17,331.24	36.50	-1,082.40	190,549.96	33.06	216,172.65	37.50	-25,622.68	2,423,556.74	32.32	2,325,919.70	31.02	97,637.04

## มูลค่าการซื้อขายสุทธิสะสมตามกลุ่มนักลงทุนย้อนหลัง 1 ปี

ข้อมูล ณ วันที่ 12 ก.ย. 2567



# มูลค่าซื้อขาย ตามกลุ่มนักลงทุน

SET mai

## มูลค่าการซื้อขายตามกลุ่มนักลงทุน (mai)

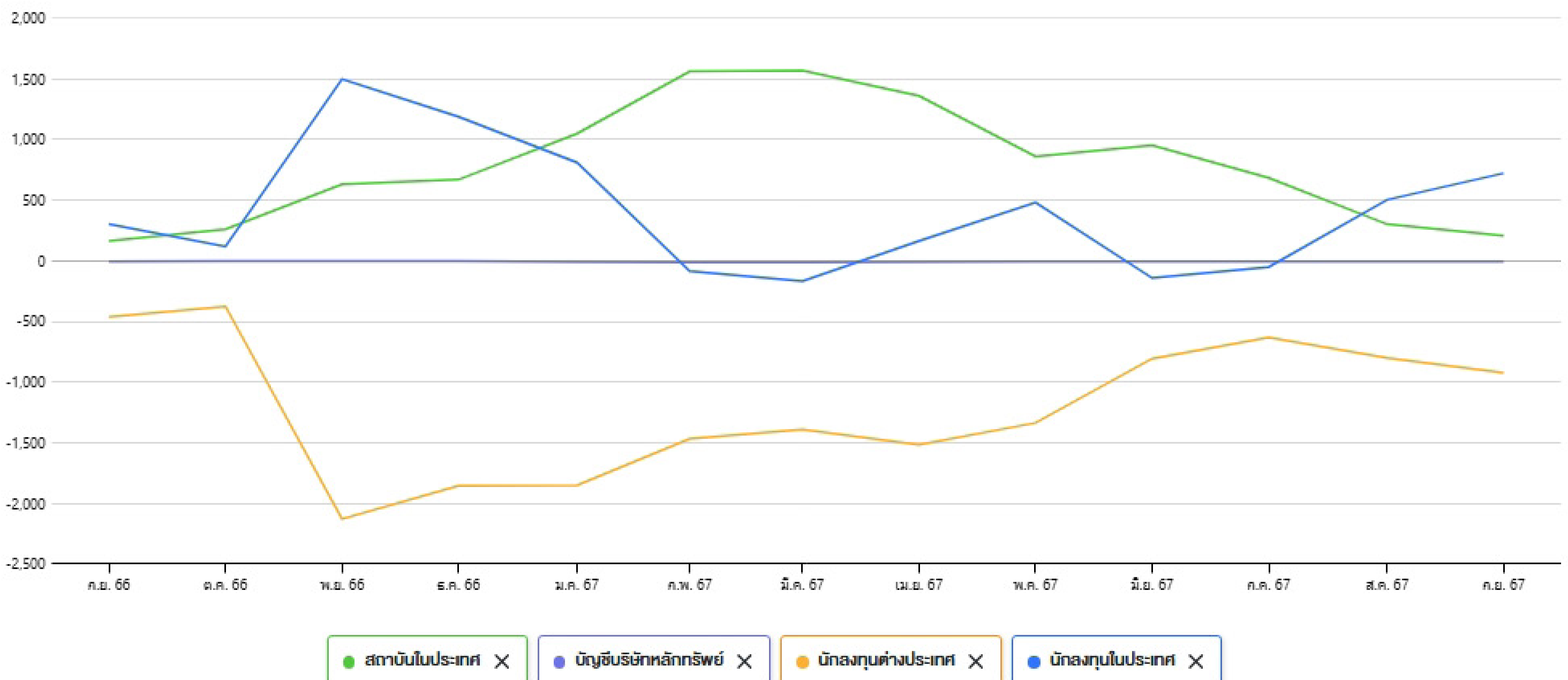
หน่วย : ล้านบาท

นักลงทุน	วันที่ 12 ก.ย. 2567					01 ก.ย. 2567 - 12 ก.ย. 2567					01 ม.ค. 2567 - 12 ก.ย. 2567				
	ซื้อ	%	ขาย	%	สุทธิ	ซื้อ	%	ขาย	%	สุทธิ	ซื้อ	%	ขาย	%	สุทธิ
สถาบันในประเทศ	51.57	3.12	101.22	6.13	-49.65	331.06	2.29	476.67	3.30	-145.61	7,492.80	2.68	8,005.94	2.87	-513.15
บัญชีบริษัทหลักทรัพย์	1.90	0.12	1.24	0.07	0.66	12.56	0.09	10.61	0.07	1.94	285.57	0.10	287.55	0.10	-1.98
นักลงทุนต่างประเทศ	235.00	14.23	163.66	9.91	71.35	1,618.87	11.20	1,671.71	11.56	-52.84	38,119.67	13.65	37,116.90	13.29	1,002.77
นักลงทุนในประเทศ	1,362.43	82.53	1,384.79	83.88	-22.36	12,496.72	86.43	12,300.21	85.07	196.51	233,284.23	83.56	233,771.87	83.73	-487.65

## มูลค่าการซื้อขายสุทธิสะสมตามกลุ่มนักลงทุนย้อนหลัง 1 ปี

ข้อมูล ณ วันที่ 12 ก.ย. 2567

มูลค่า (ล้านบาท)



# HOONINSIDE

HOONINSIDE



**SCB EIC** แนวนับ  
เศรษฐกิจไทย ปี 2568

ในวันที่แสงส่งหลักทยอยหมดไป

SCB EIC

ติดตาม Magazine Hooninside ได้แล้ววันนี้



[WWW.HOONINSIDE.COM](http://WWW.HOONINSIDE.COM)



LINE : HOONINSIDE

**NEWSCENTER**

PROGRAM NEWS CENTER



@HOONINSIDE

ติดต่อฝ่ายโฆษณา 02-276-5976 คุณนุ้ย  
E-mail: [reporter@hooninside.com](mailto:reporter@hooninside.com)



@HOONINSIDE