

H O O N I N S I D E

SCB CIO

ยังให้นำหนักการลงทุน

ในตลาดพัฒนาแล้ว

มากกว่าตลาดเกิดใหม่

จากกำไร

ของตลาดเกิดใหม่

จะเข้าสู่ช่วง

ชะลอตัว

ในปี 2568



Magazine

Hooninside

new stock aexchange / ipo mai / interview / social biz / tip & more

- Content -

ข่าวจากปก	04
ข่าวบริษัทจดทะเบียน	08
ข่าวการเงิน	19
อินไซด์ Business	27
สรุปการซื้อขาย	29

บรรณาธิการบริหาร
ประสิทธิ์ ทรโชคนันต์
หัวหน้าข่าว
อณูภา ศิริรวง

ที่ปรึกษา
ชาทอง ปัทมพงศ์
ภักธีรา ดิลกรุ่งธีรเทพ
สาธิต วรรณศิลป์
พิพัฒน์ นวสวัสดิ์
เทวัญ จงกรรอด
ธณพงศ์ มีทอง
ภากร ยิ่งแถม

กองบรรณาธิการ
ณภัค ภัทรสุปรีย์

กราฟิก
วิจิตพล นาคสุข
ศิวีไล สอบใหม่
ศักดาจรัส จันทรินทร์

ติดต่อโฆษณา
คุณนุ้ย 02-276-5976
E_mail : reporter@hooninise.com

BUILDING DREAMS

Since 2001

SIXTH FORM SCHOOL
GRADUATION
2024



SISB
Spirit of Excellence

SISB PUBLIC
COMPANY LIMITED

sisb.ac.th
☎ 02-158-9090



SCB CIO ชี้เฟดปรับลดดอกเบี้ย 50bps

มองเศรษฐกิจสหรัฐฯไม่ถดถอย

หุ้นสหรัฐฯ ยังแข็งแกร่งเก็บเข้าพอร์ตหลัก ส่วนพอร์ตเสริมแนะ หุ้นไทย-เวียดนาม

SCB CIO มอง Fed ปรับลดอัตราดอกเบี้ย 50 bps มาอยู่ที่ 4.75%-5.00% ต่อปี พร้อมปรับลดต่อเนื่องในปีนี้อีก 50 bps และในปีหน้าอีก 100 bps จากอัตราเงินเฟ้อที่มีแนวโน้มปรับลดลงเข้าใกล้เป้า 2% ของ Fed ขณะที่การจ้างงานที่อ่อนแอลง แต่ยังคงอยู่ในระดับที่จัดการได้ ผนวกกับภาพรวมของเศรษฐกิจสหรัฐฯ ที่ยังไม่มีความเสี่ยงที่จะถึงขั้นเกิด Recession ชี้การปรับลดอัตราดอกเบี้ย ช่วยนโยบายการเงินผ่อนคลายขึ้น ต้นทุนการเงินต่ำลง หนุนกำไรบริษัทจดทะเบียนเพิ่มขึ้น แนะนำหุ้นสหรัฐฯ ยังให้ผลตอบแทนที่ดี กลุ่ม Quality

Growth ประเภท IT รวมทั้งกลุ่ม Defensive เช่น สาธารณูปโภค สุขภาพ และสินค้าจำเป็น ยังคงน่าสนใจ ส่วนการจัดพอร์ตเน้นกระจายความเสี่ยงโดย Core portfolio เน้นลงทุนในหุ้นคุณภาพสูง (IG) เน้นลงทุนตลาดหุ้นพัฒนาแล้วมากกว่าตลาดเกิดใหม่ ยังให้น้ำหนักส่วนใหญ่บนตลาดหุ้นสหรัฐฯ ด้านพอร์ตเสริม แบ่งเงินลงทุน 15 -25% ในตลาดหุ้นเวียดนามและไทย จากเศรษฐกิจเวียดนามที่มีแนวโน้มเติบโตต่อเนื่อง ส่วนไทยได้รับแรงหนุนจากมาตรการกระตุ้นเศรษฐกิจของภาครัฐที่มีออกมาอย่างต่อเนื่อง



นายศรัชย์ สุเนตต้า, CFA รองผู้จัดการใหญ่ ผู้บริหารสายงาน Investment Office and Product กลุ่มธุรกิจ Wealth ธนาคารไทยพาณิชย์

เปิดเผยว่า จากการที่ธนาคารกลางสหรัฐฯ (Fed) มีมติปรับลดอัตราดอกเบี้ยนโยบายลง 50 bps มาอยู่ที่ 4.75%-5.00% สอดคล้องกับการคาดการณ์ของตลาด และเป็นการสะท้อนให้เห็นว่า Fed มีความมั่นใจมากขึ้นบนทิศทางอัตราเงินเฟ้อสหรัฐฯ ที่กำลังเข้าสู่เป้าหมายที่ระดับ 2% อย่างยั่งยืน โดย Fed กล่าวถึงความเสี่ยงในการบรรลุเป้าหมายด้านเงินเฟ้อและการจ้างงานมีความสมดุลกัน และ Fed แสดงความมุ่งมั่นอย่างเต็มที่ในการสนับสนุนการจ้างงาน

ส่วนในการคาดการณ์อัตราดอกเบี้ยนโยบาย หรือ Dot Plot นั้น เจ้าหน้าที่ Fed ส่งสัญญาณปรับลดอัตราดอกเบี้ยอีก 50 bps ภายในสิ้นปีนี้ และปรับลดอัตราดอกเบี้ย 100 bps และ 50 bps ในปี 2568 และ 2569 ตามลำดับ นอกจากนี้ Fed ยังได้ปรับคาดการณ์ต่างๆ โดย Fed ปรับลดคาดการณ์การเติบโตทางเศรษฐกิจในปี 2567 ลงเล็กน้อยอยู่ที่ 2.0% ต่อปี จากเดิมที่คาดไว้ในเดือน มิ.ย.ที่ 2.1% ต่อปี ปรับเพิ่มคาดการณ์อัตราการว่างงานในช่วงสิ้นปี 2567 เป็น 4.4% จากเดิมคาดไว้ที่ 4.0% ขณะที่ปรับลดคาดการณ์ของเงินเฟ้อ PCE ในช่วงสิ้นปี 2567 ลงเหลือ 2.3%YoY จากเดิมคาดไว้ที่ 2.6%YoY โดยอัตราเงินเฟ้อทั้ง PCE และ Core PCE จะเข้าสู่ระดับ 2.0% ในปี 2569 เป็นต้นไป

นายศรัชย์ มีมุมมองว่า แม้ว่าตลาดแรงงานจะอ่อนแอลง แต่ยังคงอยู่ในระดับที่จัดการได้ และยังไม่มีความเสี่ยงว่า เศรษฐกิจสหรัฐฯ กำลัง

เข้าสู่ภาวะถดถอย (Recession) โดยการปลดพนักงานยังคงอยู่ในระดับที่ต่ำ ผู้บริโภคยังคงใช้จ่าย อย่างไม่กี่ก็ตาม มีสัญญาณของการชะลอตัวของเศรษฐกิจแบบ Soft landing ท่ามกลางความไม่แน่นอนที่จะเพิ่มสูงขึ้น ในช่วงการเลือกตั้งประธานาธิบดีของสหรัฐฯ ในเดือน พ.ย. ซึ่งจะมีผลต่อการดำเนินนโยบายการคลัง และการค้าระหว่างประเทศของสหรัฐฯ นอกจากนี้ ยังมีความตึงเครียดทางด้านภูมิรัฐศาสตร์ที่ยังดำเนินอยู่ โดยคาดว่า Fed มีแนวโน้มปรับลดอัตราดอกเบี้ยลงอย่างค่อยเป็นค่อยไป เมื่อเทียบกับการปรับลดอัตราดอกเบี้ยในอดีต โดยจะปรับลดอัตราดอกเบี้ย Fed fund ลงรวม 50bps ในการประชุมช่วงที่เหลือของปีนี้ อยู่ที่ 4.25%-4.50% และปรับลดรวมอีก 100 bps ในปี 2568 ส่งผลให้อัตราดอกเบี้ย Fed funds สิ้นปี 2568 อยู่ที่ 3.25%-3.50%

การปรับลดอัตราดอกเบี้ยของ Fed ในขณะที่เศรษฐกิจสหรัฐฯ ยังไม่ได้เผชิญกับภาวะ Recession จะช่วยสนับสนุนทั้งการลงทุนในตลาดหุ้นโลก โดยเฉพาะตลาดหุ้นสหรัฐฯ รวมทั้ง ตลาดตราสารหนี้สหรัฐฯ ตามสถิติตั้งแต่ปี 2517 การปรับตัวของราคาสินทรัพย์ลงทุนประเภทต่างๆ ในช่วงที่ Fed ปรับลดดอกเบี้ยนโยบายครั้งแรก ในกรณีที่ไม่มีเกิดภาวะเศรษฐกิจถดถอย ตลาดหุ้นทั่วโลกและตราสารหนี้ของสหรัฐฯ มักมีผลตอบแทนที่ดี โดยเงินดอลลาร์ สรอ.มักจะอ่อนค่าลงในช่วง 12 เดือน หลังจากการปรับลดดอกเบี้ย ด้านราคาสินค้าโภคภัณฑ์ ทองคำ น้ำมัน ล้วนปรับเพิ่มขึ้น ในส่วนของตราสารหนี้ เส้นอัตราผลตอบแทน

พันธบัตรสหรัฐฯ มักปรับเพิ่มความชันขึ้น เมื่อใกล้ช่วงที่ Fed เริ่มจะปรับลดดอกเบี้ยครั้งแรก อย่างไรก็ตาม หากเศรษฐกิจสหรัฐฯ ยังเติบโตได้ และไม่มี Recession การปรับเพิ่มความชันของ Yield Curve หลังจากรออาจไม่มากนัก ความชันของเส้นอัตราผลตอบแทนที่เพิ่มขึ้นรอบนี้ แสดงถึงความกังวลด้านเศรษฐกิจ อย่างไรก็ตาม ความเสี่ยงที่จะเกิดเศรษฐกิจถดถอยในปี 2567 ยังคงต่ำ ทำให้คาดว่า Bond Yield สหรัฐฯ จะลดลงไม่มาก และผลตอบแทนของตราสารหนี้สหรัฐฯ น่าจะมาจาก Carry Yield เป็นหลัก

ซึ่งเป็นโอกาสในการสร้างกระแสเงินสดสำหรับนักลงทุนที่ต้องการพอร์ตการลงทุนที่มีความผันผวนต่ำ แนวโน้มของตลาดหุ้น นโยบายการเงินที่ผ่อนคลายมีส่วนช่วยให้ต้นทุนทางการเงินต่ำลง และสนับสนุนให้กำไรของบริษัทจดทะเบียนเพิ่มขึ้น ทั้งนี้ ตามสถิติในอดีต หลัง Fed ปรับลดดอกเบี้ย 12 เดือน ในภาวะที่ไม่เกิด Recession หุ้นขนาดใหญ่ในสหรัฐฯ เช่น S&P 500 มักให้ผลตอบแทนที่ดีกว่าหุ้นขนาดเล็ก เช่น Russell 2000 นอกจากนี้ หุ้นกลุ่ม Quality Growth อย่าง IT และกลุ่ม Defensive เช่น กลุ่มสาธารณูปโภค (Utilities) กลุ่มสุขภาพ (Healthcare) และ กลุ่มสินค้าจำเป็น (Consumer Staples) ยังคงน่าสนใจ โดยเราแนะนำให้เน้นการลงทุนในตลาดพัฒนาแล้วมากกว่าตลาดเกิดใหม่ จากกำไรของตลาดเกิดใหม่ จะเข้าสู่ช่วงชะลอตัวในปี 2568

สำหรับกลยุทธ์การลงทุน SCB CIO

ยังคงยึด 3 วัตถุประสงค์หลักที่สามารถสร้างผลตอบแทนได้ดี

SCB
Chief Investment Office

แม้ในช่วงที่ตลาดมีความผันผวน โดยเน้นกระจายการลงทุนเพื่อลดความเสี่ยง เนื่องจากได้รวบรวมสถิติต่างๆ แล้วพบว่า ในช่วง 10 ปีที่ผ่านมา เดือนกันยายน มีผลตอบแทนแย่ที่สุดในทุกสินทรัพย์ และเดือนตุลาคม มีความผันผวนสูงที่สุดโดยเฉพาะตลาดหุ้นสหรัฐฯ ที่มีการเก็บสถิตินับตั้งแต่ 2527 นอกจากนี้ ความเสี่ยงจากปัจจัยทางการเมือง การเลือกตั้งสหรัฐฯ ที่จะเกิดขึ้นในเดือนพฤศจิกายนนี้ ความเสี่ยงด้านภูมิรัฐศาสตร์ที่สูงขึ้นทั้งจากสงครามยูเครน - รัสเซีย และความขัดแย้งระหว่างอิสราเอล และฮามาสที่มีการตอบโต้กันเป็นระลอก เราจึงให้ความสำคัญในเรื่องการกระจายการลงทุน เพื่อลดความผันผวนของพอร์ต

โดยพอร์ตลงทุนหลัก (Core Portfolio) ลงทุนระยะยาว 1 ปีขึ้นไป

ควรกระจายลงทุนในสินทรัพย์เพื่อตอบโจทย์ 3 วัตถุประสงค์หลัก ได้แก่

- 1) เพื่อสร้างกระแสเงินสด แขนงการลงทุนในหุ้นกู้เอกชนต่างประเทศที่มีคุณภาพสูง (IG) ที่ให้อัตราผลตอบแทนสูงกว่าหุ้นกู้เอกชนในไทย หุ้นกู้ Perpetual ที่มีอันดับความน่าเชื่อถือของผู้ออกตราสารที่สูง และตราสารหนี้นอกตลาด (Private Credit) ที่ให้ผลตอบแทนที่น่าสนใจกว่าหุ้นกู้เอกชนในตลาด ขณะที่ สามารถเลือกคุณสมบัติของผลิตภัณฑ์ที่ช่วยลดความเสี่ยงได้ เช่น มีสิทธิเรียกร้องการชำระหนี้ลำดับแรก และมีหลักประกัน เป็นต้น
- 2) เพื่อสร้างการเติบโต เน้นน้ำหนักการลงทุนในตลาดหุ้นพัฒนาแล้วมากกว่าตลาดเกิดใหม่ โดยยังให้น้ำหนักอยู่ในตลาดหุ้นสหรัฐฯ ที่เศรษฐกิจยังคงชะลอตัวในระดับปานกลาง กำไรบริษัทยังเร่งตัวสูงขึ้น แต่เศรษฐกิจ และผลกำไรของบริษัทจดทะเบียนยังคงสนับสนุนการเติบโตของตลาดในระยะยาว และ
- 3) การป้องกันความเสี่ยงของพอร์ต ด้วยการลงทุนในทองคำ ซึ่งช่วยป้องกันความเสี่ยงความขัดแย้งด้านภูมิรัฐศาสตร์ได้เป็นอย่างดี

ส่วนที่เหลือน่าพิจารณาการลงทุนในพอร์ตเสริม (Opportunistic Portfolio) กรณีที่รับความเสี่ยงได้ในระดับปานกลาง - สูง โดยแนะนำให้แบ่งเงินลงทุนบางส่วน ประมาณ 15 -25% อาจพิจารณาการลงทุนในตลาดหุ้นเวียดนาม และไทย โดยตลาดหุ้นเวียดนามน่าสนใจ เนื่องจากมีแนวโน้มได้แรงหนุนดังนี้

- 1) เศรษฐกิจเวียดนามที่มีแนวโน้มเติบโตต่อเนื่อง โดยดัชนี PMI เดือนสิงหาคม ขยายตัว 53.4 ขณะที่ การส่งออกเดือนสิงหาคม ขยายตัว 14.5% YoY
- 2) กำไรสุทธิบริษัทจดทะเบียน ใน 2Q2567 ขยายตัว 14%YoY และมีแนวโน้มขยายตัวดีใน 2H2567
- 3) เงินเฟ้อเดือนสิงหาคม อยู่ที่ 3.5%YoY ลดลงจากเดือนกรกฎาคม และต่ำกว่าเป้าหมายระยะยาวที่ 4.5% ส่งผลให้ความกังวลบนประเด็นการปรับขึ้นดอกเบี้ยของธนาคารกลางเวียดนามลดลง และ
- 4) **Valuation** อยู่ในระดับที่น่าสนใจ 12M Blended Forward P/E อยู่ที่ 10.4 เท่า ต่ำกว่าค่าเฉลี่ย 5 ปี -1 s.d.

ส่วนตลาดหุ้นไทย มองว่า เศรษฐกิจ ไทยมีแนวโน้มปรับตัวดีขึ้นในช่วงครึ่ง หลังของปี 2567 ต่อเนื่องถึงปี 2568

SCB
Chief Investment Office



ได้แรงหนุนจากโครงการกระตุ้นเศรษฐกิจ ปี 2567 ผ่านผู้มีบัตรสวัสดิการแห่งรัฐและคนพิการ โดยภาครัฐจะสนับสนุนเงินจำนวน 10,000 บาทต่อคน ที่จะช่วยกระตุ้นการบริโภคภาคเอกชน จากการเบิกจ่ายงบประมาณลงทุนของภาครัฐ ที่ต่อเนื่องมากขึ้น และ จากภาคการท่องเที่ยวที่มีแนวโน้มฟื้นตัว นอกจากนี้ คาดว่า เศรษฐกิจไทยยังได้แรงหนุนจากการที่ คณะกรรมการนโยบายการเงิน (กนง.) มีแนวโน้มปรับลดอัตราดอกเบี้ยนโยบายเพื่อกระตุ้นเศรษฐกิจ โดยคาดว่า ในเดือน ธันวาคมนี้ กนง.จะปรับลดอัตราดอกเบี้ย 25 bps และลดต่อเนื่องในช่วงต้นปี 2568 ส่งผลให้อัตราดอกเบี้ยนโยบายอยู่ที่ 2.0%

นอกจากนี้ ตลาดหุ้นไทย ได้แรงหนุนจากผลประกอบการบริษัทจดทะเบียนที่มีแนวโน้มถูกปรับประมาณการดีขึ้น ตามภาพรวมเศรษฐกิจที่ฟื้นตัวท่ามกลาง Valuation ของดัชนีหุ้นไทย (SET Index) ที่ยังอยู่ในระดับที่ไม่แพง โดย SET Index ซื้อขายอยู่บนระดับ valuation ที่น่าสนใจ

โดย 12M Blended Forward P/E อยู่ที่ 14.4 เท่า ต่ำกว่าค่าเฉลี่ย 5 ปี อยู่ประมาณ -1.0 s.d. และมองว่า

เม็ดเงินที่ไหลเข้าลงทุนในตลาดหุ้นไทยมีแนวโน้มปรับเพิ่มขึ้น ทั้งจากเม็ดเงินลงทุนของกองทุนรวมวายุภักษ์ รวมทั้งเม็ดเงินที่ไหลเข้าลงทุนผ่านกองทุนรวม Thai ESG จากการปรับปรุงมาตรฐานการกำกับดูแลส่งเสริมการลงทุนเพื่อความยั่งยืน ซึ่งมีแนวโน้มดึงดูดเม็ดเงินลงทุนของนักลงทุนในประเทศที่ต้องการลดหย่อนภาษี และนักลงทุนต่างประเทศ จากธรรมาภิบาลของบริษัทจดทะเบียน (Governance) ที่มีแนวโน้มเพิ่มขึ้น

ซึ่งจะช่วยเพิ่มสภาพคล่องและมูลค่าการซื้อขายในตลาดหุ้นไทย ประกอบกับ ทิศทางเงินทุนจากต่างประเทศยังมีแนวโน้มไหลเข้าลงทุนในตลาดหุ้นไทย จาก Sentiment ที่ดีขึ้นตามมาตรการกระตุ้นเศรษฐกิจและตลาดหุ้นที่ออกมา และจากค่าเงินบาทที่มีแนวโน้มแข็งค่าขึ้นในระยะสั้น ตามการปรับลดอัตราดอกเบี้ยของ Fed ซึ่งมากกว่าการปรับลดดอกเบี้ยของกนง.

สำหรับอัตราผลตอบแทนรวมของสินทรัพย์ต่างๆ ทั่วโลก นับตั้งแต่ต้นปี 2567 - YTD (18 กันยายน 2567) กองคำให้ผลตอบแทนดีที่สุด อยู่ที่ 24.5% โดยได้รับผลบวกจากการที่ Yield ปรับตัวลดลง และธนาคารกลางของประเทศต่างๆมีความต้องการถือครองทองคำมากขึ้น รองลงมาเป็นตลาดหุ้นสหรัฐฯ 19.3% จากการขยายตัวของเศรษฐกิจสหรัฐฯ ที่ยังดีในช่วงครึ่งแรกของปี

ประกอบกับ การคาดหวังว่า Fed จะมีการปรับลดอัตราดอกเบี้ย และมีแรงส่งจากหุ้นกลุ่ม Tech ที่มีผลประกอบการที่ค่อนข้างดีในช่วงไตรมาสที่ 1 แม้ในไตรมาสที่ 2 ผลประกอบการจะแผ่วลงแต่ถือว่าอยู่ในทิศทางที่ค่อนข้างดี ต่อมาคือ Global REITs อยู่ที่ 13.8% ได้รับอานิสงค์จากการที่ Bond Yield ปรับตัวลดลง ทำให้ผลตอบแทนของ REITs ดีขึ้น DM Equity ex US อยู่ที่ 10.7% EM Equity อยู่ที่ 9.1% HY Bond อยู่ที่ 8.8% TIPS อยู่ที่ 5.2% IG Bond อยู่ที่ 5.1% Gov Bond อยู่ที่ 2.8% และ Oil อยู่ที่ -1.4% ส่วนการลงทุนในรายประเทศ US large อยู่ที่ 19.3% India อยู่ที่ 18.2% Vietnam อยู่ที่ 12.2% ยุโรปอยู่ที่ 11.8% China offshore 11.3% US Small 9.9% Japan 9.2% Indonesia 7.8% Thai 4.7% และ Korea -3%



36 Years

TPOLY GROUP

“สู่การเติบโต อย่างยั่งยืน”

GREEN FOR GROW



- ธุรกิจก่อสร้าง
- ธุรกิจโรงไฟฟ้า
- ธุรกิจซื้อขายไป
- ธุรกิจอสังหาริมทรัพย์
- ธุรกิจที่จอดรถอัตโนมัติ
- ธุรกิจระบบปรับอากาศ
- ธุรกิจงานระบบไฟฟ้า - ประปา
- ธุรกิจเดินเครื่อง และบำรุงรักษาโรงไฟฟ้า



ไทยโพลีคอนส์
Thai Polycons



ทีพีซี เพาเวอร์ โฮลดิ้ง
TPC POWER HOLDING



ทีพีซี บางกอก ซัพพลาย
TPC BANGKOK SUPPLY



ทีพีซี คอนส
TPC CONS



TPOLY
GROUP



ทีพีซี เม็ก
TPC MEC



ทีพีซี เฟรช ออร์
TPC FRESH AIR



วี.ช.ไอ.อินเตอร์เนชันแนล
W-CHAIYA INTERNATIONAL



ทีพีซี โอเปอเรชั่น
TPC OPERATION

บริษัท ไทยโพลีคอนส์ จำกัด (มหาชน) และบริษัทในเครือ (Thai Polycons Public Company Limited and Affiliated Company)

ที่อยู่ : 2,4 ซอยประเสริฐมนูกิจ 29 แยก 8 ถนนประเสริฐมนูกิจ เขตลาดพร้าว กรุงเทพมหานคร 10230 (รามอินทรา14) โทร : 02-942-6491-6, 02-943-2930-8 แฟกซ์ : 02-942-6497-8 เว็บไซต์ : www.thaipolycons.co.th

GPI

เร่งขยายพอร์ตธุรกิจใหม่-ธุรกิจเดิม วางแผนจัดสปอร์ตอีเวนต์ แพนมีตติง งานเอ็กซ์โปขึ้น ธุรกิจงานพิมพ์ **ดันรายได้ทั้งปีเพิ่มอีกราว 50 ล้านบาท**

GPI วางกลยุทธ์ขยายพอร์ตธุรกิจใหม่ วางแผนจัด “สปอร์ตอีเวนต์” ร่วมกับพาร์ทเนอร์เตรียมการจัดงานแข่งจักรยานและไตรกีฬา ที่จังหวัดเชียงราย ส่วนธุรกิจ “Lifestyle & Entertainment” วางแผนผนึกพาร์ทเนอร์จัดแพนมีตติง พร้อมขยายฐานธุรกิจสู่ผู้จัดการกิจกรรม งานมอเตอร์โชว์และเอ็กซ์โปขึ้นชั้นนำในต่างประเทศ ส่วนธุรกิจเดิมด้านงานพิมพ์ได้รับงานหนังสือประวัติศาสตร์จัดงานโขนมูลนิธิส่งเสริมศิลปาชีพ ประจำปี 2567 ตอน พระจักรวาทาร คาถาธุรกิจใหม่และธุรกิจเดิมดันรายได้ทั้งปีเพิ่มอีกราว 50 ล้านบาท

นายพีระพงศ์ เวียงลำเนา ประธานเจ้าหน้าที่สายพัฒนาธุรกิจและสายการเงิน บริษัท กรังด์ปรีซ์ อินเตอร์เนชั่นแนล จำกัด (มหาชน) หรือ GPI เปิดเผยว่า บริษัทฯ วางกลยุทธ์มุ่งเพิ่มรายได้และกำไรจากการขยายธุรกิจใหม่และการขยายธุรกิจเดิม เช่น ธุรกิจงานพิมพ์ คาดว่าทั้งธุรกิจใหม่และการขยายธุรกิจเดิมจะสร้างรายได้แก่บริษัทฯ ในปี 2567 เพิ่มอีก 50 ล้านบาท โดยในส่วนของธุรกิจใหม่จะนำความเชี่ยวชาญจากการจัดงานเอ็กซ์โปขึ้นขนาดใหญ่อย่างงานบางกอก อินเตอร์เนชั่นแนล มอเตอร์โชว์ มาต่อยอดสู่การจัดงานอีเวนต์รูปแบบอื่นๆ โดยเฉพาะธุรกิจด้านสปอร์ตอีเวนต์ผ่านความร่วมมือจัดงานกับพาร์ทเนอร์และการจัดงานเองโดยบริษัทฯ เพื่อตอบสนองเทรนด์ของผู้บริโภคที่หันมาออกกำลังกายเพื่อดูแลรักษาสุขภาพมากขึ้น และการขยายธุรกิจ Lifestyle & Entertainment เช่น การจัดงานแพนมีตติงศิลปินดาราคีได้รับการตอบรับเป็นที่น่าพอใจ

ทั้งนี้ สำหรับธุรกิจใหม่ด้าน “สปอร์ตอีเวนต์” บริษัทฯ ได้ร่วมมือกับพาร์ทเนอร์จัดงาน PATTAYA MARATHON 2024 เมื่อเดือนกรกฎาคมที่ผ่านมา ซึ่งเป็นหนึ่งในงานแข่งจักรยานมาราธอนชั้นนำของประเทศไทยและยิ่งใหญ่ที่สุดในจังหวัดชลบุรี โดยมีผู้เข้าร่วมแข่งขันอย่างคับคั่ง ล่าสุด บริษัทฯ อยู่ระหว่างร่วมกับพาร์ทเนอร์วางแผนเตรียมการจัดงานแข่งจักรยานและไตรกีฬาที่จังหวัดเชียงราย เพื่อร่วมกระตุ้นการท่องเที่ยวและส่งเสริมประชาชนหันมาออกกำลังกายดูแลสุขภาพ

ส่วนการขยายธุรกิจใหม่ “Lifestyle & Entertainment” บริษัทฯ มีแผนจัดงานแพนมีตติงดาราศิลปินชั้นนำชาวเอเชีย เช่น เกาหลีหรือจีน หลังจากประสบความสำเร็จเป็นที่น่าพอใจจากการจัดงานแพนมีตติงศิลปินเกาหลีถึง 2 ครั้งเมื่อเดือนมิถุนายนที่ผ่านมา



นายจตุรนต์ โทมลมิศร์ ประธานเจ้าหน้าที่ปฏิบัติการสายกิจกรรมพิเศษ บมจ.กรังด์ปรีซ์ อินเตอร์เนชั่นแนล จำกัด (มหาชน) หรือ GPI กล่าวว่ บริษัทฯ เห็นโอกาสการขยายฐานธุรกิจสู่การเป็นผู้จัดกิจกรรมงานมอเตอร์โชว์และเอ็กซ์โปขึ้นชั้นนำในต่างประเทศ ปัจจุบันอยู่ระหว่างวางแผนเตรียมจัดกิจกรรมงาน Paris Motor Show 2024 ที่มีกำหนดจัดขึ้นในเดือนตุลาคมปีนี้ ณ ประเทศฝรั่งเศส ซึ่งเป็นงานมอเตอร์โชว์ระดับโลกที่เริ่มจัดขึ้นตั้งแต่ปี 1898 และวางแผนเตรียมจัดกิจกรรมงานเอ็กซ์โปขึ้นเกี่ยวกับระบบไฟฟ้าอีกหนึ่งงานที่เมืองฉงชิ่ง ประเทศจีน หลังจากได้รับการตอบรับเป็นที่น่าพอใจจากการจัดกิจกรรมงานมอเตอร์โชว์ที่ประเทศจีน เมื่อเดือนกรกฎาคมที่ผ่านมา

ทั้งนี้ บริษัทฯ อยู่ระหว่างร่วมกับพาร์ทเนอร์ที่เป็นผู้ประกอบการศูนย์การค้าชั้นนำในประเทศไทย ศึกษาความเป็นไปได้การจัดงานเอ็กซ์โปขึ้นเกี่ยวกับ Toy และของสะสมและของสะสม ปัจจุบันอยู่ระหว่างร่วมกันวางแผนพัฒนารายละเอียดและกำหนดช่วงเวลาจัดงาน

นอกจากนี้ บริษัทฯ รุกสร้างรายได้อย่างต่อเนื่องจากธุรกิจเดิม ได้แก่ ธุรกิจงานพิมพ์ ที่ได้รับงานพิมพ์เพิ่มขึ้น อาทิ หนังสือประวัติศาสตร์จัดงานโขนมูลนิธิส่งเสริมศิลปาชีพ ประจำปี 2567 ตอน พระจักรวาทาร เพื่อเฉลิมพระเกียรติ สมเด็จพระนางเจ้าสิริกิติ์ พระบรมราชินีนาถ พระบรมราชชนนีพันปีหลวง รวมถึงโบรชัวร์ เอกสาร สิ่งพิมพ์จากงานภาครัฐ ฯลฯ ซึ่งจะรับรู้รายได้เข้ามาในช่วงครึ่งปีหลังของปีนี้



บริษัท กรังด์ปรีซ์ อินเตอร์เนชั่นแนล จำกัด (มหาชน) หรือ GPI

ผู้นำสร้างสรรค์การจัดกิจกรรม และให้บริการข่าวสารข้อมูลสาระ:
เพื่อสร้างประสบการณ์ และความบันเทิง
ที่น่าประทับใจตอบสนองทุกไลฟ์สไตล์

แผนงานขยายธุรกิจของ GPI

1. ธุรกิจสปอร์ตอีเวนต์

ร่วมกับพาร์ทเนอร์จัดงาน
พืชมารารอน 2024

เตรียมจัดงานแข่งขันวิ่ง
และไตรกีฬา จ.เชียงราย

2. ธุรกิจไลฟ์สไตล์ & เอนเตอร์เทนเมนต์

งานแฟนมีตติ้ง
ศิลปินเอเชียชั้นนำ

วางแผนร่วมกับพาร์ทเนอร์
จัดงานเอ็กซ์ซิชั่นเกี่ยวกับ
Toy และของสะสม

3. ธุรกิจกิจกรรมส่งเสริมการตลาด

จัดอีเวนต์ในงาน Paris Motor
Show 2024

กิจกรรม
ทดสอบรถ

4. ธุรกิจงานพิมพ์

จัดพิมพ์หนังสือประวัติงานโชน
มูลนิธิส่งเสริมศิลปาชีพ ประจำปี 2567

CFARM

แจ้งอยู่ระหว่างการเจรจาเพื่อรับสัญญาทั้งรายเดิม และรายใหม่เพิ่มเติม เพื่อรับรองการขายธุรกิจ

CFARM แจ้งอยู่ระหว่างการเจรจาเพื่อรับสัญญาทั้งรายเดิม และรายใหม่เพิ่มเติม เพื่อรับรองการขายธุรกิจ ย้ำรายได้ปี 67 ทรงตัวจากปี 66 หลังส่งมอบไก่ให้คู่สัญญาต่อเนื่อง น้ำหนักไก่ตามมาตรฐาน ควบคุมต้นทุนดีเยี่ยม และราคาขายสูงขึ้นกว่าครึ่งปีแรก



นางสาวมรุชา จิรณสมบุรณ์ รองกรรมการผู้จัดการสายงานการจัดการ บริษัท ชูวิทย์ฟาร์ม (2019) จำกัด (มหาชน) หรือ CFARM ประกอบธุรกิจฟาร์มปศุสัตว์ ประเภทฟาร์มเลี้ยงไก่เนื้อให้กับคู่สัญญาในรูปแบบเกษตรพันธสัญญาแบบประกันราคา เปิดเผยว่าบริษัทอยู่ระหว่างการเจรจา เพื่อรับสัญญาจากผู้ประกอบการจากคู่สัญญาทั้งรายเดิม และรายใหม่เพิ่มเติม เพื่อรองรับการขายตัวของธุรกิจ โดยบริษัทจะพิจารณาตามความต้องการของตลาด และสัญญาที่ให้กำไรกับบริษัทมากที่สุด



CFARM
บริษัท ชูวิทย์ฟาร์ม (2019) จำกัด (มหาชน)
CHUWIT FARM (2019) PUBLIC COMPANY LIMITED

สำหรับในไตรมาส 3/2567 แนวโน้มผลการดำเนินงานจะปรับตัวดีขึ้น เนื่องจากการส่งมอบไก่ให้กับคู่สัญญาหลัก ยังเป็นไปตามมาตรฐาน และมีการบริหารจัดการที่ดีขึ้น ทั้งขั้นตอนการเลี้ยง ต้นทุน และค่าใช้จ่ายทุกภาค ส่วนช่วงไตรมาส 4/2567 มองว่ายังคงดำเนินธุรกิจได้ดีตามแผนตามที่กล่าวข้างต้น ดังนั้นภาพรวมผลการดำเนินงานในช่วงครึ่งปีหลังของปี 2567 จะดีกว่าช่วงครึ่งปีแรก เนื่องจากผลการดำเนินงานโดยรวมดีขึ้น และปกติแล้วรอบการเลี้ยงมากกว่า(5รอบปีต่อ หรือ 40-45 วันขาย)

“ในไตรมาส 3 และไตรมาส 4 ปี 2567 บริษัทคาดว่าจะสามารถสร้างการเติบโตได้ แม้มีฐานการผลิตเท่าเดิม เนื่องจากมีอัตราการเลี้ยงรอดที่ดีกว่าเกณฑ์ 96% และน้ำหนักตัวไก่ออกดีกว่าที่ 2.8-3 กิโลกรัม (ตลาดเฉลี่ย 2.7-2.8 กก.) และอัตราการกินอาหารของไก่ออกน้อยลงสวนทางน้ำหนักตัวไก่ออกที่เพิ่มขึ้น ทำให้ต้นทุนอาหารลดลงด้วย และราคาขายที่สูงกว่าครึ่งปีแรก” นางสาวมรุชากล่าว

ทำให้แผนการดำเนินงานครึ่งปีหลัง 2567 บริษัทยังคงเป้าหมายมีรายได้รวมใกล้เคียงปี 2566 โดยเป็นไปตามการบริโภคที่มีมากขึ้นโดยแต่ละปีก็มีการเติบโตเฉลี่ยประมาณ 3-4% จากเป็นโปรตีนที่มีราคาถูก และภาคส่งออกไก่ของไทยมากขึ้นเรื่อยๆ ซึ่งปัจจุบันกำลังขยับขึ้นเป็นอันดับ 3 ของโลก พร้อมทั้งความสามารถในการทำกำไรจะยืนสูงเมื่อเทียบกับปี 2566 หลังบริหารต้นทุนโดยรวมได้ดี

ขณะที่แนวโน้มธุรกิจอุตสาหกรรมไก่แช่เย็น แช่แข็ง และแปรรูป ในปี 2567-2569 คาดว่าปริมาณการผลิตไก่จะเติบโต 2.0-3.0% ต่อปี อยู่ที่ 1.99-2.10 พันล้านตัว และปริมาณเนื้อไก่จะยังคงเติบโต 1.5-2.5% ต่อปี อยู่ที่ 3.19-3.35 ล้านตัน ตามทิศทางความต้องการของตลาดทั้งในประเทศและต่างประเทศที่จะขยายตัวดีขึ้น รวมถึงการปรับลดลงของต้นทุนอาหารสัตว์ตามราคาธัญพืช อาทิ ถั่วเหลือง และข้าวโพดเลี้ยงสัตว์ ซึ่งมีอุปทานเพิ่มขึ้นทั้งในประเทศและต่างประเทศ โดยปริมาณการบริโภคในประเทศคาดว่าจะเติบโต 1.0-2.0 % ต่อปี ส่วนปริมาณการส่งออก คาดเติบโต 3.5-4.5% ต่อปี

โอกาสรับดอกเบี้ย ในบัญชีลงทุนต่างประเทศ

สูงสุด

2%

ต่อปี

ระยะเวลา 15 ส.ค. - 15 ก.ย. 2567

รับดอกเบี้ยบนเงิน USD ที่แปลง หรือ โอนเข้ามาระหว่างรอ
ลงทุนกับ UOBKH สูงสุด 2%ต่อปี*

*เงื่อนไขเป็นไปตามที่บริษัทกำหนด ท่านสามารถศึกษาข้อมูลเพิ่มเติมที่ www.utrade.co.th

SINO

ครบรอบ 1 ปีเข้าจดทะเบียนในตลาดหลักทรัพย์ฯ

วางกลยุทธ์ขยายฐานลูกค้าในสหรัฐฯ พร้อมศึกษาขยายบริการในอาเซียนต่อเนื่อง

SINO ครบรอบ 1 ปีเข้าตลาดหลักทรัพย์ฯ ชูศักยภาพบริษัทฯ ยกกระดับเป็นผู้ให้บริการโลจิสติกส์ที่มีปริมาณขนส่งสินค้าทางทะเลเส้นทาง ไทย-สหรัฐฯ เป็นอันดับ 3 ของโลก และความสำเร็จจากการร่วมมือพันธมิตรจัดตั้งบริษัทร่วมทุนในมาเลเซีย เพื่อผลักดันประเทศไทยเป็นฮับส่งออกสินค้าในภูมิภาคไปยังสหรัฐฯ พร้อมดำเนินธุรกิจตามแนวทางการพัฒนาที่ยั่งยืนภายใต้หลักการ ESG มุ่งขยายธุรกิจควบคู่กับสร้างความยั่งยืน วางกลยุทธ์ก้าวต่อไปรุกขยายฐานลูกค้าโลจิสติกส์ระหว่างประเทศในสหรัฐฯ อย่างต่อเนื่อง พร้อมนำเสนอบริการใหม่ "Dashboard" สร้างมูลค่าเพิ่มด้านบริการ และศึกษาการขยายธุรกิจในภูมิภาคอาเซียน



นายณัฏฐ์ณิศ วิทยศักดิ์พันธ์ ประธานเจ้าหน้าที่บริหาร บริษัทโซโน โลจิสติกส์ คอร์ปอเรชั่น จำกัด (มหาชน) หรือ SINO เปิดเผยว่า นับจากวันที่ 20 กันยายน 2566 ถึงปัจจุบัน บริษัทฯ ได้เข้าจดทะเบียนในตลาดหลักทรัพย์แห่งประเทศไทยครบ 1 ปี โดยในช่วง 1 ปีที่ผ่านมา ได้มุ่งเน้นการดำเนินธุรกิจและขยายบริการขนส่งสินค้าระหว่างประเทศอย่างต่อเนื่อง ส่งผลให้บริษัทฯ ยกกระดับเป็นผู้ให้บริการโลจิสติกส์ที่มีปริมาณการขนส่งสินค้าทางทะเลบนเส้นทางไทย-สหรัฐฯ เป็นอันดับ 3 ของโลก และคงความเป็นผู้นำอันดับ 1 ของผู้ให้บริการโลจิสติกส์ในประเทศไทยบนเส้นทางขนส่งดังกล่าว

ขณะเดียวกัน บริษัทฯ ได้ขยายธุรกิจเชิงรุกในภูมิภาคอาเซียนให้ครอบคลุมยิ่งขึ้นตามแผนยุทธศาสตร์ที่วางไว้ โดยช่วงไตรมาส 2/2567 ที่ผ่านมา ได้ร่วมมือกับพันธมิตรในประเทศมาเลเซียในการจัดตั้งบริษัทร่วมทุนภายใต้ชื่อ Sino Worldwide Logistics SDN. BHD แล้วเสร็จเป็นที่เรียบร้อยแล้ว (บริษัทฯ ถือหุ้น 51%) เพื่อขยายการให้บริการขนส่งสินค้าระหว่างประเทศในมาเลเซีย ซึ่งมีปริมาณการขนส่งสินค้ามากเป็นอันดับ 3 ของกลุ่มประเทศในอาเซียน โดยเฉพาะการให้บริการในเส้นทางมาเลเซีย-สหรัฐฯ ที่เป็นตลาดหลักของบริษัทฯ ปัจจุบันมีปริมาณการขนส่งสินค้าทางทะเลแบบ FOB (Free on Board) 150-200 ตู้ต่อเดือน และกำลังขยายการให้บริการแบบ CIF (Cost, Insurance & Freight) โดยบริษัทฯ เริ่มรับรู้รายได้จากบริษัทร่วมทุนในมาเลเซียแล้วตั้งแต่วันที่ไตรมาส 3/2567 เพื่อสนับสนุนการส่งออกสินค้าจากกลุ่มประเทศในอาเซียนไปยังสหรัฐฯ

นอกจากนี้ SINO ยังมุ่งมั่นดำเนินธุรกิจตามแนวทางการพัฒนาที่ยั่งยืน โดยให้ความสำคัญกับหลักการด้านสิ่งแวดล้อม สังคม และบรรษัทภิบาล (ESG) ผ่านการปรับปรุงกระบวนการดำเนินงานเพื่อให้มีประสิทธิภาพสูงสุด พร้อมลดผลกระทบต่อสิ่งแวดล้อม ควบคู่กับการดำเนินธุรกิจอย่างมีความรับผิดชอบต่อสังคมและผู้มีส่วนได้ส่วนเสียทุกภาคส่วน ทั้งยังยึดมั่นในหลักการกำกับดูแลกิจการที่โปร่งใสและเป็นธรรม เพื่อสร้างความเชื่อมั่นและมูลค่าในระยะยาว และด้วยแนวทางดังกล่าว SINO ตั้งเป้าพัฒนาและขยายธุรกิจควบคู่กับการสร้างความยั่งยืนทางเศรษฐกิจ สังคม และสิ่งแวดล้อมอย่างต่อเนื่อง เพื่อมุ่งสู่การเป็นผู้นำในอุตสาหกรรมโลจิสติกส์ระดับโลกต่อไป

SINO

ครบรอบ 1 ปีเจ้าจดทะเบียนในตลาดหลักทรัพย์ฯ

วางกลยุทธ์ขยายฐานลูกค้าในสหรัฐฯ พร้อมศึกษาขยายบริการในอาเซียนต่อเนื่อง



ประธานเจ้าหน้าที่บริหาร SINO กล่าวต่อว่า ก้าวต่อไปในการขยายธุรกิจของบริษัทฯ ได้วางแผนงานเชิงรุกเพื่อเพิ่มศักยภาพการให้บริการขนส่งสินค้าระหว่างประเทศทางทะเลอย่างต่อเนื่อง ตลอดจนเสริมจุดแข็งและสร้างรายได้เปรียบเชิงการแข่งขัน โดยการขยายธุรกิจขนส่งสินค้าบนเส้นทางไทย-สหรัฐฯ นั้น ล่าสุด ทีมงานฝ่ายขายของบริษัทฯ ได้เดินทางไปยังสหรัฐฯ เพื่อพบลูกค้าและเพิ่มโอกาสขยายตลาดรวมถึงขยายฐานลูกค้าในพื้นที่ต่างๆ หลังจากในปีที่ผ่านมาได้รุกทำตลาดให้บริการขนส่งอาหารและวัตถุดิบในเส้นทางไทย-สหรัฐฯ และมีผลตอบรับเป็นที่น่าพอใจ โดยมีปริมาณการขนส่งสินค้าเพิ่มขึ้นจาก 50 ตู้ต่อเดือนในช่วงแรก เป็นเฉลี่ย 800 - 1,000 ตู้ต่อเดือนในปัจจุบัน

ทั้งนี้ บริษัทฯ ใช้โอกาสดังกล่าวนำเสนอบริการใหม่ที่เรียกว่า "Dashboard" แก่ลูกค้าในสหรัฐฯ เพื่อสร้างความแตกต่าง เพิ่มมูลค่าและศักยภาพการให้บริการขนส่งสินค้าระหว่างประเทศ โดยลูกค้าสามารถใช้บริการดังกล่าวเพื่อติดตามสถานะตู้คอนเทนเนอร์และใช้ระยะเวลาการขนส่งถึงปลายทางได้เองจากช่องทางเว็บไซต์ของบริษัทฯ เป็นผู้พัฒนาขึ้นเพื่อเพิ่มความสะดวกแก่ลูกค้าให้มากยิ่งขึ้น จากเดิมที่ต้องเช็คสถานะผ่านแพลตฟอร์มของผู้ประกอบการสายเรือที่เป็นผู้ขนส่งสินค้า โดยบริษัทฯ เริ่มให้บริการดังกล่าวแก่ลูกค้าในประเทศไทยแล้วและมีผลตอบรับที่ดี นอกจากนี้ ได้จัดสรรงบประมาณตลาดเพื่อร่วมสนับสนุนการแข่งขันกอล์ฟของกลุ่มผู้ประกอบการในสหรัฐฯ ที่ดำเนินธุรกิจนำเข้าสินค้าและร้านอาหาร โดยมองว่าจะช่วยกระชับความสัมพันธ์กับกลุ่มผู้ประกอบการในสหรัฐฯ ได้ดียิ่งขึ้น เพื่อเพิ่มโอกาสขยายฐานลูกค้า

ทั้งนี้ จากแผนงานที่จะขยายการให้บริการขนส่งสินค้าจากประเทศอื่นๆ ในภูมิภาคอาเซียนไปยังสหรัฐฯ เบื้องต้นพบว่ากลุ่มลูกค้าในสหรัฐฯ มีความต้องการนำเข้าสินค้าจากหลากหลายประเทศในกลุ่มประเทศอาเซียน ล่าสุด บริษัทฯ จึงอยู่ระหว่างศึกษาแผนการจัดตั้งสำนักงานเพิ่มเติมในกลุ่มประเทศอาเซียน ต่อจากมาเลเซียซึ่งได้ดำเนินการแล้วเสร็จไปก่อนหน้า เพื่อขยายการให้บริการได้อย่างครอบคลุมและตอบสนองความต้องการของลูกค้าได้ดียิ่งขึ้น

บอร์ด SBNEXT

อนุมัติเปลี่ยนชื่อบริษัทใหม่เป็น บมจ. ทีเอสอาร์ ลีฟวิ้ง โซลูชัน **ชวนใช้ชื่อย่อหุ้นเต็ม TSR**

บริษัท สบาย คอนเน็กซ์เทค จำกัด (มหาชน) SBNEXT เปิดเผยว่า ที่ประชุมคณะกรรมการบริษัท สบาย คอนเน็กซ์เทค จำกัด (มหาชน) (“บริษัท”) ครั้งที่ 22/2567 ซึ่งประชุมเมื่อวันที่ 19 กันยายน 2567 ได้พิจารณาและมีมติสำคัญดังต่อไปนี้

1. อนุมัติให้นำเสนอต่อที่ประชุมสามัญผู้ถือหุ้นครั้งที่ 2/2567 เพื่อพิจารณาวินิจฉัยและแสดงฐานะทางการเงินและงบกำไรขาดทุนประจำปี สิ้นสุด ณ วันที่ 31 ธันวาคม 2566 ซึ่งได้ผ่านการตรวจสอบโดยผู้สอบบัญชีรับอนุญาต และผ่านการสอบทานจากคณะกรรมการตรวจสอบแล้ว
2. อนุมัติให้นำเสนอต่อที่ประชุมสามัญผู้ถือหุ้นครั้งที่ 2/2567 เพื่อพิจารณาวินิจฉัยการแก้ไขเปลี่ยนแปลงชื่อบริษัท และตราประทับบริษัท และการแก้ไขเพิ่มเติมหนังสือบริคณห์สนธิของบริษัท ข้อ 1. (ชื่อบริษัท) เพื่อให้สอดคล้องกับการแก้ไขเปลี่ยนแปลงชื่อบริษัทและตราประทับบริษัท รวมทั้งการเปลี่ยนแปลงชื่อย่อหลักทรัพย์โดยมีรายละเอียด ดังต่อไปนี้

จากเดิม บริษัท สบาย คอนเน็กซ์ เทค จำกัด (มหาชน) SBNEXT
ชื่อใหม่ บริษัท ทีเอสอาร์ ลีฟวิ้ง โซลูชัน จำกัด (มหาชน) TSR

โดยบริษัทจะยังคงใช้ชื่อย่อหลักทรัพย์ “SBNEXT” ต่อไปตามเดิมจนกว่าจะมีการแก้ไขเปลี่ยนแปลงต่อตลาดหลักทรัพย์แห่งประเทศไทยเพื่อให้สอดคล้องกับการเปลี่ยนแปลงชื่อบริษัท เห็นสมควรให้นำเสนอต่อที่ประชุมสามัญผู้ถือหุ้นเพื่อพิจารณาวินิจฉัยการแก้ไขเพิ่มเติมหนังสือบริคณห์สนธิข้อ 1. (ชื่อบริษัท) จากเดิม เป็นดังนี้

ข้อ 1. ชื่อบริษัท “บริษัท ทีเอสอาร์ ลีฟวิ้ง โซลูชัน จำกัด (มหาชน)” และมีชื่อเป็นภาษาอังกฤษว่า “TSR Living Solution Public Company Limited”



นอกจากนี้เห็นสมควรให้นำเสนอต่อที่ประชุมสามัญผู้ถือหุ้นเพื่อพิจารณามอบอำนาจให้คณะกรรมการ และ/หรือ บุคคลซึ่งคณะกรรมการมอบหมายมีอำนาจดำเนินการใด ๆ ที่เกี่ยวข้องกับจดทะเบียนแก้ไขเปลี่ยนแปลงชื่อบริษัท ตราประทับบริษัท และแก้ไขเพิ่มเติมหนังสือบริคณห์สนธิ ข้อ 1. ต่อกรมพัฒนาธุรกิจการค้า กระทรวงพาณิชย์ และแก้ไขชื่อย่อหลักทรัพย์ของบริษัท ต่อตลาดหลักทรัพย์แห่งประเทศไทย รวมทั้งมีอำนาจในการดำเนินการใด ๆ ตามที่จำเป็นและเกี่ยวข้องเนื่องจากการดำเนินการดังกล่าวตามที่เห็นสมควรตามด้วยคำหรือคำสั่งของนายทะเบียน

4. อนุมัติให้เรียกประชุมสามัญผู้ถือหุ้น ครั้งที่ 2/2567 ในวันที่ 30 ตุลาคม 2567 เวลา 13.30 น. ณ ห้องประชุมแม่น้ำเจ้าพระยา ชั้น 3 อาคาร บริษัท สบาย คอนเน็กซ์ เทค จำกัด (มหาชน) เลขที่ 43/9 หมู่ 7 ซอยชูชาติอนุสรณ์ 4 ตำบลบางตลาด อำเภอปากเกร็ดจังหวัดนนทบุรี

นอกจากนี้ ที่ประชุมคณะกรรมการ
บริษัท สบาย คอนเน็กซ์ เทค จำกัด (มหาชน) (“บริษัท”) ครั้งที่ 22/2567 ซึ่งประชุมเมื่อวันที่ 19 กันยายน 2567 ได้พิจารณาและมีมติสำคัญดังต่อไปนี้

อนุมัติแต่งตั้งคณะกรรมการบริหาร ดังนี้
นายพุฒิธร จิรายุส กรรมการบริหาร
และ (รักษาการ) ประธานกรรมการบริหาร
นายเอกรัตน์ แจ่มอยู่ กรรมการบริหาร
นายสมภพ บันศรี กรรมการบริหาร



ไปให้สุด กับเรื่องสดใหม่ พีที สดใหม่ไปกับคุณ



CGH

เข้าลงทุน 51.20% ใน “ทีโอปเทรดเดอร์” ธุรกิจผู้ให้บริการแพลตฟอร์มซื้อขายสินทรัพย์ทางการเงิน

นายทอมมี่ เตชะอุบล กรรมการ และประธานเจ้าหน้าที่บริหาร บริษัท คันทรี กรุ๊ป โฮลดิ้งส์ จำกัด (มหาชน) CGH เปิดเผยว่า ขอแจ้งให้ทราบว่า เมื่อวันที่ 19 กันยายน 2567 บริษัทได้เข้าลงทุนในบริษัท ทีโอปเทรดเดอร์ จำกัด (“ทีโอปเทรดเดอร์”) ซึ่งประกอบธุรกิจเป็นผู้ให้บริการแพลตฟอร์มการซื้อขายสินทรัพย์ทางการเงินและพัฒนาระบบที่เกี่ยวข้องกับธุรกิจหลักทรัพย์และธุรกิจสัญญาซื้อขายล่วงหน้า โดยการซื้อหุ้นสามัญจำนวน 725,666 หุ้น คิดเป็นสัดส่วนร้อยละ 51.20 ของจำนวนหุ้นทั้งหมดของทีโอปเทรดเดอร์จากผู้ถือหุ้นเดิมซึ่งไม่มีความสัมพันธ์และไม่เป็นบุคคลที่เกี่ยวข้องกันกับบริษัทแต่อย่างใด ในราคาซื้อขายจำนวน 60 ล้านบาท โดยผลจากการซื้อหุ้นจำนวนดังกล่าวทำให้ทีโอปเทรดเดอร์มีสภาพเป็นบริษัทย่อยของบริษัท โดยมีรายละเอียดดังนี้



วันที่ธุรกรรมดำเนินการแล้วเสร็จ : 19 กันยายน 2567
ชื่อบริษัทย่อย : บริษัท ทีโอปเทรดเดอร์ จำกัด

ทุนจดทะเบียน : 141,736,800 บาท แบ่งเป็นหุ้นสามัญ 1,417,368 หุ้น
มูลค่าที่ตราไว้หุ้นละ 100 บาท

โครงสร้างผู้ถือหุ้น : หลังทำธุรกรรม บมจ. คันทรี กรุ๊ป โฮลดิ้งส์ (CGH)
ถือร้อยละ 51.20

ลักษณะการประกอบธุรกิจ : ผู้ให้บริการแพลตฟอร์มการซื้อขายสินทรัพย์
ทางการเงิน และพัฒนาระบบที่เกี่ยวข้องกับธุรกิจหลักทรัพย์และธุรกิจสัญญา
ซื้อขายล่วงหน้า

วัตถุประสงค์ของการลงทุน : เพื่อขยายการลงทุนไปยังธุรกิจที่เกี่ยวข้อง
ช่วยสร้างการเติบโตและรายได้ที่มั่นคงให้กับกลุ่มบริษัท และเพิ่มโอกาส
ในการพัฒนาเทคโนโลยีทางการเงินให้มีประสิทธิภาพมากยิ่งขึ้น

จำนวนเงินลงทุน : 60,000,000 บาท
แหล่งเงินทุน : กระแสเงินสดภายในบริษัทฯ

ทั้งนี้ การลงทุนในหุ้นสามัญของบริษัท ทีโอปเทรดเดอร์ จำกัดข้างต้น ได้รับอนุมัติจากที่ประชุมคณะกรรมการบริษัทครั้งที่ 4/2567 เมื่อวันที่ 14 สิงหาคม 2567 แต่เนื่องจากในขณะนั้นยังอยู่ระหว่างการพิจารณาในรายละเอียดและเงื่อนไขต่างๆซึ่งมีความไม่แน่นอนว่าจะสามารถดำเนินการเป็นผลสำเร็จหรือไม่ ดังนั้น บริษัทฯ จึงมิได้แจ้งสารสนเทศในเรื่องนี้ในทันทีต่อตลาดหลักทรัพย์แห่งประเทศไทยเกี่ยวกับมติคณะกรรมการบริษัทซึ่งอนุมัติให้เข้าทำธุรกรรมดังกล่าว

AIS 5G

พร้อมวางจำหน่าย iPhone 16 และ iPhone 16 Plus
ที่มาพร้อมกับชิป A18 ใหม่ทั้งหมด



AIS
5G

AIS 5G พร้อมวางจำหน่าย iPhone 16 และ iPhone 16 Plus ที่มาพร้อมกับชิป A18 ใหม่ทั้งหมด, ตัวควบคุมกล้อง (Camera Control), การอัปเดตที่ทรงพลังให้กับระบบกล้องขั้นสูง, ปุ่ม Action เพื่อเข้าถึงคุณสมบัติที่มีประโยชน์ได้อย่างรวดเร็ว และการเพิ่มขึ้นของอายุการใช้งานแบตเตอรี่อย่างมาก; iPhone 16 Pro และ iPhone 16 Pro Max มาพร้อมกับชิป A18 Pro ที่มีประสิทธิภาพ CPU ชี้นำของตลาด, หน้าจอขนาดใหญ่ขึ้น, ตัวควบคุมกล้อง (Camera Control), คุณสมบัติกล้องระดับมืออาชีพที่ล้ำสมัย, และอายุการใช้งานแบตเตอรี่ที่เพิ่มขึ้นอย่างมหาศาล; iPhone 16 ทุกรุ่นถูกออกแบบขึ้นสำหรับ Apple Intelligence ซึ่งเป็นระบบปัญญาประดิษฐ์ส่วนบุคคลที่ใช้งานง่ายและเข้าใจบริบทส่วนบุคคล เพื่อให้ข้อมูลที่มีประโยชน์และตรงประเด็น ในขณะที่ยังคงรักษาความเป็นส่วนตัวเป็นส่วนตัวของผู้ใช้[1]

AIS 5G ให้ทุกคนเป็นเจ้าของ iPhone 16 ด้วยข้อเสนอและสิทธิประโยชน์มากมาย กับแพ็คเกจเริ่มต้นเพียง 23,200 บาท พร้อมฟรีค่าแพ็คเกจ AIS Care+ with Apple Care services นาน 1 เดือน ส่วนลดเมื่อนำเครื่องเก่ามาแลกเปลี่ยนเครื่องใหม่ลดเพิ่มสูงสุด 5,000 บาท และใช้ไอโอเอสพอยท์แลกรับส่วนลดเพิ่มสูงสุด 5,000 บาท ผ่อน 0% นาน 10 เดือนพร้อมเครดิตเงินคืนสูงสุด 67%



นอร์ทอีส รับเบอร์

เป็นผู้ผลิตยางพารา **คุณภาพดีระดับโลก**
ซื่อสัตย์ยุติธรรมต่อลูกค้า ใช้พลังงานสะอาด
เป็นมิตรต่อชุมชนและสิ่งแวดล้อม
พัฒนารุรกิจไปสู่ อุตสาหกรรมปลายน้ำ

ผลิตภัณฑ์ของเรา



ยางแผ่นรมควัน



ยางแท่ง STR



ยางผสม

ชูวิทย์ จึงธนสมบูรณ์

ประธานเจ้าหน้าที่บริหาร

ศูนย์วิจัย กสิกรไทย

คงประมาณการจีดีพีปี 2567 ที่ 2.6% คาดครึ่งปีหลังเติบโตดีขึ้น
และจับตามผลกระทบจากน้ำท่วม เศรษฐกิจชะลอ และผลการเลือกตั้งสหรัฐฯ

แนวโน้มเศรษฐกิจโลกและไทย ท่ามกลางปัญหาภูมิรัฐศาสตร์และช่วงดอกเบ็ญชาลง



ศูนย์วิจัยกสิกรไทย คงประมาณการจีดีพีปี 2567 ไว้ที่ 2.6% โดยครึ่งปีหลัง 2567 คาดว่าจะมีอัตราการเติบโตที่สูงกว่าช่วงครึ่งปีแรก จับตามผลกระทบเฉพาะหน้าจากปัญหาน้ำท่วม และเศรษฐกิจหลักชะลอตัว ขณะที่การเลือกตั้งสหรัฐฯ จะมีผลกำหนดทิศทางสงครามการค้าระลอกใหม่ ซึ่งไทยอาจไม่ได้านิสงส์มากนัก

สำหรับทิศทางเศรษฐกิจในระยะที่เหลืองวงปี 2567 ศูนย์วิจัยกสิกรไทยคงอัตราการขยายตัวเศรษฐกิจไทยปี 2567 ที่ 2.6% จากแรงหนุนการฟื้นตัวส่งออก ท่องเที่ยว และมาตรการกระตุ้นเศรษฐกิจของรัฐ เศรษฐกิจไทยครึ่งปีหลัง 2567 คาดว่าจะมีอัตราการเติบโตที่สูงกว่าช่วงครึ่งปีแรก จากปัจจัยฐานของการส่งออกและการลงทุน และการท่องเที่ยวช่วงฤดูกาล (High Season) รวมถึงมาตรการกระตุ้นเศรษฐกิจของภาครัฐ อย่างไรก็ตาม ผลกระทบจากน้ำท่วม แนวโน้มเศรษฐกิจหลัก

ของโลกที่ชะลอตัว รวมถึงอุปสงค์ในประเทศที่อ่อนแอลงยังเป็นความเสี่ยงต่อเศรษฐกิจไทยในระยะข้างหน้า

ด้านอุตสาหกรรมไทย มองว่าจะยังอยู่ท่ามกลางปัญหา จาก 4 เรื่องหลักในช่วงที่เหลืองวงปี ได้แก่ 1.น้ำท่วม โดยผลกระทบจะมากขึ้นอีก ถ้าสถานการณ์เกิดรุนแรงในภาคกลางและภาคใต้ 2. ภัยฝนผวนสูง 3. การแข่งขันกับสินค้าต่างประเทศ 4. ต้นทุนเพิ่มโดยเฉพาะจากค่าแรงขั้นต่ำ ซึ่งทั้ง 4 เรื่อง กระทบเกษตร การผลิต และบริการหลักๆ คือ SMEs สำหรับภาพทั้งปี 2567 ประเมินว่า รถยนต์ ที่อยู่อาศัย และก่อสร้าง เป็นกลุ่มธุรกิจที่ลำบากจากเครื่องซีดานรายได้ที่หดตัว

ส่วนภาคการเงินนั้น โจทย์หลักยังคงเป็นเรื่องหนี้สินภาคครัวเรือน ที่จะยังเห็นสัดส่วนหนี้สินครัวเรือนต่อจีดีพีอยู่ที่ใกล้เคียง 90% ในอีก

1-3 ปีข้างหน้า ทำให้โอกาสการเติบโตสินเชื่อใหม่อยู่ในกรอบที่จำกัดกว่าเดิมมาก โดยสินเชื่อของระบบแบงก์ไทยปีนี้คงโตไม่เกิน 1.5% ท่ามกลางความสามารถในการกู้ยืมของลูกหนี้ที่ลดลง โดยผลสำรวจหนี้สินครัวเรือนประจำไตรมาส 3/2567 พบว่า กว่าครึ่งหนึ่งของผู้ตอบแบบสอบถามที่มีสินเชื่อบ้าน หรือสินเชื่อรถยนต์ประสบปัญหาการชำระหนี้ ทำให้ต้องเข้าโครงการปรับโครงสร้างหนี้กับสถาบันการเงิน ซึ่งปัญหาจะเชื่อมโยงกับการมีรายได้ในระดับไม่สูง มีเงินออมน้อย จึงทำให้ผ่อนไหวมากกว่าลูกหนี้กลุ่มอื่นๆ ขณะที่ ผลสำรวจครั้งนี้พบผู้ที่พึ่งพาหนี้ในระบบ 8.2% ซึ่งต้องการความช่วยเหลือในเรื่องการปรับโครงสร้างหนี้วางแผนทางการเงิน และเพิ่มการเข้าถึงสินเชื่อใหม่ในระบบ นอกเหนือจากการแก้ที่ยั่งยืน ด้วยการเพิ่มเสถียรภาพด้านรายได้ให้กับลูกหนี้ควบคู่ไปด้วย

กรุงศรี

เดินหน้าสนับสนุนทุกธุรกิจเปลี่ยนผ่านสู่ความยั่งยืน

นำโซลูชันการเงินหลากหลายตอบโจทย์ธุรกิจ

พร้อมส่งทีม EFD ช่วยลูกค้าเตรียมพร้อมเปลี่ยนผ่านสู่ความยั่งยืนอย่างแข็งแกร่ง

กรุงศรีเดินหน้าสนับสนุนทุกธุรกิจ เปลี่ยนผ่านสู่ความยั่งยืน



คุณประภอบ เพียรเจริญ

ประธานคณะกรรมการด้านลูกค้าธุรกิจขนาดใหญ่และพาณิชย์
ธนาคารกรุงศรีอยุธยา จำกัด (มหาชน)



คุณดวงกมล ลิ้มป็พวงทิพย์

ประธานคณะกรรมการด้านลูกค้าธุรกิจ SME
ธนาคารกรุงศรีอยุธยา จำกัด (มหาชน)

กรุงศรี (ธนาคารกรุงศรีอยุธยา จำกัด (มหาชน)) ประกาศความมุ่งมั่นในการสนับสนุนทุกภาคธุรกิจในการเปลี่ยนผ่านสู่ความยั่งยืน ด้วยแนวคิดและโซลูชันการเงินเพื่อความยั่งยืน (Sustainable Finance) ที่หลากหลายและเหมาะกับธุรกิจทุกขนาด โดยมีหน่วยงาน ESG Finance Department (EFD) สนับสนุนลูกค้าธุรกิจให้เข้าใจถึง Sustainable Finance และช่วยในการเปลี่ยนผ่านสู่ความยั่งยืน

นายประภอบ เพียรเจริญ ประธานคณะกรรมการด้านลูกค้าธุรกิจขนาดใหญ่ และพาณิชย์ธนกิจ ธนาคารกรุงศรีอยุธยา เปิดเผยว่า “กรุงศรีให้ความสำคัญในเรื่องการเติบโตอย่างยั่งยืน โดยเฉพาะอย่างยิ่งในมิติด้านสิ่งแวดล้อม ซึ่งส่งผลกระทบต่ออย่างรวดเร็วและรุนแรงกว่าที่คาด และในฐานะสถาบันการเงิน เรามีหน้าที่เป็น Enabler หรือ ตัวกลางในการช่วยส่งเสริมศักยภาพให้กับลูกค้า เพื่อให้สามารถเปลี่ยนผ่านและดำเนินธุรกิจอย่างยั่งยืน กรุงศรีเชื่อว่าเรื่องวง Sustainable Finance เป็นเรื่องที่ทุกคน ทุกภาคส่วน ต้องก้าวไปด้วยกัน ในฐานะที่กรุงศรีเป็นส่วนหนึ่งของ MUFG หนึ่งในกลุ่มสถาบันการเงินที่ใหญ่ที่สุดในโลก และมีความเชี่ยวชาญในเรื่อง Sustainable Finance ด้วยมาตรฐานระดับโลก เราจึงทำงานร่วมกันอย่างใกล้ชิดเพื่อนำองค์ความรู้มาพัฒนาและต่อยอดเป็นโซลูชันทางการเงิน รวมไปถึงทำหน้าที่ถ่ายทอดความรู้ สนับสนุน และส่งเสริมให้ลูกค้าสามารถเปลี่ยนผ่านธุรกิจสู่ความยั่งยืนได้”

กรุงศรี

เดินทางสนับสนุนทุกธุรกิจเปลี่ยนผ่านสู่ความยั่งยืน

นำโซลูชันการเงินหลากหลายตอบโจทย์ธุรกิจ

พร้อมส่งทีม EFD ช่วยลูกค้าเตรียมพร้อมเปลี่ยนผ่านสู่ความยั่งยืนอย่างแข็งแกร่ง

นางสาวดวงกมล ลิ้มบัวทิพย์ ประธานคณะเจ้าหน้าที่ด้านลูกค้าธุรกิจ SME ธนาคารกรุงศรีอยุธยา กล่าวเพิ่มเติมว่า “กรุงศรีเป็นหนึ่งในสถาบันการเงินที่มีบทบาทสำคัญในการขับเคลื่อนเศรษฐกิจของประเทศไทย เราพร้อมทำหน้าที่ในการสนับสนุนลูกค้า SME ให้สามารถเปลี่ยนผ่าน และเติบโตอย่างแข็งแกร่งบนเส้นทางของความยั่งยืน กรุงศรีสนับสนุนให้ผู้ประกอบการ SME ได้นำแนวคิด ESG มาใช้ในการดำเนินธุรกิจโดยตลอดทุกโครงการที่เราทำ ทั้งในแง่ของการให้ความรู้ การมอบรางวัลต่างๆ อาทิ โครงการ Krungsri Academy และการมอบรางวัล Krungsri ESG Award ล้วนเป็นแนวทางในการส่งเสริมในเรื่อง ESG ทั้งด้าน Awareness และ Readiness ให้กับผู้ประกอบการ SME ในเรื่อง Sustainable Finance และพร้อมช่วยเหลือให้ทุกๆธุรกิจมีความพร้อมและเปลี่ยนผ่านสู่ความยั่งยืนไปด้วยกัน”

จัดตั้งหน่วยงาน EFD เพื่อสนับสนุนลูกค้าธุรกิจให้เข้าถึงโซลูชันการเงินเพื่อความยั่งยืนในปีที่ผ่านมา กรุงศรีได้จัดตั้งหน่วยงาน ESG Finance Department (EFD) เพื่อสนับสนุนลูกค้าธุรกิจให้เข้าใจถึง Sustainable Finance และช่วยในการเปลี่ยนผ่านสู่ความยั่งยืน หน่วยงานนี้ทำงานอย่างใกล้ชิดกับ MUFG และทำหน้าที่เป็น Center of Excellence รวบรวมข้อมูลในเรื่อง Sustainable Finance ทั้งในระดับ Global และ Local พร้อมสนับสนุนหน่วยงานอื่นๆ ของธนาคารในการบูรณาการหลักการด้าน ESG เข้าไปในการดำเนินงาน



A member of MUFG, a global financial group

ยิ่งไปกว่านั้น กรุงศรียังได้ออกแบบและพัฒนาผลิตภัณฑ์ทางการเงินเพื่อความยั่งยืน หรือ โซลูชัน Sustainable Finance ที่มีความหลากหลาย ชับซ้อนนำเสนอแก่ธุรกิจทุกขนาด ด้วยองค์ความรู้ที่ได้รับจาก MUFG และความเข้าใจตลาดและความต้องการลูกค้าในประเทศไทย ทำให้กรุงศรีก้าวขึ้นสู่ความผู้นำในเรื่อง Sustainable Financing ในประเทศไทย ผลิตภัณฑ์สำคัญที่กรุงศรีได้นำเสนอได้แก่

- สินเชื่อส่งเสริมความยั่งยืน (Sustainability-Linked Loan หรือ SLL)
- ตราสารหนี้ส่งเสริมความยั่งยืน (Sustainability-Linked Bond หรือ SLB)
- ตราสารหนี้เพื่อความยั่งยืน (Sustainability Bond)
- สินเชื่อเพื่อความยั่งยืน (Sustainability Loan)
- ตราสารหนี้เพื่อสังคม (Social Bond)
- สินเชื่อเพื่อสังคม (Social Loan)
- ตราสารหนี้เพื่ออนุรักษ์สิ่งแวดล้อม (Green Bond)
- สินเชื่อเพื่ออนุรักษ์สิ่งแวดล้อม (Green Loan)
- ตราสารหนี้ที่ระดมทุนเพื่อนำมาใช้กับโครงการที่เป็นประโยชน์กับสิ่งแวดล้อม และทรัพยากรทางทะเล (Green & Blue Bond)
- เงินฝากเพื่อความยั่งยืน (Sustainable Deposit)



สำหรับกลุ่มลูกค้าธุรกิจ SME กรุงศรีเน้นการส่งเสริมให้ผู้ประกอบการ SME ตระหนักถึงความสำคัญและนำแนวคิด ESG ไปปรับใช้และต่อยอดความยั่งยืนให้กับธุรกิจ โดยมีผลิตภัณฑ์ทางการเงินที่ช่วยส่งเสริมความยั่งยืน อาทิ สินเชื่อ Transition Loan สินเชื่อโซลาร์รูฟท็อป และสินเชื่อเฉพาะกลุ่มสำหรับผู้ประกอบการ SME ที่มีสตรีเป็นเจ้าของกิจการ เป็นต้น

กรุงศรี

**เดินทางสนับสนุนทุกธุรกิจเปลี่ยนผ่านสู่ความยั่งยืน
นำโซลูชันการเงินหลากหลายตอบโจทย์ธุรกิจ
พร้อมส่งทีม EFD ช่วยลูกค้าเตรียมพร้อมเปลี่ยนผ่านสู่ความยั่งยืนอย่างแข็งแกร่ง**



krungsri
กรุงศรี

A member of MUFG, a global financial group

กรุงศรีพร้อมขึ้นหนึ่งผู้นำธนาคารเพื่อความยั่งยืนในภูมิภาค

กรุงศรีได้รับความไว้วางใจจากลูกค้าและมีส่วนช่วยให้กลุ่มลูกค้าธุรกิจประสบความสำเร็จในการดำเนินธุรกิจด้านความยั่งยืนมากมาย อาทิ การเป็นผู้จัดการเงินคู่ร่วมและคู่ประสานงานด้านดัชนีความยั่งยืนให้กับบริษัท ไทยยูเนี่ยน กรุ๊ป การให้คำปรึกษาทางด้านสินเชื่อสีเขียวให้กับ บริษัทเอสซีจี แพคเกจจิ้ง (SCGP) และการจัดจำหน่ายพันธบัตรเพื่ออนุรักษ์สิ่งแวดล้อมและตราสารหนี้เพื่อความยั่งยืนให้กับหลายองค์กรสำคัญ

ยิ่งไปกว่านั้น กรุงศรียังได้รับรางวัลต่างๆ มากมายซึ่งเป็นเครื่องยืนยันและพิสูจน์ว่า กรุงศรีเป็นสถาบันการเงินที่เชี่ยวชาญด้าน Sustainable Finance อย่างแท้จริง อาทิ "Best Bank for Sustainable Finance" จาก The Asset ต่อเนื่องเป็นปีที่ 2 และรางวัล "Best Sustainable Bank" จาก FinanceAsia รวมถึงรางวัลยอดเยี่ยมด้านบริการที่ปรึกษาทางธุรกิจอีกมากมาย

คุณประภพ เพ็ชรเจริญ กล่าวเพิ่มเติมว่า "กรุงศรีสนับสนุนทางการเงินให้แก่โครงการธุรกิจเพื่อสังคมและความยั่งยืนไปแล้วจำนวนกว่า 76,000 ล้านบาท (ตัวเลข ณ เดือนมิถุนายน 2024 เพิ่มขึ้นจากปีฐาน 2021) และยังเป็นธนาคารแห่งแรกในประเทศไทยที่ออก Green Bond ควบคู่ Blue Bond ด้วยมูลค่า 400 ล้านดอลลาร์สหรัฐ (*ประมาณ 14,236 ล้านบาท) นอกจากนี้ กรุงศรียังเป็นผู้ดำเนินการจัดจำหน่ายตราสารหนี้ ESG (ESG Bond) ด้วยส่วนแบ่งตลาด สูงถึง 20% โดยเรามีเป้าหมายในการสนับสนุนทางการเงินให้แก่โครงการธุรกิจเพื่อสังคมและความยั่งยืนเพิ่มขึ้นอีก 100,000 ล้านบาทภายในปี 2030 (จากปีฐาน 2021) ด้วยความสำเร็จและเป้าหมายที่ชัดเจนเหล่านี้ แสดงถึงศักยภาพที่โดดเด่นของ กรุงศรีที่พร้อมเดินทางไปสู่ "ธนาคารชั้นนำแห่งภูมิภาคเพื่อความยั่งยืน" อย่างเต็มภาคภูมิ



GUNKUL
not only the energy, we care

เป็นผู้นำด้านธุรกิจพลังงานทดแทน
อุปกรณ์ และระบบไฟฟ้าแบบครบวงจร
ด้วยเทคโนโลยีและนวัตกรรมที่ทันสมัย
เพื่อพัฒนาโครงสร้างพื้นฐาน
ให้แข็งแกร่งอย่างยั่งยืน

และเป็นผู้นำด้านธุรกิจกัญชกัญชาในระดับสากล
เพื่อเสริมสร้างคุณภาพชีวิตและสุขภาพที่ดี

ศุภชา ดำรงปิยะวุฒิ

ประธานกรรมการบริหาร
บริษัท กันกุลเอ็นจิเนียริ่ง จำกัด (มหาชน)



บริษัท กันกุลเอ็นจิเนียริ่ง จำกัด (มหาชน)

1177 อาคารเฟิร์ล แบงก์ค็อก ชั้น 8 ถนนพหลโยธิน แขวงพญาไท เขตพญาไท กรุงเทพมหานคร 10400

โทร.0-2242-5800 (อัตโนมัติ)

BBLAM

เสนอขาย IPO 'กองทุนรวมบัวหลวงธนรัฐ 18/24' วันที่ 20-24 ก.ย. 67

BBLAM เสนอขาย IPO กองทุนรวมบัวหลวงธนรัฐ 18/24 หรือ Bualuang Thanarat 18/24 เน้นลงทุนในตราสารหนี้ภาครัฐ IPO 20-24 กันยายน 2567

รายงานข่าวจาก บริษัทหลักทรัพย์จัดการกองทุนรวม บัวหลวง จำกัด หรือ BBLAM เปิดเผยว่า BBLAM เสนอขายหน่วยลงทุนครั้งแรก (IPO) กองทุนรวมบัวหลวงธนรัฐ 18/24 หรือ Bualuang Thanarat 18/24 (B18/24) อายุประมาณ 6 เดือน ประมาณการผลตอบแทน 2.00% ต่อปี ขนาดโครงการ 6,000 ล้านบาท โดยเสนอขายในราคา 10 บาทต่อหน่วย และผู้ลงทุนจะต้องจองซื้อครั้งแรกขั้นต่ำ 10,000 บาท

สำหรับ บัวหลวงธนรัฐ 18/24 จะนำเงินไปลงทุนในตราสารหนี้ภาครัฐ เช่น ตั๋วเงินคลัง พันธบัตรรัฐบาล พันธบัตรธนาคารแห่งประเทศไทย หรือ พันธบัตร หรือตราสารหนี้ที่กระทรวงการคลังหรือกองทุนเพื่อการฟื้นฟูและพัฒนาระบบสถาบันการเงินเป็น ผู้ออก ผู้รับรอง ผู้รับอาวัล หรือผู้ค้ำประกัน โดยเฉลี่ยในรอบปีบัญชีไม่น้อยกว่าร้อยละ 80 ของมูลค่าทรัพย์สินสุทธิของกองทุน รวมทั้งกองทุนนี้จะลงทุนครั้งเดียว โดยจะถือทรัพย์สินที่ลงทุนไว้จนครบอายุโครงการของกองทุนรวม (buy-and-hold fund)

ส่วนที่เหลือจะลงทุนในเงินฝาก บัตรเงินฝาก ตั๋วแลกเงิน ตั๋วสัญญาใช้เงิน ตราสารหนี้ของสถาบันการเงิน และหรือพันธบัตรรัฐวิสาหกิจ และหรือการขาดผลโดยวิธีอื่น การทำธุรกรรมการซื้อขายตราสารหนี้ภาครัฐกับสถาบันการเงิน โดยมีสัญญาที่จะขายคืนตราสารหนี้ดังกล่าว ตามวันที่กำหนดในสัญญา

ทั้งนี้ กองทุนจะไม่ลงทุนในสัญญาซื้อขายล่วงหน้า (Derivatives) และไม่ลงทุนในตราสารที่มีลักษณะของสัญญาซื้อขายล่วงหน้าแฝง (Structured Note) รวมถึงไม่ลงทุนในตราสารหนี้ที่มีอันดับความน่าเชื่อถือต่ำกว่าที่สามารถลงทุนได้ (Non-Investment Grade) อย่างไรก็ตาม กองทุนอาจมีไว้ซึ่งตราสารหนี้ที่มีอันดับความน่าเชื่อถือต่ำกว่าที่สามารถลงทุนได้ (Non-Investment Grade) เฉพาะกรณีที่ตราสารหนี้นั้นได้รับการจัดอันดับความน่าเชื่อถือในอันดับที่สามารถลงทุนได้ (Investment Grade) ณ วันที่ลงทุนเท่านั้น

กองทุน B18/24 ไม่มีค่าธรรมเนียมการขายหรือรับซื้อคืนหน่วยลงทุน กองทุนนี้จะรับซื้อคืนอัตโนมัติให้กับผู้ถือหน่วยลงทุน ภายในวันทำการก่อนวันครบกำหนดอายุโครงการ โดยการลดจำนวนหน่วยและใช้มูลค่าหน่วยลงทุน ณ สิ้นวันทำการรับซื้อคืนอัตโนมัติเป็นราคาซื้อคืนหน่วยลงทุน โดยผู้ซื้อหน่วยลงทุนจะได้รับเงินคืนอัตโนมัติภายใน 5 วันทำการนับตั้งแต่วันทำการถัดจากวันทำการรับซื้อคืนหน่วยลงทุนอัตโนมัติ ตามวิธีที่ผู้ถือหน่วยลงทุนได้แจ้งไว้ในใบคำขอเปิดบัญชี (โอนเข้าบัญชี / เช็ค) โดยผู้ถือหน่วยลงทุนสามารถแจ้งความประสงค์ไว้ได้ว่า เมื่อกองทุนปิดบัวหลวงธนรัฐ (B-TNTV) หรือกองทุนเปิดบัวหลวงตราสารหนี้ภาครัฐ (B-TREASURY)



กบง.

เพิ่ม "แผนกองทุนรวมวายุภักษ์"



นายทรงพล ชิวะปัญญาโรจน์ เลขาธิการคณะกรรมการกองทุนบำเหน็จบำนาญข้าราชการ (กบง.) เปิดเผยว่า กบง. ได้มีการลงทุนในกองทุนรวมวายุภักษ์ หนึ่งในชนิดผู้ถือหุ้นย่อยลงทุนประเภท v. (VAYUB) ตั้งแต่วันที่ 2556 นั้น ในปัจจุบัน กบง. มีการลงทุนในเบ็ดเงินที่น้อยกว่า 10 ล้านบาท จากมูลค่าทรัพย์สินสุทธิของกองทุนรวมวายุภักษ์ หนึ่งในจำนวน 3.47 แสนล้านบาท หรือน้อยกว่าร้อยละ 0.002

ทั้งนี้ กองทุนรวมวายุภักษ์ หนึ่งในประเภท ก. มีกลไกในการให้ผลตอบแทนที่นำลงทุน และทาง กบง. ได้เพิ่ม "แผนกองทุนรวมวายุภักษ์" เป็นแผนลงทุนทางเลือกให้แก่สมาชิกที่สนใจลงทุน เพื่อโอกาสได้รับผลตอบแทนที่ดี

ASIAN PALM OIL PUBLIC COMPANY LIMITED



บริษัท เอเชียันน้ำมันปาล์ม จำกัด (มหาชน)
ผลิตน้ำมันปาล์มดิบจากผลปาล์มที่ซื้อมาจากเกษตรกรทั่วไป
และผลิตไฟฟ้าพลังงานจากก๊าซชีวภาพที่มีความมุ่งมั่น
เพื่อรับผิดชอบต่อสิ่งแวดล้อมและชุมชน

นายสิทธิภาส อุดมผลกุล

ประธานเจ้าหน้าที่บริหาร
บริษัท เอเชียันน้ำมันปาล์ม จำกัด (มหาชน)
หรือ APO

ผลิตภัณฑ์ คุณภาพ

น้ำมันปาล์มดิบ

เมล็ดในปาล์ม

กะลา

ไฟฟ้า

บริษัท เอเชียันน้ำมันปาล์ม จำกัด (มหาชน)

99 หมู่ที่ 2 ตำบลอ่าวลึกใต้ อำเภออ่าวลึก จังหวัดกระบี่ 81110



<https://asianpalmoil.com/>



075-681355



Info@asianpalmoil.com



อินไซด์

Business

**NDR ร่วมบริจาคเงิน
ผ่านมูลนิธิโรคเท้าดำ ช่วยเหลือน้ำท่วม**



**AIS รวมใจบรรเทาทุกข์
มอบเงิน 2 ล้านบาท
พร้อมจัดเต็มระบบสื่อสารผ่านวิกฤตน้ำท่วม
พร้อมเข้าเชื่อมต่อ พื้นที่ ช่วยเหลือ
เพื่อคนไทย และผู้ประสบภัยทุกพื้นที่**



**CIVIL ลงนามสัญญากรมทางหลวง
งานก่อสร้างทางหลวงหมายเลข 419
สายถนนวงแหวนรอบเมืองตรัง
มูลค่า 699.57 ล้านบาท**



**OKJ เซ็นสัญญาแต่งตั้ง
ผู้จัดการจำหน่ายหลักทรัพย์ พร้อมประกาศ
ราคาขายหุ้น IPO 6.70 บาทต่อหุ้น
เตรียมเปิดจองซื้อ 23 - 25 ก.ย. 67 นี้**



"โรงงานใหม่แปรรูปสาธิตรายใหญ่ และมีเทคโนโลยีการผลิตที่ทันสมัยที่สุดในประเทศ"



ดร.ชาญกฤษ เดชวิทักษ์

รองประธานกรรมการบริหารและกรรมการผู้จัดการ
บริษัท ที เอส ฟลาวมิลล์ จำกัด (มหาชน)



สรุป ภาพรวมตลาด

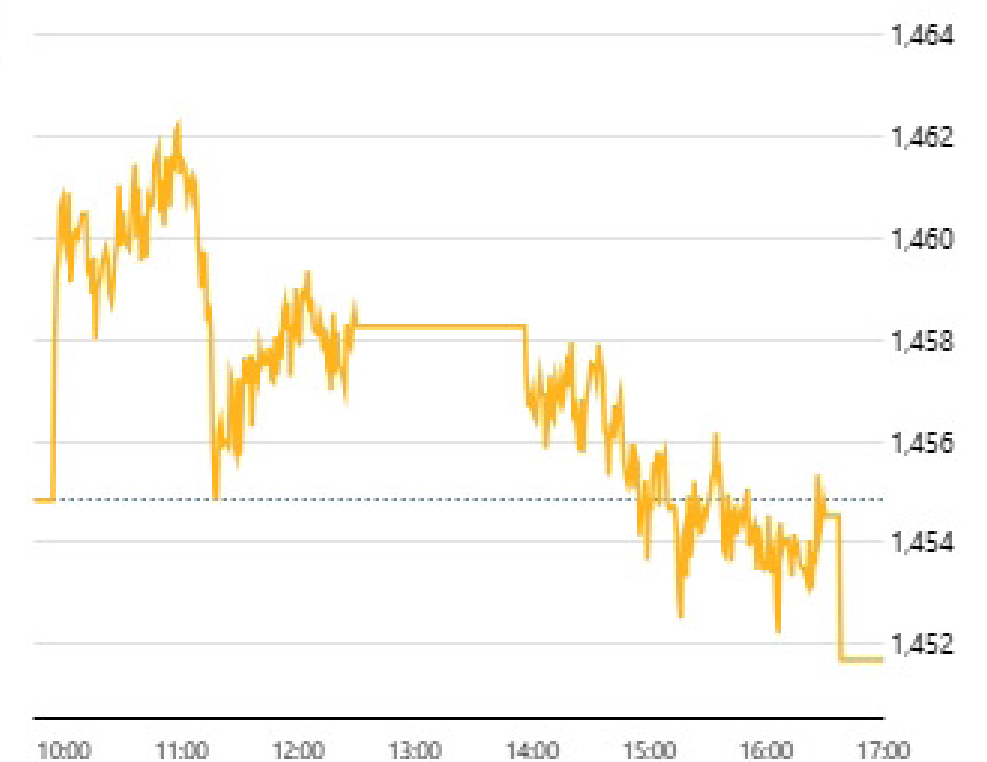
ดัชนี

SET FTSE SET/FTSE ASEAN

 ข้อมูลล่าสุด 20 ก.ย. 2567 17:30:05
 สถานะตลาด : Closed

ดัชนี	ล่าสุด	เปลี่ยนแปลง	เปิด	สูงสุด	ต่ำสุด	ปริมาณ ('000 หุ้น)	มูลค่า (ล้านบาท.)
SET	1,451.69	-3.15 (-0.22%)	1,458.21	1,462.35	1,451.69	13,160,318	67,537.63
SET50	913.59	-4.15 (-0.45%)	919.56	922.50	913.59	2,174,684	43,665.48
SET50FF	895.24	-3.01 (-0.34%)	899.58	903.15	895.24	2,174,684	43,665.48
SET100	1,997.86	-6.59 (-0.33%)	2,009.03	2,015.37	1,997.86	3,844,560	56,972.39
SET100FF	1,965.89	-3.58 (-0.18%)	1,973.11	1,981.20	1,965.32	3,844,560	56,972.39
sSET	871.16	+1.36 (+0.16%)	873.30	874.30	868.89	830,238	3,257.28
SETCLMV	828.46	+1.25 (+0.15%)	829.69	834.07	826.89	1,659,052	35,838.10
SETHD	1,210.00	+0.30 (+0.02%)	1,211.77	1,220.28	1,209.05	1,823,983	23,788.96
SETESG	931.09	-1.82 (-0.20%)	934.78	938.42	931.06	3,460,956	49,053.34
SETWB	850.88	+1.34 (+0.16%)	852.02	856.22	850.68	714,868	16,164.86
mai	358.97	+0.56 (+0.16%)	359.77	362.95	358.65	1,125,509	1,504.83

SET



หมายเหตุ

- ข้อมูลเพื่อการศึกษาระหว่างวันส่วนบุคคลเท่านั้น ไม่ใช่เพื่อประกอบการซื้อขายหลักทรัพย์
- ข้อมูลปริมาณและมูลค่าสิ้นวันหลังเวลา 17.35 น. เป็นข้อมูลที่รวมการซื้อขาย DRx

ภาพรวมภาวะตลาด		ข้อมูลล่าสุด 20 ก.ย. 2567 17:30:05			
		SET		mai	
สถานะ	หลักทรัพย์	ปริมาณ ('000 หุ้น)	หลักทรัพย์	ปริมาณ ('000 หุ้น)	
▲ เพิ่มขึ้น	282	3,477,209	95	547,688	
↔ ไม่เปลี่ยนแปลง	167	1,264,431	53	82,630	
▼ ลดลง	223	3,030,439	66	322,692	
จำนวนรายการ	SET	661,588	mai	95,117	

ผลการดำเนินงาน		ข้อมูล ณ วันที่ 19 ก.ย. 2567	
		SET	mai
มูลค่าหลักทรัพย์ตามราคาตลาด (ลบ.)		18,041,515.12	360,810.66
อัตราหมุนเวียนปริมาณการซื้อขาย (YTD) (%)		106.18	40.17
P/E (เท่า)		18.10	38.42
P/BV (เท่า)		1.37	1.81
อัตราเงินปันผลตอบแทน (%)		3.15	2.08
กำไรสุทธิต่อหุ้น		80.38	9.33

%การเปลี่ยนแปลงของดัชนี		ข้อมูล ณ วันที่ 19 ก.ย. 2567	
		SET	mai
ในรอบ 3 เดือนล่าสุด		+11.58%	+3.77%
ในรอบ 6 เดือนล่าสุด		+5.24%	-14.63%
YTD (Year to Date)		+2.75%	-12.92%

หมายเหตุ

- ไม่รวมหลักทรัพย์ที่ไม่มีการซื้อขาย
- หลักทรัพย์ต่างประเทศจะไม่ถูกรวมในการคำนวณข้อมูล อัตราส่วนราคาปิดต่อกำไรต่อหุ้น อัตราส่วนราคาตลาดต่อมูลค่าหุ้นทางบัญชี อัตราเงินปันผลตอบแทน มูลค่าหลักทรัพย์ตามราคาตลาด และอัตราหมุนเวียนปริมาณการซื้อขาย
- ไม่ว่าหลักทรัพย์ในหมวดกองทุนรวมหรือสิ่งห้ามทรัพย์เข้าร่วมคำนวณ (มีผลตั้งแต่ 31 มีนาคม 2552 เป็นต้นไป)

SET

10 อันดับ สูงสุด

มูลค่าซื้อขาย 10 อันดับ

หลักทรัพย์	ล่าสุด	เปลี่ยนแปลง	มูลค่า AOM (000 บาท)
☆ BANPU	7.40	+0.85 (+12.98%)	3,891,133.34
☆ BDMS	30.50	+0.50 (+1.67%)	3,577,126.28
☆ PTTEP	138.00	0.00 (0.00%)	2,739,487.25
☆ CPALL	65.00	+0.25 (+0.39%)	2,627,591.13
☆ BBL	154.50	-0.50 (-0.32%)	2,039,002.55
☆ KBANK	157.50	+0.50 (+0.32%)	2,021,635.85
☆ PTT	33.25	0.00 (0.00%)	1,968,345.28
☆ DELTA	107.00	-1.50 (-1.38%)	1,557,435.65
☆ EA	8.95	0.00 (0.00%)	1,513,187.56
☆ ADVANC	259.00	-3.00 (-1.15%)	1,443,928.80

ปริมาณซื้อขาย 10 อันดับ

หลักทรัพย์	ล่าสุด	เปลี่ยนแปลง	ปริมาณ AOM (หุ้น)
☆ SDC <small>cb</small>	0.02	-0.01 (-33.33%)	661,964,500
☆ TTB	1.92	+0.01 (+0.52%)	595,978,200
☆ BANPU	7.40	+0.85 (+12.98%)	546,988,400
☆ TWZ	0.04	0.00 (0.00%)	316,752,700
☆ VGI	2.98	+0.14 (+4.93%)	309,177,300
☆ TPIPL	1.21	-0.04 (-3.20%)	203,298,000
☆ EA	8.95	0.00 (0.00%)	167,154,100
☆ CV	0.34	+0.05 (+17.24%)	139,442,700
☆ AWC	3.84	-0.06 (-1.54%)	136,689,100
☆ BDMS	30.50	+0.50 (+1.67%)	117,062,500

ราคาเพิ่มขึ้น 10 อันดับ

หลักทรัพย์	ล่าสุด	เปลี่ยนแปลง	ปริมาณ AOM (หุ้น)
☆ EP	2.36	+0.55 (+30.39%)	5,225,000
☆ NEW	82.50	+18.50 (+28.91%)	1,300
☆ TFI	0.09	+0.02 (+28.57%)	1,009,200
☆ TCC	0.54	+0.09 (+20.00%)	33,709,900
☆ MGC	4.70	+0.70 (+17.50%)	12,168,700
☆ CV	0.34	+0.05 (+17.24%)	139,442,700
☆ BANPU	7.40	+0.85 (+12.98%)	546,988,400
☆ ACC	0.77	+0.08 (+11.59%)	27,091,500
☆ TSI <small>cb</small>	0.10	+0.01 (+11.11%)	32,100
☆ AQUA	0.40	+0.04 (+11.11%)	54,428,000

ราคาลดลง 10 อันดับ

หลักทรัพย์	ล่าสุด	เปลี่ยนแปลง	ปริมาณ AOM (หุ้น)
☆ SDC <small>cb</small>	0.02	-0.01 (-33.33%)	661,964,500
☆ NATION <small>cb</small>	0.04	-0.01 (-20.00%)	2,552,500
☆ GRAND	0.12	-0.02 (-14.29%)	13,707,200
☆ B	0.09	-0.01 (-10.00%)	6,064,600
☆ KWC	279.00	-31.00 (-10.00%)	2,100
☆ ACG	1.24	-0.11 (-8.15%)	1,037,100
☆ MILL <small>cb cs</small>	0.12	-0.01 (-7.69%)	3,245,100
☆ RML	0.38	-0.03 (-7.32%)	53,311,900
☆ WAVE	0.14	-0.01 (-6.67%)	7,868,500
☆ S	1.01	-0.07 (-6.48%)	20,955,500

mai

10 อันดับ สูงสุด

มูลค่าซื้อขาย 10 อันดับ

หลักทรัพย์	ล่าสุด	เปลี่ยนแปลง	มูลค่า AOM ('000 บาท)
☆ MCA	2.18	+0.37 (+20.44%)	111,437.34
☆ TMI	1.38	-0.11 (-7.38%)	108,943.33
☆ ARIN	1.25	+0.02 (+1.63%)	71,374.54
☆ MAGURO	18.00	+0.60 (+3.45%)	62,008.45
☆ BEB	20.50	+0.80 (+4.06%)	56,271.73
☆ MASTER	49.50	-1.50 (-2.94%)	55,903.70
☆ XO	24.10	+0.40 (+1.69%)	53,258.96
☆ BBIK	40.00	+0.50 (+1.27%)	48,694.10
☆ APO	2.64	+0.32 (+13.79%)	40,828.41
☆ JPARK	6.95	+0.15 (+2.21%)	37,546.36

ปริมาณซื้อขาย 10 อันดับ

หลักทรัพย์	ล่าสุด	เปลี่ยนแปลง	ปริมาณ AOM (หุ้น)
☆ CIG	0.05	+0.01 (+25.00%)	105,864,700
☆ TMI	1.38	-0.11 (-7.38%)	74,818,200
☆ ARIN	1.25	+0.02 (+1.63%)	54,371,100
☆ MCA	2.18	+0.37 (+20.44%)	53,266,400
☆ KOOL	0.44	-0.03 (-6.38%)	52,778,200
☆ PSG	0.63	-0.01 (-1.56%)	30,084,100
☆ TAKUNI	1.08	+0.01 (+0.93%)	29,454,700
☆ BTC	0.52	+0.01 (+1.96%)	28,875,500
☆ PEER	0.41	+0.01 (+2.50%)	28,763,100
☆ YGG <small>cb</small>	1.01	-0.03 (-2.88%)	25,502,800

ราคาเพิ่มขึ้น 10 อันดับ

หลักทรัพย์	ล่าสุด	เปลี่ยนแปลง	ปริมาณ AOM (หุ้น)
☆ TMC	1.44	+0.34 (+30.91%)	14,751,300
☆ CIG	0.05	+0.01 (+25.00%)	105,864,700
☆ MCA	2.18	+0.37 (+20.44%)	53,266,400
☆ APO	2.64	+0.32 (+13.79%)	16,313,500
☆ NPK	14.50	+1.70 (+13.28%)	2,000
☆ STOWER <small>cb</small>	0.09	+0.01 (+12.50%)	3,542,100
☆ NDR	2.42	+0.26 (+12.04%)	5,022,400
☆ MUD	1.52	+0.12 (+8.57%)	21,000
☆ GTV <small>cb</small>	0.13	+0.01 (+8.33%)	22,027,400
☆ TPL	1.36	+0.10 (+7.94%)	8,193,400

ราคาลดลง 10 อันดับ

หลักทรัพย์	ล่าสุด	เปลี่ยนแปลง	ปริมาณ AOM (หุ้น)
☆ CHO <small>cb</small>	0.06	-0.01 (-14.29%)	11,364,300
☆ UMS <small>cb or</small>	0.60	-0.08 (-11.76%)	1,900
☆ TMI	1.38	-0.11 (-7.38%)	74,818,200
☆ KOOL	0.44	-0.03 (-6.38%)	52,778,200
☆ SGF	0.33	-0.02 (-5.71%)	5,458,700
☆ QLT	2.48	-0.14 (-5.34%)	331,600
☆ IIG	7.75	-0.30 (-3.73%)	1,714,900
☆ AKP	1.06	-0.04 (-3.64%)	3,141,700
☆ KCC	3.22	-0.12 (-3.59%)	1,316,700
☆ SALEE	0.54	-0.02 (-3.57%)	444,100

มูลค่าซื้อขาย ตามกลุ่มนักลงทุน

SET mai

มูลค่าการซื้อขายตามกลุ่มนักลงทุน (SET)

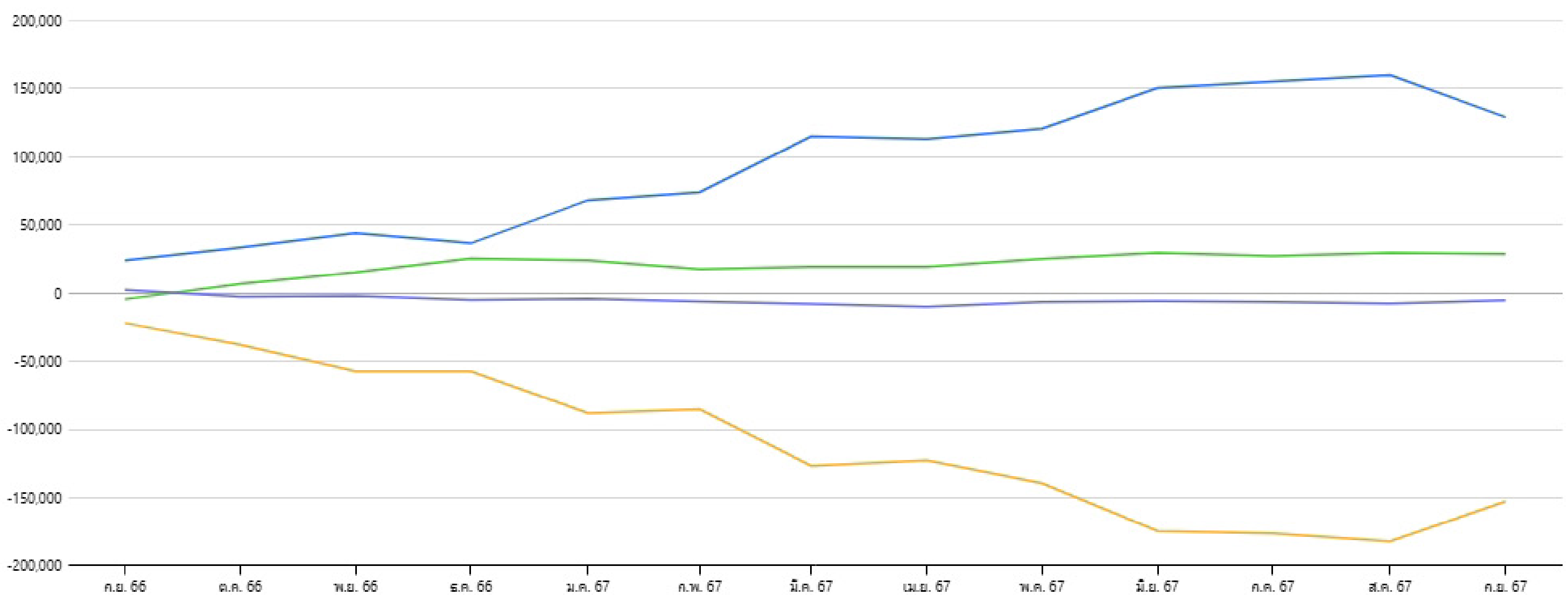
หน่วย : ล้านบาท

นักลงทุน	วันที่ 20 ก.ย. 2567					01 ก.ย. 2567 - 20 ก.ย. 2567					01 ม.ค. 2567 - 20 ก.ย. 2567				
	ซื้อ	%	ขาย	%	สุทธิ	ซื้อ	%	ขาย	%	สุทธิ	ซื้อ	%	ขาย	%	สุทธิ
สถาบันในประเทศ	4,514.83	6.68	3,900.40	5.78	614.43	81,249.11	8.67	81,605.29	8.71	-356.18	732,803.25	9.32	729,107.88	9.28	3,695.37
บัญชีบริษัทหลักทรัพย์	4,126.50	6.11	4,050.81	6.00	75.68	65,067.90	6.94	62,625.52	6.68	2,442.37	520,968.45	6.63	521,089.45	6.63	-120.99
นักลงทุนต่างประเทศ	38,172.68	56.52	36,773.36	54.45	1,399.32	464,828.05	49.59	433,992.95	46.30	30,835.10	4,046,879.64	51.49	4,140,792.44	52.68	-93,912.80
นักลงทุนในประเทศ	20,723.63	30.68	22,813.07	33.78	-2,089.44	326,245.68	34.80	359,166.97	38.32	-32,921.30	2,559,252.46	32.56	2,468,914.03	31.41	90,338.43

มูลค่าการซื้อขายสุทธิสะสมตามกลุ่มนักลงทุนย้อนหลัง 1 ปี

ข้อมูล ณ วันที่ 20 ก.ย. 2567

มูลค่า (ล้านบาท)



สถาบันในประเทศ X
 บัญชีบริษัทหลักทรัพย์ X
 นักลงทุนต่างประเทศ X
 นักลงทุนในประเทศ X

มูลค่าซื้อขาย

ตามกลุ่มนักลงทุน

SET mai

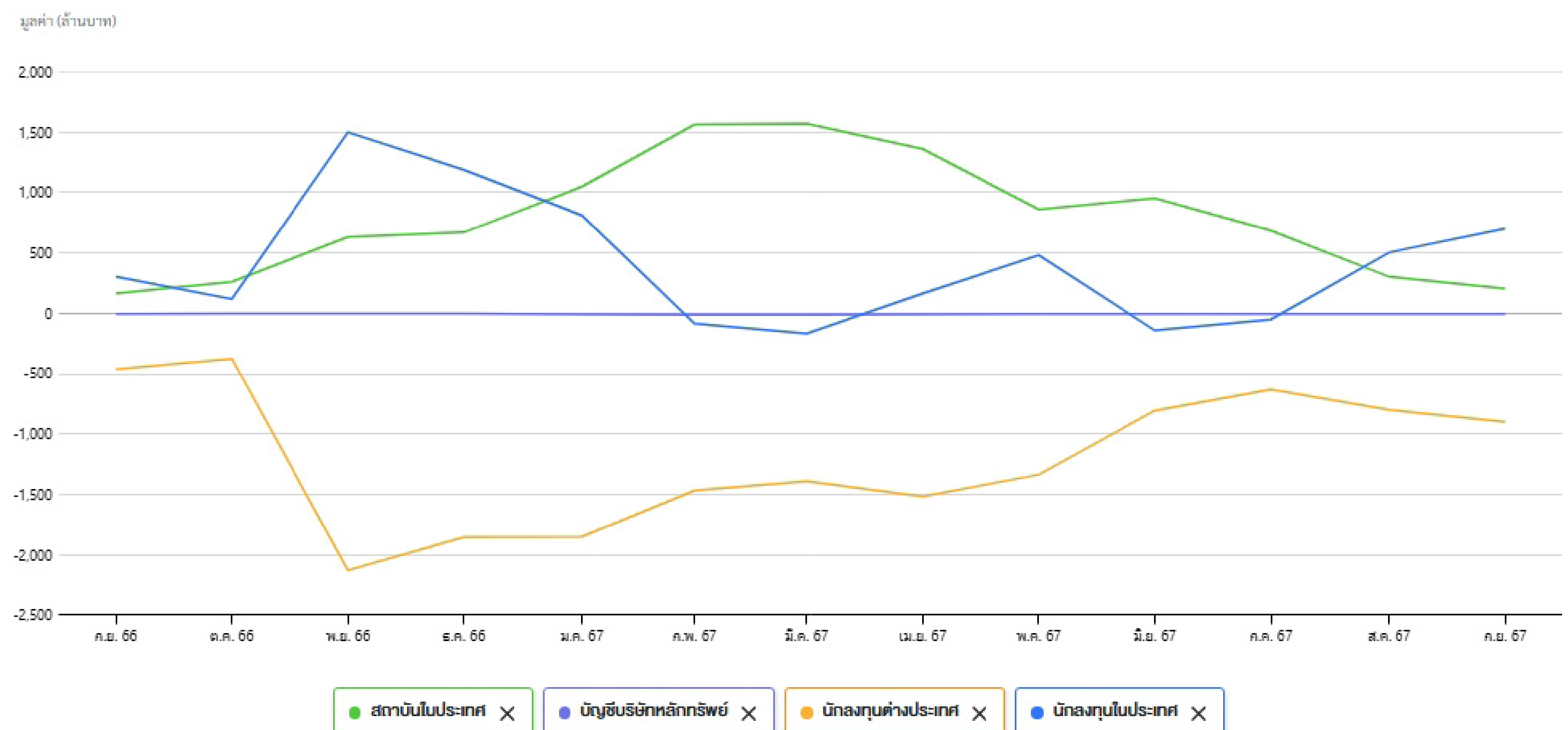
มูลค่าการซื้อขายตามกลุ่มนักลงทุน (mai)

หน่วย : ล้านบาท

นักลงทุน	วันที่ 20 ก.ย. 2567					01 ก.ย. 2567 - 20 ก.ย. 2567					01 ม.ค. 2567 - 20 ก.ย. 2567				
	ซื้อ	%	ขาย	%	สุทธิ	ซื้อ	%	ขาย	%	สุทธิ	ซื้อ	%	ขาย	%	สุทธิ
สถาบันในประเทศ	26.05	1.73	37.97	2.52	-11.92	484.98	2.01	594.16	2.46	-109.18	7,646.72	2.65	8,123.43	2.81	-476.72
บัญชีบริษัทหลักทรัพย์	-	-	-	-	-	17.69	0.07	16.40	0.07	1.28	290.70	0.10	293.34	0.10	-2.64
นักลงทุนต่างประเทศ	198.79	13.21	178.13	11.84	20.65	2,906.36	12.04	2,987.51	12.38	-81.15	39,407.16	13.64	38,432.70	13.31	974.46
นักลงทุนในประเทศ	1,279.99	85.06	1,288.73	85.64	-8.74	20,724.32	85.87	20,535.27	85.09	189.05	241,511.82	83.61	242,006.93	83.78	-495.11

มูลค่าการซื้อขายสุทธิสะสมตามกลุ่มนักลงทุนย้อนหลัง 1 ปี

ข้อมูล ณ วันที่ 20 ก.ย. 2567



HOONINSIDE



ติดตาม Magazine Hooninside ได้แล้ววันนี้



WWW.HOONINSIDE.COM



LINE : HOONINSIDE

NEWSCENTER

PROGRAM NEWS CENTER



@HOONINSIDE

ติดต่อฝ่ายโฆษณา 02-276-5976 คุณนุ้ย
E-mail: reporter@hooninside.com



@HOONINSIDE