

# H O O N I N S I D E

ในปี  
นี้  
ธนาคาร

ยังมุ่งมั่นขับเคลื่อนองค์กร

ภายใต้แนวคิด

## Corporate Value Creation

เสริมทักษะ สร้างคุณค่า สู่ออนาคต



นายพวง ศรีวิชิต  
กรรมการผู้จัดการใหญ่  
ธนาคารกรุงไทย จำกัด (มหาชน)



**KTB**  
กรุงไทย



# Magazine

## Hooninside

new stock aexchange / ipo mai / interview / social biz / tip & more

# Content

04

ข่าวจากปก

08

ข่าวบริษัทจดทะเบียน

19

ข่าวการเงิน

24

อินไซด์ Business

25

สรุปการซื้อขาย

**บรรณาธิการบริหาร**  
ประสิทธิ์ ทรโชคนันต์

**หัวหน้าข่าว**  
อนุกา ศิริรวง

**กองบรรณาธิการ**  
ณภัค ภัทรสุปรีย์

**ที่ปรึกษา**

ชาลทอง ปัทมพงศ์  
ภัทธีรา ดิลกรุ่งธีรเทพ  
สาธิต วรรณศิลป์  
พิพัฒน์ นวสวัสดิ์  
เทวัญ จงกรรอด  
ธณพงศ์ มีทอง  
ภากร ยิ่งแถม

**กราฟิก**

วิชัยพล นาคสุข  
ศิวีลา สอนใหม่  
ศักดาจรัส จันทรืทพ

**ติดต่อโฆษณา**

คุณนุ้ย 02-276-5976

E\_mail : reporter@hooniinside.com

# ไปให้สุด กับเรื่องสดใหม่ พีที สดใหม่ไปกับคุณ





ในปี  
ธนาคาร

ยังมุ่งมั่นขับเคลื่อนองค์กร

ภายใต้แนวคิด

# Corporate Value Creation

เสริมทักษะ สร้างคุณค่า สู่ออนาคต

## KTB โชว์ปี 67

### กำไรโต 11.3%

ธนาคารกรุงไทย ปี 2567 มีกำไรสุทธิ 43,856 ล้านบาท เน้นการเติบโตตามยุทธศาสตร์อย่างยั่งยืน บริหารพอร์ตอย่างสมดุล สินเชื่อโต 4.7% จัดการคุณภาพสินทรัพย์อย่างระมัดระวังและยืดหยุ่น รักษาระดับเงินสำรองในระดับสูง รองรับความไม่แน่นอนของเศรษฐกิจ พร้อมเดินหน้าช่วยเหลือลูกค้า ขับเคลื่อนการแก้ไขปัญหาหนี้้อย่างยั่งยืน เพื่อเปลี่ยนผ่านไปสู่เศรษฐกิจยุคใหม่

### นายพวง ศรีวัฒน์

กรรมการผู้จัดการใหญ่  
ธนาคารกรุงไทย จำกัด (มหาชน) KTB

เปิดเผยว่า เศรษฐกิจไทยปี 2567 ขยายตัวต่อเนื่อง แต่ยังต่ำกว่า ศักยภาพ และขยายตัวไม่ถึงถึงใน รูปแบบ K-shaped Economy โดยมีการฟื้นตัวของภาคการท่องเที่ยว เป็นเครื่องยนต์หลัก และได้ รับปัจจัยสนับสนุนจากนโยบาย ภาครัฐ ทั้งโครงการกระตุ้น เศรษฐกิจปี 67 ผ่านผู้มีบัตร สวัสดิการแห่งรัฐ และคนพิการ และมาตรการเริ่มต้นแก้ไขปัญหา เชิงโครงสร้าง รวมถึงภาคการ ส่งออกที่เติบโตเกิดคาดการณ์

จากการเร่งสั่งซื้อสินค้าก่อน มาตรการด้านภาษีของสหรัฐฯ อีก ทั้ง ภาคครัวเรือนมีภาระหนี้สูง ในระดับสูง ภาคการผลิตและภาค การส่งออกกำลังเผชิญกับการตี ตลาดของคู่แข่งต่างชาติ ปัญหา เชิงโครงสร้างและความสามารถในการ แข่งขัน เศรษฐกิจโลกที่มี ทิศทางชะลอลงท่ามกลางปัญหา ความขัดแย้งด้านภูมิรัฐศาสตร์ ขณะที่ธุรกิจ SME บางส่วนยังคง เปรียบบางและขาดความยืดหยุ่นใน การปรับตัวจึงทำให้ฟื้นตัวได้ช้า



อย่างไรก็ตาม ธนาคารดำเนินงานได้ตามเป้าหมาย สนับสนุน นโยบายภาครัฐในการขับเคลื่อนเศรษฐกิจ และช่วยเหลือลูกค้า ประชาชนอย่างต่อเนื่อง โดยให้ความสำคัญกับการปรับโครงสร้าง หนี้เชิงรุก ทำให้สามารถปรับระดับประคองลูกหนี้ได้ อีกทั้งยังได้พัฒนา นวัตกรรมใหม่ๆเกี่ยวกับผลิตภัณฑ์ด้านการบริหารความเสี่ยงและ การลงทุน รวมถึงการบริหารพอร์ตเพื่อค้าได้อย่างมีประสิทธิภาพ



ในปี  
ธนาคาร

ยังมุ่งมั่นขับเคลื่อนองค์กร

ภายใต้แนวคิด

# Corporate Value Creation

เสริมทักษะ สร้างคุณค่า สู่ออนาคต

นายพวงกล่าวว่ ในปี 2567 ธนาคารและบริษัทย่อย มีกำไรสุทธิส่วนที่เป็นของธนาคาร เท่ากับ 43,856 ล้านบาท เพิ่มขึ้นร้อยละ 11.3 ถ้าไม่รวมรายการตั้งสำรองสำหรับลูกค้ารายใหญ่รายหนึ่ง และกลุ่มธุรกิจที่เกี่ยวข้องเนื่องกันที่มีแนวโน้มของคุณภาพสินเชื่อที่เสื่อมค่าลง ที่เกิดขึ้นไตรมาส 4 ปี 2566 (กำไรสุทธิเติบโตร้อยละ 19.8 เมื่อเทียบกับปี 2566) ธนาคารมุ่งเน้นการเติบโตอย่างยั่งยืนและมีคุณภาพ ดำเนินธุรกิจอย่างระมัดระวังและรอบคอบ พร้อมบริหารจัดการ Portfolio อย่างสมดุล ให้ความสำคัญกับการบริหารคุณภาพสินทรัพย์ และรักษา Coverage ratio ในระดับสูงอย่างต่อเนื่อง

ธนาคารฯ มีสินเชื่อที่เติบโตร้อยละ 4.7 ส่วนใหญ่จากการขยายตัวในกลุ่มลูกค้ารายย่อยที่เป็นกลุ่มยุทธศาสตร์ของธนาคาร สินเชื่อภาครัฐ และการสนับสนุนนโยบายรัฐขับเคลื่อนเศรษฐกิจ แก้ปัญหาเชิงโครงสร้าง และการจัดการหนี้ ตามแนวทาง Responsible Lending ขณะที่รายได้จากการดำเนินงานขยายตัวร้อยละ 6.4 ส่วนใหญ่จากค่าธรรมเนียมผลิตภัณฑ์ทางการเงินของธนาคารและบริษัทย่อย ผลิตภัณฑ์ธุรกิจตลาดเงินตลาดทุน รวมถึงรายได้จากหนี้สูญรับคืนสะท้อนนโยบายเชิงรุกในการปรับปรุงประสิทธิภาพในการติดตามหนี้และการบริหารจัดการทรัพย์สินรอการขายของธนาคาร



ธนาคารฯ ยังคงบริหารจัดการคุณภาพสินทรัพย์อย่างระมัดระวังและยืดหยุ่น มีสินเชื่อต่อคุณภาพอยู่ในระดับควบคุมได้ดีที่ 95,065 ล้านบาท ลดลงร้อยละ 4.4 จากสิ้นปี 2566 และมี NPLs Ratio ร้อยละ 2.99 ลดลงจากสิ้นปี 2566 ให้ความสำคัญกับการตั้งสำรองผลขาดทุนด้านเครดิตที่คาดว่าจะเกิดขึ้นในระดับที่เหมาะสม สอดคล้องกับแนวโน้มคุณภาพสินทรัพย์ รักษา Coverage ratio ในระดับสูงที่ร้อยละ 188.6 เพิ่มขึ้นจากร้อยละ 181.3 จากสิ้นปี เพื่อรองรับความไม่แน่นอนของเศรษฐกิจ และการเปลี่ยนผ่านไปสู่เศรษฐกิจยุคใหม่

ทั้งนี้ผลประกอบการในไตรมาส 4/2567 ได้สะท้อนผลกระทบของลูกค้าหนี้รายใหญ่รายหนึ่งที่อยู่ระหว่างการดำเนินงานตามแผนฟื้นฟูกิจการและมีการแปลงหนี้เป็นทุนบางส่วนตามแผนฟื้นฟูดังกล่าวแล้ว



ในปี  
ธนาคาร

ยังมุ่งมั่นขับเคลื่อนองค์กร

ภายใต้แนวคิด

# Corporate Value Creation

เสริมทักษะ สร้างคุณค่า สู่ออนาคต

นายผยงกล่าวว่ ผลการดำเนินงานในไตรมาสที่ 4/2567 เทียบกับไตรมาส 4/2566 กำไรสุทธิส่วนที่เป็นของธนาคาร เท่ากับ 10.475 ล้านบาท เพิ่มขึ้นร้อยละ 17.5 หากไม่รวมการตั้งสำรองสำหรับลูกค้ารายใหญ่รายหนึ่งและกลุ่มธุรกิจที่เกี่ยวข้องเนื่องกันที่มีแนวโน้มของคุณภาพสินเชื่อที่เสื่อมค่าลง ที่เกิดขึ้นไตรมาส 4/2566 (กำไรสุทธิเติบโตร้อยละ 71.4 เมื่อเทียบกับไตรมาส 4/2566) สินเชื่อเติบโตร้อยละ 4.7 จากการขยายตัวของสินเชื่อในกลุ่มยุทธศาสตร์ บริหาร

จัดการค่าใช้จ่ายในองค์กรรวมอย่างมีประสิทธิภาพ มี Cost to Income ratio เท่ากับร้อยละ 45.4 เทียบกับไตรมาส 3/2567 กำไรสุทธิส่วนที่เป็นของธนาคาร ลดลงร้อยละ 5.7 โดยหลักจากรายได้จากการดำเนินการลดลง จากแนวโน้มอัตราดอกเบี้ยและจากรายการเครื่องมือทางการเงินที่วัดมูลค่าด้วยมูลค่ายุติธรรมผ่านกำไรหรือขาดทุน ซึ่งสะท้อนภาวะตลาด ในขณะที่สินเชื่อขยายตัวร้อยละ 5.2 รายได้ค่าธรรมเนียมและบริการสุทธิเติบโตอย่างต่อเนื่อง

นายผยงกล่าวว่ ปี 2567 ธนาคารกรุงไทย ขับเคลื่อนองค์กรด้วยนวัตกรรม พัฒนาผลิตภัณฑ์และบริการทางการเงินที่ตอบโจทย์ลูกค้าในทุกมิติ สนับสนุนการขับเคลื่อนเศรษฐกิจของประเทศ ภายใต้แนวคิด “นวัตกรรมสร้างคุณค่า ตอบโจทย์ลูกค้า สู่อความยั่งยืน” พร้อมให้ความสำคัญกับสิ่งแวดล้อม สังคมและธรรมาภิบาล (ESG) เพื่อก้าวสู่ธนาคารเพื่อความยั่งยืน ทำให้ธนาคารได้รับการประเมินหุ้นยั่งยืน SET ESG Ratings ประจำปี 2567 ในระดับ “AAA” ซึ่งเป็นระดับสูงสุดจากตลาดหลักทรัพย์แห่งประเทศไทย 2 ปีต่อเนื่อง

**สร้างสถิติใหม่คว้า 88 รางวัลจากเวทีระดับสากลและองค์กรชั้นนำในประเทศ**  
นอกจากนี้ ธนาคารมุ่งมั่นขับเคลื่อนการแก้ปัญหานี้คร้วเรือน โดยออกมาตรการช่วยเหลือลูกค้ากลุ่มเปราะบางต่อเนื่อง ทั้งโครงการสินเชื่อรวมหนี้ข้าราชการยั่งยืน

## โครงการ “คุณสู้ เราช่วย”

เพื่อให้กลุ่มเปราะบางสามารถประคองตัว รักษาสินทรัพย์สำคัญต่อความมั่นคงของชีวิตและธุรกิจคร้วเรือน เป็นการป้องกันไม่ให้เกิดปัญหาสังคมและความเหลื่อมล้ำทวีความรุนแรงขึ้น

นายผยงกล่าวว่ ปี 2568 เป็นอีกปีที่ท้าทายสำหรับภาคธุรกิจ โดยศูนย์วิจัย Krungthai Compass ประเมินเศรษฐกิจไทยโต 2.7% ซึ่งยังคงต่ำกว่าศักยภาพ จากปัญหาเชิงโครงสร้างที่สะสมมานาน ทั้งเศรษฐกิจนอกระบบขนาดใหญ่ หนี้คร้วเรือนสูง ความเหลื่อมล้ำ และการก้าวสู่สังคมผู้สูงอายุ อีกทั้ง ประเทศไทยเผชิญความท้าทายจากปัจจัยภายนอก ทั้งสงครามการค้าระลอกใหม่ จากนโยบายของประธานาธิบดีสหรัฐอเมริกาใหม่ การแข่งขันที่เพิ่มขึ้น จากภาวะ Oversupply ของสินค้าจีน และกฎระเบียบด้านสิ่งแวดล้อมที่เข้มข้นมากขึ้น ซึ่งจะนำไปสู่จุด

เปลี่ยน (Inflection Point) ที่ต้องการการปรับตัวอย่างเร่งด่วนและ ในปีนี้ธนาคารยังมุ่งมั่นขับเคลื่อนองค์กรภายใต้แนวคิด “Corporate Value Creation เสริมทักษะ สร้างคุณค่า สู่ออนาคต” เสริมสร้างและพัฒนาทักษะใหม่ๆ ที่จำเป็นในอนาคต (Future Skill) ให้แก่พนักงาน ส่งมอบประสบการณ์ที่ดีและสร้างคุณค่าให้แก่ลูกค้าของธนาคารในทุกมิติ เพื่อสร้างการเติบโตและมูลค่าทางเศรษฐกิจบนความไว้วางใจของลูกค้า นำไปสู่การเติบโตอย่างมั่นคงและยั่งยืนในอนาคต



## นอร์ทอีส รับเบอร์

เป็นผู้ผลิตยางพารา **คุณภาพดีระดับโลก**  
**ซื่อสัตย์ยุติธรรมต่อลูกค้า** ใช้พลังงานสะอาด  
เป็นมิตรต่อชุมชนและสิ่งแวดล้อม  
พัฒนารุรกิจไปสู่ อุตสาหกรรมปลายน้ำ

### ผลิตภัณฑ์ของเรา



ยางแผ่นรมควัน



ยางแท่ง STR



ยางผสม

ชูวิทย์ จึงธนสมบูรณ์

ประธานเจ้าหน้าที่บริหาร

## THAI

เผย  
ศาลล้มละลายกลาง

## มีคำสั่งไม่เห็นชอบกับข้อเสนอแก้ไขแผนฟื้นฟูกิจการทั้ง 3 ฉบับ

บริษัท การบินไทย จำกัด (มหาชน) THAI เปิดเผยว่า ตามที่ศาลล้มละลายกลางได้นัดฟังคำสั่งเกี่ยวกับข้อเสนอแก้ไขแผนฟื้นฟูกิจการจำนวน 3 ฉบับของบริษัท การบินไทย จำกัด (มหาชน) ("บริษัทฯ") ซึ่งประกอบด้วย (1) คำร้องขอแก้ไขแผนฟื้นฟูกิจการเพื่อกำหนดให้ผู้บริหารแผนมีอำนาจลดทุนด้วยการลดมูลค่าหุ้นที่ตราไว้ (Par Value) เพื่อล้างผลขาดทุนสะสม ("คำร้องขอแก้ไขแผน ฉบับที่ 1") (2) คำร้องขอแก้ไขแผนฟื้นฟูกิจการเพื่อเพิ่มข้อจำกัดที่ชัดเจนว่า หากในอนาคตบริษัทฯ จะมีการจ่ายเงินปันผลให้แก่ผู้ถือหุ้น บริษัทฯ สามารถนำกระแสเงินสดส่วนเกินมาจ่ายเงินปันผลได้โดยเจ้าหนี้ตามแผนฟื้นฟูกิจการจะได้รับชำระหนี้ก่อนกำหนดตามข้อ 5.4 (v) ของแผนฟื้นฟูกิจการ เป็นจำนวนเงินเงินไม่น้อยกว่าจำนวนเงินปันผลที่จะมีการเสนอจ่ายให้แก่ผู้ถือหุ้นในครั้งนั้น ๆ ("คำร้องขอแก้ไขแผน ฉบับที่ 2") และ (3) คำร้องขอแก้ไขแผนฟื้นฟูกิจการเพื่อเพิ่มผู้บริหารแผนจำนวน 2 ท่าน ("คำร้องขอแก้ไขแผน ฉบับที่ 3") ซึ่งที่ประชุมเจ้าหนี้ได้มีมติยอมรับข้อเสนอแก้ไขแผนฟื้นฟูกิจการทั้ง 3 ฉบับดังกล่าวแล้วนั้น



บริษัทฯ ขอแจ้งว่า เมื่อวันที่ 21 มกราคม 2568 ศาลล้มละลายกลางได้มีคำสั่งไม่เห็นชอบด้วยกับข้อเสนอแก้ไขแผนฟื้นฟูกิจการทั้ง 3 ฉบับ เนื่องจากไม่มีความจำเป็นต้องแก้ไขแผนตามพระราชบัญญัติล้มละลาย พุทธศักราช 2483 (และที่แก้ไขเพิ่มเติม) ("พ.ร.บ.ล้มละลายฯ") มาตรา 90/63 โดยศาลล้มละลายกลางเห็นว่า การแก้ไขแผนตามคำร้องขอแก้ไขแผน ฉบับที่ 1 เรื่องอำนาจของผู้บริหารแผนในการลดทุนด้วยการลดมูลค่าหุ้นที่ตราไว้ (Par Value) เพื่อล้างผลขาดทุนสะสม นั้น การลดทุนเป็นวิธีการบริหารเงินทุนของบริษัทฯ ให้เกิดความเหมาะสมเพื่อให้มีโครงสร้างทุนที่แข็งแกร่งขึ้น โดยในแผนฟื้นฟูกิจการ ข้อ 5.6.3 และข้อ 5.6.4 ได้กำหนดรายละเอียดในการเพิ่มทุนจดทะเบียนไว้ และข้อ 5.6.7 ระบุว่าผู้บริหารแผนมีอำนาจดำเนินการลดทุนจดทะเบียนเพื่อตัดหุ้นสามัญเพิ่มทุนส่วนที่ไม่มีการเสนอขายตามที่ผู้บริหารแผนเห็นสมควรเพื่อประโยชน์ของบริษัทฯ ซึ่งการลดทุนจดทะเบียนด้วยการลดมูลค่าหุ้นที่ตราไว้ (Par Value) เพื่อล้างผลขาดทุนสะสมเพื่อการปรับโครงสร้างทางบัญชีของบริษัทฯ ก็เป็นรูปแบบหนึ่งของการลดทุนที่จะส่งผลให้ผู้ถือหุ้นได้รับเงินปันผลเร็วขึ้น และเป็นอำนาจของผู้บริหารแผนที่จะดำเนินการได้ เพื่อให้การฟื้นฟูกิจการของบริษัทฯ เป็นผลสำเร็จตามแผนข้อ 10.10 ประกอบกับมีบทบัญญัติมาตรา 90/42 วรรคท้ายบัญญัติยกเลิกวันหลักเกณฑ์ทั่วไปตามพระราชบัญญัติบริษัทมหาชนจำกัด พ.ศ. 2535 (และที่แก้ไขเพิ่มเติม) มาตรา 139 วรรค 1 ในเรื่องลดทุนจดทะเบียน ดังนั้น การที่ผู้บริหารแผนจะลดทุนจากจำนวนที่จดทะเบียนไว้ด้วยการลดมูลค่าหุ้นที่ตราไว้จากเดิมหุ้นละ 10 บาท เป็นจำนวนตามที่ผู้บริหารแผนเห็นสมควรและเหมาะสมโดยคำนึงถึงผลประโยชน์ของบริษัทฯ เป็นสำคัญ จึงเป็นวิธีการที่ผู้บริหารแผนมีอำนาจกระทำได้ภายในขอบอำนาจโดยชอบตามแผนฟื้นฟูกิจการอยู่แล้ว และดำเนินการดังกล่าวมิได้กระทบสิทธิต่อการได้รับชำระหนี้ของเจ้าหนี้ตามแผนฟื้นฟูกิจการแต่อย่างใด ในส่วนของคำร้องขอแก้ไขแผนฉบับที่ 2 เรื่อง การนำกระแสเงินสดส่วนเกินมาจ่ายเงินปันผลและการชำระหนี้ก่อนกำหนดกรณีจ่ายเงินปันผล นั้น





## THAI

เผย  
ศาลล้มละลายกลาง

มีคำสั่งไม่เห็นชอบกับข้อเสนองอแก๊งแผนฟื้นฟูกิจการทั้ง 3 ฉบับ



ศาลล้มละลายกลางเห็นว่า กรณีดังกล่าวเป็นการเพิ่มรายละเอียดให้ชัดเจนเกี่ยวกับวิธีการจ่ายเงินปันผลที่ผู้บริหารแผนมีอำนาจกระทำได้ภายในขอบอำนาจโดยชอบตามแผนฟื้นฟูกิจการอยู่แล้วเช่นเดียวกัน ดังนั้นกรณีจึงไม่มีความจำเป็นต้องแก๊งแผนฟื้นฟูกิจการตามคำร้องขอแก๊งแผน ฉบับที่ 1 และฉบับที่ 2

ในส่วนคำร้องขอแก๊งแผน ฉบับที่ 3 เรื่องเพิ่มผู้บริหารแผนจำนวน 2 ท่าน นั้น ศาลล้มละลายกลางเห็นว่า ตั้งแต่วันที่ 21 ตุลาคม 2565 ที่ผู้บริหารแผน 2 คนได้ลาออกจากตำแหน่งเป็นผู้บริหารแผน ผู้บริหารแผนอีก 3 คนที่เหลืออยู่มีอำนาจดำเนินการตามแผนฟื้นฟูกิจการได้มาตั้งแต่บัดนี้ โดยเมื่อพิจารณารายงานผลการปฏิบัติงานเป็นไปตามสาระสำคัญของแผนฟื้นฟูกิจการตั้งแต่วันที่ 2 ปีที่ 2 จนถึงไตรมาสที่ 4 ปีที่ 3 ปรากฏว่าผู้บริหารแผนดำเนินการเป็นไปตามสาระสำคัญของแผนฟื้นฟูกิจการ ไม่ปรากฏว่าการดำเนินการตามแผนฟื้นฟูกิจการจะมีปัญหาขัดข้องหรือติดขัดจากการที่มีผู้บริหารแผนจำนวน 3 คนแต่อย่างใด นอกจากนี้ หากมีการเพิ่มผู้บริหารแผนอีก 2 คนตามคำร้องขอแก๊งแผน ฉบับที่ 3 จะต้องมีการจัดประชุม

คณะผู้บริหารแผนเพื่อตั้งประธานคณะผู้บริหารแผนกำหนดอำนาจหน้าที่ของประธาน คณะผู้บริหารแผนและผู้บริหารแผนแต่ละคน และกำหนดกรอบวิธีการดำเนินการของผู้บริหารแผน ตามที่ระบุไว้ในแผนฟื้นฟูกิจการ ข้อ 10.3 อันจะเป็นการเพิ่มกระบวนการและขั้นตอนในการบริหารงานของผู้บริหารแผนชุดเดิมให้มีความยุ่งยากมากขึ้น และย่อมทำให้เกิดความล่าช้าในการพิจารณาตัดสินใจในการบริหารงานต่าง ๆ เนื่องจากผู้บริหารแผน ทั้ง 2 คนที่ถูกเสนอเพิ่มเติมเข้ามา ปัจจุบันปฏิบัติงานอยู่ในส่วนภาครัฐ ไม่เคยมีส่วนเกี่ยวข้องกับการบริหารของบริษัทฯ มาก่อนอันจะทำให้การบริหารจัดการภายในไม่คล่องตัวเท่าเดิม ทั้งการเพิ่มผู้บริหารแผนยังเป็นการเพิ่มรายจ่ายเพื่อเป็นค่าตอบแทนผู้บริหารแผน เพราะข้อเท็จจริงที่ปรากฏตาม

รายงานผลการปฏิบัติงานเป็นไปตามสาระสำคัญของแผนฟื้นฟูกิจการตั้งแต่วันที่ 2 ปีที่ 2 มีผู้บริหารแผน 3 คน ได้ปรากฏว่ามีค่าใช้จ่ายจากการชำระค่าตอบแทนผู้บริหารแผนลดลงจากที่เคยชำระให้ผู้บริหารแผนเดิมเกือบครึ่งหนึ่ง การปรับลดค่าใช้จ่ายนับว่าเป็นหนึ่งในปัจจัยสำคัญที่จะสนับสนุนผลสำเร็จของการฟื้นฟูกิจการของบริษัทฯ ประกอบกับการดำเนินการตามแผนฟื้นฟูกิจการ ปัจจุบันดำเนินการมาถึงปีที่ 4 ปรากฏว่าเป็นไปตามสาระสำคัญของแผนฟื้นฟูกิจการมาโดยตลอด ไม่เกิดเหตุผิดนัดชำระหนี้ให้แก่เจ้าหนี้ ดังนั้น การแก๊งแผนฟื้นฟูกิจการโดยการเพิ่มผู้บริหารแผนในครั้งนี้ จึงยังไม่มีความจำเป็นเพื่อให้การฟื้นฟูกิจการของบริษัทฯ สำเร็จลุล่วงได้ตามพ.ร.บ. ล้มละลายฯ มาตรา 90/63

ดังนั้น ศาลล้มละลายกลางจึงมีคำสั่งไม่เห็นชอบด้วยกับข้อเสนองอแก๊งแผนฟื้นฟูกิจการทั้งสามฉบับดังกล่าว ทั้งนี้ คำสั่งศาลล้มละลายกลางดังกล่าว ไม่มีผลต่อการดำเนินการตามแผนฟื้นฟูกิจการของบริษัทฯ แต่อย่างใด

# SAAM

## เปลี่ยนโครงสร้าง ผู้ถือหุ้น

### บล.ทรีบีที โผล่ถือ 5% - ภาคิน เหล่ากำเนิด เหลือติดมือ 0.16%

นายพุดดอง คงคามิ ประธานเจ้าหน้าที่บริหาร บริษัท เอสเอเอเอ็ม ดีเวลลอปเม้นท์ จำกัด (มหาชน) SAAM เปิดเผยการเปลี่ยนแปลงโครงสร้างผู้ถือหุ้นในวันที่ 21 มกราคม 2568 จำนวนรวมทั้งสิ้น 15,000,000 หุ้น คิดเป็นสัดส่วนร้อยละ 5.00 ของจำนวนหุ้นที่จำหน่ายและชำระแล้วของบริษัทฯ ซึ่งส่งผลให้โครงสร้างการถือหุ้นรายใหญ่ของบริษัทฯ เปลี่ยนแปลงไปตามรายละเอียด ดังต่อไปนี้



-1. นายภาคิน เหล่ากำเนิด ก่อนทำรายการ (ณ 20 มกราคม 2568) ถือหุ้นร้อยละ 5.16 และหลังทำรายการ (ณ 21 มกราคม 2568) ถือหุ้นร้อยละ 0.16

-2. บริษัทหลักทรัพย์ทรีบีที จำกัด ก่อนทำรายการ (ณ 20 มกราคม 2568) ถือหุ้นร้อยละ 0.00 และหลังทำรายการ (ณ 21 มกราคม 2568) ถือหุ้นร้อยละ 5.00

ทั้งนี้ การเปลี่ยนแปลงโครงสร้างผู้ถือหุ้นดังกล่าวข้างต้น ไม่มีผลกระทบต่อโครงสร้างคณะกรรมการบริษัทโครงสร้างผู้บริหาร โครงสร้างการจัดการ และนโยบายการดำเนินธุรกิจของบริษัทฯ แต่อย่างใด และการทำรายการได้มาหรือจำหน่ายหลักทรัพย์ของบุคคลดังกล่าวข้างต้น เป็นการทำรายการผ่านตลาดหลักทรัพย์แห่งประเทศไทย จึงไม่เข้าเกณฑ์มาตรา 258 ตามพ.ร.บ. หลักทรัพย์และตลาดหลักทรัพย์ พ.ศ. 2535 และไม่เข้าข่ายการทำ Mandatory Tender Offer แต่อย่างใด อนึ่ง หากมีการเปลี่ยนแปลงใด ๆ บริษัทฯ จะแจ้งให้ทราบต่อไป

# SCAP

## ตั้งเป้าระดมทุนโดยการ ขายหุ้นกู้ 1,600 ล้านบาท

ชูดอกเบี้ยสูงสุด 5.05% ต่อปี เปิดขาย 31 ม.ค. และ 3-4 ก.พ. 68



บริษัท ศรีสวัสดิ์ แคปปิตอล 1969 จำกัด (มหาชน) หรือ SCAP มุ่งสานต่อแผนธุรกิจโดยเป็นผู้นำในตลาดเช่าซื้อมอเตอร์ไซค์ใหม่อย่างต่อเนื่อง โดยเตรียมเสนอขายหุ้นกู้ชุดใหม่ 3 รุ่นแก่นักลงทุนทั่วไป วันที่ 31 มกราคม - 4 กุมภาพันธ์ 2568 ตั้งเป้าระดมทุนไม่เกิน 1,600 ล้านบาท เพื่อนำไปชำระคืนหุ้นกู้ที่ครบกำหนดเดือนกุมภาพันธ์ 2568 ชูอัตราดอกเบี้ยสูงสุด 5.05% อันดับความน่าเชื่อถือระดับ BBB+ โดยทริส เรตติ้ง

นางสาวดวงใจ แก้วบุตตา รักษาการประธานเจ้าหน้าที่บริหาร SCAP กล่าวว่า "การออกหุ้นกู้ชุดใหม่เป็นส่วนหนึ่งของแผนการบริหารจัดการเงินทุนของ SCAP เพื่อเพิ่มความแข็งแกร่งทางการเงิน พร้อมตอบสนองต่อความต้องการของนักลงทุนที่มองหาผลตอบแทนระยะยาวที่มั่นคง"

หุ้นกู้ SCAP เป็นชนิดระบุชื่อผู้ถือ ประเภทไม่ด้อยสิทธิ ไม่มีประกัน และมีผู้แทนผู้ถือหุ้นกู้ จ่ายดอกเบี้ยทุก 3 เดือนตลอดอายุหุ้นกู้ ได้รับการจัดอันดับความน่าเชื่อถือระดับ BBB+ จากบริษัททริส เรตติ้ง จำกัด สะท้อนศักยภาพการบริหารจัดการที่มีประสิทธิภาพขององค์กร โดยหุ้นกู้ทั้ง 3 รุ่น ประกอบด้วย หุ้นกู้ชุดที่ 1 อายุ 2 ปี 18 วัน อัตราดอกเบี้ย 4.50% (ครบกำหนดปี 2570) หุ้นกู้ชุดที่ 2 อายุ 3 ปี 18 วัน อัตราดอกเบี้ย 4.90% (ครบกำหนดปี 2571) และหุ้นกู้ชุดที่ 3 อายุ 4 ปี อัตราดอกเบี้ย 5.05% (ครบกำหนดปี 2572)

นักลงทุนทั่วไปที่สนใจสามารถจองซื้อหุ้นกู้ SCAP ได้ตั้งแต่วันที่ 31 มกราคม และ 3 - 4 กุมภาพันธ์ 2568 ผ่านผู้จัดจำหน่าย 14 แห่ง ประกอบด้วย ธนาคารซีไอเอ็มบี ไทย จำกัด (มหาชน), บริษัทหลักทรัพย์ เอเชีย พลัส จำกัด, บริษัทหลักทรัพย์ หยวนต้า (ประเทศไทย) จำกัด, บริษัทหลักทรัพย์ เมย์แบงก์ (ประเทศไทย) จำกัด (มหาชน), บริษัทหลักทรัพย์ กรุงไทย เอ็กซ์สปริง จำกัด, บริษัทหลักทรัพย์ ดาโอ (ประเทศไทย) จำกัด (มหาชน), บริษัทหลักทรัพย์ บลูเบลล์ จำกัด, บริษัทหลักทรัพย์ ธนชาติ จำกัด (มหาชน), บริษัทหลักทรัพย์ เคจีไอ (ประเทศไทย) จำกัด (มหาชน), บริษัทหลักทรัพย์ มิวอนด์ จำกัด (มหาชน), บริษัทหลักทรัพย์ พาย จำกัด (มหาชน), บริษัทหลักทรัพย์ ซีจีเอส อินเทอร์เน็ตเซ็นแนล (ประเทศไทย) จำกัด, บริษัทหลักทรัพย์ โกลเบล็ก จำกัด และบริษัทหลักทรัพย์ ทรินิตี้ จำกัด





**GUNKUL**

*not only the energy, we care*

เป็นผู้นำด้านธุรกิจพลังงานทดแทน  
อุปกรณ์ และระบบไฟฟ้าแบบครบวงจร  
ด้วยเทคโนโลยีและนวัตกรรมที่ทันสมัย  
เพื่อพัฒนาโครงสร้างพื้นฐาน  
ให้แข็งแกร่งอย่างยั่งยืน

และเป็นผู้นำด้านธุรกิจกัญชกัญชาในระดับสากล  
เพื่อเสริมสร้างคุณภาพชีวิตและสุขภาพที่ดี

**ศุภชา ดำรงปิยะวุฒิ**

ประธานกรรมการบริหาร  
บริษัท กันกุลเอ็นจิเนียริง จำกัด (มหาชน)



**บริษัท กันกุลเอ็นจิเนียริง จำกัด (มหาชน)**

1177 อาคารเฟิร์ล แบงก์ค็อก ชั้น 8 ถนนพหลโยธิน แขวงพญาไท เขตพญาไท กรุงเทพมหานคร 10400

โทร.0-2242-5800 (อัตโนมัติ)

# MOTHER

## เคาะราคา IPO 1.40 บาท/หุ้น

### ขาย 27-29 ม.ค.68 จ่อเข้าเทรดตลาด mai กุมภาพันธุ์นี้

MOTHER แดงตั้ง Pi เป็นลีดอันเดอร์ไรเตอร์ เสนอขายหุ้น 86 ล้านหุ้น เคาะราคา IPO หุ้นละ 1.40 บาท เปิดจองวันที่ 27-29 มกราคม 2568 ระดมทุนเสริมสร้างความแข็งแกร่งและเพิ่มขีดความสามารถการเติบโตแบบก้าวกระโดด คาดว่าจะสามารถเข้าจดทะเบียนซื้อขายในตลาดหลักทรัพย์ mai เดือนกุมภาพันธ์

นายสัมฤทธิ์ชัย ตั้งหะริฐ กรรมการผู้จัดการ วาณิชธนกิจ บริษัท พาย แอ็ดไวซอรี่ จำกัด ในฐานะที่ปรึกษาทางการเงิน และผู้รับมอบอำนาจจาก บริษัทหลักทรัพย์ พาย จำกัด (มหาชน) ในฐานะผู้จัดการการจัดจำหน่ายและรับประกันการจัดจำหน่ายหุ้นสามัญเพิ่มทุน บริษัท มารเธอร์ มาร์เก็ตติ้ง จำกัด (มหาชน) หรือ MOTHER ผู้ประกอบธุรกิจค้าปลีกและค้าส่งสินค้าอุปโภคและบริโภค ภายใต้ชื่อ "Mother Supermarket และ Mother Marché" รวม 20 สาขา ในจังหวัดกระบี่ พังงา และสุราษฎร์ธานี พร้อมศูนย์กระจายสินค้า 2 แห่ง ในจังหวัดกระบี่ และสุราษฎร์ธานี เปิดเผยว่า บริษัท มารเธอร์ มาร์เก็ตติ้ง จำกัด (มหาชน) ได้แต่งตั้งบริษัทหลักทรัพย์ พาย จำกัด (มหาชน) เป็นผู้จัดการจำหน่ายและรับประกันการจัดจำหน่ายหุ้นสามัญเพิ่มทุน พร้อมแต่งตั้งบริษัทหลักทรัพย์ ดาโอ (ประเทศไทย) จำกัด (มหาชน) และบริษัทหลักทรัพย์ เอสบีไอ ไทย ออนไลน์ จำกัด เป็นผู้ร่วมจัดจำหน่ายหุ้นสามัญเพิ่มทุน



โดยกำหนดราคาเสนอขายหุ้นสามัญเพิ่มทุนให้กับประชาชนเป็นครั้งแรก (IPO) จำนวน 86 ล้านหุ้น มูลค่าที่ตราไว้หุ้นละ 0.50 บาท ในราคาเสนอขายหุ้นละ 1.40 บาท รวมมูลค่าการเสนอขาย 120.40 ล้านบาท คิดเป็นอัตราส่วนราคาต่อกำไรสุทธิ (P/E ratio) เท่ากับ 21.40 เท่า ถือเป็นระดับที่เหมาะสมสอดคล้องกับปัจจัยพื้นฐานที่แข็งแกร่งเมื่อเทียบกับบริษัทใกล้เคียงและมีการประกอบธุรกิจที่คล้ายคลึง หรือใกล้เคียงกับธุรกิจของบริษัทที่มี P/E ratio เฉลี่ยอยู่ที่ 32.02 เท่า โดยจะเปิดจองซื้อในวันที่ 27-29 มกราคม 2568

ทั้งนี้ MOTHER นับเป็นหุ้นที่มีความน่าสนใจในการลงทุน เนื่องจากมีศักยภาพในการให้บริการที่มีความโดดเด่นทั้งในด้านสินค้า ความหลากหลาย และความครบครัน แตกต่างจากผู้ประกอบการรายอื่นๆ ในพื้นที่ และผู้บริหารที่มีประสบการณ์ในอุตสาหกรรมค้าปลีกมากกว่า 40 ปี นับเป็นปัจจัยสำคัญที่สนับสนุนให้ MOTHER สามารถเติบโตได้อย่างก้าวกระโดด ตามศักยภาพทางเศรษฐกิจและการท่องเที่ยวที่มีอัตราการเติบโตสูง และอนาคตของธุรกิจที่จะขยายตัวได้อีกมากตามกำลังซื้อของผู้บริโภค อีกทั้งยังมีความสัมพันธ์ที่ดีต่อลูกค้าและคู่ค้าทางธุรกิจ จึงสามารถสร้างรายได้และทำกำไรเติบโตได้อย่างต่อเนื่อง โดยผลประกอบการย้อนหลัง 3 ปี (2564-2566) บริษัทมีรายได้รวม 1,123.08 ล้านบาท 1,195.47 ล้านบาท 1,252.90 ล้านบาท ตามลำดับ และมีกำไรสุทธิ 18.44 ล้านบาท 13.84 ล้านบาท และ 15.99 ล้านบาท ตามลำดับ ขณะที่ผลประกอบการงวด 9 เดือน ปี 2567 บริษัทมีรายได้รวม 959.38 ล้านบาท และกำไรสุทธิ 12.38 ล้านบาท

# MOTHER

## เคาะราคา IPO 1.40 บาท/หุ้น

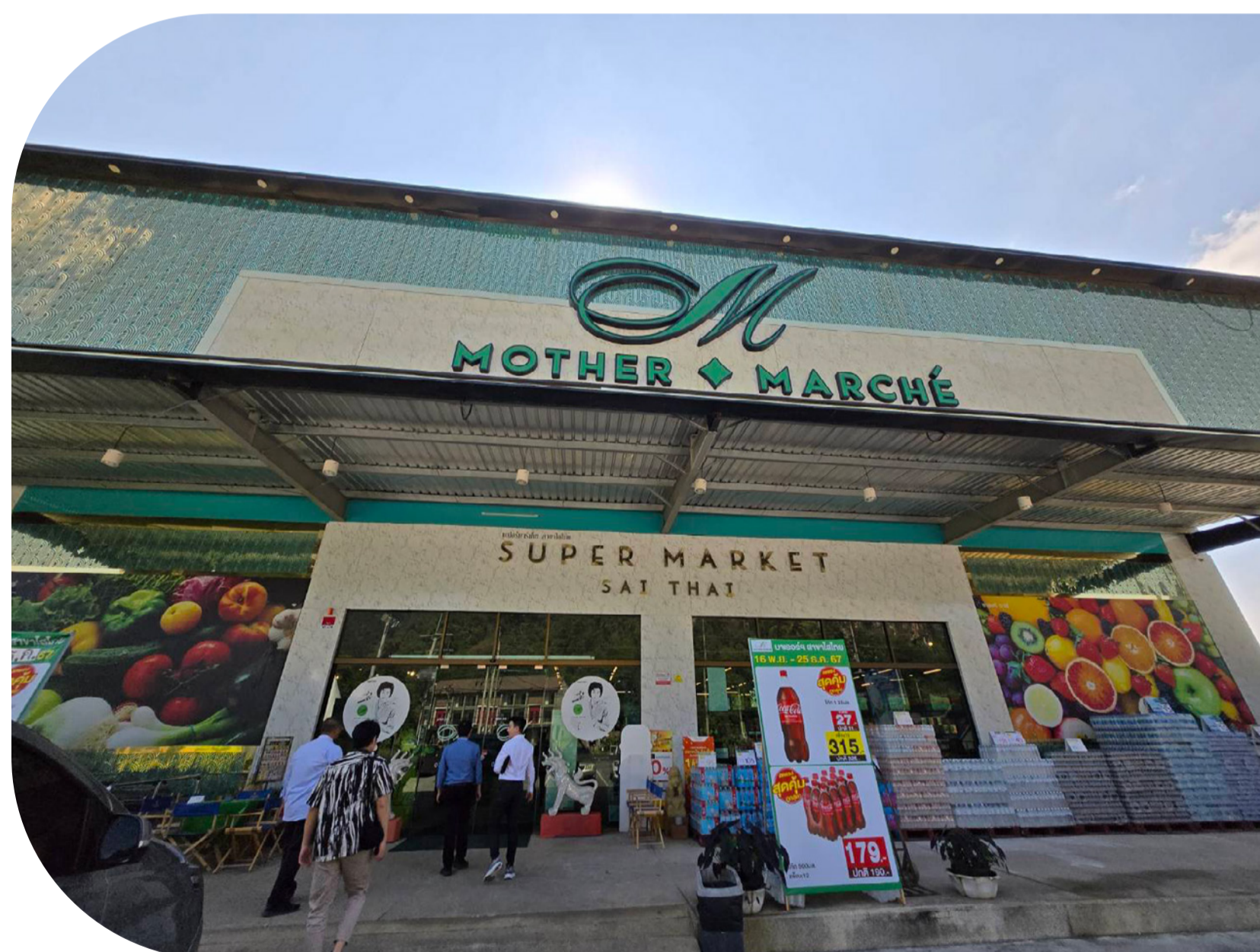
### ขาย 27-29 ม.ค.68 จ่อเข้าเทรดตลาด mai กุมภาพันธ์นี้

ด้าน นายเอกพงศ์ โชคชัยวิวัฒน์ ประธานเจ้าหน้าที่บริหาร บริษัท มารเธอร์ มาร์เก็ตติ้ง จำกัด (มหาชน) หรือ MOTHER กล่าวว่า เงินที่บริษัทระดมทุนได้จากการเสนอขายหุ้นครั้งนี้ จะนำไปลงทุน 1.ขยายสาขา 2.ชำระคืนเงินกู้ยืมสถาบันการเงิน และ 3.เป็นเงินทุนหมุนเวียนในการดำเนินธุรกิจ เพื่อเพิ่มศักยภาพและขีดความสามารถการเติบโตของบริษัทให้แข็งแกร่งและยั่งยืน

MOTHER ♦ MARCHÉ



ทั้งนี้ MOTHER พร้อมมุ่งมั่นสร้างการเติบโต ผ่านการขยายสาขาในพื้นที่จังหวัดกระบี่ รวมถึงจังหวัดท่องเที่ยวที่สำคัญต่างๆ ในภาคใต้ เพื่อรองรับความต้องการของผู้บริโภค โดยมีปัจจัยสนับสนุนจากการขยายตัวของเศรษฐกิจและการท่องเที่ยวที่เติบโตต่อเนื่อง สอดรับกับข้อมูลของกระทรวงการท่องเที่ยวและกีฬา ที่ได้สรุปสถิตินักท่องเที่ยวต่างชาติที่เดินทางเข้ามาท่องเที่ยวในประเทศไทย ตั้งแต่วันที่ 1 มกราคม - 31 ธันวาคม 2567 มีจำนวนทั้งสิ้น 35,545,711 คน และสร้างรายได้จากการใช้จ่ายของนักท่องเที่ยวต่างชาติรวม 1.67 ล้านล้านบาท



“การเข้าจดทะเบียนในตลาด mai นับเป็นก้าวสำคัญในการต่อยอดธุรกิจให้เติบโตแข็งแกร่ง โดยมองเห็นแนวโน้มในอนาคตของธุรกิจที่จะขยายตัวได้อย่างก้าวกระโดด ผ่านการรุกขยายสาขาตามยุทธศาสตร์ที่กำหนด เพื่อสร้างการเติบโตได้ตามเป้าหมายที่วางไว้” นายเอกพงศ์ กล่าว

Hooninside

reporter@hooninside.com

02-2765976

# JSP

## ปีกรงปี 2025 รายได้พุ่งต่อเนื่อง

### หลัง “น้ำมันงาดำแม่ฮีด” ทะลุ 1 ล้านกระปุก เตรียมทุ่มงบการตลาดเพิ่ม 1 เท่า ขยายการรับรู้สู่กลุ่มเป้าหมายใหม่

JSP ตั้งเป้ารายได้ปี 2568 เติบโตแข็งแกร่งต่อเนื่อง สอนกระแสเศรษฐกิจ หลังสัญญาฉบับปี 2567 มาแรงเกินต้าน “น้ำมันงาดำรำข้าว” ยอดขายทะลุ 1 ล้านกระปุก ตั้งเป้ายอดขายรวมปีนี้โตขึ้น 15 - 30% เตรียมทุ่มงบการตลาดเพิ่ม 1 เท่า ขยายการรับรู้สู่กลุ่มเป้าหมายใหม่ ประเดิมโฆษณาผ่านรถไฟฟ้า BTS เข้าถึงวัยทำงานและคนรุ่นใหม่ พร้อมลุยขยายตลาดต่างแดน นำร่องแดนมังกรเหตุมีฐานลูกค้าเดิมบางส่วน



นายสิทธิชัย แดงประเสริฐ ประธานเจ้าหน้าที่บริหาร บริษัท โรงงานเภสัชอุตสาหกรรม เจเอสพี (ประเทศไทย) จำกัด (มหาชน) (JSP) ผู้ให้บริการด้านสุขภาพอย่างครบวงจร ทั้งผู้ดำเนินการผลิตยาแผนปัจจุบัน ยาสมุนไพร เครื่องสำอาง ผลิตภัณฑ์เสริมอาหารสำหรับคนและสัตว์ รวมถึงผลิตน้ำยาฟอกไตและจำหน่ายอุปกรณ์ทางการแพทย์ ในรูปแบบการรับจ้างผลิต (OEM) และสินค้าภายใต้ตราสินค้าของตนเอง (Own Brand) เปิดเผยว่าในปี 2567 JSP ประสบความสำเร็จเกินความคาดหมาย โดยเฉพาะในส่วนของสินค้า Own Brand ภายใต้ตราสินค้า “สุภาพโอสถ” สามารถสร้างยอดขายได้อย่างน่าประทับใจ โดยเฉพาะผลิตภัณฑ์ “น้ำมันงาดำรำข้าว” ที่ทำยอดขายเกิน 1 ล้านกระปุก ซึ่งมองว่าปัจจัยสนับสนุนให้เกิดความสำเร็จครั้งนี้มาจาก 3 ด้าน คือ

1. โครงสร้างประชากรที่เข้าสู่การเป็นสังคมผู้สูงอายุ โดยในปี 2568 ประเทศไทยมีสัดส่วนผู้สูงอายุจำนวน 25% และคาดว่าภายในปี 2573 สัดส่วนประชากรสูงอายุจะเพิ่มขึ้นเป็น 30% จึงเป็นปัจจัยสนับสนุนให้สินค้าเพื่อการดูแลสุขภาพได้รับความนิยมมากขึ้น
2. การใช้เวลาที่ค่อนข้างนานในการเข้าถึงการรักษาทางการแพทย์ ส่งผลให้ประชาชนในกลุ่มวัยทำงานช่วงอายุ 40 ปีขึ้นไปหันมาจับจ่ายสินค้าเพื่อสุขภาพมากขึ้นเพื่อป้องกันตนเองก่อนไม่ให้เกิดป่วย
3. บริษัทได้เพิ่มงบประมาณด้านการตลาดมากขึ้น โดยเฉพาะการแต่งตั้ง “แม่ฮีด” ดวงใจ หทัยกาญจน์ เป็นพรีเซนเตอร์ น้ำมันงาดำรำข้าว ส่งผลให้เกิดการรับรู้ในกลุ่มผู้สูงอายุมากขึ้น

# JSP

## ปีกรงปี 2025 รายได้พุ่งต่อเนื่อง

หลัง “น้ำมันงาดำแม่ฮีด” ทะลุ 1 ล้านกระปุก  
เตรียมทุ่มงบการตลาดเพิ่ม 1 เท่า ขยายการรับรู้สู่กลุ่มเป้าหมายใหม่



จากความสำเร็จในปี 2567 ทำให้บริษัทได้วางกลยุทธ์ในปี 2568 เพื่อให้เกิดการเติบโตอย่างต่อเนื่อง ด้วยการมองหาตลาดใหม่ๆ โดยการขยายไปสู่ตลาดต่างประเทศให้มากขึ้น โดยในปีนี้จะนำร่องขยายไปสู่ตลาดในจีน ซึ่งล่าสุด JSP ได้รับใบจดทะเบียนเครื่องหมายการค้าในประเทศจีน ตั้งแต่ปลายปี 2567 ทำให้ปัจจุบันเริ่มทำการนำสินค้าไปวางจำหน่ายที่จีนแล้วบางส่วน ซึ่งสินค้าของสุขภาพโอสถเป็นที่รู้จักในกลุ่มนักท่องเที่ยวจีนอยู่แล้ว เนื่องจากปกตินักท่องเที่ยวจีนที่มากองเที่ยวที่ไทยจะนิยมซื้อสมุนไพรไทยไปเป็นของฝาก

นอกจากนี้ JSP จะเพิ่มงบการตลาดมากขึ้น โดยคาดว่าเบื้องต้นจะเพิ่มขึ้นประมาณ 1 เท่าจากปีที่ผ่านมา โดยจะทำการตลาดเพื่อสร้างการรับรู้ทั้งแบบออนไลน์และออฟไลน์ และขยายกลุ่มเป้าหมายจากเดิมที่เน้นกลุ่มผู้สูงอายุไปสู่วัยทำงานมากขึ้น โดยล่าสุด JSP ได้ทำการโฆษณาผ่านสื่อรถไฟฟ้า BTS ซึ่งเป็นจุดเริ่มต้นของการสร้างการรับรู้ไปยังคนรุ่นใหม่ รวมถึงการมีแผนจะใช้พรีเซนเตอร์ที่เป็นคนรุ่นใหม่เพิ่มเข้ามา

สำหรับยอดขายในปี 2567 ที่ผ่านมา มีอัตราการเติบโตสูงกว่าปีที่แล้ว และเป็นไปตามเป้าหมายที่ตั้งไว้ ส่วนปี 2568 ตั้งเป้ายอดขายเติบโตเพิ่มขึ้นอีกประมาณ 15-30% โดยรายได้จะมาจาก OEM 40% และสินค้า Own Brand 40% ที่เหลือมาจากผลิตภัณฑ์น้ำยาพอกไต การให้บริการรับจ้างวิจัยและพัฒนาผลิตภัณฑ์ การจัดฝึกอบรม และอื่นๆ

Hooninside

reporter@hooninside.com

02-2765976



B

# ตั้งเป้ารายได้ปีนี้โต 30%

## “ธุรกิจขนส่ง-พลังงานทางเลือก” ผลงานโดดเด่น

### เล็งธุรกิจใหม่ต่อยอดจากสินทรัพย์เดิม เพื่อสร้างการเติบโตที่ยั่งยืน

บี จิสติกส์ ล้นปี 2568 แนวโน้มธุรกิจสดใสยกแผง ล้นกลุ่มขนส่งและโลจิสติกส์เติบโตโดดเด่น หลังปรับโมเดลการทำธุรกิจ โดยจับมือขับเคลื่อนทรศพณมีมากกว่า 20 ราย ให้บริการขนส่งทุกรูปแบบ บูรณกลุ่มลูกค้า EEC ขณะที่กลุ่มธุรกิจพลังงานทางเลือก คาดผลงานเติบโตต่อเนื่อง ตั้งเป้ารายได้รวมปีนี้โตอย่างน้อย 30% พร้อมธุรกิจใหม่ต่อยอดจากสินทรัพย์และจุดแข็งที่มีอยู่ มุ่งสู่การเติบโตที่ยั่งยืน



ดร. ปัญญา บุญญาภิวัฒน์ ประธานกรรมการบริหาร บริษัท บี จิสติกส์ จำกัด (มหาชน) หรือ B หนึ่งในผู้นำในการให้บริการโลจิสติกส์แบบครบวงจร เปิดเผยว่า ทิศทางการดำเนินธุรกิจในปี 2568 มีแนวโน้มสดใส โดยบริษัทตั้งเป้าหมายว่ารายได้จะเติบโตอย่างน้อย 30 % โดยกลุ่มธุรกิจขนส่ง ที่เป็น Core Business หลังจากทีบริษัทได้มีการปรับโมเดลการทำธุรกิจใหม่ หันไปจับมือกับพันธมิตรที่เป็นขับเคลื่อนมากกว่า 20 ราย ในการให้บริการขนส่ง ได้เพิ่มความคล่องตัวในการขยายฐานลูกค้ามากขึ้น จากเดิมทีกลุ่ม B จะเน้นการให้บริการขนส่งเฉพาะกลุ่มอุตสาหกรรม กลุ่มเหล็ก แต่ปัจจุบันสามารถให้บริการได้ทุกกลุ่มมีรถขนส่งรองรับการให้บริการทุกรูปแบบ

“ธุรกิจขนส่งเราโดดเด่นมาก มีการขยายฐานลูกค้าไปในทุกกลุ่มธุรกิจ ซึ่งปีนี้ตั้งใจจะโฟกัสไปที่กลุ่มลูกค้าที่อยู่ในเขตพื้นที่เศรษฐกิจพิเศษ หรือ EEC ซึ่งเราได้ให้บริการครบวงจรตั้งแต่ขนส่งต้นทาง ผ่านพิธีศุลกากร จนถึงปลายทาง เรามีพันธมิตรในทุกกลุ่มธุรกิจที่เกี่ยวข้องกับการให้บริการขนส่งและโลจิสติกส์ ซึ่งถือเป็นจุดแข็ง ทำให้สามารถบริการต้นทุนได้อย่างมีประสิทธิภาพ ขยายฐานลูกค้าได้อย่างคล่องตัว” ดร.ปัญญา กล่าว

สำหรับกลุ่มธุรกิจพลังงานทางเลือก ที่ดำเนินการโดยบริษัท เดอะ เมกะวัตต์ จำกัด ซึ่งเป็นบริษัทย่อย ก็มีแนวโน้มเติบโตที่โดดเด่น ซึ่งในปีนี้อะ เมกะวัตต์ จะมีการเจรจากับหลายหน่วยงานทั้งภาคเอกชนและรัฐในการดำเนินโครงการบริหารจัดการและติดตั้งระบบ

โซลาร์รวมกว่า 20 เมกะวัตต์ รวมถึงมีการศึกษาและเตรียมความพร้อมในการลงทุนในธุรกิจพลังงานทางเลือกอื่นๆ เช่น โรงไฟฟ้าพลังงานลม และระบบบริหารจัดการแบตเตอรี่สำหรับธุรกิจรถยนต์ไฟฟ้าในประเทศไทย และการใช้งานในโครงการที่พัควาศยรวมถึงการจัดการและจำหน่ายใบรับรองคาร์บอนเครดิต ซึ่งทั้งหมดนี้เป็นการดำเนินธุรกิจพลังงานที่เป็นมิตรกับสิ่งแวดล้อม

นอกจากนี้บริษัทเตรียมที่จะศึกษาธุรกิจใหม่เพื่อสร้างรายได้ของกลุ่ม B ให้มีการเติบโตแข็งแกร่งและยั่งยืน โดยจะเป็นธุรกิจที่ต่อยอดจากศักยภาพ เครื่องข่ายพันธมิตรและสินทรัพย์เดิมที่บริษัทมีอยู่ให้เกิดประโยชน์สูงสุด ซึ่งคาดว่าจะได้ข้อสรุปในไตรมาส 2 ของปีนี้

# ASIAN PALM OIL PUBLIC COMPANY LIMITED



บริษัท เอเชียันน้ำมันปาล์ม จำกัด (มหาชน)  
ผลิตน้ำมันปาล์มดิบจากผลปาล์มที่ซื้อมาจากเกษตรกรทั่วไป  
และผลิตไฟฟ้าพลังงานจากก๊าซชีวภาพที่มีความมุ่งมั่น  
เพื่อรับผิดชอบต่อสิ่งแวดล้อมและชุมชน



## นายสิทธิภาส อุดมผลกุล

ประธานเจ้าหน้าที่บริหาร  
บริษัท เอเชียันน้ำมันปาล์ม จำกัด (มหาชน)  
หรือ APO

## ผลิตภัณฑ์ คุณภาพ

น้ำมันปาล์มดิบ

เมล็ดในปาล์ม

กะลา

ไฟฟ้า

บริษัท เอเชียันน้ำมันปาล์ม จำกัด (มหาชน)

99 หมู่ที่ 2 ตำบลอ่าวลึกใต้ อำเภออ่าวลึก จังหวัดกระบี่ 81110



<https://asianpalmoil.com/>



075-681355



[Info@asianpalmoil.com](mailto:Info@asianpalmoil.com)

# UOBAM

## เสนอขาย IPO กองทุนเปิด ยูโอบี เต็ด พันธมิตรรัฐต่างประเทศ 6 เดือน 3 (UFGOV6M3) IPO 22-27 ม.ค.68

บริษัทหลักทรัพย์จัดการกองทุน ยูโอบี (ประเทศไทย) จำกัด หรือ บลจ.ยูโอบี เสนอขายหน่วยลงทุนครั้งแรก (IPO) กองทุนเปิด ยูโอบี เต็ด พันธมิตรรัฐต่างประเทศ 6 เดือน 3 (UFGOV6M3) เน้นลงทุนในพันธบัตรรัฐสิงคโปร์ อายุประมาณ 6 เดือน ประมาณการผลตอบแทน 1.85% ต่อปี (ข้อมูลจากอัตราผลตอบแทนที่เสนอโดยผู้ออกตราสาร หรือจากผู้ขาย ณ วันที่ 17 มกราคม 2568) ขนาดโครงการ 2,000 ล้านบาท โดยเสนอขายในราคา 10 บาทต่อหน่วย และยอดลงทุนขั้นต่ำ 1,000 บาท

กองทุน UFGOV6M3 มีความเสี่ยงระดับ 3 เน้นลงทุนในตราสารหนี้ภาครัฐ พันธบัตรรัฐบาล ตั๋วเงินคลัง ตั๋วแลกเงิน ตั๋วสัญญาใช้เงิน หุ้นกู้ หรือใบสำคัญแสดงสิทธิที่จะซื้อหุ้นกู้ ที่รัฐบาล หรือ กระทรวงการคลัง หรือองค์กร หรือหน่วยงานของรัฐบาลต่างประเทศ เป็นผู้ออก ผู้ส่งจ่าย ผู้รับรอง ผู้รับอวัล หรือผู้ค้ำประกัน โดยเฉลี่ยในรอบปีบัญชีไม่น้อยกว่าร้อยละ 80 ของมูลค่าทรัพย์สินสุทธิของกองทุน รวมถึงหลักทรัพย์อื่นหรือทรัพย์สินอื่นใดที่เสนอขายในต่างประเทศ เช่น ตราสารหนี้รัฐวิสาหกิจ และ/หรือตราสารหนี้ภาคเอกชน และ/หรือเงินฝากหรือตราสารเทียบเท่าเงินฝาก เป็นต้น ซึ่งส่งผลให้มีฐานะการลงทุนสุทธิ (net exposure) ในต่างประเทศหรือที่เกี่ยวข้องกับความเสี่ยงต่างประเทศโดยเฉลี่ยในรอบปีบัญชีไม่น้อยกว่าร้อยละ 80 ของมูลค่าทรัพย์สินสุทธิของกองทุน ทั้งนี้ กองทุนจะเน้นลงทุนในตราสารหนี้ที่มีอันดับความน่าเชื่อถืออยู่ในอันดับที่สามารถลงทุนได้ (Investment Grade) นอกจากนี้ กองทุนจะลงทุนในหรือมีไว้ซึ่งสัญญาซื้อขายล่วงหน้า (Derivatives) โดยมีวัตถุประสงค์เพื่อป้องกันความเสี่ยงจากอัตราแลกเปลี่ยน (Foreign Exchange Rate Risk) ทั้งหมด (Fully Hedged) โดยกองทุนมีกลยุทธ์การลงทุนแบบครั้งเดียว โดยจะถือทรัพย์สินที่ลงทุนไว้จนครบอายุโครงการของกองทุนรวม (buy-and-hold)



กองทุน UFGOV6M3 ไม่มีค่าธรรมเนียมการขายหรือรับซื้อคืนหน่วยลงทุน บริษัทจัดการจะดำเนินการรับซื้อคืนโดยอัตโนมัติให้แก่ผู้ถือหน่วยลงทุนตามราคาซื้อคืน ณ วันที่รับซื้อคืนหน่วยลงทุนอัตโนมัติ โดยการสับเปลี่ยนหน่วยลงทุนอัตโนมัติไปยังกองทุนรวมตลาดเงิน คือ กองทุนเปิด ยูโอบี ชัวร์ เดลี ชนิดเพื่อผู้ลงทุนทั่วไป (UOBSD) และ/หรือกองทุนรวมตราสารหนี้อื่นใดที่บริษัทจัดการเปิดให้บริการสับเปลี่ยนหน่วยลงทุน ซึ่งเป็นกองทุนรวมภายใต้การจัดการของบริษัทจัดการ โดยถือว่าได้รับความยินยอมจากผู้ถือหน่วยลงทุนแล้ว

กองทุนนี้จะรับซื้อคืนหน่วยลงทุนอัตโนมัติเมื่อสิ้นสุดอายุโครงการ โดยการสับเปลี่ยนหน่วยลงทุนไปยังกองทุนรวมตลาดเงิน คือ กองทุนเปิด ยูโอบี ชัวร์ เดลี ชนิดเพื่อผู้ลงทุนทั่วไป (UOBSD) และ/หรือกองทุนรวมตราสารหนี้อื่นใดที่บริษัทจัดการเปิดให้บริการสับเปลี่ยนหน่วยลงทุน ซึ่งเป็นกองทุนรวมภายใต้การจัดการของบริษัทจัดการ แล้วแต่กรณี ทั้งนี้ ให้เป็นไปตามคำแนะนำของผู้สนับสนุนการขายหรือรับซื้อคืน ซึ่งจะต้องอยู่ภายใต้กรอบที่บริษัทจัดการกำหนด



# เพิ่มโอกาสรับผลตอบแทน ในตราสารหนี้ต่างประเทศคุณภาพดี



ระดับความเสี่ยง  
**3**  
เชิงปานกลาง  
ค่อนข้างต่ำ

## UFGOV6M3

กองทุนเปิด ยูโนเท็ด พันธบัตรรัฐต่างประเทศ 6 เดือน 3

กองทุนนี้มีอายุโครงการประมาณ 6 เดือน มูลค่าการซื้อขั้นต่ำ 1,000 บาท และผลตอบแทนไม่ต้องเสียภาษีเงินได้สำหรับบุคคลธรรมดา

เสนอขายครั้งแรกและครั้งเดียว ช่วงวันที่ 22 - 27 มกราคม 2568

สอบถามรายละเอียดเพิ่มเติมและขอรับหนังสือชี้ชวนได้ที่  
บลจ. ยูโอบี (ประเทศไทย) โทร 0-2786-2222

ผู้ลงทุนควรทำความเข้าใจลักษณะสินค้า เงื่อนไขผลตอบแทน และความเสี่ยง ก่อนตัดสินใจลงทุน การลงทุนในกองทุนรวมที่ลงทุนในต่างประเทศมีความเสี่ยงจากอัตราแลกเปลี่ยน ซึ่งอาจทำให้ได้รับเงินคืนต่ำกว่าเงินลงทุนเริ่มแรก กองทุนป้องกันความเสี่ยงจากอัตราแลกเปลี่ยนทั้งจำนวน (Fully Hedged) ผู้ลงทุนไม่สามารถขายคืนหน่วยลงทุนนี้ในช่วงเวลา 6 เดือนได้ ดังนั้น หากมีปัจจัยลบที่ส่งผลกระทบต่อการลงทุนดังกล่าว ผู้ลงทุนอาจสูญเสียเงินลงทุนจำนวนมาก หากไม่สามารถลงทุนให้เป็นไปตามที่กำหนดไว้ เนื่องจากสภาวะตลาดมีการเปลี่ยนแปลงไป ผู้ลงทุนอาจไม่ได้รับผลตอบแทนตามอัตราที่โฆษณาไว้ บริษัทจัดการจะใช้ดุลยพินิจในการเปลี่ยนแปลงทรัพย์สินที่ลงทุนหรือสัดส่วนการลงทุนได้ต่อเมื่อเป็นการดำเนินการภายใต้สถานการณ์ที่จำเป็นและสมควรเพื่อรักษาผลประโยชน์ของผู้ลงทุนเป็นสำคัญ โดยไม่ทำให้ความเสี่ยงของทรัพย์สินที่ลงทุนเปลี่ยนแปลงไปอย่างมีนัยสำคัญ

ดาว์นโหลด  
UOBAM Invest Thailand

สแกนเพื่ออ่าน  
รายละเอียดกองทุนเพิ่มเติม



UFGOV6M3

# พริ้นซิเพิล เวียดนาม

## โซว์ผลตอบแทนอันดับหนึ่ง 2 ปีต่อเนื่อง ปี 2024

### โซว์ผลตอบแทน 18.22%

บลจ. พริ้นซิเพิล โซว์ผลงานกองทุนเปิด “พริ้นซิเพิล เวียดนาม อควิตี้” (PRINCIPAL VNEQ) ผลตอบแทนอันดับหนึ่ง 2 ปีต่อเนื่อง ปี 2023-2024 ในกลุ่มกองทุนหุ้นเวียดนามในประเทศไทย ประเภทนักลงทุนทั่วไป โดยปี 2024 สร้างผลตอบแทน 18.22% ซึ่ปีนี้ยังนำลงทุน ประเมินกำไรตลาดหุ้นมีโอกาสเติบโตกว่า 20% และโอกาสอัปเกรดจากตลาด Frontier Market สู่ตลาด Emerging Market ทำให้เงินลงทุนมีโอกาสไหลเข้าและดัชนี VN Index ทะลุ 1,400 จุด

นายจุมพล สายมาลา ประธานเจ้าหน้าที่บริหาร บริษัทหลักทรัพย์จัดการกองทุนพริ้นซิเพิล จำกัด เปิดเผยว่า กองทุนเปิดพริ้นซิเพิล เวียดนาม อควิตี้ หรือ Principal Vietnam Equity (PRINCIPAL VNEQ) เป็นหนึ่งในกองทุนเรือธง (Flagship Fund) ของบลจ. พริ้นซิเพิล ที่มีผลการดำเนินงานโดดเด่น อันดับหนึ่ง ต่อเนื่อง 2 ปีในกลุ่มกองทุนหุ้นเวียดนามในประเทศไทย ประเภทนักลงทุนทั่วไป และได้รับการจัดอันดับ Morningstar ระดับ 5 ดาวอย่างต่อเนื่อง โดยปี 2024 ให้อัตราผลตอบแทน 18.22% และปี 2023 กองทุนฯ ให้อัตราผลตอบแทน 14.35% นอกจากนี้ สามารถสร้างผลตอบแทนส่วนเพิ่ม (Alpha) ในปี 2024 สูงกว่า 25% เมื่อเทียบกับดัชนีชี้วัดที่ให้ผลตอบแทน -7.10% และสูงกว่า 6% เมื่อเทียบกับดัชนี VN Index ที่ให้อัตราผลตอบแทน 12%

จากความสำเร็จด้านผลตอบแทนดังกล่าวมาจากกลยุทธ์ของกองทุนฯ ที่เน้นการคัดเลือกหุ้นแบบ Bottom-up โดยการวิเคราะห์หุ้นเป็นรายตัวและพิจารณาปัจจัยพื้นฐาน ซึ่งจะลงทุนในหุ้นจำนวนไม่กี่บริษัท (High Conviction) เฉลี่ย 20 - 30 ตัวเท่านั้น และแบ่งสัดส่วนเป็นพอร์ตลงทุนหลัก (Core Portfolio) ประมาณ 70% และ

พอร์ตลงทุนเสริม (Satellite Portfolio) ประมาณ 30% รวมถึงควบคุมความเสี่ยงอย่างเคร่งครัดให้อยู่ในอัตราใกล้เคียงดัชนีชี้วัด การให้น้ำหนักการลงทุนจากการทำบทวิเคราะห์ภายใน ซึ่งมาจากการลงพื้นที่ประเทศเวียดนามของทีมนักบริหารจัดการกองทุนเฉลี่ยไตรมาสละ 1 ครั้ง เพื่อเข้าถึงข้อมูลก่อนที่นักลงทุนส่วนใหญ่รับรู้ โดยมีทีมงานที่สามารถสื่อสารภาษาเวียดนามได้ดีเพื่อเข้าถึงข้อมูลเชิงลึก

นายจุมพล กล่าวต่อว่า บลจ. พริ้นซิเพิล และนักลงทุนส่วนใหญ่คาดการณ์กำไรต่อหุ้นของตลาดหุ้นเวียดนามในปีนี้จะเติบโตกว่า 20% ส่วนดัชนีจะอยู่ที่ระดับ 1,375 จุด หรือมีอวัชชีดประมาณ 10% (ข้อมูลจาก Bloomberg และ บลจ. พริ้นซิเพิล ณ 21 ม.ค. 2025) โดยคาดว่าจะเห็นการเพิ่มขึ้นของดัชนีอย่างชัดเจนตั้งแต่ไตรมาส 2 ของปีนี้ เนื่องจากตลาดมีแนวโน้มที่จะรับรู้ข่าวเชิงลบจากนโยบายช่วง 100 วันแรกของประธานาธิบดีโดนัลด์ ทรัมป์ในยุค 2.0 ไปทั้งหมดแล้ว และผลประกอบการของบริษัทจดทะเบียนที่จะทยอยประกาศมีแนวโน้มแข็งแกร่งอย่างต่อเนื่อง

ขณะที่ ภาพรวมเศรษฐกิจของเวียดนามยังคงมีแนวโน้มที่ดีจากการเติบโตของภาคการบริโภคและส่งออก รวมถึงการลงทุนพัฒนาโครงสร้างพื้นฐานของภาครัฐ โดย GDP เวียดนามปี 2024 เติบโตถึง 7%

สูงกว่ารัฐบาลตั้งเป้าหมายไว้ที่ 6-6.5% ขณะที่ปี 2025 รัฐบาลตั้งเป้าหมาย GDP เติบโต 6.5-7% และเติบโตต่อเนื่องในระดับดังกล่าวไปจนถึงปี 2030 โดยมุ่งเน้นการพัฒนาเศรษฐกิจดิจิทัลเป็นหัวใจสำคัญและผลักดันการเติบโตของสังคมเมือง



In alliance with CIMB



# พริ้นซิเพิล เวียดนาม

## โซว์ผลตอบแทนอันดับหนึ่ง 2 ปีต่อเนื่อง ปี 2024 โซว์ผลตอบแทน 18.22%


ส่วนผลกระทบจากการขึ้นภาษีสินค้าที่นำไปยังสหรัฐฯ คาดว่าเวียดนามจะได้รับผลกระทบอย่างจำกัด แม้ตลาดสหรัฐฯ มีสัดส่วนส่งออกกว่า 30% ของมูลค่าการส่งออกทั้งหมดของเวียดนาม และเป็นประเทศที่งบประมาณกับสหรัฐฯ เกินดุลเพิ่มขึ้นอย่างต่อเนื่อง เนื่องจากสินค้าหลักที่ส่งออกส่วนใหญ่ ได้แก่ ชิ้นส่วนและอุปกรณ์อิเล็กทรอนิกส์ เป็นหนึ่งในชีพพลายเซนต์สำคัญของสหรัฐฯ อย่างไรก็ตาม บลจ. พริ้นซิเพิล คาดว่าเวียดนามมีโอกาสดำเนินธุรกิจในภาคการลงทุนอย่างต่อเนื่อง เนื่องจากจะได้รับประโยชน์จากการย้ายฐานการผลิตจากจีน เกาหลีใต้ และญี่ปุ่น ซึ่งเป็นประเทศที่เกินดุลการค้าสหรัฐฯ จำนวนมาก

ทั้งนี้ ภายใต้การลงทุนหุ้นเวียดนามของ บลจ.พริ้นซิเพิล คาดว่าอุตสาหกรรมที่เกี่ยวข้องกับการจับจ่ายใช้สอยมีแนวโน้มเติบโตได้ดีในปี เช่น กลุ่มการบริโภค ภาคบริการ กลุ่มธนาคาร เป็นต้น โดยคาดการณ์กำไรมีโอกาสเติบโต 38% และ 27% ตามลำดับ อย่างไรก็ตาม การลงทุนหุ้นกลุ่มการบริโภคจะต้องคัดเลือกในเชิงลึกเพื่อสร้างผลตอบแทนได้ตามที่ตลาดคาด

ขณะที่ ตลาดหุ้นเวียดนามได้รับการคาดหมายว่าจะถูกอัปเกรดจากตลาด Frontier Market (ตลาดชายขอบ) เข้าสู่ตลาด Emerging Market (ตลาดกำลังพัฒนา) ซึ่งจะทำให้มีเงินทุนไหลเข้าสู่ตลาดหุ้นเวียดนามเพิ่มขึ้นและดัชนี VN Index มีโอกาสเพิ่มขึ้นเป็นกว่า 1,400 จุดได้ หลังจากได้พัฒนาระบบซื้อขายหลักทรัพย์เป็นสากลมากขึ้น โดยเปลี่ยนมาใช้ระบบซื้อขาย KRX แบบเดียวกับประเทศเกาหลีใต้ และได้รับการอนุญาตจากสำนักงาน ก.ล.ต.ของเวียดนามให้ซื้อขายหุ้นโดยไม่มี Pre-funding (ชำระเงินสดล่วงหน้า) ตามเกณฑ์พิจารณาของ FTSE รวมถึงการดูแลเสถียรภาพของค่าเงินทองเพื่อสร้างความเชื่อมั่นแก่นักลงทุน

“ความตั้งใจในการทำงานอย่างหนักของทีมผู้จัดการลงทุน ประกอบกับความเข้าใจในตลาดหุ้นเวียดนามและเศรษฐกิจเวียดนามตลอด 10 ปี จากการศึกษาการลงทุนในเวียดนามล่วงหน้าก่อนการเปิดขายและเป็น “กองทุนหุ้นเวียดนาม” ที่แรกในปี 2017 ทำให้เรามีประสบการณ์และเป็นผู้เชี่ยวชาญการลงทุนในตลาดหุ้นเวียดนาม จนส่งผลให้เราสามารถสร้างผลตอบแทนอันดับหนึ่ง ต่อเนื่อง 2 ปี และ บลจ.พริ้นซิเพิล เชื่อมั่นว่าจะสามารถสร้างและส่งมอบผลตอบแทนที่ดีให้กับนักลงทุนในปีนี้เช่นกัน” นายจุมพล กล่าว

### ผลการดำเนินงานย้อนหลังของกองทุนเปิด PRINCIPAL VNEQ

Data as of 30 Dec 2024 	Portfolio return						
	YTD (%)	3M (%)	6M (%)	1Y (% p.a.)	3Y (% p.a.)	5Y (% p.a.)	Since inception (% p.a.)
ผลตอบแทน PRINCIPAL VNEQ-A	15.70 %	0.72 %	-4.77 %	15.70 %	-3.92 %	10.34 %	3.90 %
ผลตอบแทนดัชนีชี้วัด	-7.10 %	-2.78 %	-11.06 %	-7.10 %	-14.18 %	4.66 %	3.10 %
ความเสี่ยงของกองทุน*	16.84 %	13.14 %	14.67 %	16.84 %	20.28 %	24.24 %	20.00 %
ความเสี่ยงของดัชนีชี้วัด*	17.94 %	14.11 %	16.15 %	17.94 %	20.05 %	25.24 %	21.96 %
ดัชนีชี้วัด*	TFVTTU Index in Thai Baht						
Past performance does not guarantee future results. Return for 1Y and above have been annualised.							
*The Target Fund is the Principal Vietnam Equity Fund (Thai fund) - Class A denominated in THB (Inception Date: 16 Oct 2017).							
*The Target Fund is benchmark agnostic. We use the FTSE Vietnam Index in THB as a reference benchmark only.							

หมายเหตุ ข้อมูล ณ วันที่ 30 ธ.ค. 2024

ปี 2024 ผลตอบแทนของกองทุนเปิด PRINCIPAL VNEQ -X ซึ่งเป็นหน่วยลงทุนของผู้ลงทุนพิเศษ

# "ซีทีแบงก์"

**คาดการณ์เศรษฐกิจไทยปี 68 โต 3.2% ปรับลดคาดการณ์อัตราเงินเฟ้ออยู่ที่ 1.2%  
พร้อมคาด รพท.คงดอกเบี้ยนโยบายที่ 2.25% ถึงปี 69**



ซีทีแบงก์ คาดจีดีพีประเทศไทย ปี 2568 โต 3.2% จากการบริโภคภาคเอกชนที่ได้รับแรงหนุนจากการจ้างงานและการขึ้นค่าแรงขั้นต่ำ และการลงทุนภาคเอกชนที่มีแนวโน้มเร่งตัวขึ้น พร้อมกันนี้ คาดว่าการเบิกจ่ายงบประมาณภาครัฐปีนี้จะเพิ่มขึ้นเพื่อดำเนินมาตรการกระตุ้นเศรษฐกิจ ด้านภาคการท่องเที่ยวยังคงเติบโตต่อเนื่องแม้จำนวนนักท่องเที่ยวอาจน้อยกว่าคาดการณ์ ในขณะที่ภาคการส่งออกชะลอตัวจากประเด็นสถานการณ์เศรษฐกิจโลกและความไม่แน่นอนของภาษีนำเข้าของสหรัฐฯ พร้อมกันนี้มองว่าธนาคารแห่งประเทศไทยจะรักษาอัตราดอกเบี้ยนโยบายที่ 2.25% ไปจนถึงปี 2569 เพื่อรองรับความเสี่ยงและแก้ไขปัญหานี้ครีวเรือน

นางสาวนลิน ฉัตรโชติธรรม นักเศรษฐศาสตร์ ธนาคารซีทีแบงก์ ประเทศไทย กล่าวว่า "ซีทีแบงก์ คาดว่าจีดีพีของประเทศไทยปี 2568 จะเติบโตที่ 3.2% เพิ่มขึ้นจาก 2.7% ในปี 2567 โดยการบริโภคภาคเอกชน แม้จะเติบโตในอัตราชะลอตัวจากปัญหานี้ครีวเรือน และยอดขายรถยนต์ที่ซบเซา แต่ยังคงได้รับแรงหนุนจากการจ้างงานที่แข็งแกร่ง การปรับขึ้นค่าแรงขั้นต่ำ และมาตรการกระตุ้นเศรษฐกิจจากภาครัฐ ขณะที่การลงทุนภาคเอกชนมีแนวโน้มเร่งตัวขึ้น จากการดำเนินโครงการที่ได้รับอนุมัติจากสำนักงานคณะกรรมการส่งเสริมการลงทุน (สกท.) เช่น การลงทุนในยานยนต์ไฟฟ้า ดาต้าเซเตอร์ และการแปรรูปอาหาร ซึ่งประเทศไทยยังคงได้รับอานิสงส์จากจุดแข็งทางภูมิศาสตร์ และความพร้อมของโครงสร้างพื้นฐาน แต่ภาครัฐต้องมีการพัฒนาปัจจัยด้านอื่น ๆ เพื่อรักษาศักยภาพในการแข่งขัน เช่น ปรับปรุงกฎระเบียบเพื่อความสะดวกในการดำเนินธุรกิจการเพิ่มกำลังการผลิต และพัฒนาทักษะแรงงานในประเทศ

ด้านภาคการท่องเที่ยวยังคงเติบโตต่อเนื่อง แต่ซีทีแบงก์ได้ปรับลดประมาณการจำนวนนักท่องเที่ยวปี 2568 ลงมาที่ 39.8 ล้านคน หลังการท่องเที่ยวปีก่อนหน้าฟื้นตัวช้ากว่าคาดการณ์ อย่างไรก็ตาม ค่าใช้จ่ายต่อหัวของนักท่องเที่ยวเพิ่มขึ้นเป็น 1,298 ดอลลาร์สหรัฐ (หรือราว 44,000 บาท) ทำให้คาดว่ารายได้การท่องเที่ยวไทยปีนี้จะอยู่ที่ราว 9.3% ของจีดีพี ส่วนภาคการส่งออกคาดว่าจะเติบโตลดลง อยู่ที่ประมาณ 3% จากสถานการณ์การค้าโลกชะลอตัว และความไม่แน่นอนในการขึ้นภาษีนำเข้าของสหรัฐอเมริกา นอกจากนี้ คาดว่าเศรษฐกิจจะยังรัฐบาลบาลมีแผนกระตุ้นการเติบโตทางเศรษฐกิจด้วยการเพิ่มการใช้จ่ายภาครัฐ โดยซีทีแบงก์คาดการณ์ว่าการเบิกจ่ายในงบประมาณ 2568 จะเพิ่มขึ้น ส่วนหนึ่งมาจากงบประมาณค้างจ่ายในงบประมาณ 2567 ขณะที่ขนาดดุลในงบประมาณ 2568 วางไว้ที่ -4.5% ของจีดีพี ซึ่งกว้างขึ้นเล็กน้อย เพื่อสนับสนุนการดำเนินมาตรการกระตุ้นเศรษฐกิจ เช่น โครงการดิจิทัลวอลเล็ตเฟส 2 โครงการ Easy E-Receipt 2.0 และ โครงการ คุณสุราษฎร์ ที่ช่วยกระตุ้นอุปสงค์ภายในประเทศช่วงครึ่งปีแรก สำหรับบัญชีเดินสะพัดปี 2568 ซีทีแบงก์คาดการณ์ไว้ที่ 2.7% ของจีดีพี เพิ่มขึ้นจาก 2.1% ของจีดีพี ในปี 2567 จากต้นทุนการนำเข้าน้ำมันลดลง และการท่องเที่ยวที่เติบโตต่อเนื่อง ดุลบัญชีเดินสะพัดเกินดุลจะช่วยสนับสนุนค่าเงินบาทได้ในระดับหนึ่ง แม้จะต่ำกว่าช่วงก่อนการระบาดของโควิด-19 ท่ามกลางความผันผวนในตลาดอัตราแลกเปลี่ยน

"สำหรับสถานการณ์เงินเฟ้อ มีการปรับลดคาดการณ์อัตราเงินเฟ้อปี 2568 อยู่ที่ 1.2% ส่วนหนึ่งมาจากอัตราเงินเฟ้อปี 2567 ต่ำกว่าที่คาด รวมถึงความเสี่ยงจากสินค้าคงทนที่นำเข้าจากจีน โดยคาดว่าอัตราเงินเฟ้อพื้นฐานจะทยอยกลับเข้าสู่กรอบเป้าหมายที่ 1-3% นอกจากนี้ รัฐบาลอาจใช้โอกาสที่ราคาน้ำมันดิบลดลง เก็บค่าธรรมเนียมน้ำมันเพิ่มเติมอย่างค่อยเป็นค่อยไป เพื่อเติมเงินเข้ากองทุนน้ำมันเชื้อเพลิงของรัฐ ทั้งนี้ ตลอดปีไปจนถึงปี 2569 ธนาคารแห่งประเทศไทย (รพท.) มีโอกาสคงอัตราดอกเบี้ยนโยบายไว้ที่ 2.25% และดำเนินนโยบายแบบเป็นกลาง เพื่อรักษาช่องว่างของการใช้นโยบาย ตลอดจนช่วยแก้ไขปัญหานี้ครีวเรือน อย่างไรก็ตาม ซีทีแบงก์คาดว่ามีโอกาส 40% ที่รพท. จะปรับลดอัตราดอกเบี้ย 0.25% ในครั้งแรกของปี 2568 หากเศรษฐกิจยังไม่ฟื้นตัวตามคาดการณ์" นางสาวนลิน กล่าวสรุป

# ฮูนไซด์ Business

**NER** พร้อมรับศักราชใหม่ปี 2568  
เติบโตอย่างยั่งยืน



**SNPS** ต้อนรับ  
คณะผู้บริหารและนักวิจัยสภาอากาศไทย



**MEDEZE**  
ต้อนรับสถาบันนักลงทุน CSI  
เยี่ยมชมบริษัท



**IND** ร่วมพิธีวางศิลาฤกษ์  
โครงการก่อสร้างสถานีรับน้ำมันอ่างทองฯ





# สรุป ภาพรวมตลาด

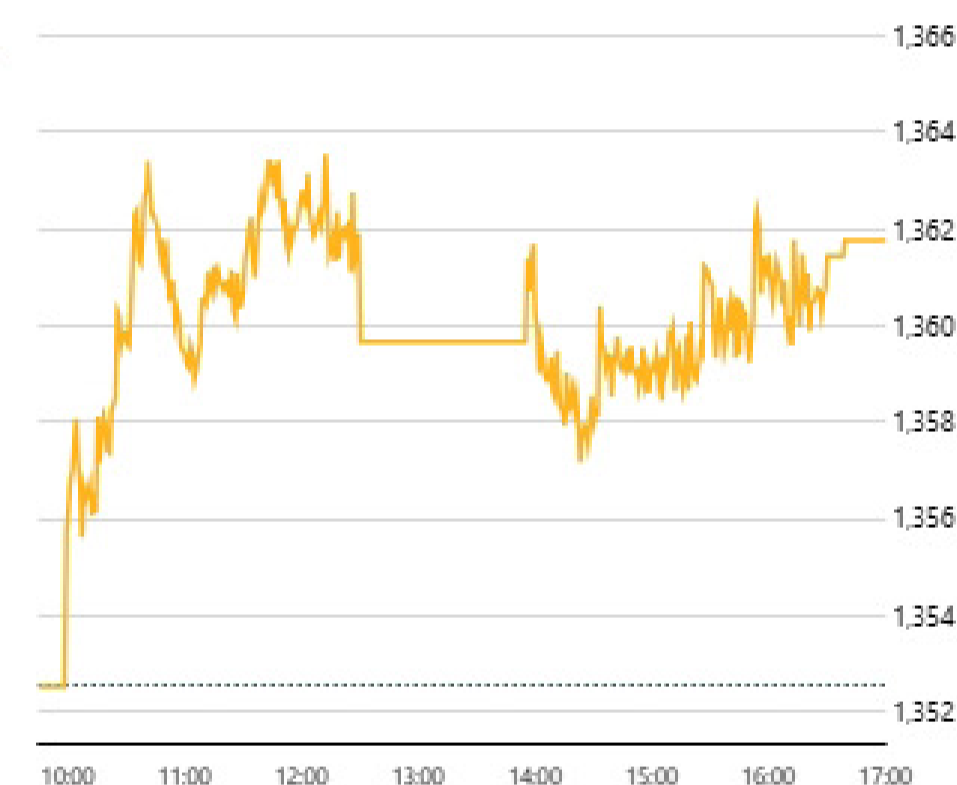
## ดัชนี

SET FTSE SET/FTSE ASEAN

ข้อมูลล่าสุด 22 ม.ค. 2568 17:27:01  
สถานะตลาด : Closed

ดัชนี	ล่าสุด	เปลี่ยนแปลง	เปิด	สูงสุด	ต่ำสุด	ปริมาณ ('000 หุ้น)	มูลค่า (ล้านบาท.)
SET	1,361.77	+9.24 (+0.68%)	1,355.22	1,363.92	1,355.22	7,820,671	43,896.02
SET50	890.71	+6.86 (+0.78%)	885.44	892.22	885.29	2,026,315	34,084.98
SET50FF	846.02	+5.47 (+0.65%)	841.67	847.99	841.24	2,026,315	34,084.98
SET100	1,913.46	+14.22 (+0.75%)	1,902.86	1,916.97	1,902.86	2,553,970	38,731.27
SET100FF	1,829.22	+11.89 (+0.65%)	1,820.05	1,833.40	1,819.77	2,553,970	38,731.27
sSET	680.25	+2.28 (+0.34%)	679.61	684.11	678.20	356,221	1,289.91
SETCLMV	696.18	+0.79 (+0.11%)	697.99	701.35	694.66	543,400	21,785.12
SETHD	1,162.79	+13.78 (+1.20%)	1,147.65	1,164.00	1,147.65	1,495,516	18,137.40
SETESG	842.62	+4.94 (+0.59%)	838.66	845.02	838.66	2,264,527	34,628.97
SETWB	732.77	-2.77 (-0.38%)	737.40	740.36	731.44	403,367	8,520.40
mai	280.56	+1.57 (+0.56%)	281.92	282.88	279.05	1,143,773	1,388.55

## SET



## หมายเหตุ

- ข้อมูลเพื่อการศึกษาหรือใช้งานส่วนบุคคลเท่านั้น ไม่ใช่เพื่อประกอบการซื้อขายหลักทรัพย์
- ข้อมูลปริมาณและมูลค่าสิ้นวันหลังเวลา 17.35 น. เป็นข้อมูลที่มีการซื้อขาย DRs

ภาพรวมภาวะตลาด		ข้อมูลล่าสุด 22 ม.ค. 2568 17:27:01			
		SET		mai	
สถานะ	หลักทรัพย์	ปริมาณ ('000 หุ้น)	หลักทรัพย์	ปริมาณ ('000 หุ้น)	
▲ เพิ่มขึ้น	278	2,434,582	89	366,206	
↔ ไม่เปลี่ยนแปลง	199	302,896	70	670,577	
▼ ลดลง	194	759,919	56	53,724	
จำนวนรายการ	SET	445,688	mai	65,220	

ผลการดำเนินงาน		ข้อมูล ณ วันที่ 21 ม.ค. 2568	
		SET	mai
มูลค่าหลักทรัพย์ตามราคาตลาด (ลบ.)		16,842,516.30	270,726.76
อัตราหมุนเวียนปริมาณการซื้อขาย (YTD) (%)		5.08	1.77
P/E (เท่า)		18.65	37.29
P/BV (เท่า)		1.35	1.39
อัตราเงินปันผลตอบแทน (%)		3.34	2.75
กำไรสุทธิต่อหุ้น		72.52	7.48

%การเปลี่ยนแปลงของดัชนี		ข้อมูล ณ วันที่ 21 ม.ค. 2568	
		SET	mai
ในรอบ 3 เดือนล่าสุด		-9.15%	-18.30%
ในรอบ 6 เดือนล่าสุด		+2.69%	-17.16%
YTD (Year to Date)		-3.41%	-10.53%

## หมายเหตุ

- ไม่รวมหลักทรัพย์ที่ไม่มีการซื้อขาย
- หลักทรัพย์ต่างประเทศจะไม่ถูกรวมในการคำนวณข้อมูล อัตราส่วนราคาปิดต่อกำไรต่อหุ้น อัตราส่วนราคาตลาดต่อมูลค่าหุ้นทางบัญชี อัตราเงินปันผลตอบแทน มูลค่าหลักทรัพย์ตามราคาตลาด และอัตราหมุนเวียนปริมาณการซื้อขาย
- ไม่นำหลักทรัพย์ในหมวดกองทุนรวมอสังหาริมทรัพย์เข้าร่วมคำนวณ (มีผลตั้งแต่ 31 มีนาคม 2552 เป็นต้นไป)

# 10 อันดับ สูงสุด

## มูลค่าซื้อขาย 10 อันดับ

หลักทรัพย์	ล่าสุด	เปลี่ยนแปลง	มูลค่า AOM ('000 บาท)
☆ BBL	156.50	+5.00 (+3.30%)	3,458,239.30
☆ KTB	23.00	+1.20 (+5.50%)	2,803,591.27
☆ KBANK	159.50	+1.00 (+0.63%)	2,463,589.55
☆ DELTA	147.00	+4.50 (+3.16%)	2,220,026.10
☆ CPALL	55.75	-1.00 (-1.76%)	1,799,042.83
☆ SCB	124.50	+2.00 (+1.63%)	1,757,589.30
☆ TTB	1.90	+0.07 (+3.83%)	1,755,525.70
☆ TRUE	11.80	-0.10 (-0.84%)	1,713,672.80
☆ PTTEP	124.00	+1.50 (+1.22%)	1,393,946.25
☆ ADVANC	289.00	+1.00 (+0.35%)	1,142,444.80

## ปริมาณซื้อขาย 10 อันดับ

หลักทรัพย์	ล่าสุด	เปลี่ยนแปลง	ปริมาณ AOM (หุ้น)
☆ TTB	1.90	+0.07 (+3.83%)	934,357,300
☆ TRUE	11.80	-0.10 (-0.84%)	145,537,300
☆ WHA	5.05	+0.05 (+1.00%)	135,201,200
☆ KTB	23.00	+1.20 (+5.50%)	124,192,200
☆ SCM	0.68	+0.06 (+9.68%)	97,312,900
☆ RS	1.30	+0.07 (+5.69%)	96,152,200
☆ VGI	3.32	+0.10 (+3.11%)	89,095,800
☆ EA	3.02	-0.06 (-1.95%)	74,441,200
☆ BTS	5.90	+0.10 (+1.72%)	56,676,400
☆ CCET	8.65	-0.10 (-1.14%)	56,362,400

## ราคาเพิ่มขึ้น 10 อันดับ

หลักทรัพย์	ล่าสุด	เปลี่ยนแปลง	ปริมาณ AOM (หุ้น)
☆ CRANE	0.45	+0.10 (+28.57%)	6,713,300
☆ NEW	100.00	+21.50 (+27.39%)	900
☆ KWC	346.00	+63.00 (+22.26%)	5,200
☆ SQ	0.77	+0.13 (+20.31%)	1,875,300
☆ TCOAT	27.50	+4.20 (+18.03%)	800
☆ TFI	0.07	+0.01 (+16.67%)	270,300
☆ ACC	0.52	+0.07 (+15.56%)	19,034,300
☆ WAVE	0.08	+0.01 (+14.29%)	5,866,300
☆ FE	194.00	+24.00 (+14.12%)	2,300
☆ PRIME	0.10	+0.01 (+11.11%)	324,200

## ราคาลดลง 10 อันดับ

หลักทรัพย์	ล่าสุด	เปลี่ยนแปลง	ปริมาณ AOM (หุ้น)
☆ POLAR <small>MC NP</small>	0.02	-0.01 (-33.33%)	8,056,300
☆ NATION <small>CB</small>	0.03	-0.01 (-25.00%)	10,275,400
☆ TSTE	9.70	-1.30 (-11.82%)	600
☆ TSI <small>CB</small>	0.09	-0.01 (-10.00%)	5,800
☆ TRITN	0.10	-0.01 (-9.09%)	1,493,400
☆ BTNC	15.50	-1.30 (-7.74%)	500
☆ APCS	1.80	-0.14 (-7.22%)	14,600
☆ GJS	0.13	-0.01 (-7.14%)	464,600
☆ PF	0.13	-0.01 (-7.14%)	2,951,200
☆ AJA	0.13	-0.01 (-7.14%)	4,087,700

# 10 อันดับ สูงสุด

## มูลค่าซื้อขาย 10 อันดับ

หลักทรัพย์	ล่าสุด	เปลี่ยนแปลง	มูลค่า AOM (000 บาท)
☆ PIS	4.92	+1.14 (+30.16%)	940,256.70
☆ MAGURO	20.80	+0.60 (+2.97%)	47,675.25
☆ BE8	12.70	0.00 (0.00%)	42,484.93
☆ IVF	1.62	+0.11 (+7.28%)	26,127.27
☆ XO	19.10	+0.60 (+3.24%)	26,037.26
☆ PLANET	1.47	+0.01 (+0.68%)	22,235.95
☆ LTS	12.70	+0.10 (+0.79%)	21,712.93
☆ TAKUNI	0.56	+0.07 (+14.29%)	20,186.25
☆ PROEN	1.33	+0.01 (+0.76%)	17,654.56
☆ UREKA	0.89	0.00 (0.00%)	14,335.86

## ปริมาณซื้อขาย 10 อันดับ

หลักทรัพย์	ล่าสุด	เปลี่ยนแปลง	ปริมาณ AOM (หุ้น)
☆ NEWS <small>ca</small>	0.01	0.00 (0.00%)	616,288,000
☆ PIS	4.92	+1.14 (+30.16%)	208,835,200
☆ TAKUNI	0.56	+0.07 (+14.29%)	35,481,500
☆ YGG	0.67	+0.01 (+1.52%)	18,803,900
☆ BTC	0.56	-0.01 (-1.75%)	17,912,200
☆ IVF	1.62	+0.11 (+7.28%)	16,713,700
☆ UREKA	0.89	0.00 (0.00%)	15,916,700
☆ PLANET	1.47	+0.01 (+0.68%)	14,979,800
☆ PROEN	1.33	+0.01 (+0.76%)	13,081,500
☆ ARIN	0.51	-0.04 (-7.27%)	12,904,800

## ราคาเพิ่มขึ้น 10 อันดับ

หลักทรัพย์	ล่าสุด	เปลี่ยนแปลง	ปริมาณ AOM (หุ้น)
☆ CIG	0.04	+0.01 (+33.33%)	655,300
☆ PIS	4.92	+1.14 (+30.16%)	208,835,200
☆ TVT	0.36	+0.05 (+16.13%)	2,392,500
☆ TAKUNI	0.56	+0.07 (+14.29%)	35,481,500
☆ ARIP	0.49	+0.06 (+13.95%)	5,996,900
☆ MUD	1.31	+0.11 (+9.17%)	2,100
☆ META	0.12	+0.01 (+9.09%)	1,187,700
☆ PEER	0.24	+0.02 (+9.09%)	5,524,200
☆ I2	1.34	+0.10 (+8.06%)	109,100
☆ BLESS	0.29	+0.02 (+7.41%)	174,300

## ราคาลดลง 10 อันดับ

หลักทรัพย์	ล่าสุด	เปลี่ยนแปลง	ปริมาณ AOM (หุ้น)
☆ JCKH <small>ca</small>	0.44	-0.04 (-8.33%)	572,400
☆ VS	0.49	-0.04 (-7.55%)	80,800
☆ ARIN	0.51	-0.04 (-7.27%)	12,904,800
☆ KGEN	0.84	-0.06 (-6.67%)	7,868,700
☆ COMAN <small>ca</small>	0.71	-0.05 (-6.58%)	54,600
☆ GLORY	1.02	-0.06 (-5.56%)	3,300
☆ PSTC	0.48	-0.02 (-4.00%)	935,100
☆ TERA	1.02	-0.04 (-3.77%)	262,600
☆ MTW	1.12	-0.04 (-3.45%)	316,900
☆ SENX	0.29	-0.01 (-3.33%)	1,450,200

SET

# มูลค่าซื้อขาย ตามกลุ่มนักลงทุน

SET mai

## มูลค่าการซื้อขายตามกลุ่มนักลงทุน (SET)

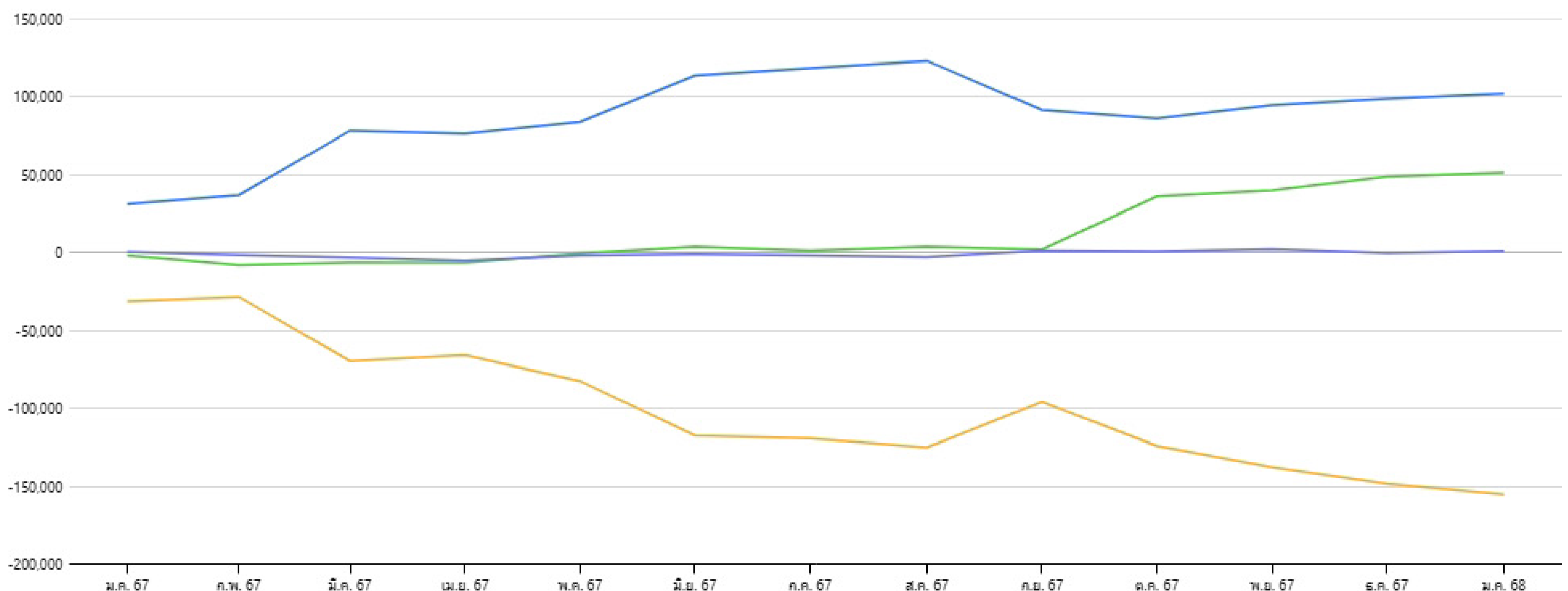
หน่วย : ล้านบาท

นักลงทุน	วันที่ 22 ม.ค. 2568					01 ม.ค. 2568 - 22 ม.ค. 2568					01 ม.ค. 2568 - 22 ม.ค. 2568				
	ซื้อ	%	ขาย	%	สุทธิ	ซื้อ	%	ขาย	%	สุทธิ	ซื้อ	%	ขาย	%	สุทธิ
สถาบันในประเทศ	6,654.08	15.16	5,152.26	11.74	1,501.82	76,307.10	12.78	72,148.45	12.09	4,158.65	76,307.10	12.78	72,148.45	12.09	4,158.65
บัญชีบริษัทหลักทรัพย์	2,257.40	5.14	3,033.63	6.91	-776.22	37,988.07	6.36	37,564.56	6.29	423.51	37,988.07	6.36	37,564.56	6.29	423.51
นักลงทุนต่างประเทศ	23,889.06	54.42	22,184.56	50.54	1,704.50	297,132.65	49.77	302,512.84	50.67	-5,380.19	297,132.65	49.77	302,512.84	50.67	-5,380.19
นักลงทุนในประเทศ	11,095.47	25.28	13,525.57	30.81	-2,430.10	185,576.61	31.08	184,778.58	30.95	798.03	185,576.61	31.08	184,778.58	30.95	798.03

## มูลค่าการซื้อขายสุทธิสะสมตามกลุ่มนักลงทุนย้อนหลัง 1 ปี

ข้อมูล ณ วันที่ 22 ม.ค. 2568

มูลค่า (ล้านบาท)



● สถาบันในประเทศ X

● บัญชีบริษัทหลักทรัพย์ X

● นักลงทุนต่างประเทศ X

● นักลงทุนในประเทศ X

mai

# มูลค่าซื้อขาย ตามกลุ่มนักลงทุน

SET mai

## มูลค่าการซื้อขายตามกลุ่มนักลงทุน (mai)

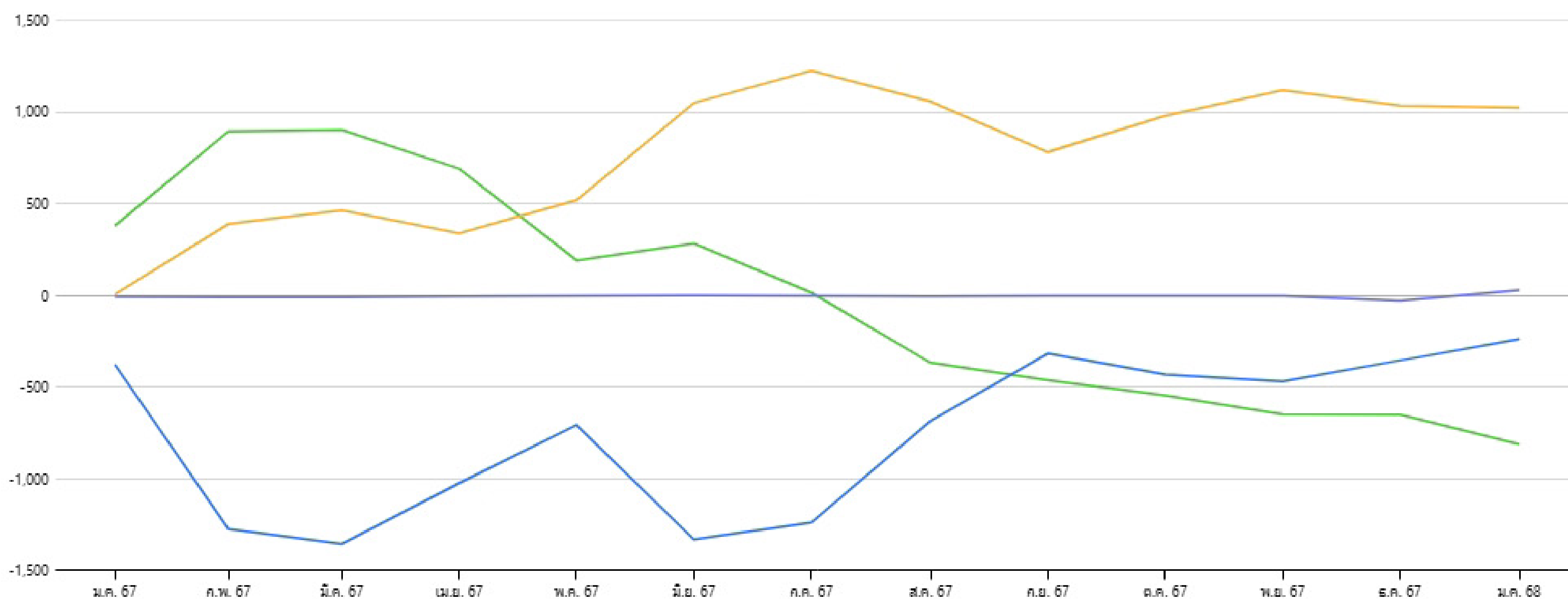
หน่วย : ล้านบาท

นักลงทุน	วันที่ 22 ม.ค. 2568					01 ม.ค. 2568 - 22 ม.ค. 2568					01 ม.ค. 2568 - 22 ม.ค. 2568				
	ซื้อ	%	ขาย	%	สุทธิ	ซื้อ	%	ขาย	%	สุทธิ	ซื้อ	%	ขาย	%	สุทธิ
สถาบันในประเทศ	9.86	0.71	9.14	0.66	0.72	257.62	2.28	418.38	3.70	-160.76	257.62	2.28	418.38	3.70	-160.76
บัญชีบริษัทหลักทรัพย์	0.87	0.06	1.23	0.09	-0.36	137.69	1.22	80.18	0.71	57.51	137.69	1.22	80.18	0.71	57.51
นักลงทุนต่างประเทศ	172.11	12.40	208.63	15.02	-36.51	1,701.11	15.04	1,750.03	15.47	-48.92	1,701.11	15.04	1,750.03	15.47	-48.92
นักลงทุนในประเทศ	1,205.71	86.83	1,169.55	84.23	36.16	9,213.49	81.46	9,061.32	80.12	152.17	9,213.49	81.46	9,061.32	80.12	152.17

## มูลค่าการซื้อขายสุทธิสะสมตามกลุ่มนักลงทุนย้อนหลัง 1 ปี

ข้อมูล ณ วันที่ 22 ม.ค. 2568

มูลค่า (ล้านบาท)

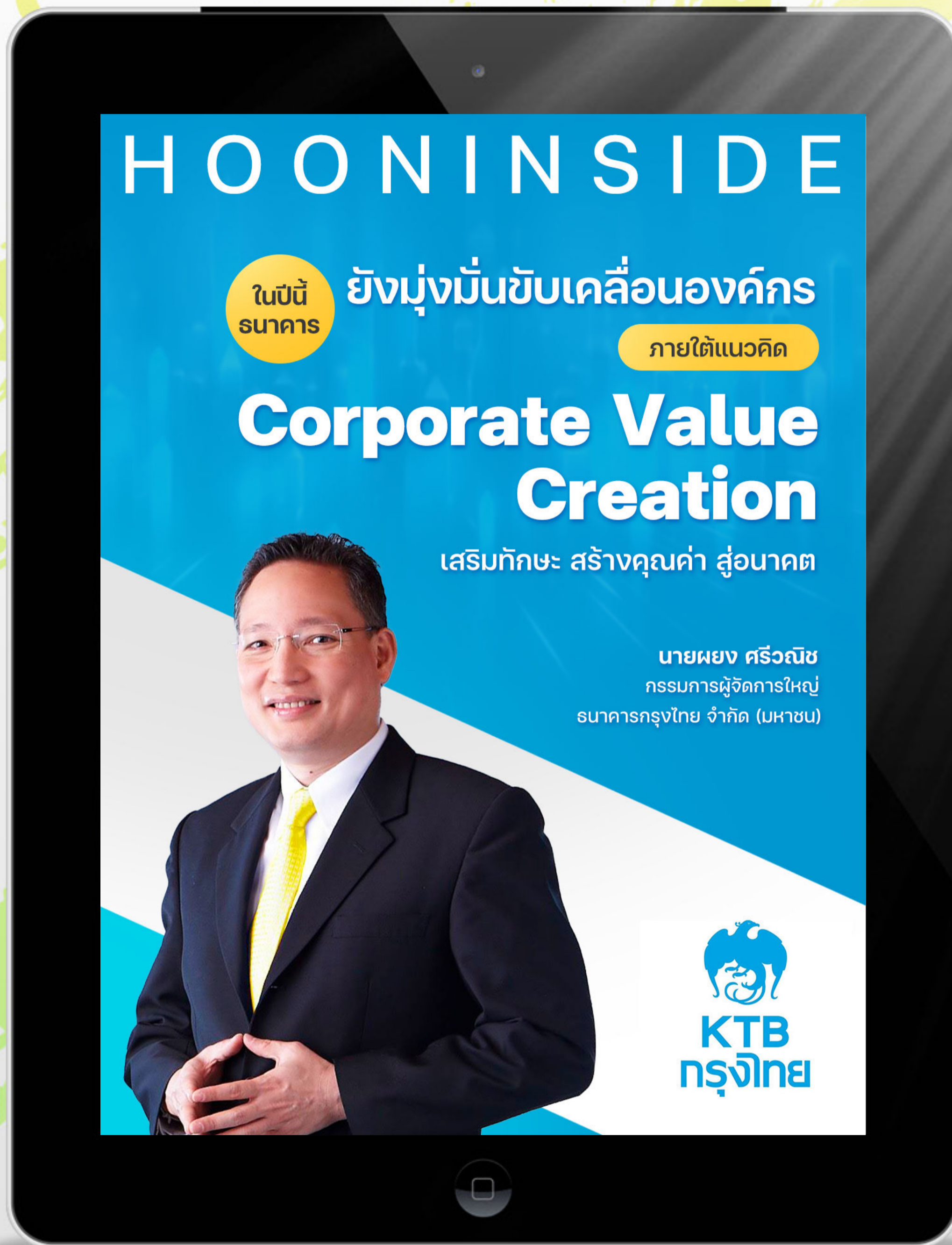

 สถาบันในประเทศ X

 บัญชีบริษัทหลักทรัพย์ X

 นักลงทุนต่างประเทศ X

 นักลงทุนในประเทศ X

# HOONINSIDE



ติดตาม Magazine Hooninside ได้แล้ววันนี้



[WWW.HOONINSIDE.COM](http://WWW.HOONINSIDE.COM)



LINE : HOONINSIDE

**NEWSCENTER**

PROGRAM NEWS CENTER



@HOONINSIDE

ติดต่อฝ่ายโฆษณา 02-276-5976 คุณนุ้ย  
E-mail: [reporter@hooninside.com](mailto:reporter@hooninside.com)



@HOONINSIDE